



کارگاه آموزشی CANSLIM روشی متفاوت برای کسب سود در بازار سرمایه

برگزار کننده : خانه سرمایه
مدرسین : مهندس علی صابریان
حسین سلیمانی





انجیل مقدس بازار سرمایه آمریکا



کانسلیم
(CANSLIM)

روشی متفاوت برای

کسب سود در بازار سهام

ویلیام ا. اونیل



ویلیام جی اونیل نویسنده کتاب

شروع فعالیت با استراتژی کانسلیم در سن ۲۵ سالگی و تبدیل سرمایه ۵۰۰۰ دلاری به ۲۰۰،۰۰۰ دلاری در طول فقط یک سال



یاد گرفتن از برندگان بزرگ

جی اونیل با روش کانسلیم سرمایه خود را چهل برابر کرد





کانسلیم یعنی کشف سهم های **شگفتی ساز** در آینده

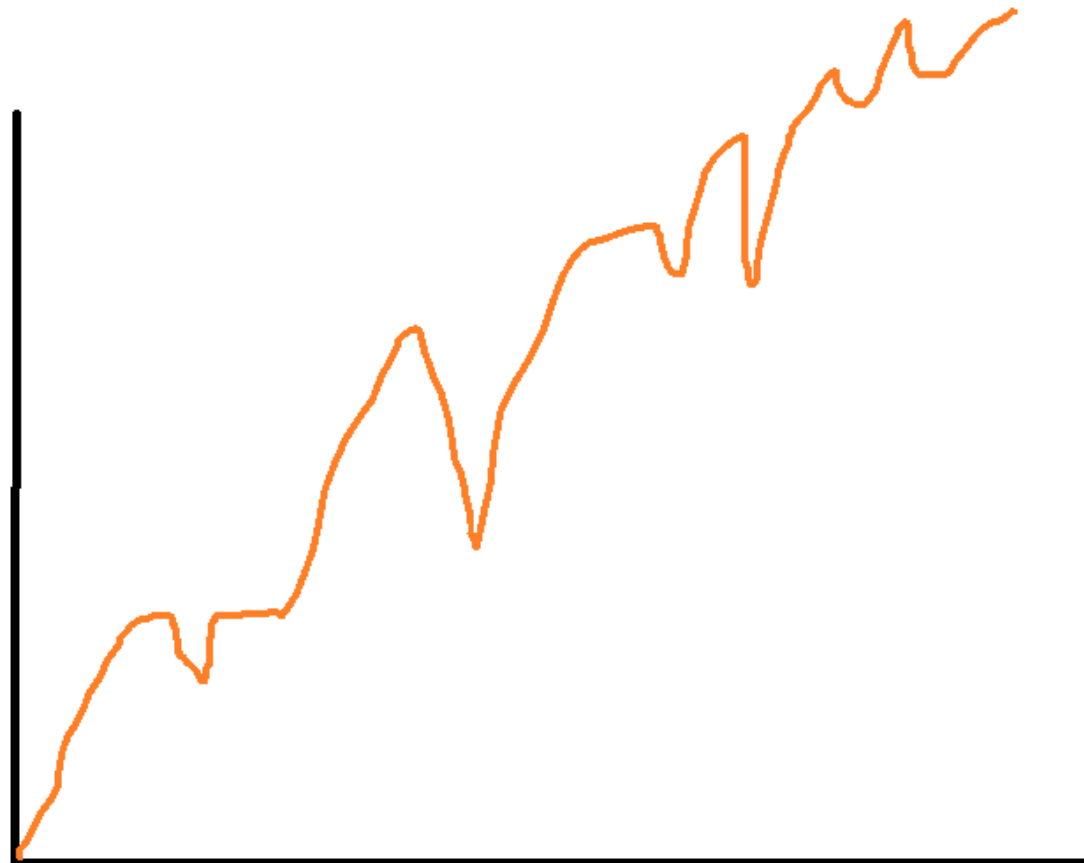
سهام شرکت وال مارت (۱۹۷۷-۱۹۹۰) ۱۱۲ برابر
سهام شرکت زیراکس (۱۹۶۳-۱۹۶۶) ۷۰۰٪ رشد
شرکت تیکول ۶۰۰٪ سود دو ساله
شرکت هوستون ۹۶۸٪ سود یک ساله





استراتژی موفق به نام CANSLIM

بررسی فوق پر سود ترین سهم ها در بازار بورس آمریکا در طول چهل سال (تحلیل پانصد سهم طی سال های ۱۹۵۳-۱۹۹۳) و استخراج دلایل آن





روشی موفق به نام CANSLIM

تحلیل سهم های فوق العاده در گذشته
پیدا کردن الگوی پیشرفت آنها پیش از آغاز رشد
کشف سهم های شگفتی ساز در آینده





مخفف: Canslim

C Current earning

A Annual earning

N New product or service

S Supply and demand

L Leader or laggard

I Institutional sponsorship

M Market indexes





• Canlim

رشد EPS سه ماهه
رشد پایدار EPS سالیانه
محصولات جدید، پیشرفت های جدید
سرمایه کوچک با تقاضای بالا
پیشگام یا پسرو
حمایت های نهادی
جهت بازار





۱) رشد سه ماهه EPS



رشد سه ماهه EPS

رشد چشمگیر EPS سه ماهه نسبت به EPS سه ماهه مشابه سال قبل





در بررسی ۵۰۰ شرکت موفق طی چهل سال:

۷۵٪ آنها به طور متوسط قبل از رشد چشمگیر، ۷۰٪ رشد EPS داشتند (سالانه)
۲۵٪ آنها به طور متوسط بعد از سه ماه ۹۰٪ رشد EPS داشتند



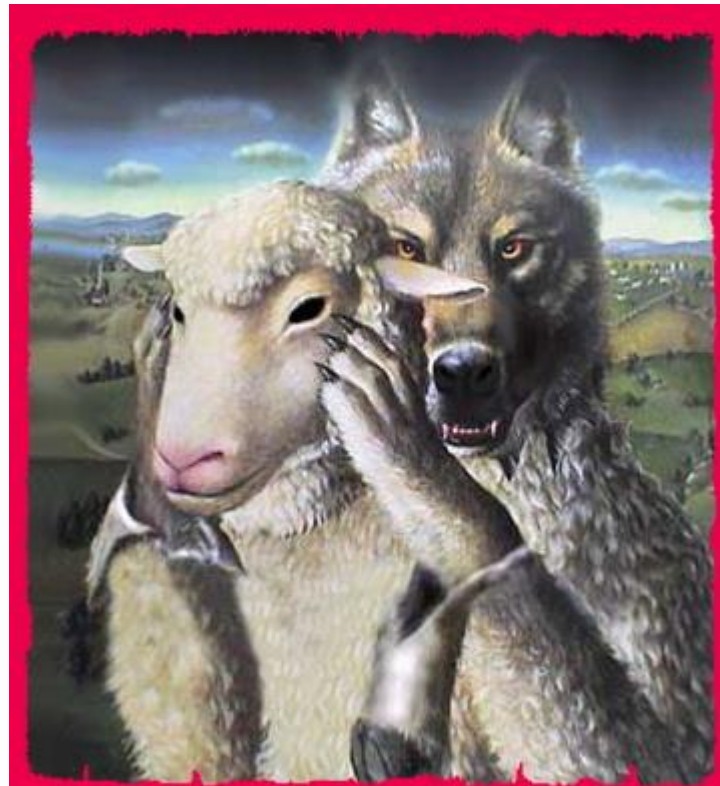
نکته:

فریب خوردن در سود های نا چیز مثل یک تومان و ...
رشد بسیار خوب EPS ← تنها دو درصد از سهام پذیرفته شده در بورس
گزارش های سه ماهه گمراه کننده (مثل افزایش فروش به جای افزایش سود)



نکته

EPS ۳ ماهه مهم است نه ۶ ماهه و ۹ ماهه
EPS غیر تکرار شونده گمراه کننده است





حد اقل افزایش EPS سه ماهه

در بازار معمولی ۲۰٪

در بازار افزایشی ۵۰٪



نکته

- ۱) بیشتر به دنبال سهم هایی باشید که روند صعودی در EPS دارند مثلا سه دوره سه ماهه رشد داشتند
- ۲) کاهش EPS در دو دوره متوالی خطرناک است
- ۳) شتاب EPS بسیار مهم است





توجه

یک تا چهار هفته قبل از انتشار گزارش عملکرد، قیمت سهم به طور مشکوکی تغییر خواهد کرد یعنی
عده ای از آن خبر نهانی دارند



پیدا کردن یک همتا در گروه

بعد پیدا کردن سهمی با EPS رشدی یک سهم در همان گروه با همین شرایط پیدا کنید





نکته

EPS سه ماهه آخر سال را حتما باید با EPS آخر سال مقایسه کرد نه چیز دیگر





۲) رشد سالیانه و پایدار EPS





رشد سالیانه و پایدار EPS

رشد EPS سالیانه طی پنج سال گذشته هر سال نسبت به سال قبل

سهام شرکت زیراکس (۱۹۶۳-۱۹۶۶) رشد ۷۰۰٪ رشد ← رشد EPS سالیانه ۳۲٪

سهام شرکت وال مارت (۱۹۷۷-۱۹۹۰) برابر رشد ۱۱۲ ← رشد EPS سالیانه ۴۳٪





البته یک سال قابل بخشش است

به شرط جبران

مثال مهم:

در سال پنجم نسبت به سال سوم جبران نشده است

سال اول	سال دوم	سال سوم	سال چهارم	سال پنجم
4	5	6	2	2.5





حد اقل رشد

حداقل رشد EPS سالیانه باید ۲۵٪ الی ۵۰٪





تداوم EPS سالیانه

پایداری رشد EPS سالیانه بسیار مهم است
هرچه تداوم کمتر باشد امکان دارد سهم، شگفتی ساز نباشد





چرا؟؟؟ ب دلیل eps سه ماهه؟؟ اونم
باید 25% ب بالا باشد؟؟؟

مثال

رشد EPS سالیانه ۳۰٪
رشد EPS سه ماهه ۱۵٪

سهام خوبی از نظر کانسلیم نیست





نکته

رشد EPS عملکرد واقعی EPS است نه تخمین و نه تعدیل EPS پایانی سال





نکته

P/E در استراتژی کانسلیم خیلی مهم نیست مهم رشد EPS سالیانه و سه ماهه است
P/E سهم های شگفتی ساز بازار سرمایه آمریکا در مراحل اول رشد ۲۰ بوده و بعد از افزایش EPS ۴۵ شده است





فقط به خاطر P/E سهم را نخرید

P/E بالا ← افت P/E به دلیل شرایط رکودی بازار ← P/E پایین
سهم خوب

بر این اساس همه شرکت ها افت کرده اند و این شرکت نسبت به دیگران خوب نیست

یعنی چی؟؟؟



سهام با P/E بالا را بفروشید

P/E شرکت زیراکس (در سال ۱۹۶۰)، صد بود





۳) محصولات جدید، مدیریت نو و پیشرفت های جدید



محصولات جدید، مدیریت نو و پیشرفت های جدید

برای افزایش شدید قیمت سهام باید چیز جدیدی به بازار عرضه کرد





مثال

۶۰٪ سود دو ساله
۹۶٪ سود یک ساله



شرکت تیکول (به دلیل عرضه سوخت جدید موشک)
شرکت هوستون (به دلیل کشف میادین جدید نفتی)





طبق بررسی سهم های شگفتی سازی طی چهار سال

در ۹۵٪ موارد این شرکت ها محصول، خدمت، مدیریت جدید ارائه کردند





نکته مهم: تناقض بزرگ

اکثر مردم فکر می کنند سهامی که ارزان و امن است بالا می رود و سهامی که گران است پایین می آید اما در عمل کاملاً برعکس است



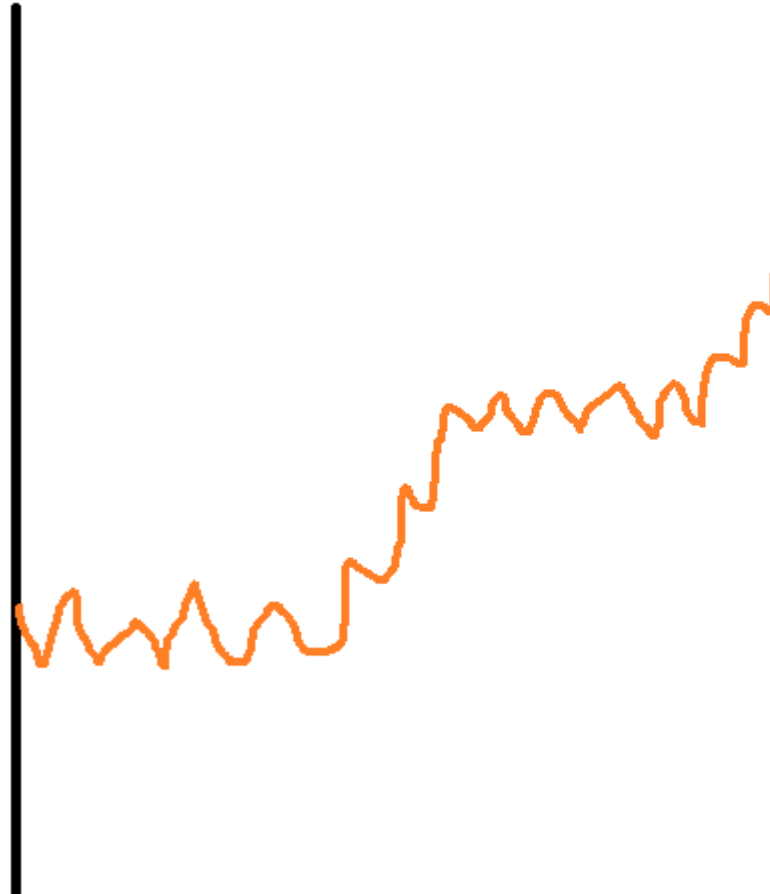
گران بخر، گران تر بفروش





زمان مناسب برای خرید

زمان تقویت تمام شده و سهم وارد حیطه ی قیمتی بالاتری شده





۴) عرضه و تقاضا سرمایه کوچک با تقاضای بالا



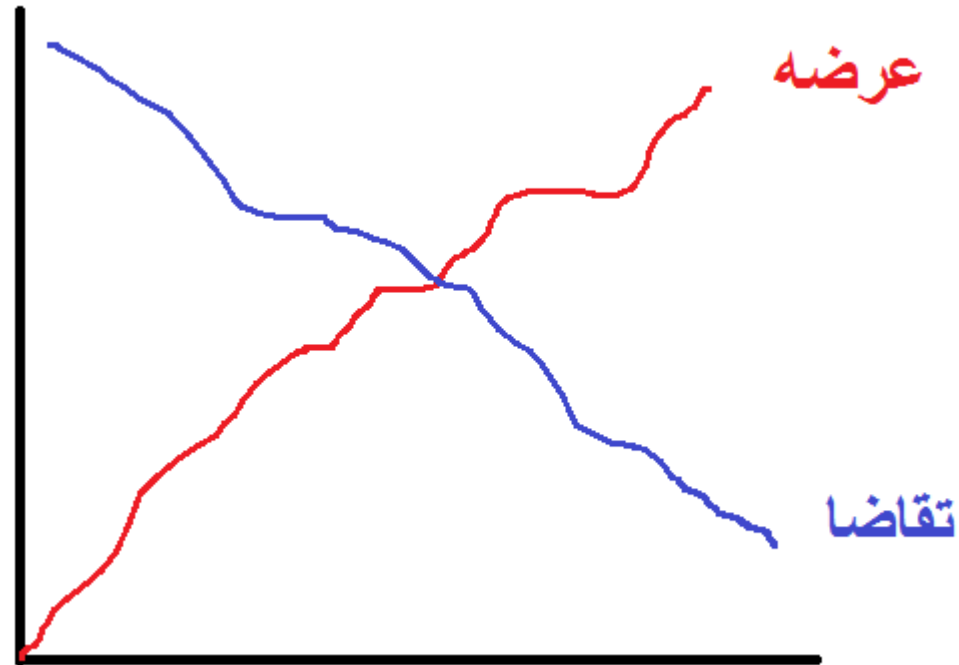
عرضه و تقاضا: سرمایه کوچک با تقاضای بالا

بزرگ بودن همیشه خوب نیست. سهام بزرگ رشد چشم گیر ندارد



نکته

قانون عرضه و تقاضا از تمام قوانین و نظریات علمی و ... مهمتر است



یک اشتباه بزرگ

سرمایه گذاران نهادی به جای سرمایه گذاری در سهام کوچک و رشدی، در سهام بزرگ و کم بازده سرمایه گذاری می کنند





بر اساس تجربه ثابت شده:

سهامی که درصد بالایی از مالکیت آن در اختیار مدیران ارشد شرکت است؛ معمولاً آینده بهتری دارد
مدیریت کارآفرین بهتر از مدیریت محافظه کار است





در بررسی ۵۰۰ شرکت موفق طی چهل سال:

میانگین تعداد سهام شرکت هایی که رشد شدید داشتند حدود فقط ۱۲ میلیون سهم بوده است





۵) پیشگام یا پسرو



پیشگام یا پسرو

سهام شگفتی ساز همیشه جزء پیشگامان گروه هستند



از سهام پیرو پرهیز کنید

شرکت لوییز پیشگام بود و شرکت ویکس همان محصول را کپی کرد و وارد تجارت لوازم خانگی شد و خیلی ها سهام آن را به دلیل ارزانی خریدند در نهایت ویکی با مشکلات مالی مواجه شد ولی لوییز ۹۰۰٪ رشد کرد





در بررسی ۵۰۰ شرکت موفق طی چهل سال:

شاخص قدرت نسبی RSI چیه؟
سرعت و شتاب تغییرات قیمت را
اندازه گیری می کند. چگونه؟

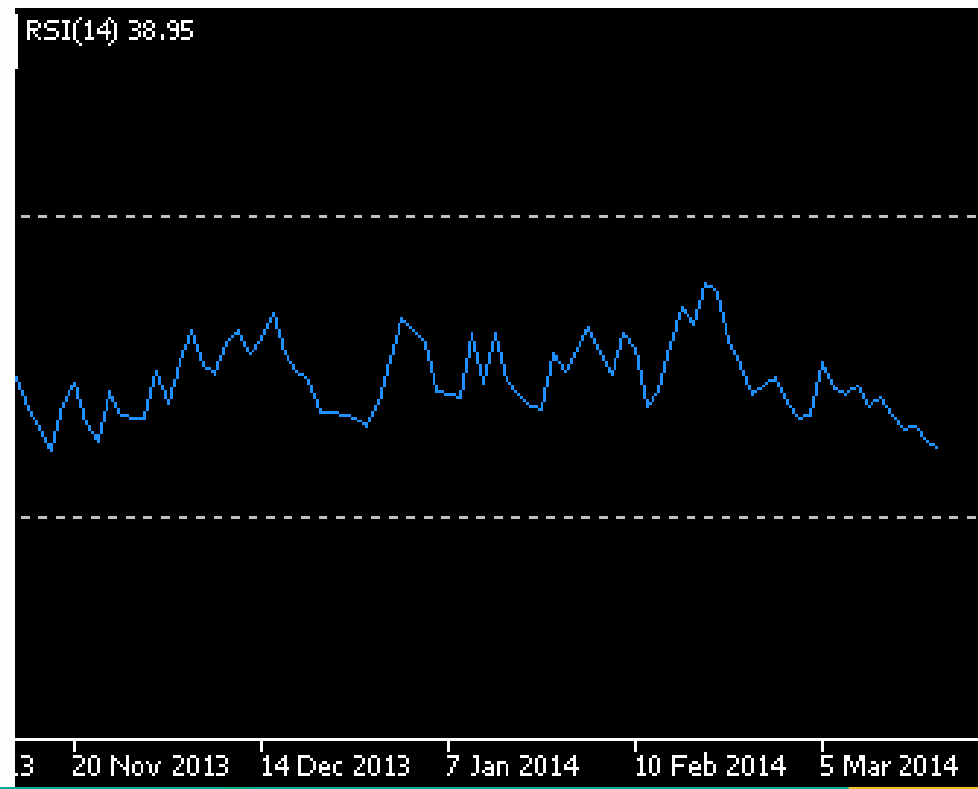
سهام های برنده که رشد زیادی داشتند قبل از صعودشان میانگین RSI آنها ۸۷ بود





RSI زیر ۷۰

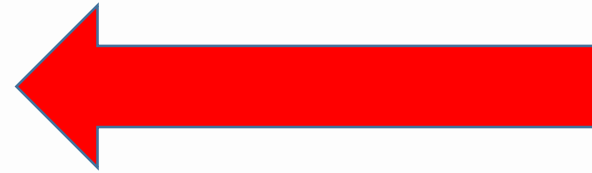
یعنی شرکت پیشرو نیست و لااقل از چند سهم پیشرو بازار عقب مانده است





خطر

افت RSI برای بیش از ۷ ماه
افت شدید RSI برای ۴ ماه



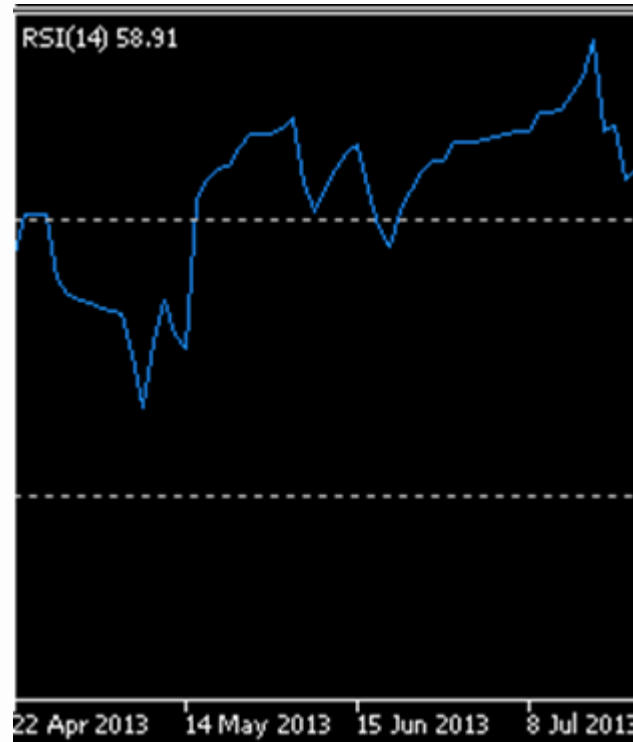
عملکرد سهم مشکوک است





توصیه کانسلیم

سهام با RSI ۸۰-۹۰ را انتخاب کنید



سهام پیشگام چیست؟

منظور از سهام پیشگام، سهام تهاجمی (با بتای زیاد) است





سهام پیشگام چیست؟

سهام هایی که قبل از بقیه در دوره بعد از اصلاح و رکود، رشد می کنند سهم های پیشگام هستند



نکته

به ندرت سهام پیرو و با تاخیر، سود ده خواهد بود





۶) حمایت های نهادی



حمایت های نهادی

یک حمایت کوچک از طرف یک سرمایه گذار نهادی موجب اثرات بزرگ خواهد شد
بزرگ ترین منبع عرضه و تقاضا خریداران و فروشندگان نهادی هستند



حامی نهادی

سه الی چهار حامی نهادی برای یک سهم بسیار خوب است



- ۱) حامی نهادی با عملکرد بهتر از میانگین بازار خوبه و به بالا رفتن قیمت و نقد شوندگی کمک می کنه
- ۲) حامی نهادی زیاد هم خوب نیست چون اگر خبر بد بیاید ناگهان همه هجوم می آورند برای فروش



زیر ذره بین

به خرید های جدید سرمایه گذاران نهادی در سه ماه اخیر توجه کنید





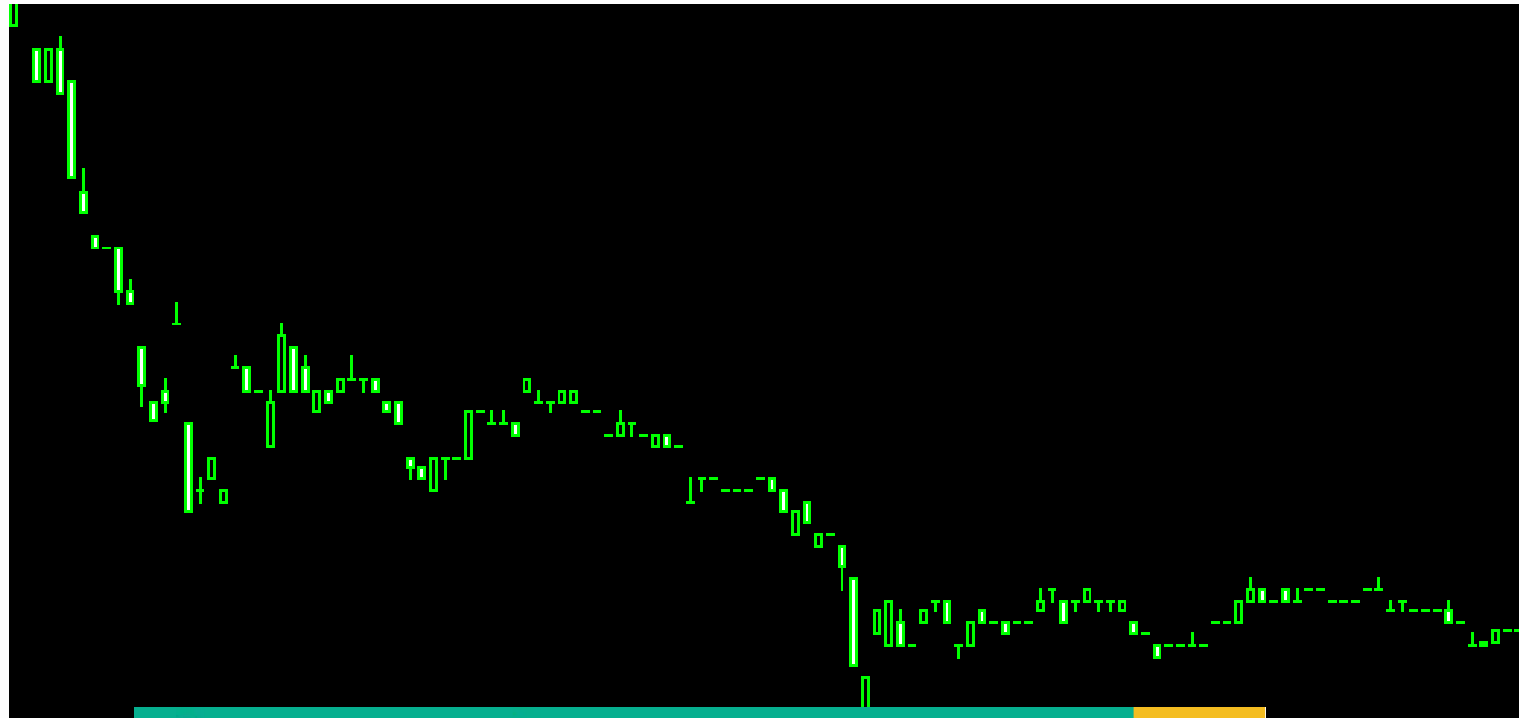
۷) جهت بازار





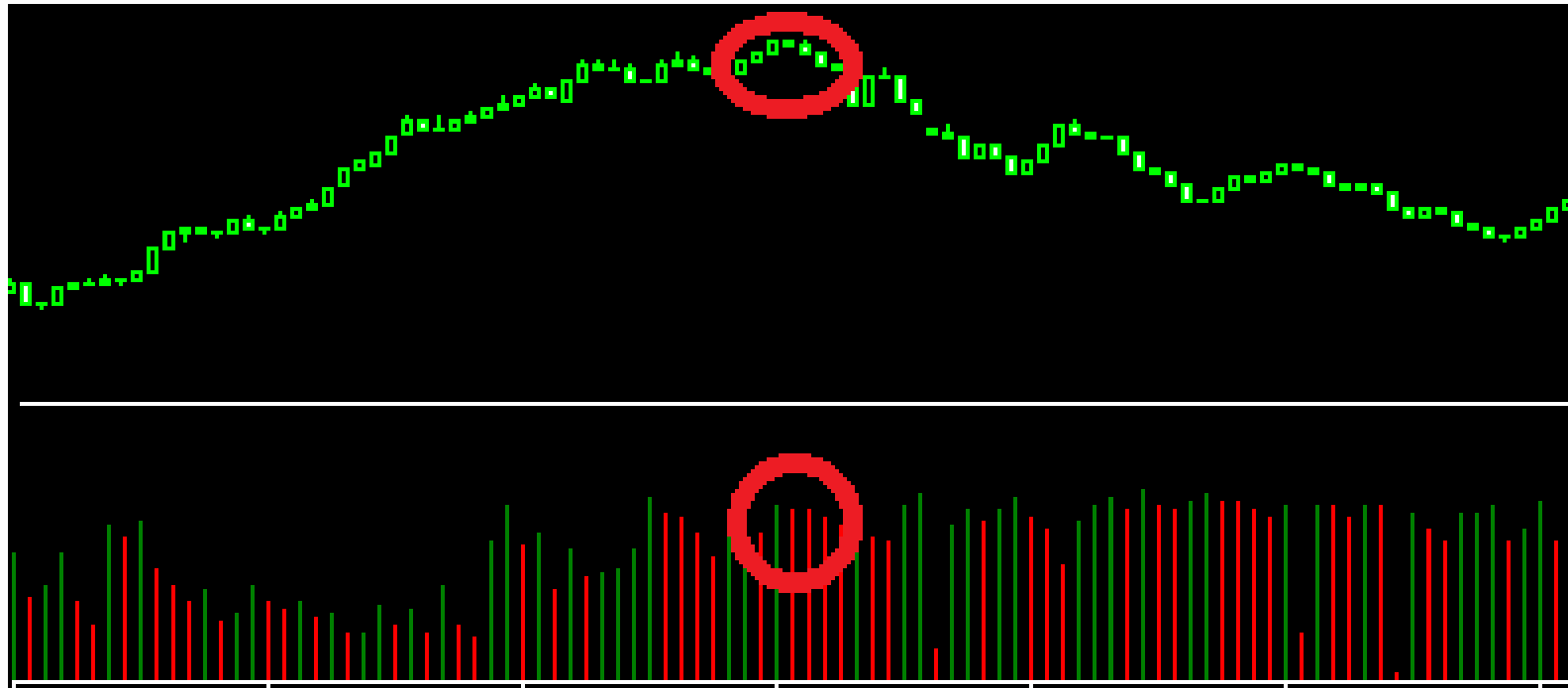
جهت بازار

همیشه جهت بازار را بررسی کنید؛ استراتژی کانسلیم در دوران افت جواب نمی دهد



نکته

یکی از علایم نقاط برگشتی بازار، افزایش حجم معاملات است





یعنی
چی؟

واگرایی شاخص با اندیکاتور ها

یکی از نشانه های بازگشت شاخص، واگرایی ها است
مثل واگرایی شاخص با حجم معاملات، RSI، MACD، OBV و...



خطر افزایش نرخ بهره

معمولاً بعد از هر افزایش نرخ بهره بازار بورس سقوط می کند
و معمولاً بعد از کاهش آن بورس از دوران رکود خارج می شود





سهام پیشگام و افت شاخص

در نزدیکی شروع بازار کاهشی سهام پیشگام زود تر از همه افت می کند
و در نزدیکی پایان دوره کاهشی سهام پیشگام زود تر از همه رشد می کند





افزایش خرید سهام تدافعی

اگر خرید سهام تدافعی (بتای کم) افزایش یافت یعنی بازار قرار است بریزد و وارد دوره رکود بشود

rsi در حال کاهش باشد. سهام پیشرو در حال کاهش باشند.
به حجم معاملات نیز باید توجه کرد.
افزایش سوری قیمت ها





نشانه دوره رکود

اگر سفته بازی و بالا بردن کاذب قیمت سهم ها به طور عجیبی زیاد شد نشانه آغاز دوران رکود است





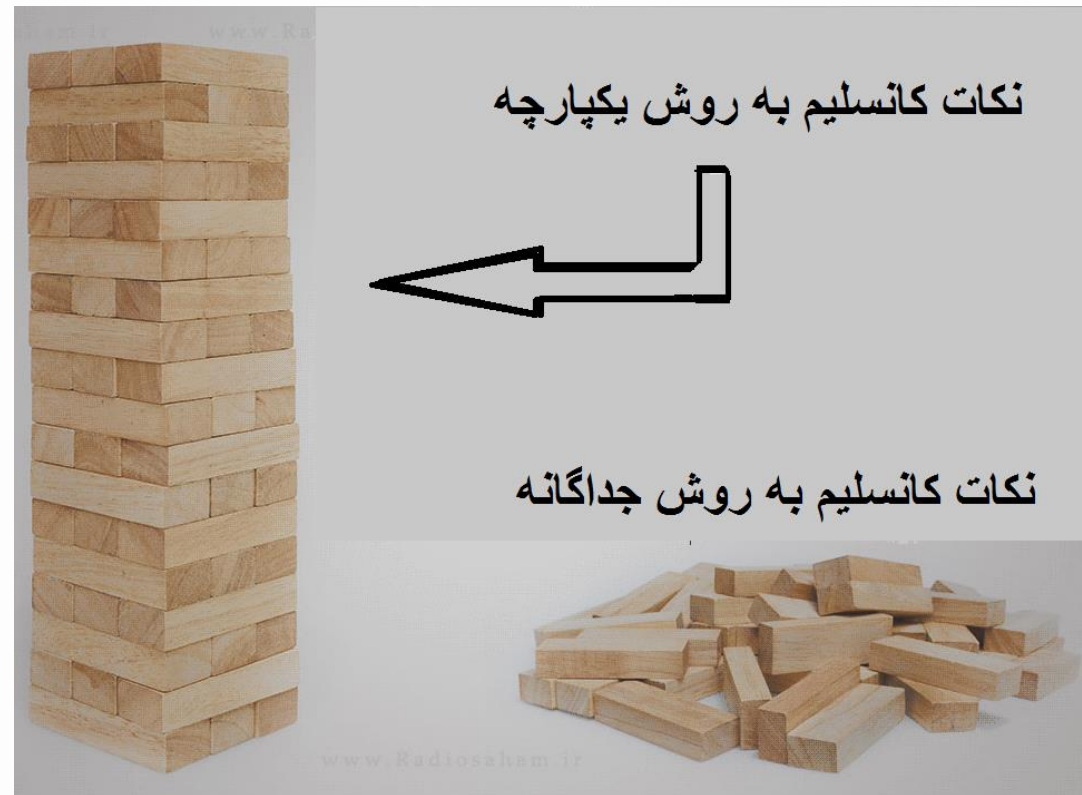
نشانه کف بودن شاخص

شکستن مقاومت
زدن پول بک



یکپارچگی ۷ نکته طلایی

هفت نکته گفته شده در استراتژی کانسلیم موقعی کاربرد دارد که باهم هماهنگ باشند نه جداگانه





نکات طلایی تکمیلی کانسلیم





فروش سهم بد (بسیار مهم)

یکی از علل پیشرفت در بورس :
اعتراف به اشتباهات
فروش سهم بد در اسرع وقت





فروش سهم بد

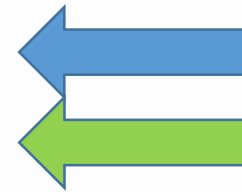
از هر ده معامله تقریباً دو معامله درست است پس سریعاً باید هشت معامله ی دیگر فروخته شود





خرید و فروش افراطی

خرید افراطی
فروش افراطی (که نباید گفت برای فروش دیر شده



در بازار افزایشی در روزهای اول
در بازار کاهشی در روزهای اول
(است)





دیدگاه سرمایه گذاران عادی

سهام در سود است ← فروش و شناسایی سود
سهام در زیان است ← صبر برای بازگشت اصل پول
که کاملاً اشتباه است





دیدگاه سرمایه گذاران حرفه ای

سهام در سود است ← نگهداری
سهام در زیان است ← فروش در اسرع وقت





نکته

- ۱) اصلاً در فروش نباید به قیمت خرید توجه کرد
- ۲) سود به آرامی به دست می آید و زیان یک دفعه ای، پس باید سریعاً جلوی زیان را گرفت





توجه

زیان خود را حداکثر به ۷ الی ۸ درصد محدود کنید نه بیشتر
انتظار و اجازه دادن به افزایش زیان بزرگ ترین اشتباه سهامداران است





اراده فروش

یکی از مهمترین ویژگی های یک سرمایه گذار موفق اراده برای فروش است



خطر

اینکه بعضی از افراد می گویند من سرمایه گذار بلند مدت هست و افت قیمت ها برایم مهم نیست؛
بسیار خطرناک است و اصلاً با استراتژی کانسلیم سنخیتی ندارد



داستان کبک و صیاد

ده کبک وارد تله صیاد شدند، بعد یکی خارج شد
صیاد منتظر شد او برگرد تا در تله را ببندد
بعد دو تای دیگر خارج شدند و به همین ترتیب
همه رفتند. صیاد به خاطر طمعش همه را از دست داد!





زمان فروش سهم

زمان فروش دقیقاً قله قیمتی نیست چون بسیار پر ریسک است، زمان فروش در هنگام رشد است





فقط افراد بی تجربه آنقدر سهم را نگه می دارند تا به حداکثر برسد
هدف، فروش سهم در زمان رشد و قبل از بازگشت است

جو کندی سرمایه گذار مشهور وال استریت





توصیه ای برای نگهداری سهم

اگر سهمی برای ۸ هفته رشد کرد آنرا برای ۸ هفته دیگر نگاه دارید





توصیه هایی برای فروش

- (۱) ۵۰٪ مشکلات فروش با خرید درست (خرید بعد از مرحله تقویت) حل می شود
- (۲) مواظب فروش های بلوکی باشید
- (۳) اگر افزایش قیمت در یک روز بیش از افزایش قیمت در روز قبل بود، احتمال دارد قله باشد

فروش بلوکی
چیسستتت؟





توصیه هایی برای فروش

- ۴) در قله حجم معاملات زیاد می شود
- ۵) مواظب فروش های بلوکی باشید
- ۶) اگر سهمی افزایش شدید قیمت در دو یا سه هفته داشت احتمال دارد نزدیک قله باشد





توصیه هایی برای فروش

- ۷) سرمایه گذاران بزرگ به دنبال خریدار می گردند پس اگر سهمی رشد کرد و خبر خوبی رسید و خریدار جمع شد و سرمایه گذار خواست بفروشد؛ قبل از او بفروشید
- ۸) مواظب واگرایی ها باشید
- ۹) زمانی که همه از یک سهمی به خوبی تعریف می کنند بفروشید و هنگامی که همه تردید دارند بخرید

واگرایی
چیه؟





توصیه هایی برای فروش

- ۱۰) اگر سهمی وارد مرحله افزایش شده و ۲۰٪ رشد کرد بفروشید مگر سهمی با قدرت زیاد رشد کند
- ۱۱) اگر رشد EPS ضعیف بود و دو دوره ی سه ماهه هم سود شرکت کاهش یافت، بفروشید
- ۱۲) اگر هیچ یک از سهم های گروه سهم مورد نظر، رشد خوبی نکردند بفروشید





توصیه هایی برای فروش

۱۳) با انتشار شایعات منفی نفروشید چون اثرش موقتی است

۱۴) اگر سهمی خط حمایت را با حجم زیاد شکست بفروشید

۱۵) اگر سهمی افزایش خوبی داشت ولی در یک روز افت شدیدی کرد به همراه سایر علائم منفی بفروشید





توصیه هایی برای فروش

- ۱۶) اگر سهمی را در مسیر افزایش نفروختید هنوز دیر نشده سریعاً بفروشید
- ۱۷) اگر سهمی بیش از ۸٪ افت کرد سریعاً بفروشید
- ۱۸) در بعضی موارد اگر سهمی به قیمت بالای کانال رسید و یا با سرعت زیاد کانال را شکست، بفروشید

کانال؟





توصیه هایی برای فروش

(۱۹) اگر RSI زیر ۷۰ آمد بفروشید

(۲۰) اگر پس از رشدی طولانی میانگین متحرک ۲۰۰ روزه روند نزولی گرفت بفروشید

(۲۱) در برخی از سهم ها اگر قیمت بیش از ۷۰ الی ۱۰۰ درصد بیشتر از میانگین متحرک ۲۰۰ روزه شد بفروشید





توصیه هایی برای فروش

- ۲۲) در نوسانات شدید ولی موقتی نفروشید
- ۲۳) اگر سهمی با حجم زیاد هفتگی طی ۵ سال گذشته نزول کرد بفروشید
- ۲۴) اگر سهمی رشد کرد ولی الگوی نامنظم و پهن تشکیل داد بفروشید





چه زمانی صبور باشیم و سهم را نگه داریم

- ۱) اگر سهمی افت بیش از ۸٪ نکرد و سایر علائم مثبت بود آن را برای ۱۳ هفته نگه دارید تا خودش را نشان بدهد (چون رشد های بزرگ نیاز به زمان دارند)
- ۲) اگر سهم سود ده است آن را با اولین اصلاح طبیعی نفروشید
- ۳) اگر سهم پیشگام دارید تا قبل از اینکه میانگین متحرک ده هفته ای را به پایین با حجم معاملات زیاد قطع کند نگه دارید



آیا باید سبدی متنوع داشته باشید؟

تنوع زیاد یعنی فقدان دانش
هدف سرمایه گذار موفق داشتن یک یا دو سهم پیشرو و پر سود است نه سبدی پر از سهام متوسط و
ضعیف





تعداد سهم پیشنهادی به نسبت مقدار سرمایه

مبلغ	تنوع سهام
یک میلیارد تومان	شش - هفت
صد میلیون تا یک میلیارد	پنج - شش
بیست میلیون تا صد میلیون	چهار تا پنج
پنج میلیون تا بیست میلیون	دو تا سه
کمتر از پنج میلیون	یک تا دو



آیا باید بلند مدت سرمایه گذاری کرد؟

خیر بستگی دارد سهم مورد نظر چه مدته خوب باشد ممکنه هفتگی باشه یا ماهانه یا سالانه





معاملات روزانه انجام ندهید



چند توصیه طلایی

۱) اگر هنوز باتجربه نشدید از اهرم استفاده نکنید ولی اگر با تجربه هستید اهرم بیشتر یعنی سود بیشتر



چند توصیه طلایی

در حالت خرید اعتباری اگر فراخوان ودیعه شدید پول واریز نکنید سهامتان را بفروشید چون در ۹۰٪ موارد این کار زیان ده بوده است



چند توصیه طلایی

در قرارداد آتی وارد نشوید مگر اینکه ۴-۵ سال تجربه مفید داشته باشید



چند توصیه طلایی

موقعیت های عالی در سهام جدید تر و ناشناخته است و باید آنها را رصد کرد و وقتی به مرحله ی افزایشی رسیدند آن ها را خرید نه در مرحله تقویت و کاهش



چند توصیه طلایی

سهام های خیلی ارزان نخرید چون سفته بازی در آن زیاد است
گران بخرید گرانتر بفروشید



چند توصیه طلایی

سهام خارجی نخرید چون نیاز به اطلاعات زیادی دارد
سهام عرضه اولیه را بعد از اینکه تب آن خواهید نخرید بگذارید مدتی در بازار باشد و عملکردی از خود
نشان بدهد



چند توصیه طلایی

اول در بورس خبره شوید و بعد وارد فرابورس و سهام خارج از بورسی شوید





مثال هایی از برندگان بازار بورس

ویژگی های سهم های سبد دیوید ریان برنده جایزه سرمایه گذاری در آمریکا در سال ۱۹۸۵ با کسب بازده ۱۶۱ درصدی با استفاده از استراتژی کانسلیم

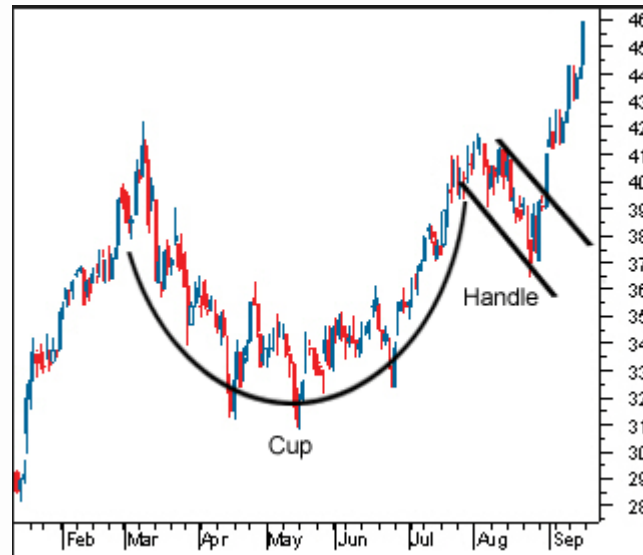
34%	میانگین افزایش EPS سه ماهه آخر
24%	میانگین EPS سالیانه
15	میانگین P/E
85	میانگین RSI
4.6 میلیون سهم	میانگین تعداد سهام شرکت
سی درصد بیش از بازار	میانگین RSI صنعت
بیست و چهار دلار	میانگین قیمت سهم



تفسیر حرفه ای نمودار



به دنبال الگوهای زیر باشید



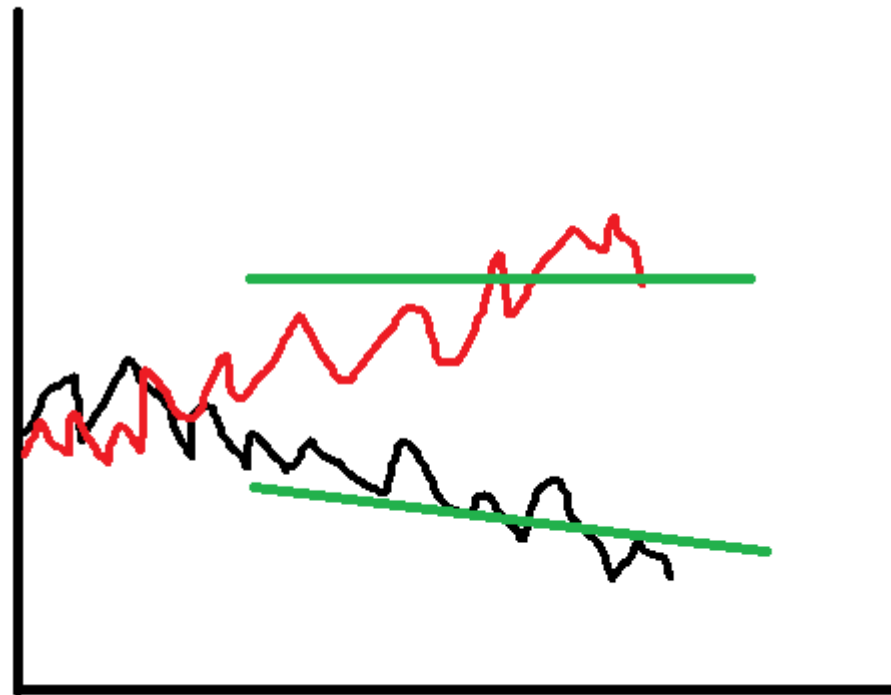
- ۱) فنجان با دسته
- ۲) شکر دان با دسته
- ۳) دو قلوی کف
- ۴) قیمت مسطح
- ۵) پرچم



تفسیر حرفه ای نمودار

پایگاه بالای پایگاه:

در مراحل پایانی بازار کاهشی بعضی از سهم ها پیشرو می شوند و چون بازار کاهشی است ۲۰ الی ۲۵ درصد رشد می کنند و یک پایگاه جدید بالای پایگاه ایجاد می کنند و بعد از بازار کاهشی مثل فنرها شده رشد می کنند





تفسیر حرفه ای نمودار

در بازار کاهشی بسیاری از سهم ها الگوی پهن و شل دارند توصیه می شود در این موقع وارد بازار نشوید





تفسیر حرفه ای نمودار

حجم معاملات بهترین شاخص عرضه و تقاضاست و حمایت نهادی نشان می دهد که سهم در مرحله
تجمیع است یا توزیع





تفسیر حرفه ای نمودار

در بازار کاهشی بسیاری از سهم ها الگوی پهن و شل دارند توصیه می شود در این موقع وارد بازار نشوید





تفسیر حرفه ای نمودار

بعضی از الگوهای قیمتی چندان قابل اعتماد نیستند مثل:

کف سه گانه

مثلث

بادبزن





در زمان عرضه سربار سهم نخرید

قیمت از ۳۰ ← ۴۰: افراد زیادی می خرند
قیمت از ۴۰ ← ۳۰: کسانی که سهم را خریدند ضرر می کنند و برای اینکه قیمت سهم برگردد نگه می دارند
قیمت از ۳۰ ← ۴۰: افرادی که ضرر کردند حالا می فروشند ← عرضه سربار





کسب سود با اخبار مالی





به دنبال اطلاعات زیر باشید

۱) رشد پنج ساله EPS

۲) رشد دو دوره متوالی EPS

۳) RSI بالای ۸۵

۴) سهم در دوره تجمیع است یا توزیع (بررسی حجم معاملات)

شماره 4 یعنی چی؟





به دنبال اطلاعات زیر باشید

- ۵) بررسی سهم هایی که به قیمت های بالاتر جدید رسیده اند
- ۶) بررسی شاخص ها (برای تشخیص جهت بازار)
- ۷) بررسی شرکت های موجود در صنعت پیشرو
- ۸) بررسی نمودار های معاملات آتی (پیش بینی قیمت ها)





به دنبال اطلاعات زیر باشید

۹) تحلیل شرکت هایی که EPS آنها رشد کرده است

۱۰) تحلیل شاخص بورس های خارجی

۱۱) بررسی عرضه های اولیه

۱۲) همیشه نرخ بهره بانکی را بررسی کنید چون باعث رونق و رکود بازار است





به دنبال اطلاعات زیر باشید

۱۳) نظر تحلیل گران خبره را پیگیری کنید
۱۴) تحلیل اقتصاد ملی را نیز بررسی کنید





نحوه استفاده از اخبار در بازار گاهشی

حتماً گزارش عملکرد را بررسی کنید
اگر سهمی به حداقل جدید رسید حجم معاملاتش را نیز چک کنید
سهم های کوچک که زیر منطقه ی تقویت هستند را مواظب باشید





نحوه استفاده از اخبار در بازار گاهشی

به دنبال اخبار سهم با بتای پایین باشید
ضعیف ترین گروه صنعت را پیدا کنید
سهم هایی که EPS آنها کم شده و یا RSI آنها زیر ۷۰ رفته را بفروشید





نحوه استفاده از اخبار در بازار گاهشی

میانگین متحرک ۲۰۰ روزه را بررسی کنید
شرکت های جدید را بررسی کنید و در بازار افزایشی به سراغشان بروید



شناخت گروه ها و زیر گروه های پیشرو

صنایع را به زیر گروه های زیادی تقسیم کنید (۲۰۰ تا)
ضعف یک یا چند سهم می تواند به کل گروه سرایت کند
دنبال صنایع مدرن تر باشید نه سنتی





نکته

در برخی موارد لازم نیست برای سهام پیشرو در گروه یک همتا پیدا شود(به دلیل منحصر به فرد بودن سهم)





سهام پسر عمو

گاهی اگر یک گروه خوب باشد می تواند گروه های نزدیک را نیز رونق دهد (همچنین داخل گروه)
مثل: نفتی ↑ ← خدمات نفتی ↑



نکته

تغییر شرایط پایه در یک صنعت سبب پیشگامی می شود
مثال: جنگ ویتنام ← تقاضا برای خدمات الکترونیکی نظامی بالا رفت
RSI صنعت نیز بررسی شود





در بررسی ۵۰۰ شرکت موفق طی چهل سال:

دو سوم سهام شگفتی ساز بخشی از رشد گروه بوده اند





اشتباه های متداول سرمایه گذاران





اشتباه های متداول سرمایه گذاران

- ۱) خرید سهام غیر پیشگام و ضعیف
- ۲) خرید سهام در حال افت به دلیل ارزانی
- ۳) خرید سهام ارزان زیر ده دلار





اشتباه های متداول سرمایه گذاران

- ۴) سفته بازان تازه کار، کارهای خارق العاده و ساده لوحانه انجام می دهند
- ۵) خرید سهم بر اساس شایعات
- ۶) خرید سهام درجه ۲ بر اساس P/E پایین





اشتباه های متداول سرمایه گذاران

۷) خرید سهام بر اساس علاقه و تعصب

۸) نداشتن مشاور قوی نه متوسط

۹) عدم خرید سهامی که به قیمت های جدید دست یافته اند به علت ترس (۹۸٪ سرمایه گذاران)





اشتباه های متداول سرمایه گذاران

- ۱۰) سهم وقتی افت می کند آن را نمی فروشند و لجاجت می کنند
- ۱۱) به سود های کم قانع هستند
- ۱۲) بیش از اندازه نگران کارمزد هستند





اشتباه های متداول سرمایه گذاران

۱۳) عدم داشتن اعتماد به نفس کامل و آرامش هنگام خرید و فروش

۱۴) بررسی سهام بر اساس تعصب

۱۵) توجه به مسائلی که اصلاً مهم نیست مثل افزایش DPS



مثال شرکت کارتن سازی ایران

بازده ۶۰۰٪ به دلیل افزایش قیمت کاغذ و کارتن



مثال شرکت صنایع کاغذ سازی کاوه

بازده ۷۷۰ درصدی در فقط هفت ماه، به دلیل افزایش قیمت کاغذ و کارتن



شرکت قند نیشابور

بازده ۱۶۰۰٪ در نه ماه به دلیل افزایش نرخ فروش





پاکسان

بازده ۶۲۰ درصدی ده ماهه به دلیل افزایش قیمت و کاهش هزینه ها مطابق با الگوی کانسلیم:

رشد EPS سالیانه ۷۸۹٪ رشد نسبت به سال قبل
دارای ۴ حامی نهادی
پیشگام بازار

همگام با جهت مثبت بازار
دارای سرمایه کوچک با تقاضای بالا

پاکسان



کویر تایر

بازده ۶۰۰ درصدی هشت ماهه به دلیل افزایش قیمت و افزایش مقدار تولید به دلیل به صرفه شدن کالای داخلی

مطابق با الگوی کانسلیم:

رشد EPS سالیانه ۵۰۰٪ رشد نسبت به سال قبل

دارای ۴ حامی نهادی

پیشگام بازار

همگام با جهت مثبت بازار

دارای سرمایه کوچک با تقاضای بالا

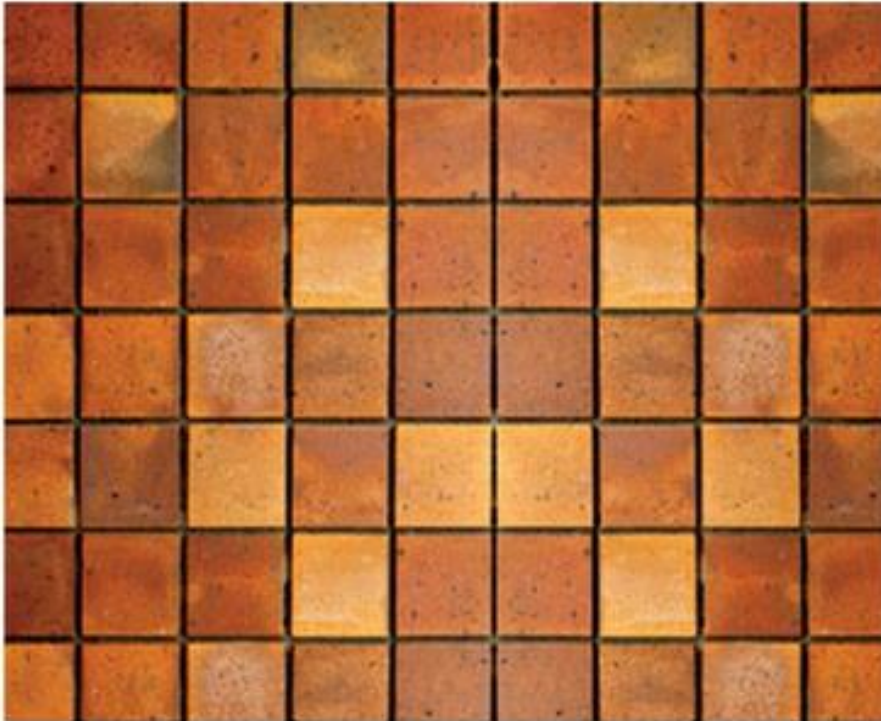


فرآورده های نسوز آذر

بازده ۶۵۰ درصدی نه ماهه به دلیل افزایش قیمت محصول بر اساس افزایش قیمت نهاده مطابق با الگوی کانسلیم:

رشد EPS سالیانه ۴۰۰٪ رشد نسبت به سال قبل
دارای ۴ حامی نهادی
پیشگام بازار

همگام با جهت مثبت بازار
دارای سرمایه کوچک با تقاضای بالا



سرمایه گذاری توسعه و عمران استان کرمان

بازده ۹۶۰ درصدی طی ۷ ماه

مطابق با الگوی کانسلیم:

رشد EPS سالیانه منفی ۵ تا ۲۶

دارای ۵ حامی نهادی

همگام با جهت مثبت بازار

دارای سرمایه کوچک با تقاضای بالا (۲۰۰ میلیون سهم)



پارس خزر



بازده ۵۵۰٪ طی ۸ ماه

مطابق با الگوی کانسلیم:

رشد EPS سالیانه ۸۷٪

رشد EPS سه ماهه اول به مدت مشابه پارسال ۱۰۰٪

رشد EPS سه ماهه دوم به سه ماهه اول ۴۲۰٪

دارای ۲ حامی نهادی

همگام با جهت مثبت بازار

دارای سرمایه کوچک با تقاضای بالا (۱۵۱ میلیون سهم)



آبسال

بازده ۳۰۰٪ طی ۹ ماه
مطابق با الگوی کانسلیم:
رشد EPS سالیانه ۷۰۰٪
رشد EPS سه ماهه اول به مدت مشابه پارسال ۲۶۰٪
دارای ۱ حامی نهادی و ۱۰ شخص حقیقی
همگام با جهت مثبت بازار
دارای سرمایه کوچک با تقاضای بالا (۲۴۰ میلیون سهم)



سالمین

بازده ۴۵۰٪ طی ۴ ماه
مطابق با الگوی کانسلیم:
رشد EPS سالیانه ۲۰۰٪
دارای ۵ حامی نهادی
همگام با جهت مثبت بازار
دارای سرمایه کوچک با تقاضای بالا (۳۰ میلیون سهم)
RSI قبل از رشد ۸۵





تکین کو

بارده ۲۰۰٪ طی ۲ ماه
مطابق با الگوی کانسلیم:
رشد EPS سالیانه ۶۲٪
رشد EPS سه ماهه اول به سه ماهه دوم ۲۷٪
دارای ۴ حامی نهادی
همگام با جهت مثبت بازار
دارای سرمایه کوچک با تقاضای بالا (۲۴۰ میلیون سهم)



لامپ پارس

بازده ۳۵۰٪ طی ۵ ماه

مطابق با الگوی کانسلیم:

رشد EPS سالیانه -

رشد EPS سه ماهه اول به مدت مشابه پارسال ۱۷۰٪

دارای ۱ حامی نهادی

همگام با جهت مثبت بازار

دارای سرمایه کوچک با تقاضای بالا (۵۴ میلیون سهم)

RSI بالای ۷۰



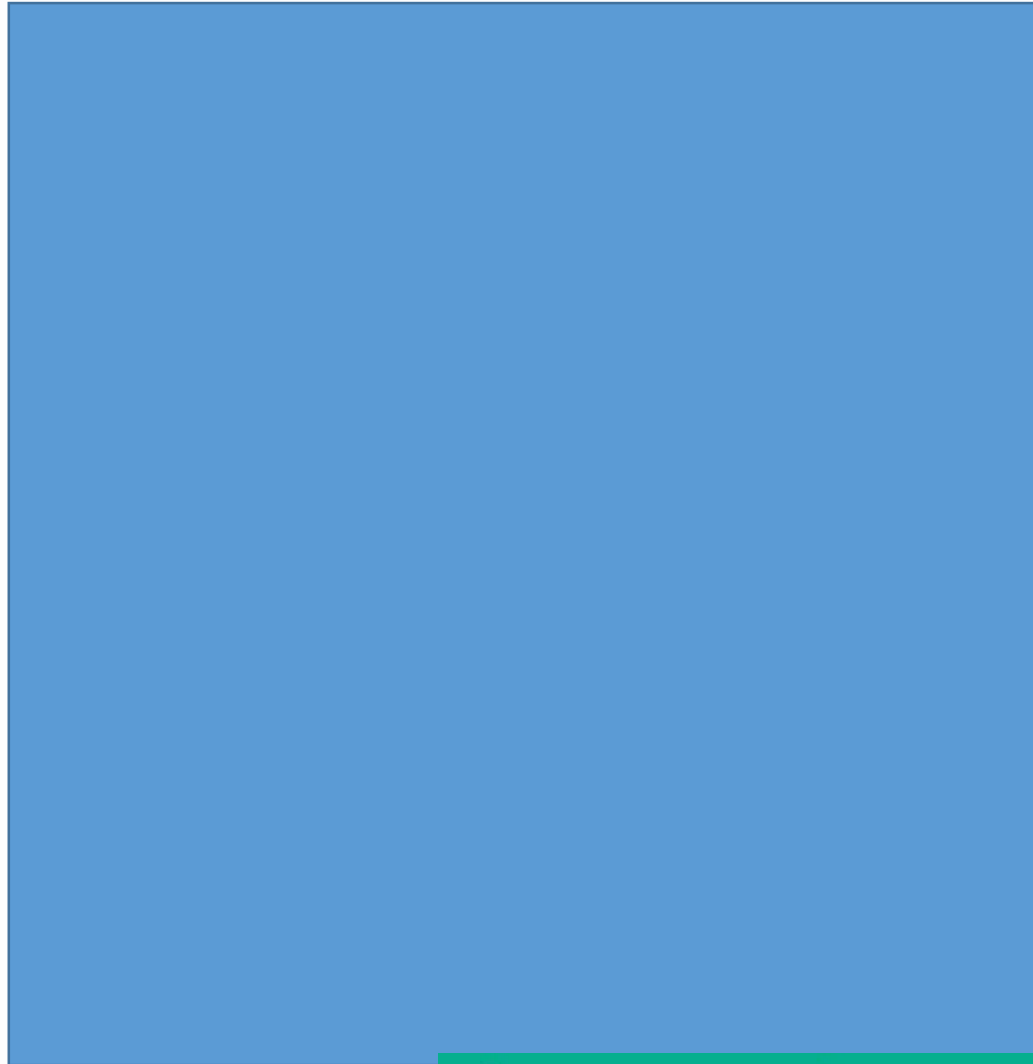
تیتر تیتر تیتر تیتر تیتر تیتر تیتر





تیتر تیتر تیتر تیتر تیتر تیتر تیتر تیتر

تیتر تیتر تیتر تیتر تیتر تیتر تیتر تیتر تیتر تیتر
تیتر تیتر تیتر تیتر تیتر تیتر تیتر تیتر تیتر تیتر
تیتر تیتر تیتر تیتر تیتر تیتر تیتر تیتر تیتر تیتر
تیتر تیتر تیتر تیتر تیتر تیتر تیتر تیتر تیتر تیتر
تیتر تیتر تیتر تیتر تیتر تیتر تیتر تیتر تیتر تیتر
تیتر تیتر تیتر تیتر تیتر تیتر تیتر تیتر تیتر تیتر
تیتر تیتر تیتر تیتر تیتر تیتر تیتر تیتر تیتر تیتر





تیتر تیتر تیتر تیتر تیتر تیتر تیتر

