

## بنام حق

### روانشناسی بازار و جریان نقدینگی

تدریس : جناب آقای امیر فرح آبادی

گردآورنده داود امیرخانی

به نظر اکثر تحلیلگران بازار سرمایه جریان نقدینگی یکی از مهمترین فاکتورها جهت انتخاب سهم برای خرید و فروش است. در بازار سرمایه همواره تقاضا و عرضه باعث تعیین قیمت سهم می شود. زمانی که پول مناسبی وارد سهم شود باعث افزایش تقاضا و در نتیجه رشد قیمت سهم می شود، و برعکس با خروج پول از سهم، عرضه شدت گرفته و قیمت سهم افت پیدا می کند. مسلماً هر سهم در بازار سرمایه ایران، بازیگران خاص خود را دارد. بازیگرانی که می توانند جز افراد حقوقی و یا حقیقی باشند. این افراد که معمولاً سرمایه زیادی در دست دارند می توانند تعیین کننده میزان عرضه و تقاضا در سهم و طبع آن تعیین قیمت سهم باشند. در مواقعی بازیگران با توجه به شرایط بازار و سهم تصمیم به ورود به سهم می کنند، تقاضا در سهم مورد نظر را افزایش داده و پس مدتی با سود از سهم خارج می شوند. در اینجا سعی داریم این افراد را شناسایی کنیم. شناسایی این افراد به ما کمک می کند که با پیروی از آنها وارد سهم شده و در هنگام خروج آنها تصمیم به فروش سهم بگیریم، فروشی که با سود همراه خواهد بود. برای درک بهتر این موضوع با ذکر مثالی به نحوه شناسایی می پردازیم.

سهم مورد نظر غبشهر، تاریخ آخرین معامله ۲۸ مهرماه ۹۳ (لازم به ذکر است که به این علت از

سابقه دور سهم استفاده کردیم که نتایج کار هم برایمان مشخص شود)

در ابتدا باید در حالت عادی میزان حجم معاملاتی سهم مورد نظر را بدانیم. برای این کار باید در صفحه نمودار در سایت tsetmc رفته و بر روی زبانه سابقه سهم کلیک کرد. در سابقه سهم صفحه اول، دوم و سوم سهم را مورد بررسی قرار دهید. (۳ صفحه اول کافی است)

تاریخ های موفق

سابقه سهم - در یک نگاه - پیام ناظر - سابقه - اطلاعیه - آگهی مجمع - تغییر وضعیت - شناسیه - هیات مدیره - حقیقی-حقوقی

سهامداران - EPS - DPS - امارها - معرفی - ترانزنامه - سود و زیان - تولد و فروش - یورنوک - تصمیمات مجمع

15:4:29 صنعتی بهشهر (عیسهر) - بازار اول (تابلوی فرعی) بورس - نمایش روزهای معامله شده - نمایش همه روزها - برای مشاهده اطلاعات بیشتر در هر روز معاملاتی بر روی سطر مورد نظر دبل کلیک کنید

تاریخ	تعداد	حجم	ارزش	قیمت دبیزور	اولی قیمت	قیمت آخرین معامله			قیمت پایانی				
						قیمت	تغییر	رصد	قیمت	تغییر	رصد		
1393/7/28	117	452,626	2.8698	6,105	6,170	6,349	244	4	6,312	207	3.39	6,170	6,349
1393/7/27	309	835,839	5.1038	6,065	6,129	6,290	195	3.22	6,105	40	0.66	5,911	6,290
1393/7/26	233	449,910	2.7248	6,141	6,130	6,130	-61	-0.99	6,065	-76	-1.24	6,002	6,130
1393/7/23	566	2.115M	12.9878	5,939	6,000	6,130	191	3.22	6,141	202	3.4	5,911	6,130
1393/7/22	422	1.64M	9.7438	5,731	5,710	5,960	229	4	5,939	208	3.63	5,710	5,960
1393/7/20	98	221,090	1.2668	5,734	5,707	5,732	-2	-0.03	5,731	-3	-0.05	5,707	5,732
1393/7/19	137	286,995	1.6478	5,726	5,718	5,707	-19	-0.33	5,734	8	0.14	5,706	5,707
1393/7/16	148	407,017	2.3388	5,656	5,699	5,718	62	1.1	5,726	70	1.24	5,581	5,718
1393/7/15	160	316,952	1.7848	5,703	5,690	5,608	-95	-1.67	5,656	-47	-0.82	5,560	5,608
1393/7/14	126	332,881	1.98	5,694	5,727	5,695	1	0.02	5,703	9	0.16	5,692	5,727
1393/7/12	123	262,929	1.4968	5,700	5,675	5,700	-25	-0.44	5,694	-6	-0.11	5,661	5,700
1393/7/9	118	171,694	973.95M	5,714	5,703	5,669	-45	-0.79	5,700	-14	-0.25	5,660	5,703
1393/7/8	88	195,011	1.1168	5,708	5,720	5,780	12	0.21	5,714	6	0.11	5,690	5,720
1393/7/7	160	447,317	2.5538	5,721	5,711	5,688	-33	-0.58	5,708	-13	-0.23	5,660	5,711
1393/7/6	123	284,051	1.6278	5,711	5,720	5,720	9	0.16	5,721	10	0.18	5,655	5,720
1393/7/5	194	548,404	3.1328	5,850	5,850	5,650	-200	-3.42	5,711	-139	-2.38	5,650	5,850
1393/7/2	118	368,354	2.1558	5,848	5,742	5,800	-48	-0.82	5,850	2	0.03	5,742	5,800
1393/7/1	261	860,141	5.038	5,738	5,856	5,856	118	2.06	5,848	110	1.92	5,650	5,856
1393/6/31	137	383,072	2.1948	5,773	5,730	5,680	-93	-1.61	5,738	-35	-0.61	5,680	5,730
1393/6/30	97	499,752	2.8858	5,731	5,740	5,843	9	0.16	5,773	42	0.73	5,715	5,740
1393/6/29	85	238,420	1.3698	5,720	5,765	5,798	45	0.79	5,731	11	0.19	5,708	5,765
1393/6/26	121	337,063	1.9338	5,689	5,680	5,760	31	0.54	5,720	31	0.54	5,680	5,760

با نگاه کردن به حجم معاملاتی روزهای گذشته، حجم عادی سهم مشخص می شود برای مثال در این سهم، حجم ها عبارت اند از ۴۵۲، ۸۳۵، ۴۴۹، ۲۱۱۰، ۱۶۴۰، ۲۲۱ تا ۳۳۷ هزار. از این اعداد می توان نتیجه گرفت حجم عادی سهم بین ۲۰۰ هزار تا نهایت ۵۵۰ هزار می باشد. این بررسی را در صفحات دوم و سوم نیز انجام می دهیم.

صفحه دوم - در یک نگاه - پیام ناظر - سابقه - اطلاعیه - آگهی مجمع - تغییر وضعیت - شناسیه - هیات مدیره - حقیقی-حقوقی

سهامداران - EPS - DPS - امارها - معرفی - ترانزنامه - سود و زیان - تولد و فروش - یورنوک - تصمیمات مجمع

09:38 صنعتی بهشهر (عیسهر) - بازار اول (تابلوی فرعی) بورس - نمایش روزهای معامله شده - نمایش همه روزها - برای مشاهده اطلاعات بیشتر در هر روز معاملاتی بر روی سطر مورد نظر دبل کلیک کنید

تاریخ	تعداد	حجم	ارزش	قیمت دبیزور	اولی قیمت	قیمت آخرین معامله			قیمت پایانی				
						قیمت	تغییر	رصد	قیمت	تغییر	رصد		
1393/6/25	116	316,513	1.88	5,691	5,750	5,750	9	0.16	5,689	-2	-0.04	5,672	5,750
1393/6/24	120	331,078	1.8878	5,673	5,780	5,780	107	1.89	5,691	18	0.32	5,640	5,780
1393/6/23	79	195,922	1.1118	5,676	5,700	5,749	24	0.42	5,673	-3	-0.05	5,649	5,749
1393/6/22	235	656,496	3.7268	5,894	5,681	5,750	-213	-3.61	5,676	-218	-3.7	5,659	5,750
1393/6/19	304	700,156	4.1278	5,726	5,820	5,950	94	1.64	5,894	168	2.93	5,650	5,950
1393/6/18	159	359,149	2.0658	5,669	5,706	5,800	37	0.65	5,726	57	1.01	5,706	5,800
1393/6/17	154	453,466	2.5718	5,655	5,760	5,760	45	0.8	5,669	14	0.25	5,580	5,760
1393/6/16	144	484,197	2.7368	5,716	5,665	5,700	-51	-0.89	5,655	-61	-1.07	5,584	5,700
1393/6/15	157	537,623	3.0738	5,860	5,660	5,847	-200	-3.41	5,716	-144	-2.46	5,631	5,847
1393/6/12	154	263,604	1.548	5,877	5,802	5,930	75	-1.28	5,860	-17	-0.29	5,779	5,930
1393/6/11	150	399,441	2.3528	5,836	5,864	5,989	28	0.48	5,877	41	0.7	5,836	5,989
1393/6/10	151	213,841	1.2458	5,846	5,850	5,890	4	0.07	5,836	-10	-0.17	5,765	5,890
1393/6/9	135	254,663	1.4878	5,851	5,899	5,899	48	0.82	5,846	-5	-0.09	5,740	5,899
1393/6/8	164	317,209	1.8338	5,967	5,800	5,900	-167	-2.8	5,851	-116	-1.94	5,731	5,900
1393/6/5	250	422,442	2.5138	6,056	5,964	6,059	-92	-1.52	5,967	-89	-1.47	5,854	5,964
1393/6/4	409	1.251M	7.5748	5,845	6,045	6,078	200	3.42	6,056	211	3.61	5,971	6,078
1393/6/3	251	759,718	4.4418	5,677	5,904	5,904	227	4	5,845	168	2.96	5,630	5,904
1393/6/2	154	366,857	2.0868	5,653	5,718	5,730	65	1.15	5,677	24	0.42	5,620	5,718
1393/6/1	193	500,461	2.8298	5,674	5,654	5,750	-20	-0.35	5,653	-21	-0.37	5,555	5,750
1393/5/29	179	338,948	1.9258	5,665	5,671	5,738	6	0.11	5,674	9	0.16	5,640	5,671
1393/5/28	170	273,924	1.5598	5,634	5,699	5,774	65	1.15	5,665	31	0.55	5,655	5,699
1393/5/27	268	560,295	3.1578	5,743	5,600	5,770	-23	-0.4	5,634	-109	-1.9	5,563	5,770

## تاریخ های موفق

حجم ها در این صفحه از ۳۱۶ و ۳۳۱ شروع می شوند تا ۲۷۳ و ۵۶۰ هزار. در این صفحه نیز حجم های عادی زیر ۶۰۰ هزار می باشد. حجم های بیشتر از ۷۰۰ هزار جز حجم های غیر عادی سهم به شمار می روند.

صفحه سوم													
صنعتی بهشهر (عیسهر) - بازار اول (تابلوی فرعی) بورس													
نمایش روزهای معامله شده - نمایش همه روزها - برای مشاهده اطلاعات بیشتر در هر روز معاملاتی بر روی سطر مورد نظر دبل کلیک کنید													
تاریخ	تعداد	حجم	ارزش	قیمت دیروز	اولین قیمت	قیمت آخرین معامله			قیمت باستانی			بیشترین قیمت	
						قیمت	تغییر	رصد	قیمت	تغییر	رصد		
1393/5/26	283	585,714	3.3648	5,924	5,900	5,689	-235	-3.97	5,743	-181	-3.06	5,688	5,900
1393/5/25	214	357,495	2.1068	6,003	5,900	5,834	-169	-2.82	5,924	-79	-1.32	5,821	5,995
1393/5/22	222	498,696	2.9928	6,127	6,010	5,953	-174	-2.84	6,003	-124	-2.02	5,932	6,090
1393/5/21	366	629,197	3.8558	6,059	6,150	6,074	15	0.25	6,127	68	1.12	6,072	6,250
1393/5/20	489	2,054M	12.4428	6,434	5,990	6,198	-236	-3.67	6,059	-375	-5.83	5,880	6,229
1393/4/15	359	1,173M	7.5498	6,307	6,559	6,220	-87	-1.38	6,434	127	2.01	6,100	6,559
1393/4/14	63	265,111	1.7048	6,179	6,426	6,426	4	247	6,307	128	2.07	6,400	6,426
1393/4/11	161	518,251	3.2028	5,946	6,183	6,183	237	3.99	6,179	233	3.92	6,103	6,183
1393/4/10	240	737,499	4.3858	5,836	6,069	6,069	233	3.99	5,946	110	1.88	5,614	6,069
1393/4/9	195	483,856	2.8188	6,057	5,815	5,815	-242	-4	5,836	-221	-3.65	5,815	5,881
1393/4/8	128	382,707	2.2958	6,238	5,989	5,989	-249	-3.99	6,057	-181	-2.9	5,989	6,150
1393/4/7	247	451,728	2.8078	6,427	6,170	6,170	-257	-4	6,238	-189	-2.94	6,170	6,450
1393/4/4	207	568,598	3.6548	6,443	6,350	6,350	-93	-1.44	6,427	-16	-0.25	6,347	6,490
1393/4/3	154	373,608	2.4028	6,479	6,430	6,430	-49	-0.76	6,443	-36	-0.56	6,350	6,500
1393/4/2	180	594,138	3.858	6,474	6,479	6,479	5	0.08	6,479	5	0.08	6,463	6,510
1393/4/1	224	728,896	4.7198	6,506	6,649	6,463	-43	-0.66	6,474	-32	-0.49	6,432	6,649
1393/3/31	161	484,479	3.1528	6,488	6,510	6,510	22	0.34	6,506	18	0.28	6,420	6,670
1393/3/28	236	415,533	2.6988	6,469	6,600	6,600	131	2.03	6,488	19	0.29	6,370	6,620
1393/3/27	186	377,181	2.4328	6,533	6,458	6,458	-75	-1.15	6,469	-64	-0.98	6,400	6,502
1393/3/26	272	659,368	4.3078	6,534	6,572	6,572	38	0.58	6,533	-1	-0.02	6,400	6,700
1393/3/25	234	611,843	3.9988	6,805	6,533	6,533	-272	-4	6,534	-271	-3.98	6,533	6,590
1393/3/24	170	295,273	1.9838	6,927	6,872	6,650	-277	-4	6,805	-122	-1.76	6,650	6,873

همان نتایج دو صفحه اول در این دو صفحه هم کاملاً مشهود است. پس می نویسیم در حال کلی بازه ۲۰۰ تا ۶۰۰ هزار حجم های عادی سهم و حجم های غیر عادی، حجم های بالای ۷۰۰ هزار می باشد. حجم های که نشانگر تحرکات بازیگران سهم می باشد. تاریخ و قیمت در روزهایی که حجم غیر عادی در سهم مشاهده می شود، با اهمیت است.

نکته: ورود پول به سهم یک روزه اتفاق نمی افتد. ممکن است هفته ها طول بکشد. بازیگردان برخلاف سهام دار جز کاملاً صبور است. فقط در صورت نوسان گرفتن چند روزه ممکن است این پول یک روزه وارد شود و بعد از یکی دو روز بعد خارج شود.

نکته: اکثراً حجم پول وارد شده در نقطه حمایت سهم همان مقدار حجم خارج شده در مقاومت است. این نشان از عدم تغییر بازیگردان سهم است.

## تایید های موفق

خب بریم سراغ غبشهر. در صفحه سوم، از تاریخ ۳ تیر شروع می کنیم. حجم های عادی است (۵۰۰ و ۳۰۰ و ۴۰۰ هزار). در تاریخ ۱۰ تیر حجم معاملاتی ۷۰۰ هزار، و این به معنی افزایش معنادار حجم می باشد. پس قیمت سهم باید بررسی شود که این پول به سهم وارد یا خارج شده است.

صنعتی بهشهر (عشهر) - بازار اول (تابلوی فرعی) بورس												
نمایش روزهای معامله شده - نمایش همه روزها - برای مشاهده اطلاعات بیشتر در هر روز معاملاتی بر روی سطر مورد نظر دبل کلیک ؟												
تاریخ	تعداد	حجم	ارزش	قیمت دیروز	اولین قیمت	قیمت آخرین معامله			قیمت یابانی			بیشترین قیمت
						قیمت	تغییر	رصد	قیمت	تغییر	رصد	
1393/5/26	283	585,714	3.3648	5,924	5,900	5,689	-235	-3.97	5,743	-181	-3.06	5,900
1393/5/25	214	357,495	2.1068	6,003	5,900	5,834	-169	-2.82	5,924	-79	-1.32	5,995
1393/5/22	222	498,696	2.9928	6,127	6,010	5,953	-174	-2.84	6,003	-124	-2.02	6,090
1393/5/21	366	629,197	3.8558	6,059	6,150	6,074	15	0.25	6,127	68	1.12	6,250
1393/5/20	489	2,054M	12.4428	6,434	5,990	6,198	-236	-3.67	6,059	-375	-5.83	6,229
1393/4/15	359	1,173M	7.5498	6,307	6,559	6,220	-87	-1.38	6,434	127	2.01	6,559
1393/4/14	63	265,111	1.7048	6,179	6,425	6,426	4	247	6,307	128	2.07	6,426
1393/4/11	161	518,251	3.2028	5,946	6,140	6,183	237	3.99	6,179	233	3.92	6,183
1393/4/10	240	737,499	4.3858	5,836	5,614	6,069	233	3.99	5,946	110	1.88	6,069
1393/4/9	195	483,856	2.8188	6,057	5,815	5,815	-242	-4	5,836	-221	-3.65	5,881
1393/4/8	128	382,707	2.2958	6,238	6,150	5,989	-249	-3.99	6,057	-181	-2.9	6,150
1393/4/7	247	451,728	2.8078	6,427	6,390	6,170	-257	-4	6,238	-189	-2.94	6,450
1393/4/4	207	568,598	3.6548	6,443	6,348	6,350	-93	-1.44	6,427	-16	-0.25	6,490
1393/4/3	154	373,608	2.4028	6,479	6,450	6,430	-49	-0.76	6,443	-36	-0.56	6,500
1393/4/2	180	594,138	3.858	6,474	6,500	6,479	5	0.08	6,479	5	0.08	6,510
1393/4/1	224	728,896	4.7198	6,506	6,649	6,463	-43	-0.66	6,474	-32	-0.49	6,649
1393/3/31	161	484,479	3.1528	6,488	6,670	6,510	22	0.34	6,506	18	0.28	6,670
1393/3/28	236	415,533	2.6988	6,469	6,494	6,600	131	2.03	6,488	19	0.29	6,620
1393/3/27	186	377,181	2.4328	6,533	6,502	6,458	-75	-1.15	6,469	-64	-0.98	6,502
1393/3/26	272	659,368	4.3078	6,534	6,400	6,572	38	0.58	6,533	-1	-0.02	6,700
1393/3/25	234	611,843	3.9988	6,805	6,533	6,533	-272	-4	6,534	-271	-3.98	6,590
1393/3/24	170	295,273	1.9838	6,927	6,872	6,650	-277	-4	6,805	-122	-1.76	6,873

پس از افت چند روزه، قیمت سهم به نقطه حمایت سهم که حوالی ۵۷۰۰ می باشد، می رسد. در روز ۱۰ تیر قیمت دیروز: ۵۸۳۶ و اولین قیمت: ۵۶۱۴. این به این معنی است که سهم در منفی باز شده است. در این روز سهم با افزایش تقاضا رو به رو شده و افزایش قیمت پیدا کرده است و حتی به صف خرید رسیده است. پس این حجم ۷۳۰ هزار ورود پول به سهم می باشد. (این یادداشت می شود). این نکته را به ذهن می سپاریم، حالا که ۷۰۰ هزار وارد سهم شده است، پس باید حداقل ۷۰۰ هزار از سهم خارج شود، تا آن را به عنوان خروج پول به حساب آوریم.

**نکته: حجم پول خروجی از سهم، بیشتر از حجم پول ورودی است.**

نکته بعدی این است که، اگر پول از سهم خارج شود و یا به آن وارد شود، باید از فردا آن روز حجم سهم به روال عادی خود برگردد. علت آن هم این است که، بازیگردان سهم دیگر کاری با سهم ندارد! خرید خود را انجام داده است منتظر می ماند تا در موقعیت مناسب از سهم خارج شود. روز بعد چهارشنبه ۱۱ تیر سهم

روی قیمت ۶۱۴۰ باز شده است و دوباره صف خرید می شود . حجم معاملاتی: ۵۱۰ هزار. حجم کمتر شده است و این نشانه خوبی است چون که پول وارد شده هنوز در سهم است. روز بعد شنبه ۱۴ تیر " قیمت روی ۶۴۲۵ در صف خرید باز شده است . حجم ۲۶۵ هزار. پس تا اینجای کار غبشهر با ۷۳۰ هزار، حدود ۲ بار حجم عادی، سه روز صف خرید شده است . بعد از ورود پول به سهم، حجم عادی شده است و نشانی از خروج پول مشاهده نمی شود( ما هم دست به فروش نمی‌زنیم). روز بعد یکشنبه ۱۵ تیر " حجم معاملات ۱.۱ میلیون، حجم غیر عادی است، پس باید بررسی شود که آیا ورود بوده یا خروج . اول اینکه بعد از سه روز صف خرید، بعید به نظر میرسد این حجم پول به سهم وارد شود . اما بررسی می کنیم، اولین قیمت: ۶۵۵۹، سهم روی صف خرید باز می شود . کمترین قیمت: ۶۱۰۰ و آخرین معامله: ۶۲۲۰ (۱.۳۸ منفی). کاملاً مشخص است که سه م با افت قیمت مواجه شده است، به عبارت بهتر عرضه شدت گرفته است . پس می توان گفت یک نوسان چند درصدی گرفتند و از سهم خارج شده اند، آن هم در بازار نزولی تیر ماه ۹۳ که اکثر سهام داران بازار در حال ضرر کردن بودند . مسلماً در صورت داشتن سرعت عمل و دقت مناسب، هر سرمایه گذاری هم می توانست از این فرصت به وجود آمده کمال استفاده را ببرد

**نکته: زمانی که قیمت پایانی سهم در مثبت خوبی باشد و قیمت آخرین معامله در منفی، این نشانه خالی کردن سهم می باشد(۱۵ تیر).**

اگر حجم معاملاتی در روز ۱۵ تیر نیز عادی می شد، نمی توانستیم حکم به خالی کردن سهم دهیم و موقع فروش سهم نبود . بعد از این اتفاق سهم به مدت یک ماه بسته می شود . علت بسته شدن سهم در زبانه اطلاعیه نماد مشخص است. در روز بازگشایی، حجم معاملاتی سهم: ۲ میلیون. از این حجم چشم پوشی می کنیم.

**نکته: حجم معاملاتی در روز بازگشایی سهم در صورتی که سهم به مدت طولانی بسته بوده است، در محاسبات مد نظر قرار نمی گیرد .** چون که تکلیف این پول مشخص نیست و اکثر سهام داران بعد از خواب پولشان تمایل به خروج دارند. ولی اگر بعد از چند روز بازگشایی شد می توان حجم معاملاتی آن روز را هم بررسی کرد. دقت شود که از فردای آن روز حجم معاملاتی سهم عادی می شود. این نشان از آن دارد که بعد از خروج پول در روز ۱۵ تیر " دیگر پولی (منظور پول قدرت مند بازیگردان) در سهم نیست. پس در همچین مواقعی که پولی در سهم نیست، اصلاً سراغ خرید سهم نمی رویم حتی اگر سهم به کف قیمتی خود برسد. سهم معامله می شود اما این نوع معاملات اهمیتی ندارد (الکی خوش اند). سهم شروع به اصلاح می کند و همچنین روند عادی حجم معاملاتی ادامه دارد تا تاریخ ۲ شهریور " که سهم به قیمت ۵۶۷ می رسد.

توجه کنید، سه می که در ۶۵۵۰ خالی کرده بودند، دوباره به قیمتی رسید که وارد سهم شده بودند یعنی ۵۶۱۰ ریال. پس باید کمی دقت بیشتری به خرج داد که در صورت ورود پول، اقدام به خرید کنیم

صنعتی بهشهر (عیشهر) - بازار اول (نابلوی فرعی) بورس													
نمایش روزهای معامله شده - نمایش همه روزها - برای مشاهده اطلاعات بیشتر در هر روز معاملاتی بر روی سطر مورد نظر دبل کلیک کنید													
تاریخ	تعداد	حجم	ارزش	قیمت دبورو	اولین قیمت	قیمت آخرین معامله			قیمت پایانی			کمترین قیمت	بیشترین قیمت
						رقصد	تغییر	رقصد	رقصد	تغییر	رقصد		
1393/6/25	116	316,513	1.88	5,691	5,700	9	0.16	5,689	-2	-0.04	5,672	5,750	
1393/6/24	120	331,078	1.8878	5,673	5,780	107	1.89	5,691	18	0.32	5,640	5,780	
1393/6/23	79	195,922	1.1118	5,676	5,700	24	0.42	5,673	-3	-0.05	5,649	5,749	
1393/6/22	235	656,496	3.7268	5,894	5,750	-213	-3.61	5,676	-218	-3.7	5,659	5,750	
1393/6/19	304	700,156	4.1278	5,726	5,820	94	1.64	5,894	168	2.93	5,650	5,950	
1393/6/18	159	359,149	2.0658	5,669	5,706	37	0.65	5,726	57	1.01	5,706	5,800	
1393/6/17	154	453,466	2.5718	5,655	5,700	45	0.8	5,669	14	0.25	5,580	5,760	
1393/6/16	144	484,197	2.7368	5,716	5,665	-200	-0.89	5,655	-61	-1.07	5,584	5,700	
1393/6/15	157	537,623	3.0738	5,860	5,820	200	-3.41	5,716	-144	-2.46	5,631	5,847	
1393/6/12	154	263,604	1.548	5,877	5,802	-75	-1.28	5,860	-17	-0.29	5,779	5,930	
1393/6/11	150	399,441	2.3528	5,836	5,864	28	0.48	5,877	41	0.7	5,836	5,989	
1393/6/10	151	213,841	1.2458	5,846	5,765	4	0.07	5,836	-10	-0.17	5,765	5,890	
1393/6/9	135	254,663	1.4878	5,851	5,800	48	0.82	5,846	-5	-0.09	5,740	5,899	
1393/6/8	164	317,209	1.8338	5,967	5,900	-167	-2.8	5,851	-116	-1.94	5,731	5,900	
1393/6/5	250	422,442	2.5138	6,056	6,000	-92	-1.52	5,967	-89	-1.47	5,854	6,059	
1393/6/4	409	1,251M	7.5748	5,845	6,078	200	3.42	6,056	211	3.61	5,971	6,078	
1393/6/3	251	759,718	4.4418	5,677	5,904	227	4	5,845	168	2.96	5,630	5,904	
1393/6/2	154	366,857	2.0868	5,653	5,718	65	1.15	5,677	24	0.42	5,620	5,730	
1393/6/1	193	500,461	2.8298	5,674	5,654	-20	-0.35	5,653	-21	-0.37	5,555	5,750	
1393/5/29	179	338,948	1.9258	5,665	5,671	6	0.11	5,674	9	0.16	5,640	5,738	
1393/5/28	170	273,924	1.5598	5,634	5,699	65	1.15	5,665	31	0.55	5,655	5,774	
1393/5/27	268	560,295	3.1578	5,743	5,600	-23	-0.4	5,634	-109	-1.9	5,563	5,770	

روز بعد دوشنبه ۳ شهریور" حجم: ۷۵۰ هزار ( دقیقاً همان حجم ورودی در نوسان گذشته). اولین قیمت و کمترین قیمت: ۵۶۳۰، یعنی سهم در آن روز نسبت به قیمت اولیه افتی نداشته و جالب است در آن روز با صف خرید به پایان می رسد. پس دوباره با حجمی حدود ۷۰۰ هزار این سهم صف خرید شد.

سوال: مسلماً بهترین زمان خرید ما ۳ شهریور می باشد، از کجا باید فهمید که سهم امروز حجم مناسب می خورد؟

پاسخ: خب ما از سهم یک سابقه معاملاتی داریم، در روزهای عادی، در طول ۳.۵ ساعت بازار حجم سهم ۲۰۰ و ۳۰۰ هزار می باشد، یعنی به طور متوسط در هر ساعت ۱۰۰ هزار معامله می شود. اما در روزهایی که قرار است حجم بالایی معامله شود در همان نیم یا یک ساعت ابتدایی ۲۰۰ یا ۳۰۰ هزار معامله می شود. پس در صورت مشاهده تحرکات حجمی می توان اقدام به خرید کرد. روز بعد سه شنبه ۴ شهریور" حجم ۱.۲ میلیون، پس باید بررسی شود. اولین قیمت: ۶۰۷۸ (صف خرید). کمترین قیمت: ۵۹۷۱ و آخرین معامله: ۶۰۴۵، کاملاً مشخص است که در صف خرید سهم را خالی کرده اند. پس اقدام به خروج می کنیم و باز یک نوسان چند درصدی دیگر.

نکته: سهمی که صف خرید است نباید حجم زیادی معامله شود. اگر این اتفاق رخ دهد، مشخص است که در حال خالی کردن سهم هستند. صف خریدی که می ریزد و دیگر تمایلی به صف شدن ندارد، فرصت خروج است.

اگر دقت شود روند حجم معاملاتی سهم بعد از خروج این ۱.۲ میلیون، به حالت عادی خود باز گشته است. و این تاییدی دیگر بر خروج پول از سهم می باشد. در تاریخ ۱۹ شهریور "یک بار دیگر حجم ۷۰۰ هزار مشاهده می شود. و باز هم حوالی قیمت ۵۶۵۰. پس می توان نتیجه گرفت که ۵۶۰۰ کف قیمتی سهم می باشد، می توان با نمودار سهم هم چک کرد. یکی از بهترین موفقیت ها در بازار پیدا کردن کف سهام می باشد. البته در هر دوره ای از زمان ممکن است کف سهم تغییر کند.

سوال: از کجا بفهمیم که این حجم معاملاتی بالا بر روی کف ورود پول است؟ از کجا معلوم، شاید قصد دارند حمایت سهم را بشکنند!

پاسخ: نحوه معاملات آن روز، مثلا در این روز ۱۹ شهریور "سهم روی قیمت ۵۶۵۱ باز شده است و کمتر از این قیمت معامله نشده است. در صورت تمایل به شکست حمایت، بایستی نزول قیمت سهم را شاهد باشیم.

صنعتی بهشهر (عینشهر) - بازار اول (نابلوی فرعی) بورس													
تاریخ	تعداد	حجم	ارزش	قیمت دبورو	اولین قیمت	قیمت آخرین معامله			قیمت بانایی			کمترین قیمت	بیشترین قیمت
						قیمت	تغییر	رصد	قیمت	تغییر	رصد		
1393/6/25	116	316,513	1.88	5,691	5,750	5,700	9	0.16	5,689	-2	-0.04	5,672	5,750
1393/6/24	120	331,078	1.8878	5,673	5,780	5,661	107	1.89	5,691	18	0.32	5,640	5,780
1393/6/23	79	195,922	1.1118	5,676	5,700	5,700	24	0.42	5,673	-3	-0.05	5,649	5,749
1393/6/22	235	656,496	3.7268	5,894	5,750	5,681	-213	-3.61	5,676	-218	-3.7	5,659	5,750
1393/6/19	304	700,156	4.1278	5,726	5,820	5,651	94	1.64	5,894	168	2.93	5,650	5,950
1393/6/18	159	359,149	2.0658	5,669	5,785	5,706	37	0.65	5,726	57	1.01	5,706	5,800
1393/6/17	154	453,466	2.5718	5,655	5,760	5,760	45	0.8	5,669	14	0.25	5,580	5,760
1393/6/16	144	484,197	2.7368	5,716	5,600	5,665	-51	-0.89	5,655	-61	-1.07	5,584	5,700
1393/6/15	157	537,623	3.0738	5,860	5,660	5,820	-200	-3.41	5,716	-144	-2.46	5,631	5,847
1393/6/12	154	263,604	1.548	5,877	5,802	5,802	-75	-1.28	5,860	-17	-0.29	5,779	5,930
1393/6/11	150	399,441	2.3528	5,836	5,836	5,836	28	0.48	5,877	41	0.7	5,836	5,989
1393/6/10	151	213,841	1.2458	5,846	5,850	5,765	4	0.07	5,836	-10	-0.17	5,765	5,890
1393/6/9	135	254,663	1.4878	5,851	5,800	5,800	48	0.82	5,846	-5	-0.09	5,740	5,899
1393/6/8	164	317,209	1.8338	5,967	5,900	5,800	-167	-2.8	5,851	-116	-1.94	5,731	5,900
1393/6/5	250	422,442	2.5138	6,056	6,000	5,964	-92	-1.52	5,967	-89	-1.47	5,854	6,059
1393/6/4	409	1,251M	7.5748	5,845	6,045	6,078	200	3.42	6,056	211	3.61	5,971	6,078
1393/6/3	251	759,718	4.4418	5,677	5,904	5,630	227	4	5,845	168	2.96	5,630	5,904
1393/6/2	154	366,857	2.0868	5,653	5,718	5,655	65	1.15	5,677	24	0.42	5,620	5,730
1393/6/1	193	500,461	2.8298	5,674	5,654	5,616	-20	-0.35	5,653	-21	-0.37	5,555	5,750
1393/5/29	179	338,948	1.9258	5,665	5,671	5,666	6	0.11	5,674	9	0.16	5,640	5,738
1393/5/28	170	273,924	1.5598	5,634	5,699	5,700	65	1.15	5,665	31	0.55	5,574	5,774
1393/5/27	268	560,295	3.1578	5,743	5,600	5,720	-23	-0.4	5,634	-109	-1.9	5,563	5,770

## تربدر های موفق

روز بعد شنبه ۲۲ شهریور " حجم معاملات: ۶۵۰، قابل بررسی است. اولین قیمت و بیشترین قیمت: ۵۷۵۰، کمترین قیمت: ۵۶۵۹، آخرین معامله ۵۶۸۱. سهم با افت قیمت مواجه شده است، به صف فروش هم رسیده است، اما از صف فروش خرید کرده اند و آخرین معامله کمی بالاتر آمده است. می توان گفت حدود نیمی از این ۶۵۰ هزار ورود پول و نیمی خروج پول است. اما افرادی که فروشنده بودند اشتباه کرده اند، چون سهم رشدی نداشته. باید دقت کرد از لحاظ قیمتی در کجا قرار داریم، حمایت یا مقاومت؟. نکته بعدی اینکه حجم نسبت به روز قبل کمتر شده است، پس نمی توان حکم به خروج پول داد.

**نکته:** در صورتی که در صف فروش خریدار داریم، نشانه ای از حرکت صعودی سهم است. اما اگر کسی از صف فروش خریدی نداشته باشد، این صف حالا حالاها پابرجاست.

در روزهای بعدی باز هم حجم به روال عادی خود باز می گردد. پس پول (در کف) وارد سهم شده است. لطیفگردان سهم صبور است. اگر دقت کنید از تاریخ ۲۲ شهریور " تا ۲۰ مهرماه " به جز ۱ مهرماه " اتفاقی در سهم رخ نداده است. بازگردان سهم با کمال صبر و حوصله سهم را در کف قیمتی خرید کرده است. در روز ۱ مهرماه " شاهد یک حجم معاملاتی خوبی هستیم. از قیمت های اولیه و پایانی مشخص است که این ۸۶۰ هزار ورود پول بوده است. اما این بار به روش جدید تری این رخداد را بررسی می کنیم

صنعتی بهنشر (عشهر) - بازار اول (نابلوی فرعی) بورس													
نمایش روزهای معامله شده - نمایش همه روزها - برای مشاهده اطلاعات بیشتر در هر روز معاملاتی بر روی سطر مورد نظر دبل کلیک کنید													
تاریخ	تعداد	حجم	ارزش	قیمت دیروز	اولین قیمت	قیمت آخرین معامله			قیمت پایانی			کمترین قیمت	بیشترین قیمت
						قیمت	تغییر	رصد	قیمت	تغییر	رصد		
1393/7/28	117	452,626	2.8698	6,105	6,170	6,349	244	4	6,312	207	3.39	6,170	6,349
1393/7/27	309	835,839	5.1038	6,065	6,129	6,260	195	3.22	6,105	40	0.66	5,911	6,290
1393/7/26	233	449,910	2.7248	6,141	6,130	6,080	-61	-0.99	6,065	-76	-1.24	6,002	6,130
1393/7/23	566	2,115M	12.9878	5,939	6,000	6,130	191	3.22	6,141	202	3.4	5,911	6,176
1393/7/22	422	1,64M	9.7438	5,731	5,710	5,960	229	4	5,939	208	3.63	5,710	5,960
1393/7/20	98	221,090	1.2668	5,734	5,707	5,732	-2	-0.03	5,731	-3	-0.05	5,707	5,766
1393/7/19	137	286,995	1.6478	5,726	5,718	5,707	-19	-0.33	5,734	8	0.14	5,706	5,799
1393/7/16	148	407,017	2.3388	5,656	5,699	5,718	62	1.1	5,726	70	1.24	5,581	5,860
1393/7/15	160	316,952	1.7848	5,703	5,690	5,608	-95	-1.67	5,656	-47	-0.82	5,560	5,725
1393/7/14	126	332,881	1.98	5,694	5,727	5,695	1	0.02	5,703	9	0.16	5,692	5,730
1393/7/12	123	262,929	1.4968	5,700	5,669	5,675	-25	-0.44	5,694	-6	-0.11	5,661	5,700
1393/7/9	118	171,694	973.95M	5,714	5,703	5,669	-45	-0.79	5,700	-14	-0.25	5,660	5,703
1393/7/8	88	195,011	1.1168	5,708	5,700	5,720	12	0.21	5,714	6	0.11	5,690	5,780
1393/7/7	160	447,317	2.5538	5,721	5,711	5,688	-33	-0.58	5,708	-13	-0.23	5,660	5,779
1393/7/6	123	284,051	1.6278	5,711	5,655	5,720	9	0.16	5,721	10	0.18	5,655	5,788
1393/7/5	194	548,404	3.1328	5,850	5,850	5,650	-200	-3.42	5,711	-139	-2.38	5,650	5,850
1393/7/2	118	368,354	2.1558	5,848	5,742	5,800	-48	-0.82	5,850	2	0.03	5,742	6,000
1393/7/1	261	860,141	5.038	5,738	5,856	5,856	118	2.06	5,848	110	1.92	5,650	5,920
1393/6/31	137	383,072	2.1948	5,773	5,730	5,680	-93	-1.61	5,738	-35	-0.61	5,680	5,800
1393/6/30	97	499,752	2.8858	5,731	5,715	5,740	9	0.16	5,773	42	0.73	5,715	5,843
1393/6/29	85	238,420	1.3698	5,720	5,710	5,765	45	0.79	5,731	11	0.19	5,708	5,798
1393/6/26	121	337,063	1.9338	5,689	5,680	5,720	31	0.54	5,720	31	0.54	5,680	5,760

برروی تاریخ ۱ مهرماه " دبل کلیک کنید تا صفحه زیر باز شود. در این صفحه تمام مشخصات روز ۱ مهرماه نمایش داده شده است. در قسمت بالا سمت راست حرکت کندل های قیمتی سهم نمایش داده شده است.

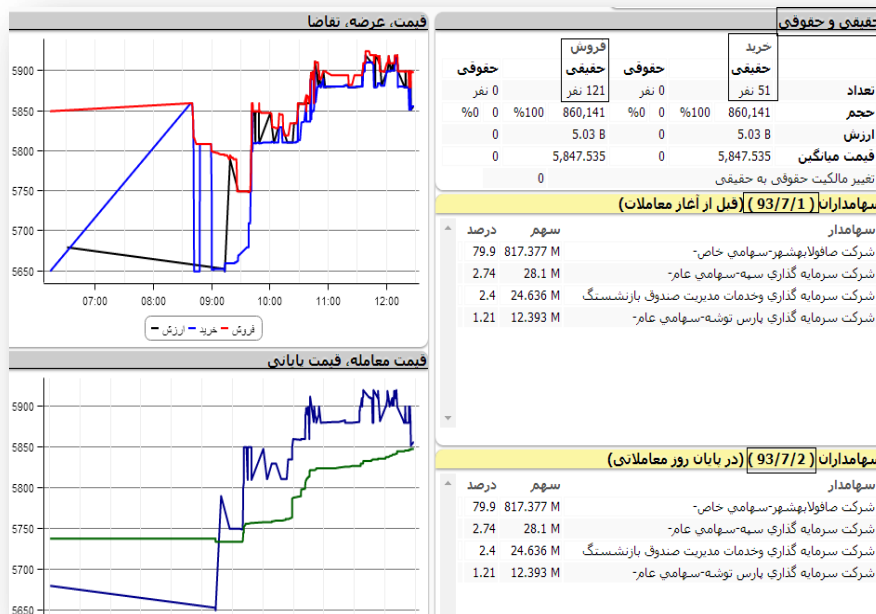


## تربیدر های موفق

کاملا مشخص است که روند حرکتی سهم در آن روز صعودی بود است و سهم با افزایش تقاضا روبرو بود است. در قسمت پایین این صفحه، مشخصاتی از قبیل: خرید و فروش افراد حقیقی و حقوقی سهم، ترکیب سهام داران بالای ۱ درصد سهم در ۲۴ ساعت قبل، نمودار عرضه و تقاضا و نمودار قیمت پایانی و معاملاتی نشان داده شده است.

نکته مهم برای ما در قسمت حقیقی و حقوقی نهفته است. اگر دقت شود، این حجم ۸۶۰ هزار را ۵۱ نفر خرید کرده اند، در مقابل ۱۲۱ نفر فروشنده بوده اند. و این به معنی قدرت خریداران است. از طرفی سهم هم با رشد قیمتی مواجه شده است.

نکته: نسبت خریداران به فروشندگان می توان تعیین کننده روند قیمتی سهم باشد.

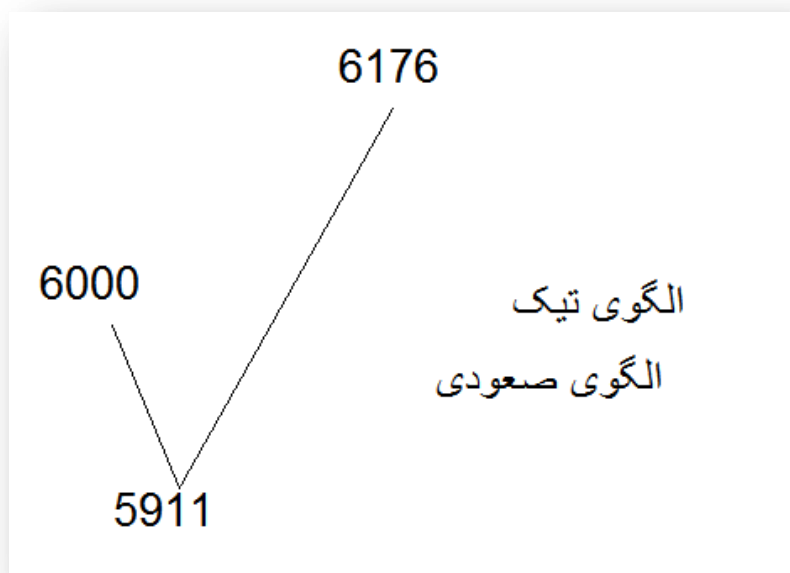


برای اینکه از بحث جریان نقدینگی فاصله نگیریم، این بحث نسبت ها و نحوه سیگنال گیری را در پایان همین مثال توضیح خواهیم داد.

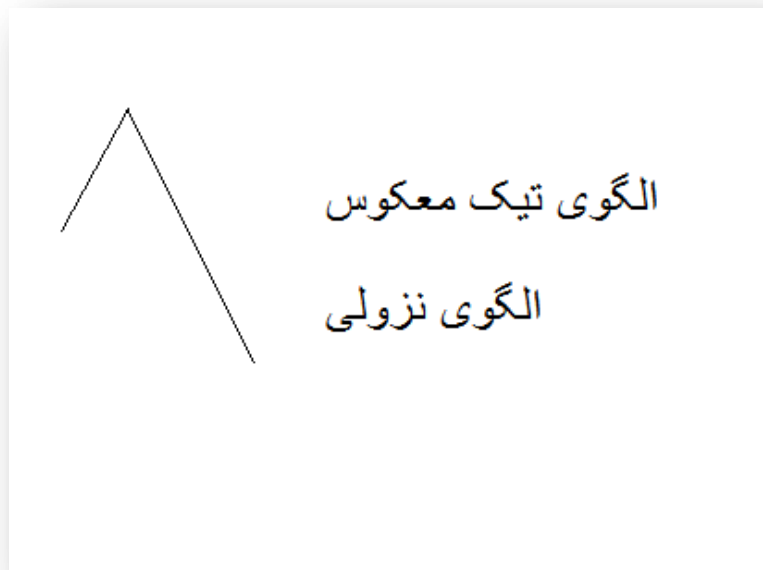
پس تا این جای کار در تاریخ های ۱۹ و ۲۲ شهریور و ۱ مهرماه حجم های خوبی وارد سهم شده اند . بیشترین حجم ورودی ۸۶۰ هزار در روز ۱ مهرماه بوده است، پس برای خروج پول باید شاهد یک حجم حداقل ۸۶۰ هزارتایی باشیم. بعد از این ورود پول حجم معاملاتی باز به روند عادی خود برمی گردد . و این نشانه خوبی است . در تاریخ ۲۲ مهرماه حجم: ۱.۶ میلیون. قابل بررسی است . اولین و کمترین قیمت :

## تريدر هاى موفق

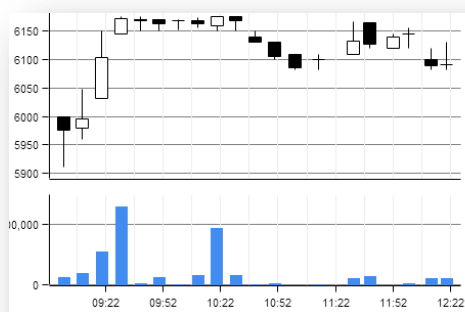
۵۷۱۰، پس سهم افتي نداشتة و با صف خريد كار خود را به پايان برده است . البته با بررسى هاى دقيق تر در صفحه نماد روز ۲۲مهرماه " متوجه ميشويم كه بعضى از افراد در صف خريد خالى كرده اند، اما غالبا خريدار سهم بوده اند. از طرفى بيشترين قيمت سهم زير ۶۰۰ مى باشد، با توجه به سابقه سهم بازيگردان سهم بالاي ۶۰۰ (يكبار ۶۵۵ و يكبار ۶۰۷) خالى كرده اند، پس نمى توان حكم به خروج داد. اين معاملات نشان از خريد دارد. در روز بعد ۲۳ مهرماه " حجم ۲.۱ ميليون. حجم فوق العاده خوبى و قابل بررسى است. اولين قيمت: ۶۰۰۰، كمترين قيمت ۵۹۱۱، بيشترين قيمت: ۶۱۷۶ و آخرين معامله: ۶۱۳۰. با بررسى اين اعداد به اين نتيجه مى رسيم كه قيمت ۶۰۰۰ باز شده تا ۵۹۱۱ افت كرده و تا ۶۱۷۶ بالا رفته است. اين نشان از قدرت خريداران است. اين را قبول داريم كه بعضى از سهام داران عجول از سهم خارج شده اند ولى غالبا به سهم ورود كرده اند. توجه كنيد اين حركت را به عنوان الگوى تيك مى شناسيم. الگوى كه نشان از ورود پول به سهم است.



الگوى تيك معكوس هم نشان از خروج پول دارد. در اين الگو ابتدا سهم را بالا مى برند و بعد از آن سهم را خالى مى كنند. پس در دو حالت سهم با خروج پول مواجه ميشود. ۱. در صف خريد با سهم بالا خارج شوند. ۲. الگوى تيك برعكس بزنند.



نکته دیگری که می توان به آن اشاره کرد، فشار فروش یا خرید در اردرهای روی تابلو می باشد. به شکل زیر دقت کنید. نماد غبشهر تاریخ ۲۳ مهرماه " ساعت ۹:۲۱ دقیقه. حجم های سفارشی خریداران به مراتب بیشتر و قوی تر است نسبت به حجم های سفارشی فروشندگان . و این به معنی فشار خرید می باشد. پس اگر سهمی با فشار خرید همراه باشد، قیمت سهم با رشد مواجه خواهد شد.



در طول بازار فقط سه اردر اول قابل مشاهده است پس مبنای کار ما هم همین سه اردر اول می باشد

نیمت پایین	6,000
اولین قیمت	6,050
بیشترین-کمترین	5,911
قیمت مجاز	5,702
قیمت دیروز	5,939
تعداد معاملات	56
حجم معاملات	231,702
ارزش معاملات	1,391,273,693
تعداد سهام	1,023 B
حجم مینا	511,500
ارزش بازار	6,106,287 B
آخرین معامله	09:21:13 1393/7/23
وضعیت	مجاز-متوقف

قیمت	حجم	تعداد	زمان
6,047	5,127	1	09:20:57
6,033	6,548	2	09:21:14
6,032	3,129	2	09:20:57
6,025	2,100	1	09:20:57
6,015	500	1	09:20:57

قیمت	حجم	تعداد	زمان
6,069	3,060	1	09:21:13
6,075	300	1	09:21:13
6,079	4,200	2	09:21:13
6,080	850	1	09:21:13
6,081	40	1	09:21:13

در تاریخ ۲۷ مهرماه" باز دوباره حجم ۸۳۰ هزارتایی وارد سهم شده است . پس این سهم همچنان میل به صعود دارد. زمانی ما دست به فروش میزنیم و از سهم خارج می شویم که اولاً، حجم معاملاتی آن روز بالای ۱.۵ میلیون باشد. دوما نشانه های خروج پول برایمان اثبات شود.

**نکته:** اگر حجم معاملاتی با حجم عادی تفاوت زیادی نداشته باشد، این ورود پول جهت نوسان چند درصدی است (مثل ۷۰۰ برای غبشهر)، ولی اگر حجم معاملاتی ۲ یا چند برابر حجم عادی باشد، این ورود پول نشان از حرکت سهم برای رشد مناسب است.

بررسی آینده سهم بر عهده خواننده محترم، فقط توضیحات کوتاهی داده می شود: چند روز بعد دوباره روی قیمت ۶۵۰۰ سهم را خالی می کنند. سهم با افت قیمت مواجه میشود. در حوالی قیمت ۶۰۰۰ دوباره وارد سهم می شوند، سهم تا قیمت ۷۰۰۰ رشد می کند. بعد از ورود پول های خوب به سهم که می توان نشان از اخبار خوب رسیده به سهم باشد قیمت تا ۸۰۰۰ هم میرسد و بعد از خروج دوباره پول از آن روند سهم نزولی می شود.

**نکته:** در هر حمایتی ورود پول نداریم، پس باید دقت شود که در کدام حمایت ورود پول داریم و در کدام مقاومت خروج پول.

**نکته:** در صورتی که سهم چند روز پشت سر هم در حجم بالا معامله می شود، مشکوک است و باید به طور جدی بررسی شود. احتمال اینکه برای یک نوسان به سهم ورود کرده اند زیاد است.

مثال: نماد غالب، در تاریخ های ۲۲،۲۵ و ۲۶ مرداد۹۳" حجم عادی این سهم زیر ۲.۵ میلیون می باشد. در روز ۲۲ مرداد" ۴ میلیون حجم می خورد، حجمی که قابل بررسی است . از شواهد مشخص است که این پول به سهم وارد شده است. طبق قرار گذشته قرار شد بعد از ورود پول به سهم، حجم معاملاتی عادی شود، اما در دو روز بعد شاهد حجم معاملاتی بالا در سهم هستیم. اگر شرایط ورود پول را نداشته باشد، این نشانه خوبی نیست، توجه کنید، با توجه به افزایش حجم معاملاتی سهم در دو روز بعد و دارا بودن شرایط خروج پول می توان حکم به خروج پول داد. پس این ورود پول صرفاً برای نوسان گرفتن چند درصدی بوده است.

## تاریخ های موفق

21:28 **لیست کالبر (غالبر) - بازار دوم بورس**  
 نمایش روزهای معامله شده - نمایش همه روزها - برای مشاهده اطلاعات بیشتر در هر روز معاملاتی بر روی سطر مورد نظر دبل کلیک کنید

تاریخ	تعداد	حجم	ارزش	قیمت دیروز	اولین قیمت	قیمت آخرین معامله			قیمت باستانی		کمترین قیمت	بیشترین قیمت	
						قیمت	تغییر	رصد	قیمت	تغییر			رصد
1393/6/12	442	2.134M	4.252B	1,974	1,969	1,969	-0.25	-5	1,993	0.96	19	2,020	1,960
1393/6/11	357	1.544M	3.049B	1,967	1,969	1,970	0.15	3	1,974	0.36	7	2,011	1,916
1393/6/10	214	997,406	1.962B	1,935	1,938	1,961	1.34	26	1,967	1.65	32	1,992	1,938
1393/6/9	325	1.792M	3.467B	1,938	1,927	1,974	1.86	36	1,935	-0.15	-3	1,975	1,890
1393/6/8	387	1.958M	3.793B	2,009	2,000	1,930	-3.93	-79	1,938	-3.53	-71	2,000	1,929
1393/6/5	503	3.402M	6.836B	2,046	1,980	2,011	-3.23	-66	2,009	-1.81	-37	2,034	1,980
1393/6/4	1607	10.309M	21.093B	1,984	2,015	2,049	1.56	31	2,046	3.13	62	2,063	2,005
1393/6/3	296	2.036M	4.041B	1,925	1,960	2,002	4	77	1,984	3.06	59	2,002	1,930
1393/6/2	226	1.16M	2.233B	1,939	1,906	1,930	-0.46	-9	1,925	-0.72	-14	1,967	1,905
1393/6/1	234	1.241M	2.407B	1,918	1,970	1,945	1.41	27	1,939	1.09	21	1,970	1,915
1393/5/29	424	2.289M	4.39B	1,971	1,905	1,911	-3.04	-60	1,918	-2.69	-53	1,940	1,901
1393/5/28	304	1.64M	3.233B	1,979	1,996	1,936	-2.17	-43	1,971	-0.4	-8	2,010	1,930
1393/5/27	302	1.536M	3.039B	2,011	1,950	1,950	-3.03	-61	1,979	-1.59	-32	2,025	1,950
1393/5/26	639	4.749M	9.548B	2,002	2,000	2,010	0.4	8	2,011	0.45	9	2,049	1,943
1393/5/25	574	4.532M	9.071B	1,931	1,952	1,993	3.21	62	2,002	3.68	71	2,008	1,952
1393/5/22	504	4.063M	7.845B	1,869	1,898	1,943	3.96	74	1,931	3.32	62	1,943	1,851
1393/5/21	487	2.553M	4.772B	1,918	1,896	1,870	-2.5	-48	1,869	-2.55	-49	1,908	1,850
1393/5/20	287	1.497M	2.871B	1,907	1,929	1,914	0.37	7	1,918	0.58	11	1,942	1,890
1393/5/19	295	1.607M	3.065B	1,936	1,901	1,920	-0.83	-16	1,907	-1.5	-29	1,950	1,890
1393/5/18	343	1.416M	2.74B	1,963	1,989	1,901	-3.16	-62	1,936	-1.38	-27	1,989	1,901
1393/5/15	341	1.957M	3.842B	1,971	1,950	1,986	0.76	15	1,963	-0.41	-8	1,988	1,928
1393/5/14	360	2.141M	4.219B	2,045	1,971	2,020	-3.62	-74	1,971	-3.62	-74	2,020	1,964

اگر در روز دوم و حتی روز سوم با افزایش حجم معاملاتی و شرایط ورود پول روبرو باشیم، این سیگنال خرید قوی می باشد. برای مثال همین نماد غالب در تاریخ های ۷ تا ۱۸ آبان ماه ۹۳. در شکل زیر مشاهده می شود که این سهم چند روز پشت سر هم سیگنال خرید قوی صادر می کند. مسلماً در طول روز و حین معاملات فشار خرید داریم.

8:40:34 **لیست کالبر (غالبر) - بازار دوم بورس**  
 نمایش روزهای معامله شده - نمایش همه روزها - برای مشاهده اطلاعات بیشتر در هر روز معاملاتی بر روی سطر مورد نظر دبل کلیک کنید

تاریخ	تعداد	حجم	ارزش	قیمت دیروز	اولین قیمت	قیمت آخرین معامله			قیمت باستانی		کمترین قیمت	بیشترین قیمت	
						قیمت	تغییر	رصد	قیمت	تغییر			رصد
1393/8/19	678	4.083M	8.917B	2,224	2,183	2,166	-2.61	-58	2,184	-1.8	-40	2,220	2,163
1393/8/18	1043	6.085M	13.536B	2,211	2,245	2,197	-0.63	-14	2,224	0.59	13	2,280	2,161
1393/8/17	619	5.958M	13.171B	2,133	2,218	2,218	3.98	85	2,211	3.66	78	2,218	2,153
1393/8/14	197	1.897M	4.048B	2,061	2,061	2,143	3.98	82	2,133	3.49	72	2,143	2,060
1393/8/11	1001	7.334M	15.117B	2,039	2,068	2,063	1.18	24	2,061	1.08	22	2,100	2,009
1393/8/10	724	5.494M	11.205B	1,966	2,001	2,044	3.97	78	2,039	3.71	73	2,044	2,000
1393/8/7	925	5.676M	11.156B	1,898	1,956	1,973	3.95	75	1,966	3.58	68	1,973	1,931
1393/8/6	295	1.881M	3.57B	1,927	1,886	1,897	-1.56	-30	1,898	-1.5	-29	1,937	1,886
1393/8/5	376	2.328M	4.484B	1,887	1,900	1,891	0.21	4	1,927	2.12	40	1,960	1,890
1393/8/4	356	1.788M	3.374B	1,937	1,920	1,880	-2.94	-57	1,887	-2.58	-50	1,930	1,878
1393/8/3	434	2.498M	4.839B	1,924	1,922	1,919	-0.26	-5	1,937	0.68	13	1,971	1,905
1393/7/30	547	3.144M	6.048B	1,983	1,970	1,904	-3.98	-79	1,924	-2.98	-59	1,970	1,904
1393/7/29	547	2.873M	5.695B	1,989	1,995	1,943	-2.31	-46	1,983	-0.3	-6	2,045	1,940
1393/7/28	501	3.169M	6.302B	1,919	1,955	1,970	2.66	51	1,989	3.65	70	1,995	1,955

جالب است، این روش جریان نقدینگی در تمام بازارها، چه نزولی و چه صعودی جواب می دهد

## کد به کد چیست؟

در بازار سرمایه ایران ممکن است هر سهم چندین حقوقی داشته باشد. هر کدام از این حقوقی های محترم سهم چندین کد حقیقی هم برای معاملات خود دارا می باشند. استفاده از این کدها و نحوه خرید و فروش می تواند سیگنال های خرید و یا فروش صادر کنند. لازم به ذکر است که سیگنال خرید در این موافق وقتی صادر می شود که حقوقی با کد حقوقی خود می فروشد و با کد حقیقی خود خرید می کند با این حرکت حقوقی مطمئن می شویم که برای سهم برنامه های خاصی دارند. کد به کد و بلوکی به نحوی عمل می کنند که در چند ثانیه حجم معاملات را به شدت افزایش می دهد. برای درک بهتر این نوع معاملات مثالی ذکر می کنیم. سهم رتاپ، ۲۰ آبان ۹۳"

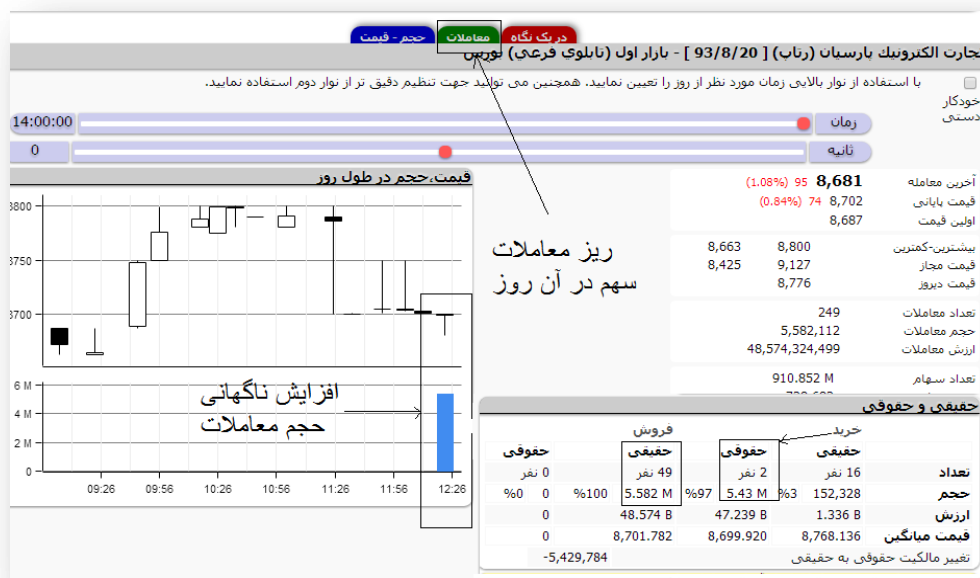
**تجارت الکترونیک بارسیان (رتاپ) - بازار اول (نابلوی فرعی) بورس**

نمایش روزهای معامله شده - نمایش همه روزها - برای مشاهده اطلاعات بیشتر در هر روز معاملاتی بر روی سطر مورد نظر کلیک کنید

تاریخ	تعداد	حجم	ارزش	قیمت دیروز	قیمت اولین			قیمت آخرین معامله			قیمت با بانی		کمترین قیمت	بیشترین قیمت
					قیمت	تغییر	بند	بند	تغییر	بند	بند	تغییر		
1393/10/16	82	507,047	1.972B	4,050	3,930	3,888	-4	-162	3,938	-112	-2.77	3,888	4,000	
1393/10/15	36	66,452	261.085M	4,062	3,939	4,140	-3.03	-123	4,050	-12	-0.3	3,921	4,140	
1393/10/14	124	330,799	1.344B	4,250	3,980	4,080	-6.35	-270	4,062	-188	-4.42	3,917	4,190	
1393/9/18	290	1.259M	9.448B	7,738	7,640	7,890	-1.27	-98	7,501	-237	-3.06	7,429	7,890	
1393/9/17	92	358,714	2.744B	7,823	7,700	7,600	-1.57	-123	7,738	-85	-1.09	7,600	7,829	
1393/9/16	50	163,268	1.248B	7,875	7,608	7,900	-3.39	-267	7,823	-52	-0.66	7,600	7,900	
1393/9/15	48	114,998	889.324M	7,901	7,701	7,990	-2.53	-200	7,875	-26	-0.33	7,700	7,990	
1393/9/12	93	298,149	2.341B	7,934	7,790	7,850	-1.06	-84	7,901	-33	-0.42	7,790	7,980	
1393/9/11	230	1.03M	8.17B	8,233	7,907	8,011	-3.96	-326	7,934	-299	-3.63	7,904	8,011	
1393/9/10	66	872,015	7.179B	8,574	8,232	8,233	-3.99	-342	8,233	-341	-3.98	8,232	8,234	
1393/9/3	83	896,634	7.688B	8,406	8,600	8,515	2.31	194	8,574	168	2	8,501	8,650	
1393/9/2	204	944,425	7.939B	8,472	8,351	8,520	0.57	48	8,406	-66	-0.78	8,342	8,548	
1393/9/1	78	411,141	3.456B	8,559	8,358	8,540	-2.35	-201	8,472	-87	-1.02	8,358	8,540	
1393/8/28	67	676,924	5.793B	8,576	8,500	8,500	-0.89	-76	8,559	-17	-0.2	8,400	8,600	
1393/8/27	107	256,603	2.201B	8,576	8,549	8,750	-0.31	-27	8,576	0	0	8,451	8,760	
1393/8/26	104	330,528	2.865B	8,499	8,650	8,657	1.78	151	8,576	77	0.91	8,545	8,780	
1393/8/25	196	1.616M	13.738B	8,588	8,425	8,555	-0.38	-33	8,499	-89	-1.04	8,352	8,555	
1393/8/24	99	305,729	2.584B	8,687	8,412	8,522	-3.17	-275	8,588	-99	-1.14	8,365	8,542	
1393/8/21	115	202,231	1.749B	8,702	8,799	8,687	-1.86	-162	8,687	-15	-0.17	8,500	8,799	
1393/8/20	249	5.582M	48.574B	8,776	8,687	8,681	-1.08	-95	8,702	-74	-0.84	8,663	8,800	
1393/8/19	81	287,226	2.512B	8,795	8,701	8,750	-0.51	-45	8,776	-19	-0.22	8,660	8,800	
1393/8/18	75	209,145	1.821B	8,831	8,700	8,700	-1.47	-130	8,795	-36	-0.41	8,680	8,780	

## تاریخ های موفق

حجم عادی سهم زیر یک میلیون می باشد. در روز ۲۰ آبان " حجم معاملات به شدت افزایش می یابد. حجم قابل بررسی است. برای بررسی دقت تر بر روی تاریخ سهم دبل کلیک می کنیم تا مشخصات سهم نمایان



شود.

همان طور که مشخص است این حجم توسط حقوقی خرید شده است. در ظاهر به نظر می رسد که حقوقی سهم از سهم حمایت کرده است و برای جلوگیری از نزول بیشتر سهم اقدام به خرید و افزایش تقاضا کرده است. اما اگر اثبات شود که این حرکت کد به کد است، مشخص می شود که بازیگردان سهم با کد حقوقی فروشنده بوده است و با کد حقوقی خریدار. و این نشان از نزول سهم در روزهای بعد و سیگنال فروش است. برای اثبات کد به کد باید بر روی زبانه معاملات کلیک کنید تا ریز معاملات سهم در آن روز برای شما نمایش داده شود.



در یک نگاه | معاملات | حجم | قیمت

(رتاب) [ 93/8/20 ] - بازار اول (تابلوی فرعی) بورس  
خط کشیده شده، مربوط به معامله های باطل شده می باشند

-	زمان	حجم	قیمت
121	12:16:56	1000	8700
122	12:17:08	1000	8700
123	12:17:19	1000	8700
124	12:19:33	1000	8700
125	12:19:33	1000	8700
126	12:19:33	110	8700
127	12:22:51	1000	8700
128	12:27:06	50000	8700
129	12:27:06	50000	8700
130	12:27:06	50000	8700
131	12:27:06	50000	8700
132	12:27:06	50000	8700
133	12:27:06	50000	8700
134	12:27:06	50000	8700
135	12:27:06	50000	8700
136	12:27:06	50000	8700
137	12:27:06	50000	8700
138	12:27:06	50000	8700
139	12:27:06	50000	8700
140	12:27:06	50000	8700
141	12:27:06	50000	8700
142	12:27:06	50000	8700
143	12:27:06	50000	8700
144	12:27:06	50000	8700

شروع کد به کد  
ساعت ۱۲:۲۷:۰۶  
قیمت: ۸۷۰۰  
از معامله شماره ۱۲۸ تا ۲۴۶

موقعی که حجم های یکسان در زمان یکسان اتفاق افتد، کد به کد تایید می شود. توجه کنید که قبل از شروع کد به کد در معامله ۱۲۸ معاملات سهم روال عادی خود را سپری می کند. با هم تاکید می کنم، زمان باید ثابت باشد و مهم تر از آن حجم های یکسان. پس شکی نیست که حقوقی محترم برای سهم برنامه های خاص خود را دارد. مسلماً با این نوع کد به کد هدف آن نزول سهم و خرید در قیمت های پایین است. مثالی دیگر، نماد خپارس. به ظاهر حقوقی سهم فروشنده بوده است و سهم را خالی کرده، اما داستان

در یک نگاه | معاملات | حجم | قیمت

(خپارس) [ 94/3/30 ] - بازار دوم بورس  
روک مقادیر آنها خط کشیده شده، مربوط به معامله های باطل شده می باشند

-	زمان	حجم	قیمت
1	09:00:12	100000	885
2	09:00:12	100000	885
3	09:00:12	100000	885
4	09:00:12	100000	885
5	09:00:12	100000	885
6	09:00:12	100000	885
7	09:00:12	100000	885
8	09:00:12	100000	885
9	09:00:12	100000	885
10	09:00:12	100000	885
11	09:00:12	100000	885
12	09:00:12	100000	885
13	09:00:12	100000	885
14	09:00:12	100000	885
15	09:00:12	100000	885
16	09:00:12	100000	885
17	09:00:12	100000	885
18	09:00:12	100000	885
19	09:00:12	100000	885
20	09:00:12	100000	885
21	09:00:12	100000	885
22	09:00:12	100000	885
23	09:00:12	100000	885
24	09:00:12	100000	885

خپارس و کد به کد در قیمت ۸۸۵  
نوع کد به کد هم از نوع خوب

خرید		فروش	
تعداد	حجم	تعداد	حجم
584 نفر	45.205 M	0 نفر	0
%100	0	%88	39.69 M
39.582 B	0	4.885 B	885.770
875.617	0	874.206	5.515 M

تغییر مالکیت حقوقی به حقوقی

متفاوت است.

سوال: تفاوت کد به کد و بلوکی در چیست؟

## تایید های موفق

پاسخ: اولاً بلوکی کارمزد کارگزاری ندارد ولی کد به کد کارمزد دارد (برای همین کد به کد مهتر از بلوکی است). دوما کاربرد بلوکی فقط شاخص سازی است ولی هدف از کد به کد پیاده کردن برنامه های خاص است. سوماً بلوکی یک معامله در یک ثانیه است ولی کد به کد چندین معامله در یک ثانیه است

ردیف	زمان	حجم	قیمت
34	12:13:56	17000	17700
35	12:13:56	4	17634
36	12:13:56	500	17635
37	12:13:56	250	17638
38	12:13:56	1250	17660
39	12:13:56	1000	17660
40	12:13:56	60	17660
41	12:13:56	1000	17666
42	12:13:56	300	17680
43	12:13:56	4000	17700
44	12:13:56	300	17700
45	12:13:56	612	17739
46	12:13:56	500	17750
47	12:13:56	1000	17750
48	12:13:56	100	17779
49	12:13:56	96	17780
50	12:13:56	1999	17788
51	12:13:56	200	17800
52	12:13:56	100	17800
53	12:13:56	1000	17800
54	12:13:56	300	17812
55	12:14:36	2050000	17821
56	12:25:39	297	17800
57	12:25:52	70	17800
58	12:27:50	3633	17789

حقوقی و حقوقی		فروش		خرید	
حقوقی	حقوقی	حقوقی	حقوقی	حقوقی	حقوقی
تعداد	1 نفر	37 نفر	2 نفر	14 نفر	2 نفر
حجم	2,05 M	58,356	2,071 M	37,603	37,603
ارزش	36,533 B	1,031 B	36,9 B	663,949 M	663,949 M
قیمت میانگین	17,821	17,665.108	17,819.588	17,656.819	17,656.819
تغییر مالکیت حقوقی به حقوقی		-20,753			

2 میلیون بلوکی در شپدیس  
در قیمت ۱۷۸۲۱

در کد به کد چند نکته حائز اهمیت است . با توجه به اینکه کد به کد کارمزد دارد و مقداری پول از جیب بازیگردان خارج می شود، محل کد به کد مهم است . یعنی اینکه در حمایت و یا مقاومت می باشد می توان قابل اهمیت باشد. همچنین عرض شد که چند نوع کد به کد داریم: حالت الف (سیگنال خرید): فروش با کد حقوقی و خرید با کد حقوقی. حالت ب (سیگنال فروش): فروش با کد حقیقی و خرید با کد حقوقی . حالت ج: خرید و فروش با کد حقوقی حالت د: خرید و فروش با کد حقیقی. در دو حالت آخر موقعیت حمایتی و مقاومتی سهم اهمیت بیشتری پیدا می کند و همچنین نسبت های بین خریداران و فروشندگان . مثلاً اگر یک حقیقی فروشنده بوده و چندین نفر خریدار درصد نزولی بودن سیگنال قدرت می گیرد

## نسبت خریداران به فروشندگان

در این قسمت سعی می کنیم نحوه سیگنال گیری از سهم را با توجه به نسبت بین خریدار و فروشنده یعنی مقایسه تعداد خریدار و فروشنده را بیان کنیم. اصولاً یکی از روش های اینکه بدانیم چه سهمی رو بخریم و بفروشیم توجه به تعداد خریدار و فروشنده سهم می باشد. **در این روش چه زمانی سیگنال خرید دریافت می شود؟**

پاسخ: وقتی که تعداد خریدار کمتر از فروشنده باشد. هر چه تعداد خریدار کمتر باشد قدرت خریداران بیشتر است. مثلاً در شکل زیر قدرت بسیار زیاد خریداران را نشان می دهد. این حرکت می تواند نوید حرکت رو به رشد سهم را بدهد.

حقیقی و حقوقی					
فروش			خرید		
حقوقی	حقیقی	تعداد	حقوقی	حقیقی	تعداد
0 نفر	51 نفر	0	0 نفر	7 نفر	0
0%	100%	643,225	0%	100%	643,225
0	991.853 M	0	0	991.853 M	0
0	1,542	0	0	1,542	0
تغییر مالکیت حقوقی به حقیقی			0		

سیگنال خریدی که از این تعداد یا نسبت برای ما به دست میاد به ۳ دسته تقسیم می شود.

۱. دخالت حقوقی ها در خرید سهم وجود داشته باشد و نسبت به نفع خریداره، یعنی با خرید حقوقی ها، تعداد خریدار کمتر از فروشند ها شود. این دخالت حقوقی ها بالای ۱۵ درصد می باشد. این نوع سیگنال خرید از نوع ضعیف می باشد. در شکل زیر مشخص شده است که با وجود دخالت حقوقی در خرید سهم و آن هم با درصدی بیشتر از ۱۵ درصد (۳۰٪) ولی باز تعداد خریداران کمتر از تعداد فروشندگان است. هر چقدر درصد خرید حقوقی بیشتر باشد سیگنال خرید ضعیف تر می شود.

حقوقی و حقوقی				
فروش		خرید		
حقوقی	حقوقی	حقوقی	حقوقی	
0 نفر	16 نفر	1 نفر	13 نفر	تعداد
0%	100%	30%	70%	حجم
0	34,646	10,461	24,185	ارزش
0	612.182 M	185.169 M	427.013 M	قیمت میانگین
0	17,669.627	17,700.902	17,656.099	تغییر مالکیت حقوقی به حقوقی
	-10,461			

۲. عدم دخالت حقوقی سهم در خرید و فروش سهم ، و کمتر بودن تعداد خریداران نسبت به فروشندگان. در این حالت فقط حقوقی ها در روند سهم دخالت دارند. در صورتی که خرید و فروش حقوقی زیر ۱۵ درصد باشد می توان دخالت حقوقی ها به معاملات اضافه کنیم یعنی خرید و فروش حقوقی ها مثلا ۱۰ درصد باشند را می توانیم نادیده بگیریم. این سیگنال خریدی که دریافت می شود، سیگنال خرید متوسط محسوب می شود.

حقوقی و حقوقی				
فروش		خرید		
حقوقی	حقوقی	حقوقی	حقوقی	
0 نفر	73 نفر	1 نفر	65 نفر	تعداد
0%	100%	7%	93%	حجم
0	1.367 M	100,000	1.267 M	ارزش
0	2.197 B	164.657 M	2.032 B	قیمت میانگین
0	1,606.715	1,646.573	1,603.570	تغییر مالکیت حقوقی به حقوقی
	-100,000			

۳. دخالت حقوقی ها در فروش سهم وجود داشته باشد و نسبت به نفع خریداره، یعنی با وجود فروش حقوقی ها، تعداد خریدار کمتر از فروشندگان باشد. این دخالت حقوقی ها بالای ۱۵ درصد می باشد. این نوع سیگنال خرید از نوع قوی می باشد. مثلا در شکل زیر با وجود فروش ۳۵ درصدی حقوقی و فروش ۶۷۱ نفری حقوقی ها، باز هم تعداد خریداران حقوقی ۴۲۴ میباشد. هر چه تعداد خریدار کمتر باشد بالطبع سیگنال خرید قوی تری صادر می شود.

حقیقی و حقوقی					
فروش			خرید		
حقوقی	حقیقی	حقوقی	حقیقی	تعداد	حجم
6 نفر	671 نفر	2 نفر	424 نفر		
17.758 M	33.124 M	200,000	50.682 M		
16.493 B	30.613 B	186.3 M	46.92 B		
928.774	924.204	931.5	925.776		
17.558 M					تغییر مالکیت حقوقی به حقیقی

سیگنال های فروش نیز به همین ترتیب دسته بندی می شوند. باید دقت داشت که در سیگنال های فروش تعداد فروشندگان کمتر از تعداد خریداران است. و هر چه تعداد فروشندگان کمتر باشد سیگنال فروش قوی تری صادر می شود. شکل زیر حاکی از یک سیگنال فروش قوی (حالت ۳) است.

حقیقی و حقوقی					
فروش			خرید		
حقوقی	حقیقی	حقوقی	حقیقی	تعداد	حجم
0 نفر	56 نفر	1 نفر	109 نفر		
0	1.703 M	364,600	1.338 M		
0	2.736 B	584.206 M	2.152 B		
0	1,606.933	1,602.319	1,608.190		
	-364,600				تغییر مالکیت حقوقی به حقیقی

در شکل زیر سیگنال فروش صادر شده است اما از نوع خیلی ضعیف. دلیل خیلی ضعیف بودن آن هم فروش حقوقی است. در این حالت هر چه قدر درصد فروش حقوقی بیشتر باشد قدرت سیگنال فروش کمتر می شود.

حقوقی و حقوقی				
فروش		خرید		
حقوقی	حقیقی	حقوقی	حقیقی	تعداد
6 نفر	140 نفر	4 نفر	976 نفر	
10.414 M	3.41 M	700,000	13.124 M	حجم
99.237 B	32.487 B	6.67 B	125.053 B	ارزش
9,528.999	9,528.050	9,529	9,528.753	قیمت میانگین
9.714 M		تغییر مالکیت حقوقی به حقیقی		

سهمی رو در نظر بگیرید که روی حمایت خودش قرار دارد، آگه نسبت های این سهم در این حمایت به نفع خریدار شد این سهم از روی حمایت بلند می شود و روند صعودی خود را ادامه می دهد. ولی اگر نسبت ها در این حمایت به نفع فروشندگان شد، این سهم حمایت را از دست می دهد. نمونه آن شکستن حمایت تکمبا. این سهم روی 100 تومان حمایت داشته است، اما در تاریخ ۲۲ فروردین ۹۳ " نسبت به نفع فروشندگان همیشه و حمایت شکسته می شود. در این روز با وجود خرید حقوقی ولی باز نسبت ها به نفع فروشندگان می باشد. از طرفی با بررسی دقت تر مشاهده می شود که در این روز طبق مبحث جریان نقدینگی، شاهد خروج نقدینگی از این سهم بوده ایم. پس سیگنال های این نسبت ها در راستای سیگنال جریان نقدینگی می باشد.

حقوقی و حقوقی				
فروش		خرید		
حقوقی	حقیقی	حقوقی	حقیقی	تعداد
0 نفر	243 نفر	1 نفر	511 نفر	
0	14.624 M	1,000,000	13.624 M	حجم
0	14.546 B	992.43 M	13.553 B	ارزش
0	994.648	992.429	994.811	قیمت میانگین
-1,000,000		تغییر مالکیت حقوقی به حقیقی		

پس دانستن این نسبت ها و نحوه سیگنال گیری از آنها راه روشنی در جهت سود کردن را به ما نشان می دهند. چون اکثرا سهام داران در بورس با خرید مشکلی ندارند و سهم رو می خرند، ولی نمیدانند چه زمانی سهم را بفروشند. در مواقعی طمع می کنند و سودشان کم می شود. مثلا 25 درصد تو سودند ولی به نسبت ها توجه نمی کنند، و سودشان ۱۰ درصد می شود. یا برعکس 10 درصد در سود هستند، صف سهم میریزد، می

ترسند و می فروشند و سهم باز هم بالا می‌رود و 40 درصد بازدهی که میشد گرفت را با 10 درصد عوض می‌کنند.

### نکته تکمیلی در مورد نسبت ها

عزیزان نسبت ها رو نسبی بسنجید. یعنی چی؟

سهمی نسبت ۱ به ۴ دارد به نفع خریدارها (مثلا ۲۰ نفر خریدن و ۸۰ نفر فروخته اند) ولی در اواخر بازار این نسبت ۱ به ۲ می شود (یعنی ۶۰ نفر خریدار و ۱۲۰ نفر فروشنده)، این خوب نیست. چون از فشار خرید کم شده است و احتمال اینکه این سهم فردا منفی باشد وجود دارد. ولی یک سهم دیگری داریم که نسبت ۱ به ۲ به نفع فروشنده (مثلا ۳۰ نفر خریدن و ۱۵ نفر فروخته اند) و کم کم سهم میره به سمت متعادل شدن و برابری نسبت ها (مثلا ۵۵ خریدار و ۵۳ فروشنده)، این نشانه خیلی خوبی است و نشان دهنده این است که سهم در حال صادر کردن سیگنال خرید است. و فردا نسبت های خوبی خواهد داشت.