

# آموزش ابر Ichimoku و استراتژی معامله با آن



## WAVE RIDING

موج سواری در بورس

@waveriding کانال تلگرام



abcBourse.ir



@abcBourse\_ir

مرجع آموزش بورس



باز نشر:

## و استراتژی معامله با آن Ichimoku آموزش ابر

به نام هستی بخش توانا

جلسه اول - مقدمه:

سیستم معاملاتی Ichimoku اولین بار توسط یک روزنامه نگار ژاپنی به نام Goichi Hosada طراحی شد .  
Goichi این سیستم را قبل از جنگ جهانی دوم به کمک تعدادی از شاگردان خود طراحی کرد .  
حدود بیست سال (به روایتی دیگر سی سال) این سیستم را آزمایش کرد و پس از رسیدن به نتایج مطلوب در سال ۱۹۶۸ (به روایت دیگر ۱۹۷۰) تحقیقاتش را در قالب کتابی عرضه کرد.  
این سیستم به طور گسترده در بازار های آسیایی استفاده می شود و مقبولیت بالایی دارد.  
نام کامل این اندیکاتور Ichimoku Kinko Hyo است. مفهوم آن در لاتین Equilibrium Chart At A Glance است.  
Equilibrium : موازنه ، تعادل ، آرامش ، سکون

Chart : چارت ، نمودار

Glance : برانداز کردن ، نگاه مختصر ، به یک نظر دیدن

بنابراین همیشه گفت مفهومش در فارسی "نمودار موازنه شده در یک نگاه" یا "برانداز کردن نمودار موازنه شده" هست یا هر چیز دیگری ای که به ذهن شما می رسه!  
این سیستم قابلیت ارائه خطوط حمایت و مقاومت ، جهت و قدرت روند و تعریف نقطه ورود و خروج را دارد.  
بعد ها این سیستم به ابر ایچیموکو (Ichimoku Cloud) معروف شد چرا که بیشترین قدرت آن وابسته به ابری است که برای تعیین خطوط حمایت و مقاومت به کار می رود.  
ابر ایچیموکو از ۵ خط تشکیل شده که جداگانه ارزشی ندارند و برای تصمیم گیری از هر ۵ خط به طور همزمان کمک می گیریم.  
به عبارت دیگر به کمک این ابزار با یک نگاه به بازار (همونطور که از اسمش پیداست) می توان به جهت روند ، قدرت روند و سرعت آن پی برد.  
خب اینم از تاریخچه یا مقدمه ابر ایچیموکو جلسه بعد اجزای ایچیموکو رو توضیح خواهم داد.

جلسه دوم - اجزای ایچیموکو

از ۵ خط مجزا تشکیل شده که با کنار هم قرار دادن این خطوط شاهد اندیکاتور ایچیموکو خواهیم بود Ichimoku در پست قبلی گفتیم که سیستم معاملاتی  
بیشتر آشنا می شویم Hosoda در ادامه با ۵ خط ابداعی آقای

1) Tenkan-Sen :

می شناسند Conversion Line یا Turning Line تحلیل گران غربی این خط را با نام  
به فارسی اگر بخواهیم ترجمه کنیم ، می تونیم از اصطلاح "خط چرخش" یا "خط تغییر" استفاده کنیم

: با استفاده از فرمول زیر بدست می آید **Tenkan-Sen**  
(بیشترین بیشترین ها + کمترین کمترین ها) / 2  
بصورت پیش فرض این خط را روی ۹ دوره (در نمودار روزانه ۹ روز) تنظیم کرد که برابر است با یک هفته و نیم (در بازار ژاپن شنبه ها تعطیل نیست و روز کاری **Hosoda** محسوب می شود)

## 2) Kijun-Sen :

می باشد که به فارسی خط استاندارد یا خط پایه اسم مناسبی می تواند باشد **Base Line** یا **Standard Line** اصطلاح لاتین آن (می باشد با این تفاوت که برای یک دوره ۲۶ روزه حساب می شود. (هر ماه ژاپنی ۲۶ روز کاری دارد **Tenkan-Sen** نحوه محاسبه آن همانند برای ۲۶ دوره محاسبه می شود >---- (بیشترین بیشترین ها + کمترین کمترین ها) / 2

## 3) Chikou-Span :

...است که به زبان خودمون می شود خط عقب مانده ، خط کند یا خط با تاخیر یا هر چیز دیگه که به ذهن شما می رسد **Lagging Line** معادل لاتین آن با استفاده از این خط قیمت های پایانی کنونی را برای ۲۶ دوره به عقب شیفت می داد **Hosoda**

## 4) Senkou Span A :

یاد می کنند که ترجمه تحت اللفظی آن خط راهنمای اول یا خط پیشتاز اول هست **Leading Line** تحلیلگران غربی از این خط با نام ۱ فرمول محاسبه آن بصورت زیر است  
تقسیم بر ۲ **Tenkan Sen + Kijun Sen**  
که برای ۲۶ دوره به جلو شیفت داده می شود

## 5) Senkou Span B :

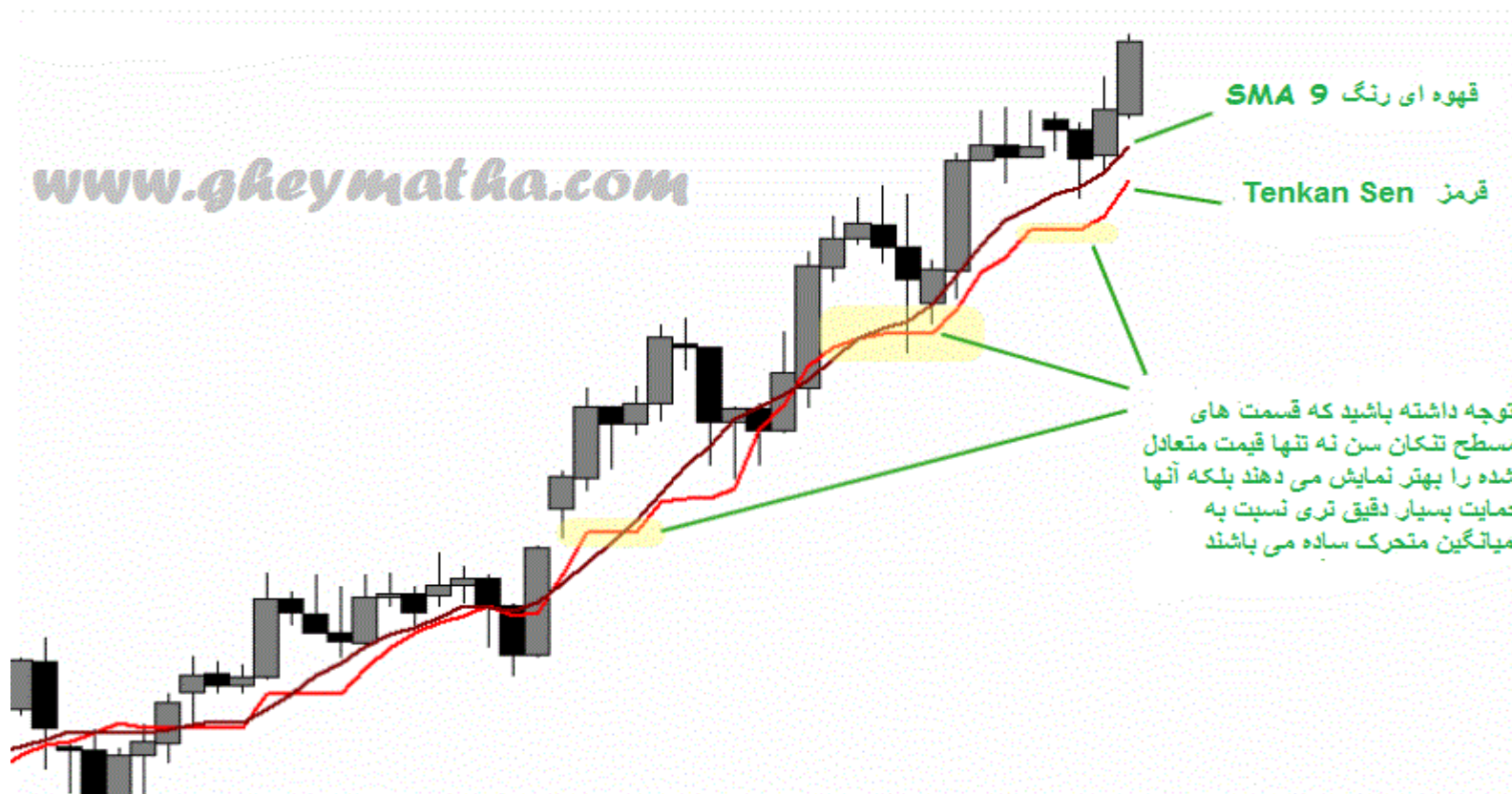
هست که ما می توانیم اون رو خط راهنمای دوم یا خط پیشتاز دوم بنامیم **Leading Line** همان ۲ فرمول محاسبه این خط به شرح زیر است  
(بیشترین بیشترین ها + کمترین کمترین ها) / 2  
که برای ۵۲ دوره قبل محاسبه می شود و ۲۶ دوره به جلو شیفت داده می شود

بیشتر از سایر خطوط است چرا که این دو خط در کنار هم ابر ایچیموکو را تشکیل می دهند **Senkou Span A & B** برای ما اهمیت خطوط : نکته اول

در شکل زیر سعی شده برای درک بهتر شما هر یک از خطوط نشان داده شود.

### جلسه سوم: Tenkan Sen -

جلسه قبل ذکر شد که Tenkan Sen را بصورت پیش فرض ۹ قرار می دهیم. فرمول محاسبه T.S را هم گفتیم که (بیشترین بیشترین ها + کمترین کمترین ها) می باشد. ممکن است برخی دوستان T.K را با SMA 9 اشتباه بگیرند! ولی باید بدانید که این دو با هم فرق دارند. در SMA 9 صرفاً از قیمت های پایانی ۹ روزه (۹ دوره) استفاده می کنیم ولی در T.S این گونه نیست. T.S نسبت به SMA حمایت (مقاومت) معتبرتری می باشد و این به دلیل روش محاسبه محافظه کارانه آن است. در شکل زیر صحت این ادعا اثبات می شود:



نکته ۲:

نکته ۳: زاویه T.S می تواند اطلاعاتی در مورد سرعت حرکت قیمت در یک دوره ۹ کندلی به ما بدهد.



abcBourse.ir



@abcBourse\_ir

مرجع آموزش بورس



بازنشره

یک T.S با شیب تند نشانگر یه حرکت عمودی در بازه زمانی کوتاه با قدرت بالا است و یک T.S مسطح انرژی کمتری برای صعود (نزول) دارد. خطوط Tenkan Sen و Kijun Sen هر دو برای اندازه گیری روند کوتاه مدت استفاده می شوند با این تفاوت که T.S از K.S سریعتر است. بنابراین با توجه به ماهیت سریع بودن T.S می توان گفت که نسبت به سایر ابزار Ichimoku از اهمیت کمتری برخوردار است.

**سیگنال:** اگر خط T.S بالای K.S باشد این یک سیگنال خرید است و اگر T.S زیر K.S باشد شاهد یک سیگنال فروش خواهیم بود. تقاطع این دو خط با هم به تنهایی یک سیگنال معاملاتی حساب می شوند.

اگر مطالب فعلا براتون گنگ هست نگران نباشید! به مرور بعد از شناخت خطوط ایچیموکو سعی می کنم با ارائه مثال بیشتر با مفاهیم آشناتون کنم. در پست بعد Kijun Sen را بررسی خواهیم کرد....

## جلسه چهارم: Kijun Sen -

سلام دوستان

قبلا گفتیم که Kijun Sen از فرمول (بیشترین بیشترین ها + کمترین کمترین ها) برای یک دوره ۲۶ روزه به دست میاد. تفاوت T.S و K.S تنها در این است که اولی برای یک دوره ۹ روزه محاسبه می شود و دومی برای دوره ۲۶ روزه. بنابراین چون K.S برای دوره بیشتری محاسبه می شود خط کندتر است و قابلیت اعتماد بیشتری را فراهم می کند.

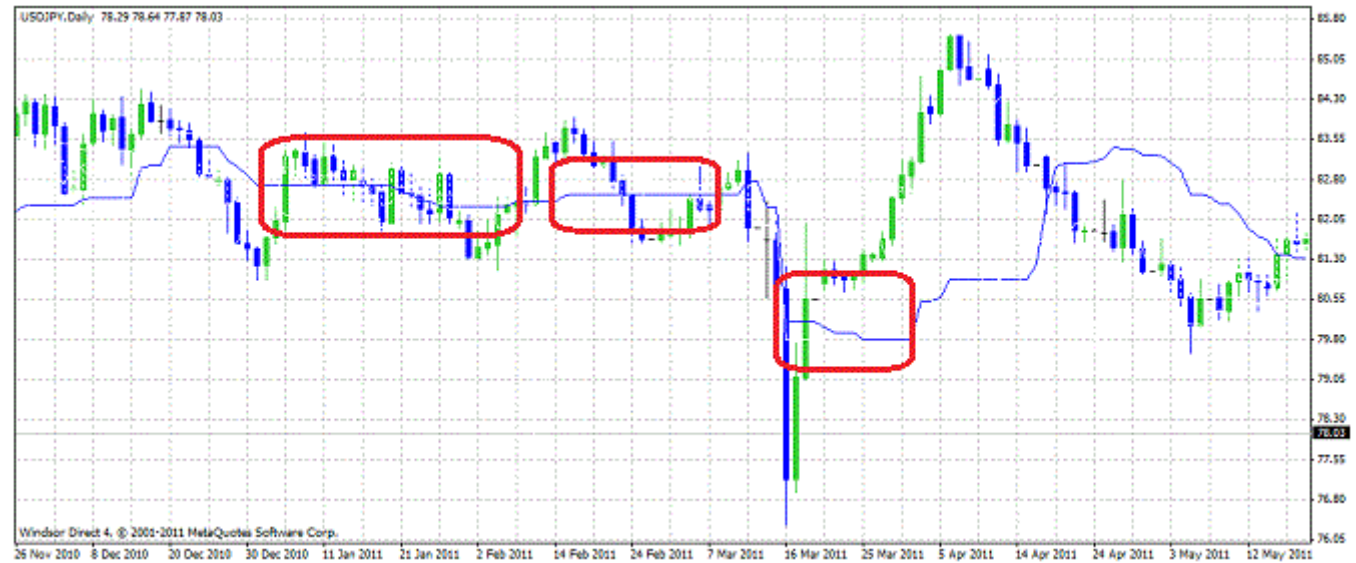
اگر بازار Range باشد این خط بصورت مسطح در می آید ، زمانی که قیمت از آخرین High قیمتی بالاتر رود زاویه رو به بالا پیدا می کند و زمانی که قیمت از Low ترین قیمت کمترین شود در طی ۲۶ دوره ، شیب منفی پیدا می کند.

**نکته ۴:** جهت حرکت K.S روند کوتاه مدت را نشان می دهد و زاویه نسبی آن نشانگر Momentum آن روند است.

**نکته ۵:** قیمت ها تمایل دارند تاوبا به K.S نزدیک شده و مجددا از آن دور شوند.

**سیگنال:** اگر قیمت K.S را به سمت بالا بشکند سیگنال خرید و اگر این شکست رو به پایین باشد سیگنال فروش داریم. زمانی که بازار Range است و روند خاصی ندارد K.S بصورت یک خط مسطح در می آید. بنابراین وقتی K.S صاف شد می توانیم به Range بودن بازار پی ببریم.

به شکل زیر توجه کنید که چگونه در قسمت های مشخص شده K.S بصورت یک خط صاف در آمده...



جلسه پنجم - Chikou Span - Senkou Span A - Senkou Span B

### Chikou Span

این خط همون قیمت های پایانی کنونی هست که برای ۲۶ دوره به عقب شیفت داده شده. این شیفت دادن باعث می شود که رفتار کنونی قیمت را با رفتار قیمت در ۲۶ دوره گذشته مقایسه کنیم. (با این کار می تواند روند را تشخیص دهیم) اگر قیمت پایانی جاری که توسط انتهای Chikou Span نمایش داده می شود بالای قیمت در ۲۶ دوره گذشته بود روند صعودی است. و اگر انتهای Chikou Span زیر قیمت در ۲۶ دوره گذشته بود روند نزولی می باشد.

Chikou Span=1.3195 Tenkan-sen=1.3148 Kjun-sen=1.3146 Senkou Span A=1.3147 Senkou Span B=1.2933 9,26,52,26,2E



abcBourse.ir



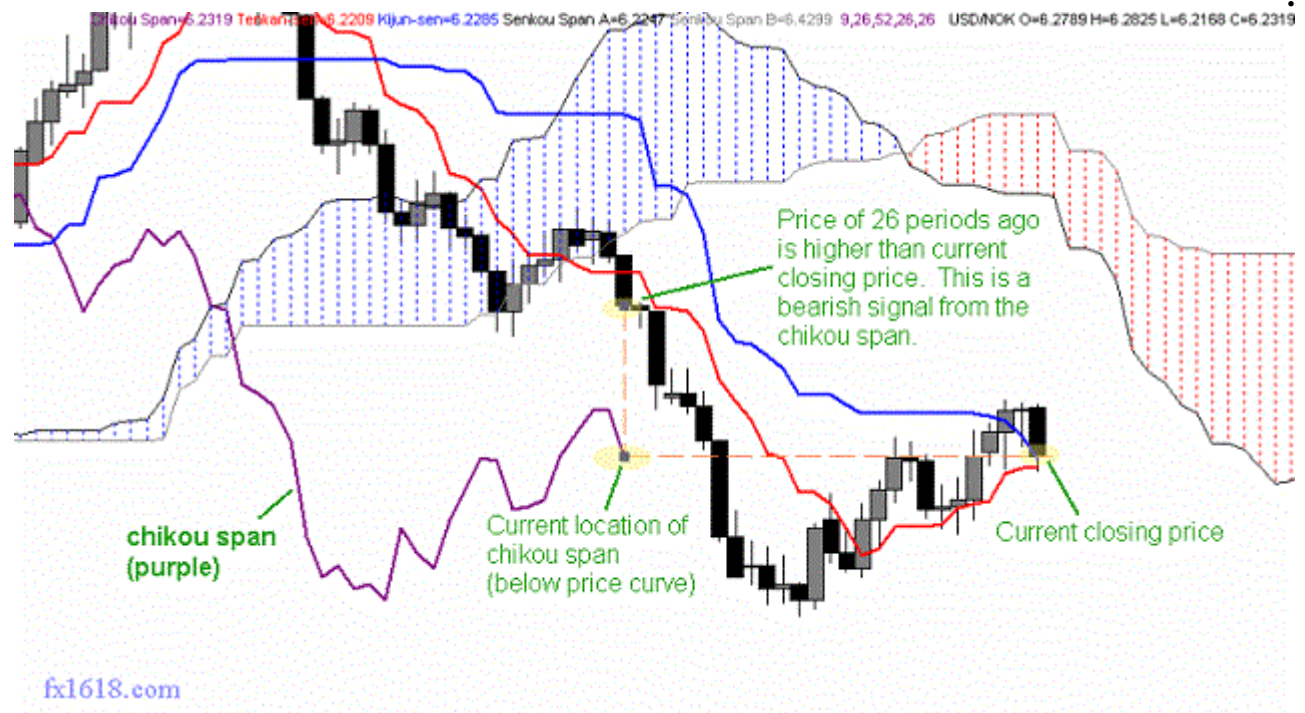
@abcBourse\_ir

مرجع آموزش بورس



بازنشر:

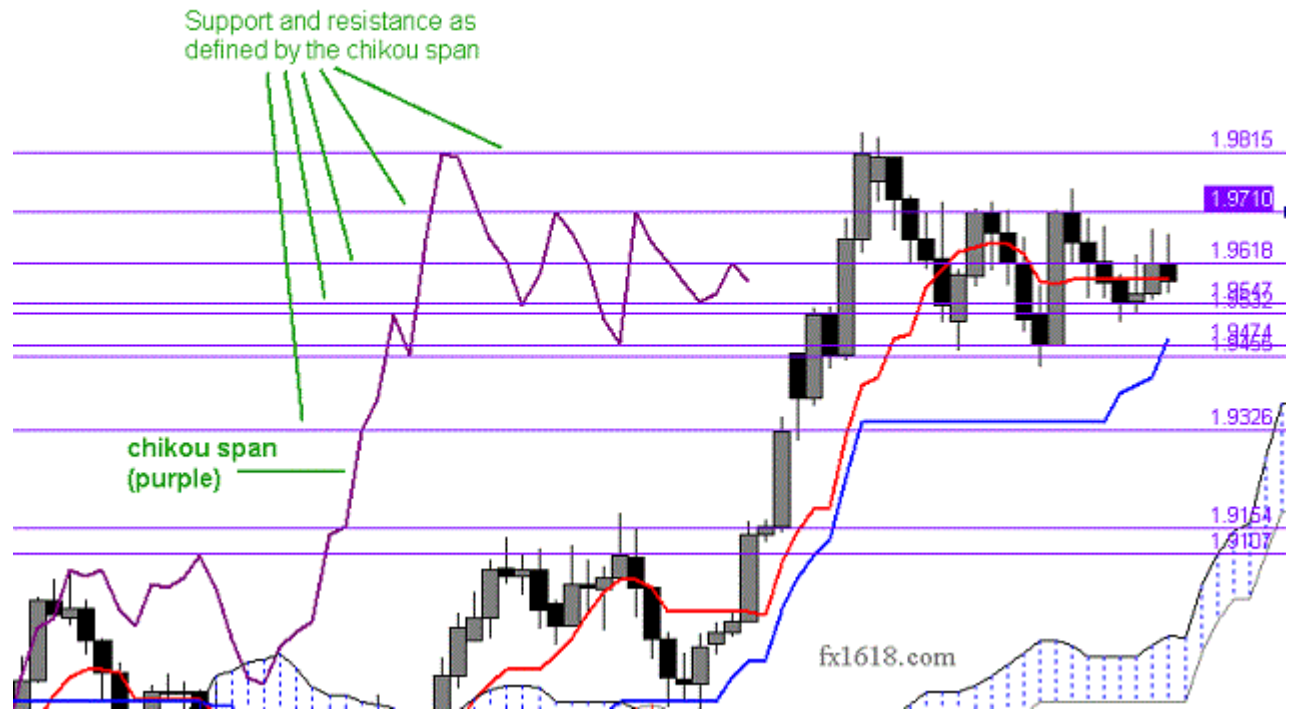




**توجه:** از انتهای آخرین کندل یک خط رسم کنید که به Chikou Span برسد حال از Chikou Span یک خط عمودی رسم می کنیم که به نمودار قیمت برسیم. اکنون قیمت را در

26 دوره قبل میتوان مشاهده کرد علاوه بر این خط سطوح حمایت و مقاومت را بر اساس قیمت های پیشین می توان تعیین کرد

Chikou Span=1.9587 Tenkan-sen=1.9591 Kijun-sen=1.9487 Senkou Span A=1.9539 Senkou Span B=1.9254 9,26,52,26,26



### Senkou Span A & B

Senkou Span A میانگین T.S و K.S است که ۲۶ دوره به جلو شیفت داده شده  
فرمول Senkou Span B را در پست های قبلی گفتیم. همچنین گفته شد این خط برای 52 دوره قبل محاسبه می شود و به اندازه ۲۶ دوره به جلو شیفت داده می شود.

این دو خط با هم ابر ایچیموکو را تشکیل می دهند که مهمترین ابزار اندیکاتور ایچیموکو هست.  
Goichi Hosoda به خوبی می دانست که قیمت به سطوح حمایت و مقاومت قبلی واکنش نشان می دهد. بنابراین این دو خط را به اندازه ۲۶ دوره به جلو شیفت داد تا سطوح استراتژیک قیمت را برای آینده تعیین کند.

راز اعداد ۹ ، ۲۶ ، ۵۲

اگر دقت کرده باشید اعداد ۹ و ۲۶ را قبلا در MACD هم دیده ایم.  
اما چرا Hosoda از این اعداد در اندیکاتور خود استفاده کرد؟  
همانطور که می دونید هر هفته ۷ روز و یک هفته کاری در ژاپن ۶ روز هست (فقط یکشنبه ها بازار تعطیل است) بنابراین عدد ۹ می شود یک و نیم هفته کاری!  
اگر هر ماه را ۳۰ روز فرض کنیم و برای هر ماه ۴ یکشنبه در نظر بگیریم به عدد ۲۶ می رسیم. که می شود یکماه کاری در ژاپن!  
حالا ۲\*۲۶ می شود ۵۲.... یعنی هدف هوسودا از ۵۲ همان دو ماه کاری است.

خب تا اینجا تمام مقدمات در مورد ابزار معاملاتی ایچیموکو گفته شد. نهایتا ۲ ، ۳ جلسه هم در مورد (Kumo ابر) صحبت می کنیم و بعد میریم سراغ اصل مطلب یا همان استراتژی معامله به کمک Ichimoku.

### جلسه ششم - ابر:

ابر یکی از مهمترین اجزای سیستم معاملاتی ایچیموکو است.  
با کمک ابر ایچیموکو می توان نواحی حمایتی و مقاومتی را بدست آورد. (باید توجه کرد که معامله گر سنتی فقط خطی را بعنوان حمایت یا مقاومت بدست می آورد اما سیستم ایچیموکو یک منطقه پر پتانسیل برای بازگشت قیمت به ما می دهد)  
در شکل ۱ و ۲ و ۳ مشاهده می کنید که چگونه قیمت به سطوح ابر واکنش نشان می دهد.

**نکته ۶:** معامله در داخل ابر توصیه نمی شود. زیرا در این محدوده ماهیت قیمت بدون روند است.  
با یک دید کلی به ابر می توان به روند قیمت پی برد. اگر قیمت بالای ابر باشد روند صعودی است (فقط مجاز به پوزیشن Buy هستیم) ، اگر قیمت پایین ابر باشد روند نزولی است (تنها می توانیم Sell بگیریم) و اگر قیمت داخل ابر باشد روند خنثی است و نباید پوزیشن بگیریم.

**نکته ۷:** عمق ابر نشان دهنده نوسان پذیری بازار است.  
هر چقدر ضخامت ابر بیشتر باشد نشان دهنده نوسان بیشتر در بازار خواهد بود و ابر نازکتر نشان از نوسان کم بازار است.  
هر چه ابر ضخیم تر باشد سطوح حمایت و مقاومت نیز معتبرترند.

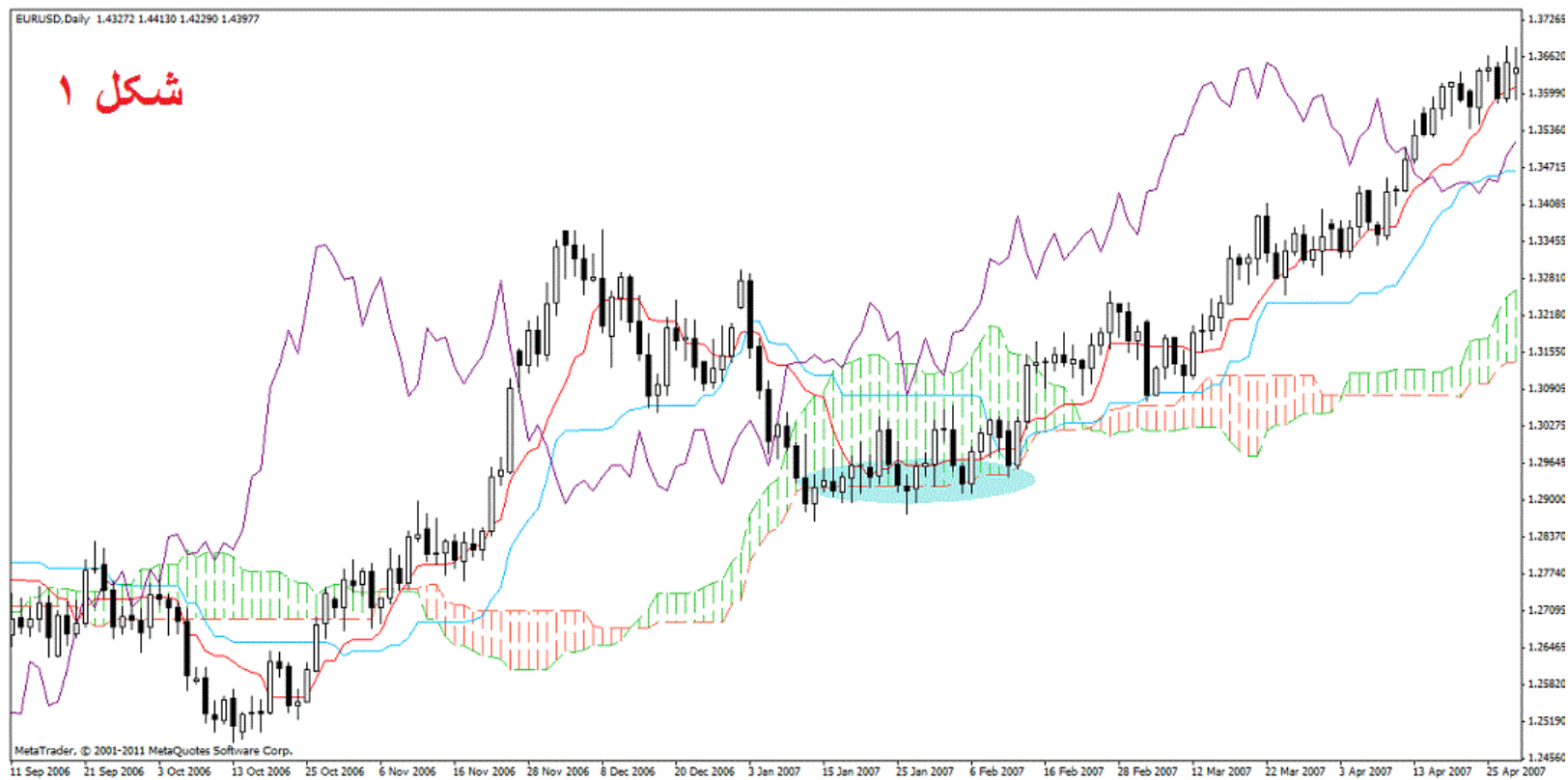
**یادآوری:** ابر از دو خط A و B تشکیل شده که A خط سریعتر و B خط کندتر است.

**نکته ۸:** وقتی خطوط A و B با هم Switch می شوند روند در بلند مدت تغییر خواهد کرد. اگر A بالاتر از B قرار گیرد شاهد بازار افزایشی خواهیم بود و اگر B بالاتر از A باشد بازار نزولی خواهیم داشت.

**نکته ۹:** مسطح شدن بخش بالا یا پایین ابر نشان دهنده بازاری است که به آرامش رسیده و این خط افقی قیمت را به سوی خود جذب می کند. در یک بازار رو به بالا مسطح شدن بخش پایینی ابر موجب کاهش رشد قیمت و جذب آن توسط خط B می شود و برعکس در بازار کاهشی با مسطح شدن خط بالای ابر قیمت جذب این خط می شود.

**مثال:** شکل ۴ برتری سیستم ایچیموکو را نسبت به سیستم حمایت و مقاومت سنتی نشان می دهد. در شکل خط A یک ترند لاین نزولی است و خط B یک سطح مقاومتی است. در نقطه C قیمت هم ترند نزولی خود را شکانده و هم بالای خط مقاومت خود تثبیت شده که این یک سیگنال معتبر خرید می باشد اما بلافاصله قیمت ۵۰ پیپ ریزش کرده و معامله گر سنتی دچار ضرر شده. بار دیگر در نقطه D قیمت سطح مقاومت خود را شکانده ولی بعد از اندکی رشد به شدت سقوط کرده که نشان از غیر ایده آل بودن پوزیشن است. اما در این وضعیت تردیدی که با سیستم ایچیموکو کار می کند با یک نگاه مختصر با توجه به اینکه بار اول قیمت زیر ابر است و بار دوم قیمت در داخل ابر است از گرفتن پوزیشن BUY منصرف می شود و منتظر می ماند تا قیمت بالای ابر تثبیت شود.

فکر می کنم همه چیز در مورد Kumo گفته شد! یکی دو جلسه هم در مورد استراتژی معاملات صحبت می کنیم و بعد فرصت هست برای گرفتن پوزیشن های Live به کمک این سیستم...



abcBourse.ir

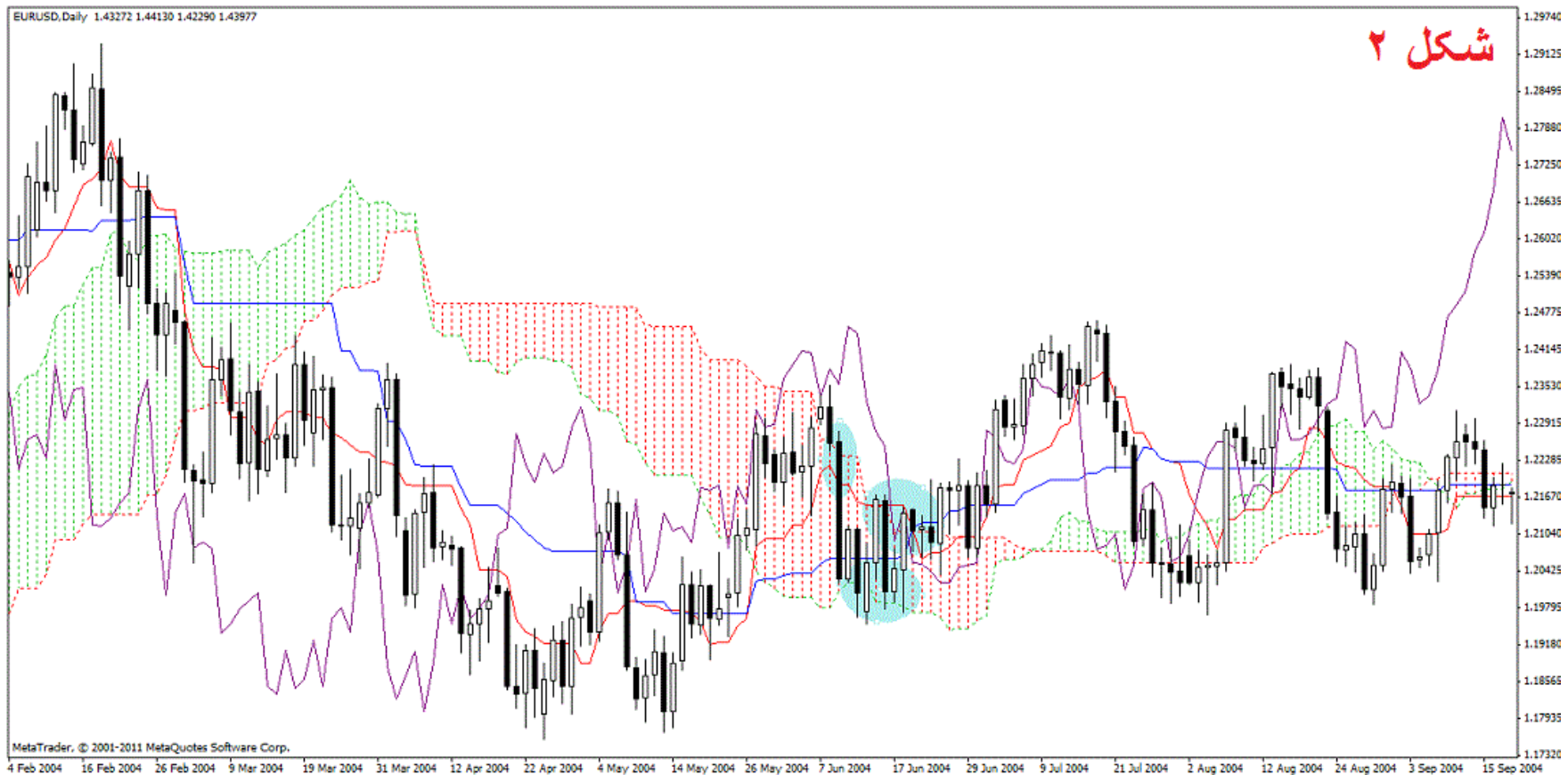


@abcBourse\_ir

مرجع آموزش بورس



بازنشر:



abcBourse.ir



@abcBourse\_ir

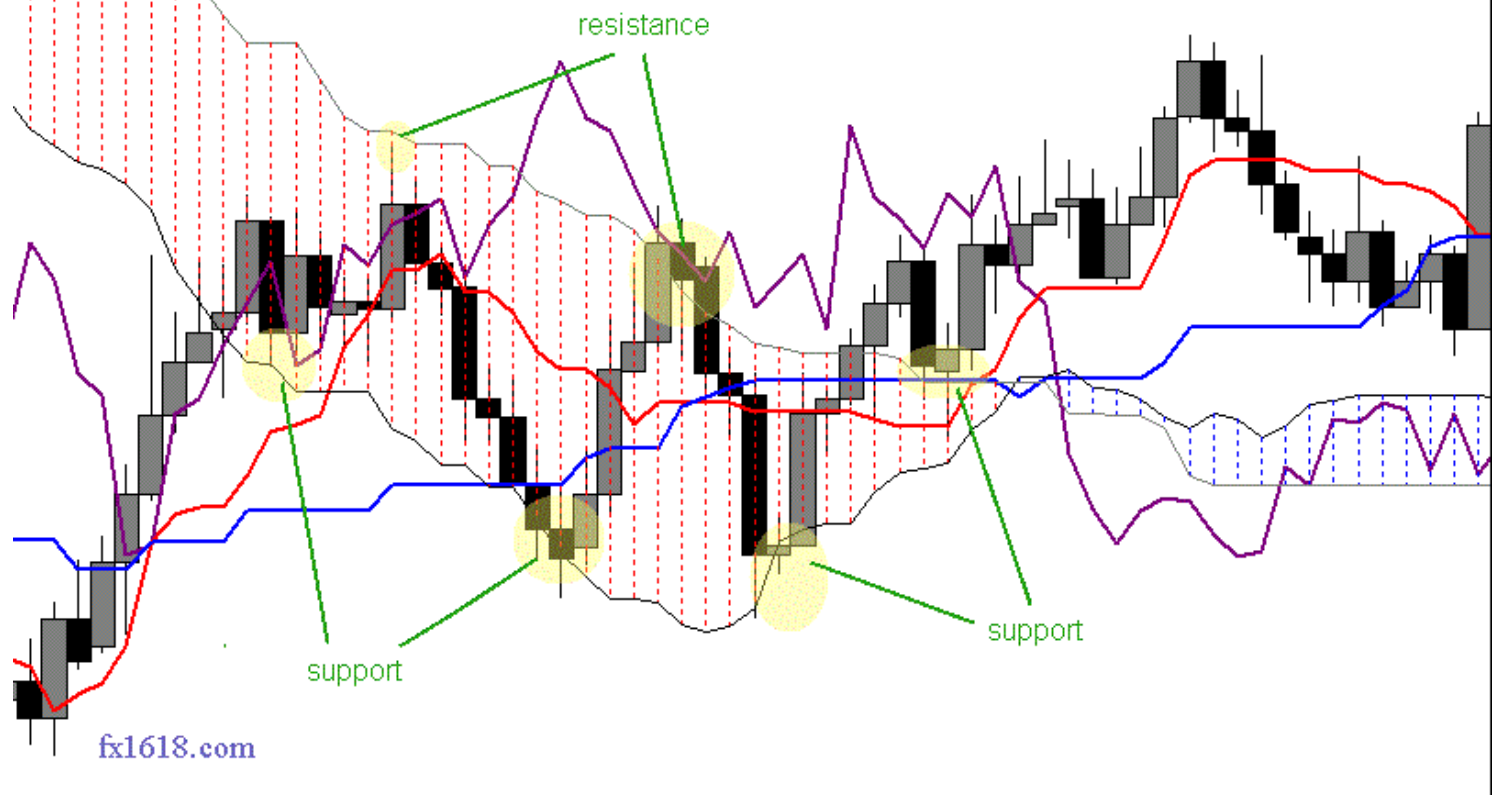
مرجع آموزش بورس



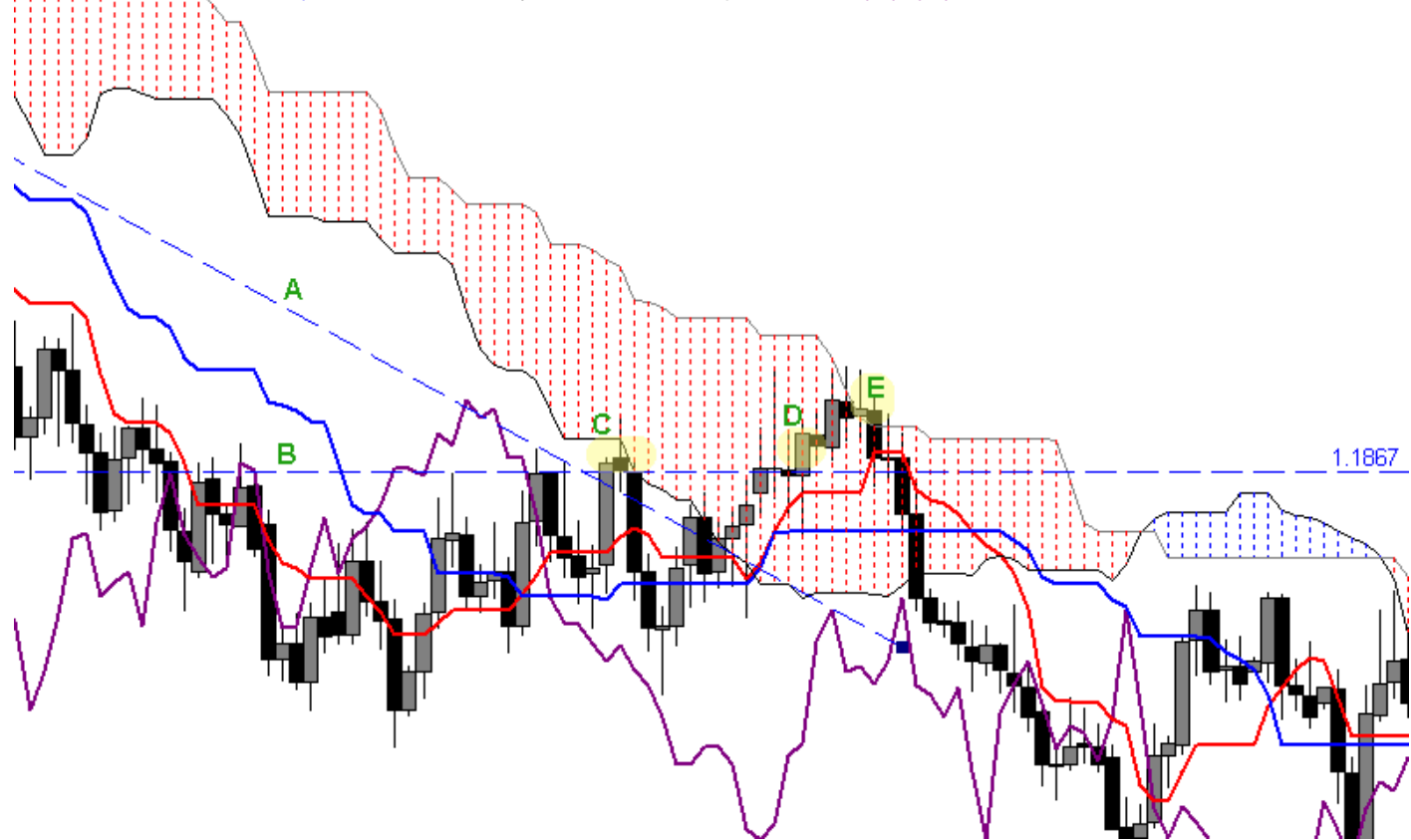
بازنشر:

span=1.1729 Tenkan-sen=1.1678 Kijun-sen=1.1577 Senkou Span A=1.1627 Senkou Span B=1.1481 9,26,52,26,26 USD/CAD O=1.1775 H=1.1785 L=1.1719 C=1.1729

شکل ۳



Open=1.1729 Tenkan-sen=1.1678 Kijun-sen=1.1577 Senkou Span A=1.1627 Senkou Span B=1.1481 9,26,52,26,26 USD/CAD O=1.1775 H=1.1785 L=1.1719 C=1.1729





## جلسه هفتم - سیگنال های معاملاتی

همانطور که گفته شد سیستم ایچیموکو از ۵ خط مجزا تشکیل شده است. برای گرفتن یک سیگنال معتبر باید تمام این خطوط بررسی شوند و در صورتی که یکدیگر را تایید کنند می توان وارد پوزیشن خرید یا فروش شد. سیگنال هایی که این سیستم به ما می دهد به سه دسته تقسیم می شوند

- 1 - سیگنال های قوی
- 2 - سیگنال های خنثی
- 3 - سیگنال های ضعیف

### Tenkan Sen & Kijun Sen Cross

اولین سیگنالی که بررسی خواهیم کرد تقاطع دو خط TS,KS خواهد بود. کراس این دو خط با یکدیگر ما را در پوزیشن گیری راهنمایی خواهد کرد. اگر TS خط KS را رو به بالا قطع کند سیگنال خرید داریم و اگر خط KS خط TS را رو به پایین قطع کند سیگنال فروش دریافت خواهیم کرد. حالا ببینم این سیگنال چه موقع اعتبار بیشتری دارد؟! فرض کنید از تقاطع این دو خط سیگنال خرید دریافت کنیم

اگر این کراس بالای ابر اتفاق افتاده باشد سیگنال ما یک سیگنال قوی است. اگر کراس در داخل محدوده ابر باشد به دلیل بدون ماهیت بودن روند سیگنال دریافتی یک سیگنال خنثی است. اگر تقاطع دو خط در زیر ابر باشد سیگنال ما یک سیگنال ضعیف است ولی چراغ چشمک زنی را در ذهن تحلیل گر روشن می کند مبنی بر اینکه احتمال تغییر روند وجود دارد

برعکس! فرض کنید تقاطع دو خط مذکور سیگنالی مبنی بر فروش به دهد. در اینصورت

اگر این تقاطع زیر ابر باشد سیگنال دریافتی قوی و معتبر است. اگر در داخل ابر اتفاق بیفتد به دلیل رنج بودن بازار سیگنالی خنثی است. در صورتیکه این تقاطع بالای ابر باشد سیگنال دریافتی ما ضعیف است ولی باید آگاه باشیم که احتمال تغییر روند وجود دارد. در هر یک از موارد فوق پس از فیلتر کردن سیگنال توسط ابر به سراغ می رویم. اگر سیگنال دریافتی توسط Chikou Span تایید شود سیگنال معتبر تر می شود و در غیر اینصورت از اعتبار آن کاسته می شود. به محض دریافت سیگنال خرید، Chikou Span را با قیمت ۲۶ دوره گذشته مقایسه می کنیم. اگر بالاتر از قیمت ۲۶ دوره گذشته بود سیگنال خرید ما تایید می شود و در غیر اینصورت از اعتبار آن کاسته می شود

در صورت دریافت سیگنال فروش **Chikou Span** باید از قیمت ۲۶ دوره گذشته پایین تر باشد. در غیر اینصورت از اعتبار سیگنال کاسته می شود.

را با قیمت ۲۶ دوره گذشته مقایسه می کنیم

#### نقطه ورود

همیشه و در تمام استراتژی ها نقطه ورود یکی از مهمترین دغدغه های تریدرها است. در این استراتژی وقتی قیمت پایانی بالاتر (در پوزیشن فروش پایین تر) ز نقطه تقاطع قرار گرفت می توان وارد معامله شد

اگر می خواهید مطمئن تر وارد معامله شوید باید صبر کنید تا قیمت یک کندل بالاتر از این تقاطع تثبیت شود  
هیچگاه برای ورود به بازار عجله نکنید خودم شخصا علاوه بر تثبیت قیمت بالاتر از نقطه کراس ، سطوح حمایت و مقاومت رو هم مد نظر می گیرم (حالا این سطح می تونه توسط فیبوناچی تعیین بشه یا یک ترند ساده باشه یا میانگین متحرک باشه و....) از گرفتن پوزیشن نزدیک اعداد رند باید خودداری کرد. می دانید که این اعداد جنبه روانی دارند

#### نقطه خروج

به طور کلاسیک نقطه خروج رو زمانی می گیرند که این دو خط کراس در جهت عکس را انجام دهند. یعنی اگر سیگنال خرید بود هنگام بستن پوزیشن باید تنکانسن خط کی جون سن را رو به پایین قطع کند هرگاه قیمت پایانی زیر این کراس تثبیت شد ( برای اطمینان بیشتر یک کندل زیر کراس) پوزیشن را می بندیم

شاید این روش زیاد جالب نباشه و مجبور باشیم کندل به کندل بازار را دنبال کنیم برای این کار توصیه می شود از تایم های بالا استفاده کنید یا می توانید از یک روش تلفیقی مثل

**Swing High و Swing Low.**

#### Stop Loss & Take Profite :

این روش حد ضرر و حد سود را به ما نمیدهد و با توجه به ریسک پذیری و مدیریت سرمایه باید خلاقیت به خرج داد. مثلا می توان از ابر برای این کار کمک گرفت یا یک تایم فریم ..... پایین تر رفت تا از قله ها و حفره ها استفاده کنیم یا از میانگین های متحرک استفاده کرد یا

....پست بعدی چند مثال از بازار خواهد بود و پس از آن باقی استراتژی ها را بررسی می کنیم

#### چند مثال:

تو این پست ۸ تا عکس ضمیمه کردم که سیگنال های معاملاتی را نشان میدن.

شکل ۱ تا ۵ سیگنال خرید قوی هستند.

شکل های ۶ تا ۹ هم روی عکس توضیح داده شدند.

دقت کنید که در شکل:

**Tenkan Sen** قرمز

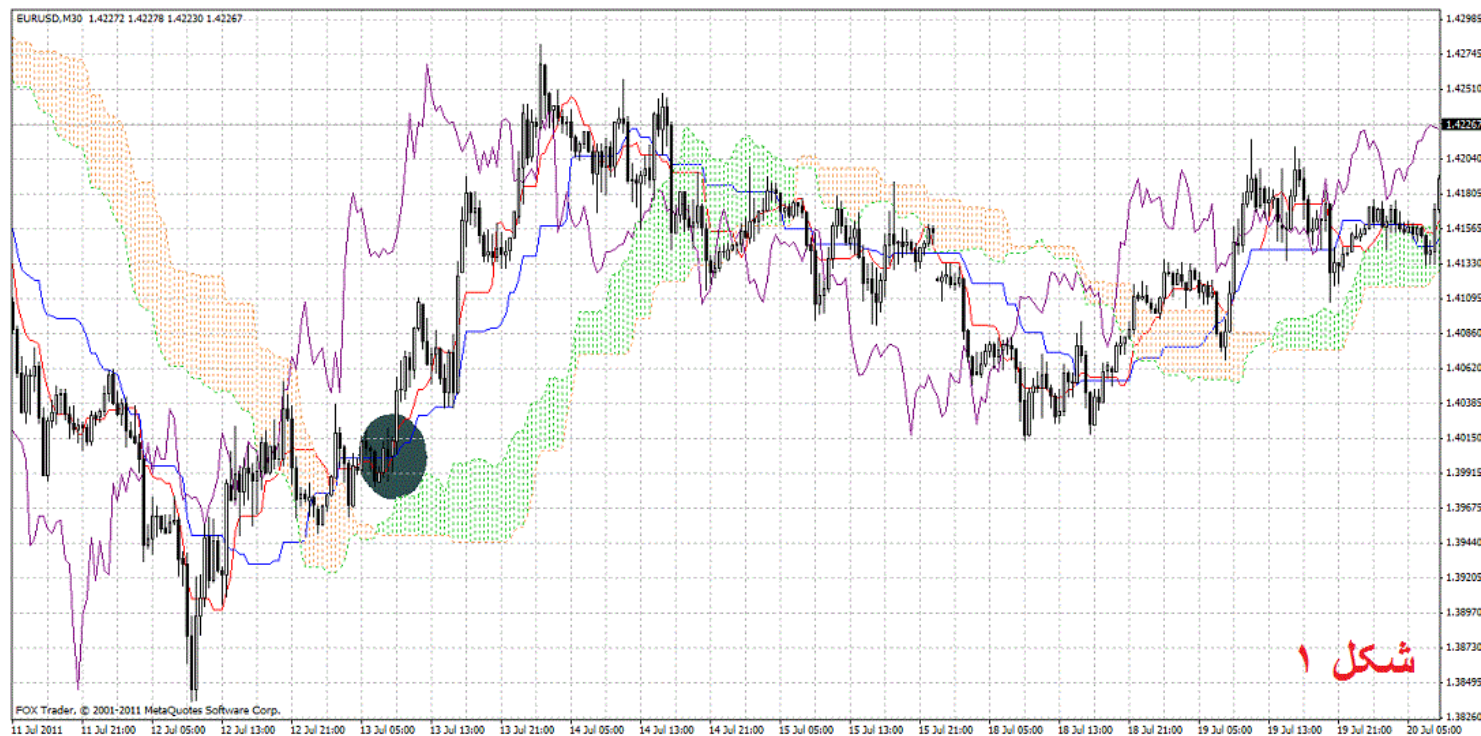
**Kijun Sen** آبی

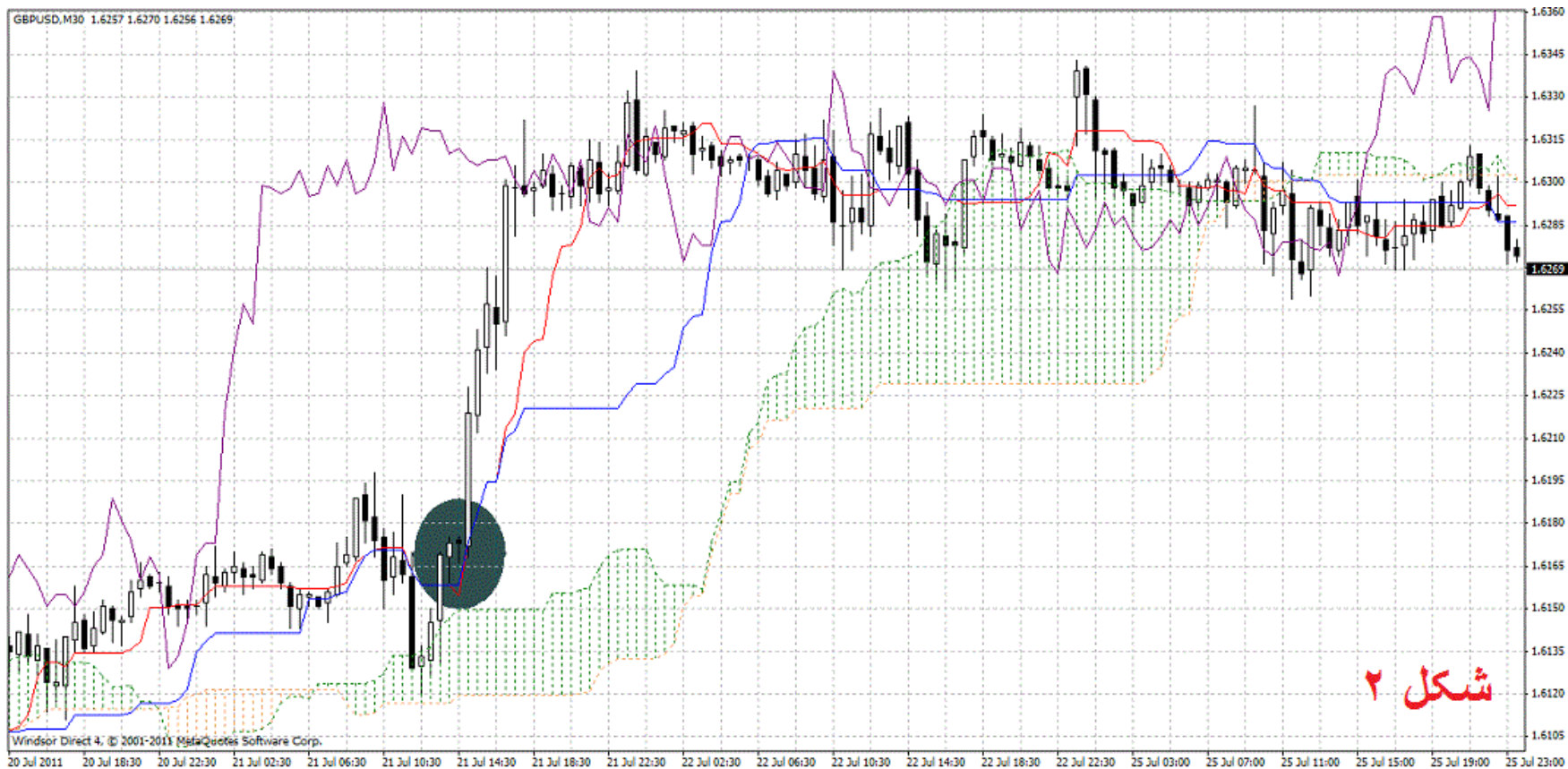
بنفش Chikou Span

سبز Up Kumo

نارنجی Down Kumo

نمایش داده شدند.





abcBourse.ir

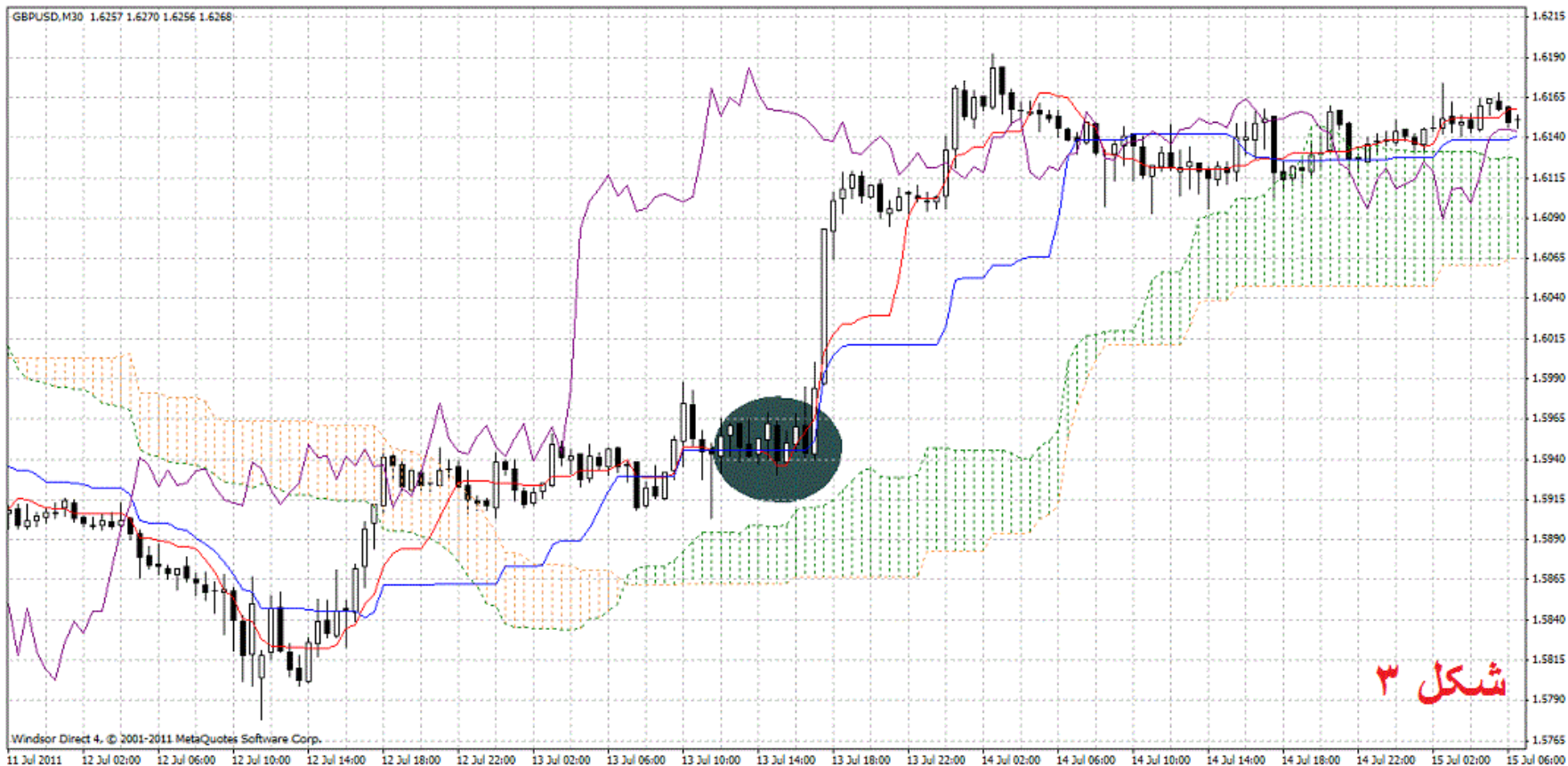


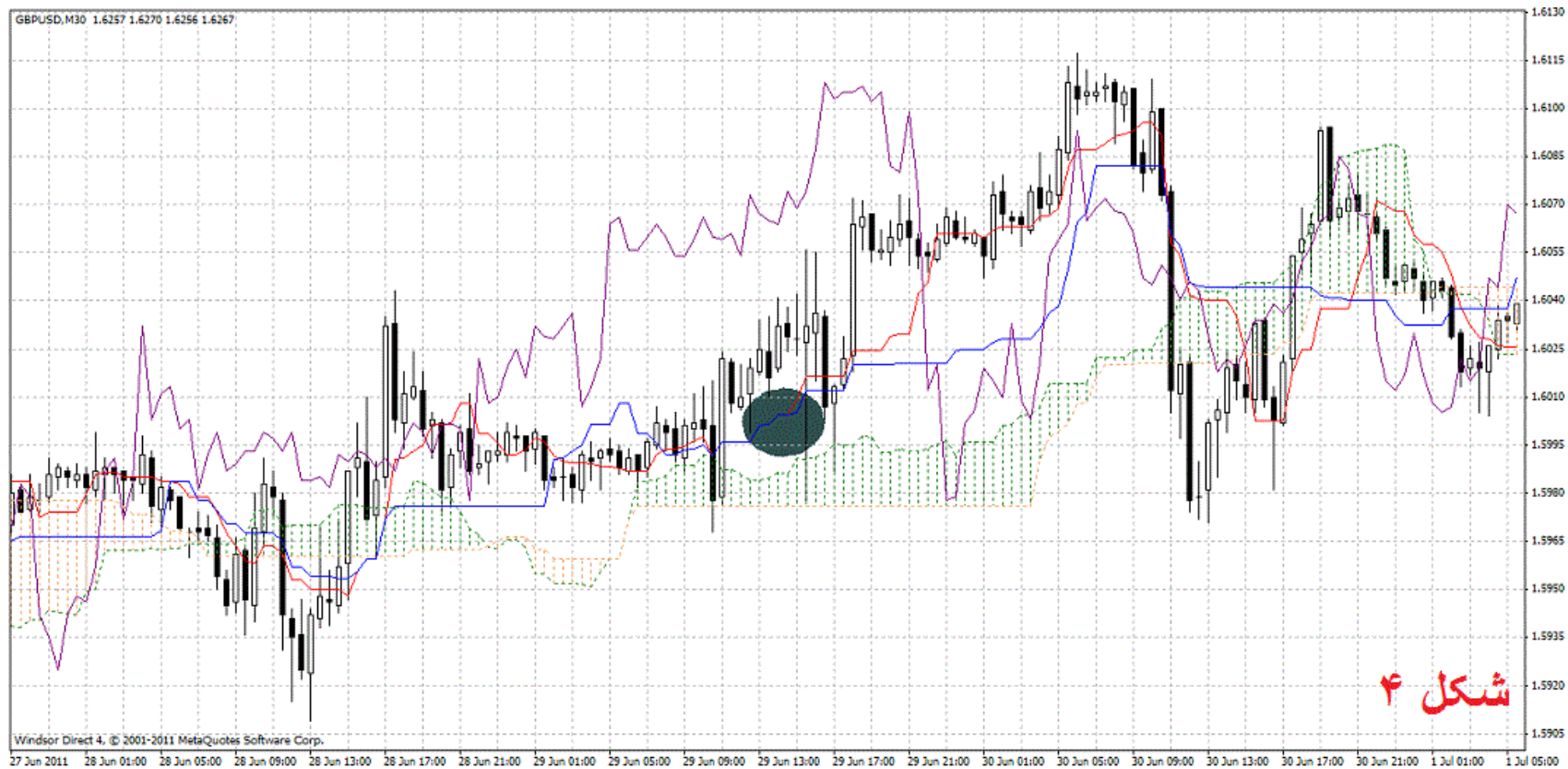
@abcBourse\_ir

مرجع آموزش بورس



باز نشر:





abcBourse.ir

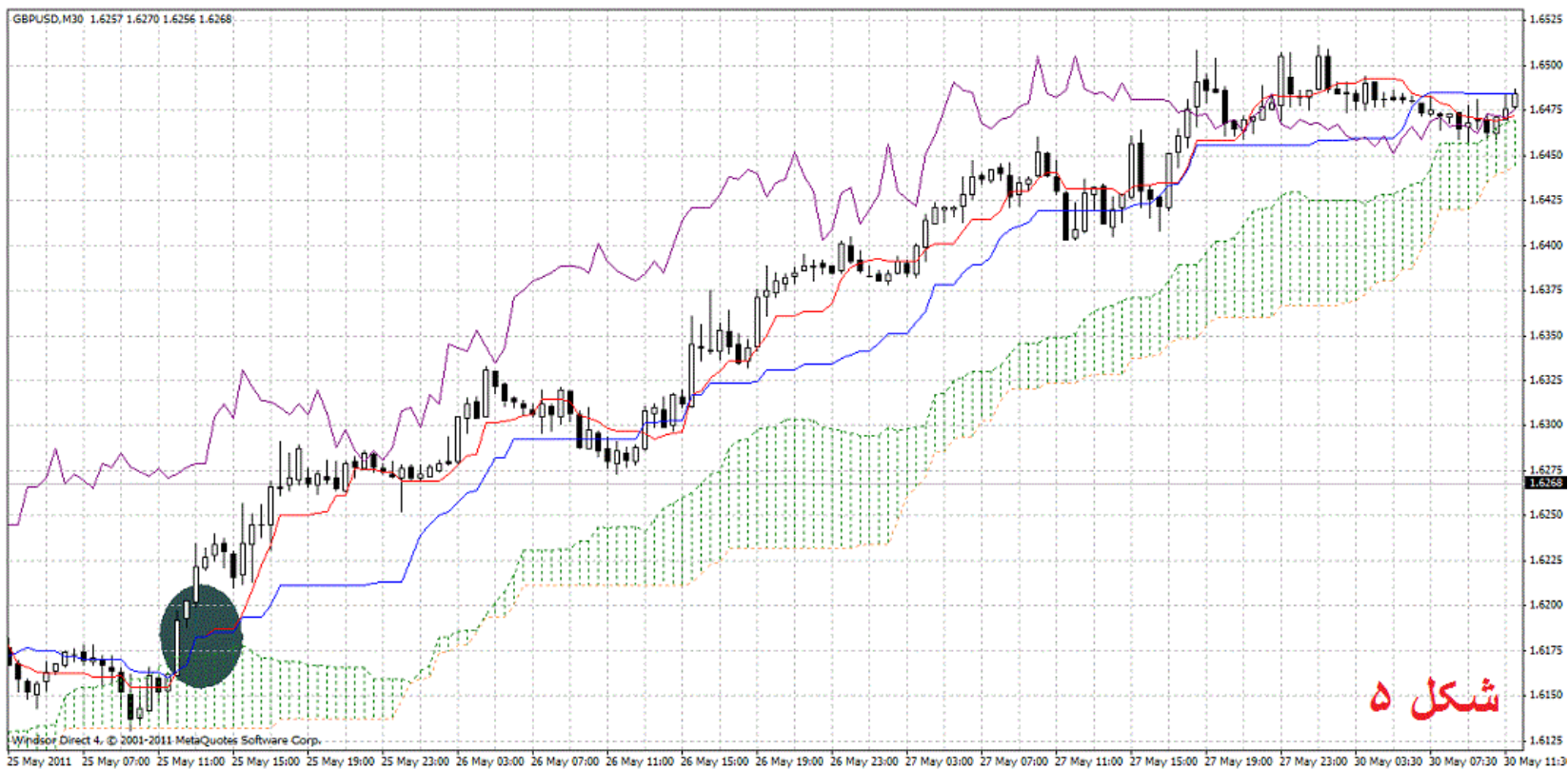


@abcBourse\_ir

مرجع آموزش بورس



باز نشر:



abcBourse.ir



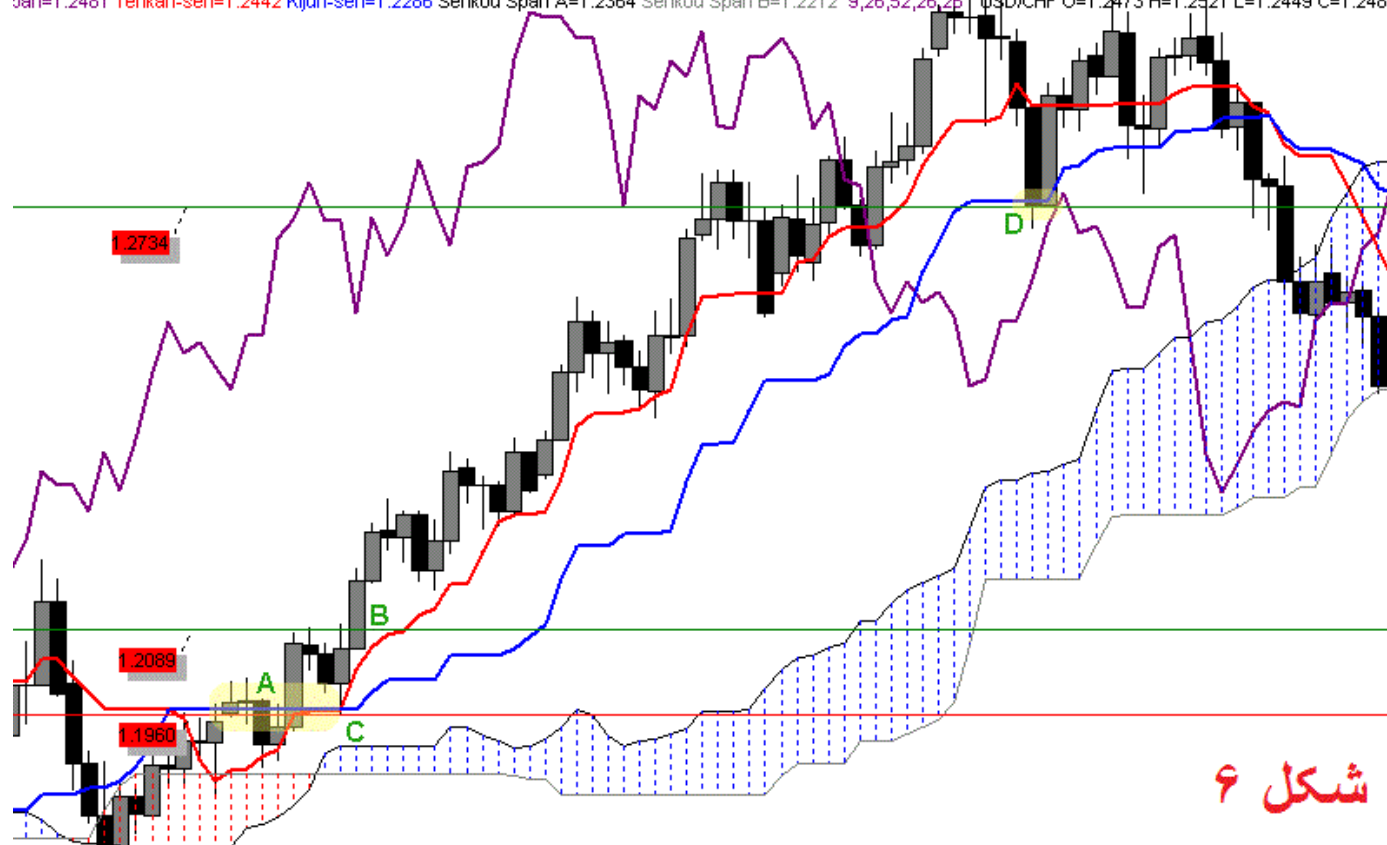
@abcBourse\_ir

مرجع آموزش بورس



باز نشر:

Jan=1.2481 Tenkan-sen=1.2442 Kijun-sen=1.2286 Senkou Span A=1.2364 Senkou Span B=1.2212 9,26,52,26,26 | USD/CHF O=1.2473 H=1.2921 L=1.2449 C=1.2481

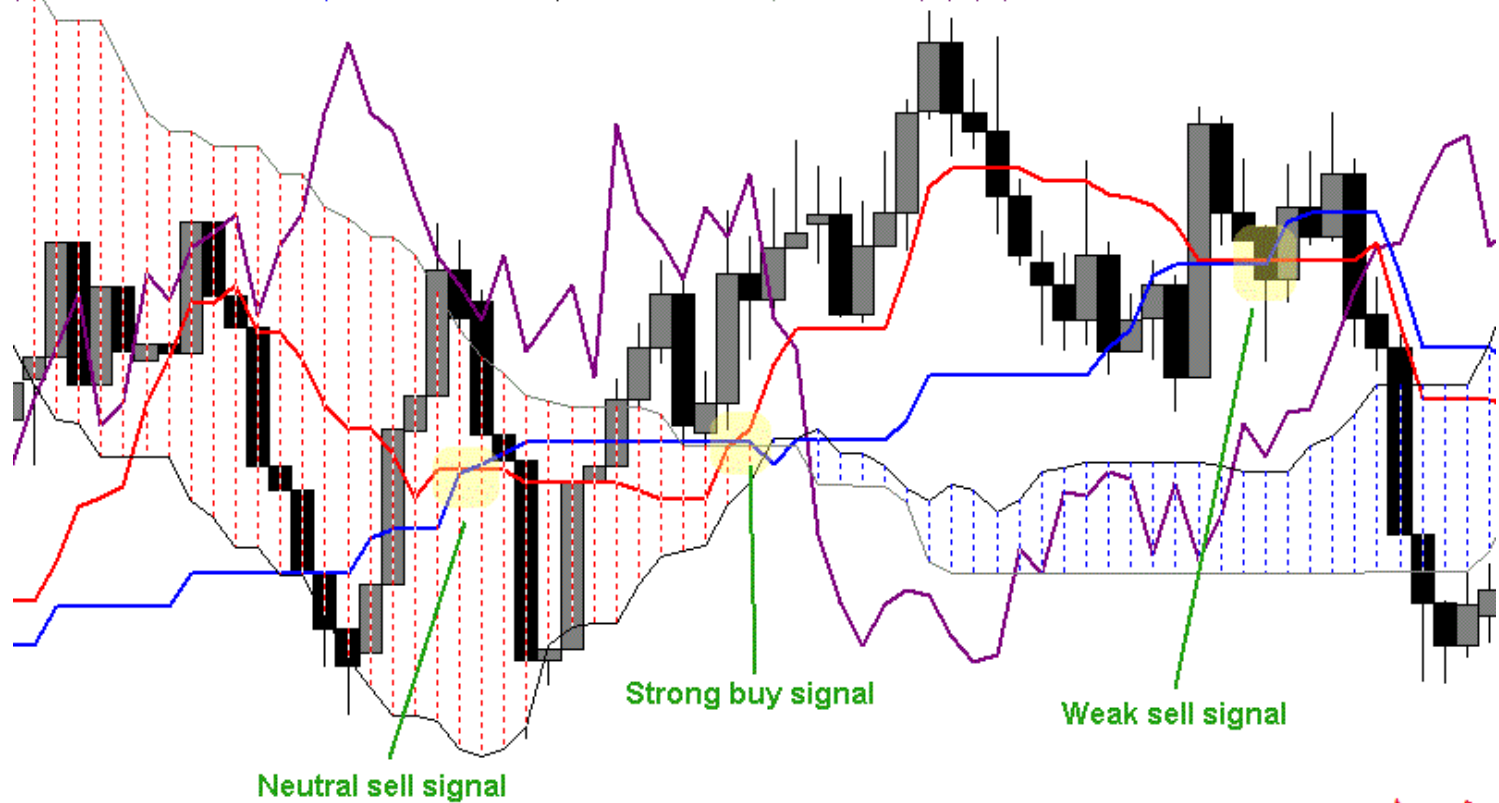


شکل ۶



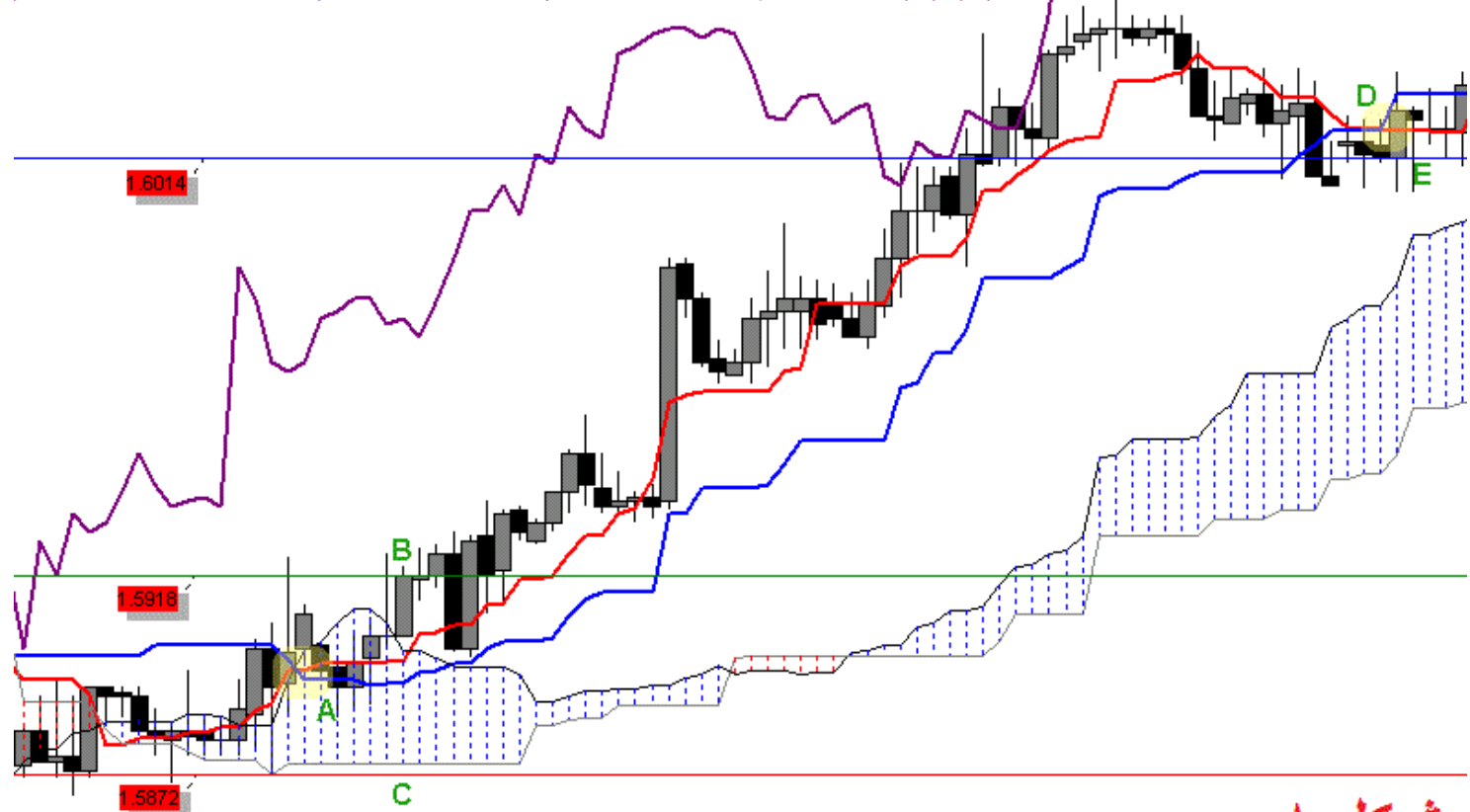


span=1.1729 Tenkan-sen=1.1678 Kijun-sen=1.1577 Senkou Span A=1.1627 Senkou Span B=1.1481 9,26,52,26,26 USD/CAD O=1.1775 H=1.1785 L=1.1719 C=1.1729



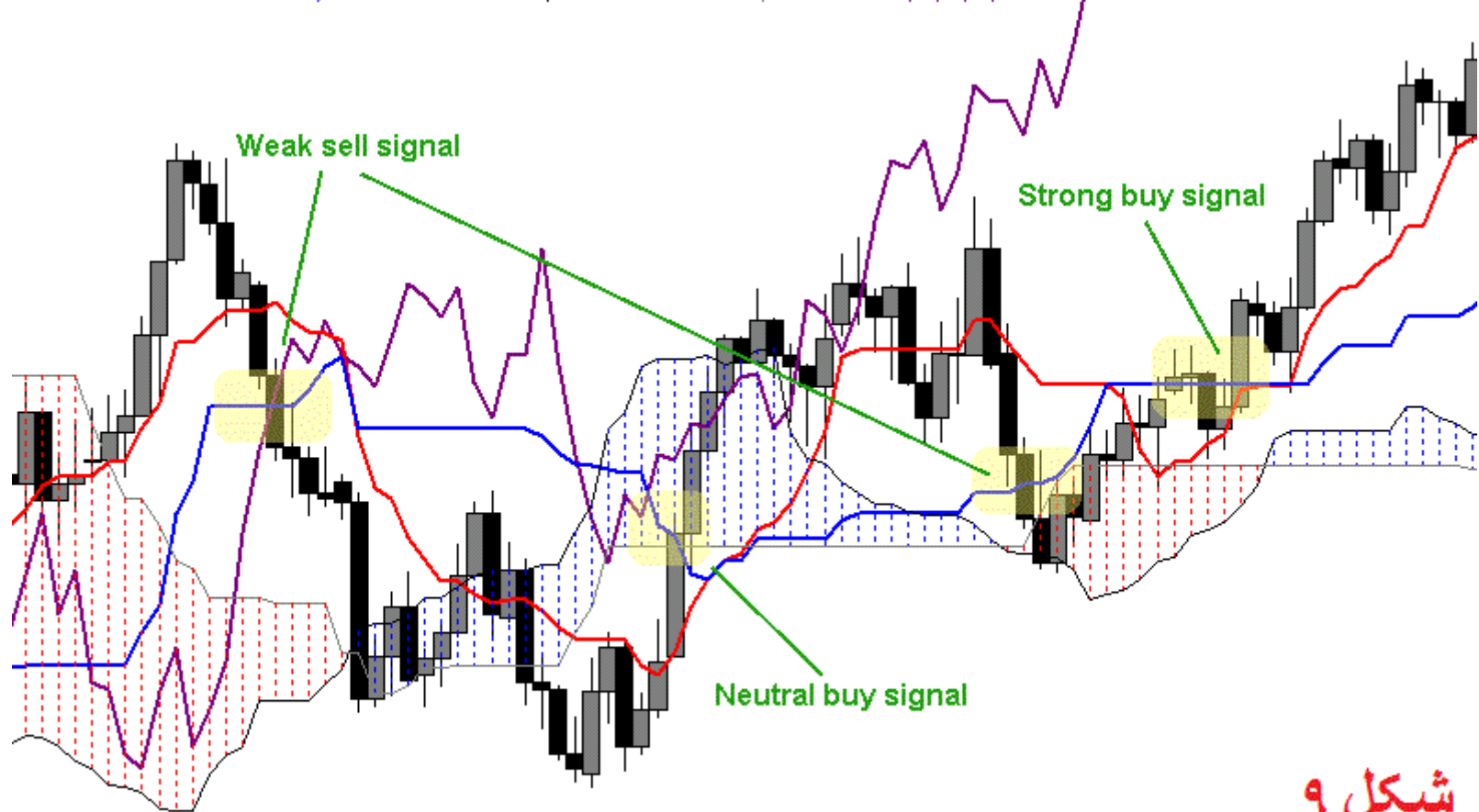
شکل ۷

pan=1.6079 Tenkan-sen=1.6102 Kijun-sen=1.6117 Senkou Span A=1.6109 Senkou Span B=1.6088 9,26,52,26,26 EUR/CHF O=1.6073 H=1.6093 L=1.6064 C=1.6079



شکل ۸

Jan=1.2463 | Enkan-sen=1.2384 | Kijun-sen=1.2255 | Senkou Span A=1.2319 | Senkou Span B=1.2229 | 9,26,52,26,26 | USD/CHF | O=1.2485 | H=1.2498 | L=1.2418 | C=1.2463



شکل ۹

## جلسه هشتم - سیگنال های معاملاتی:

جلسه قبل اولین استراتژی را توضیح دادم اما این جلسه به یکی از آسان ترین و در عین حال معتبرترین استراتژی های سیستم ایچیموکو یعنی استراتژی تقاطع قیمت و Kijun Sen می پردازیم. این استراتژی در تمام بازه های زمانی قابل استفاده است ولی در بازه های زمانی بلند مدت بهتر جواب می دهد چون در تایم فریم پایین تر شاهد سیگنال های نویز خواهیم بود

اگر قیمت منحنی Kijun Sen را رو به بالا قطع کند یک سیگنال خرید است و اگر این تقاطع رو به پایین باشد سیگنال فروش خواهیم داشت. اینجا هم مانند سایر استراتژی ها در ابر ایچیموکو باید وضعیت ابر را هم بررسی کرد. یعنی این استراتژی به سه بخش قوی ، خنثی و ضعیف تقسیم می شود.

### سیگنال قوی :

هرگاه قیمت در بالای ابر ، Kijun Sen را رو به بالا قطع کند شاهد یک سیگنال قوی خرید هستیم. زمانی که قیمت زیر ابر قرار دارد و Kijun Sen را رو به پایین قطع کند سیگنال فروش معتبری دریافت می کنیم.

### سیگنال خنثی:

هرگاه قیمت در داخل ابر Kijun Sen را رو به بالا قطع کند سیگنال خرید خنثی خواهیم داشت و اگر این تقاطع در جهت عکس باشد سیگنال فروش خنثی داریم.

### سیگنال ضعیف:

اگر در زیر ابر قیمت Kijun Sen را رو به بالا قطع کند سیگنال خرید ضعیف داریم و اگر بالای ابر قیمت Kijun Sen را به پایین قطع کند سیگنال فروش ضعیف دریافت می کنیم.

### تایید بر اساس: Chikou Span

اگر سیگنال دریافتی یک سیگنال خرید است و Chikou Span بالاتر از منحنی قیمت قرار دارد در آن نقطه بر اعتبار سیگنال خرید ما افزوده میشود. همچنین اگر سیگنال دریافتی فروش باشد و Chikou Span پایین تر از منحنی قیمت در آن نقطه باشد به سیگنال فروش اعتبار بیشتری می دهد. در صورتی که موقعیت Chikou Span عکس سیگنال دریافتی باشد از اعتبار سیگنال می کاهد.

### نقطه ورود:

هر گاه قیمت پایانی در جهت تقاطع و سیگنال دریافتی باشد وارد معامله می شویم. برای احتیاط بیشتر می توان صبر کرد تا علاوه بر قیمت پایانی یک کندل کامل در جهت تقاطع تثبیت شود. قبل از ورود نقاط حمایت و مقاومت باید حتما بررسی شوند و از ورود به معامله در نزدیکی اعداد رند باید پرهیز کرد.

### خروج:

آسان ترین راه برای خروج استفاده از نقاط در جهت عکس می باشد. البته برای خروج سریع می توان از الگوی های کندل استیکی معتبر مثل Morning Star یا Evening Star... نیز استفاده کرد. بهتر است استاپ لاس را همراه با Kijun Sen تغییر دهیم تا سود بیشتری کسب کنیم.

### محل قرار دادن: Stop Loss

برای این کار می توان مستقیما از Kijun Sen کمک گرفت. یعنی استاپ را با این خط حرکت داد و چند پیپ پایین تر از این خط قرار داد.

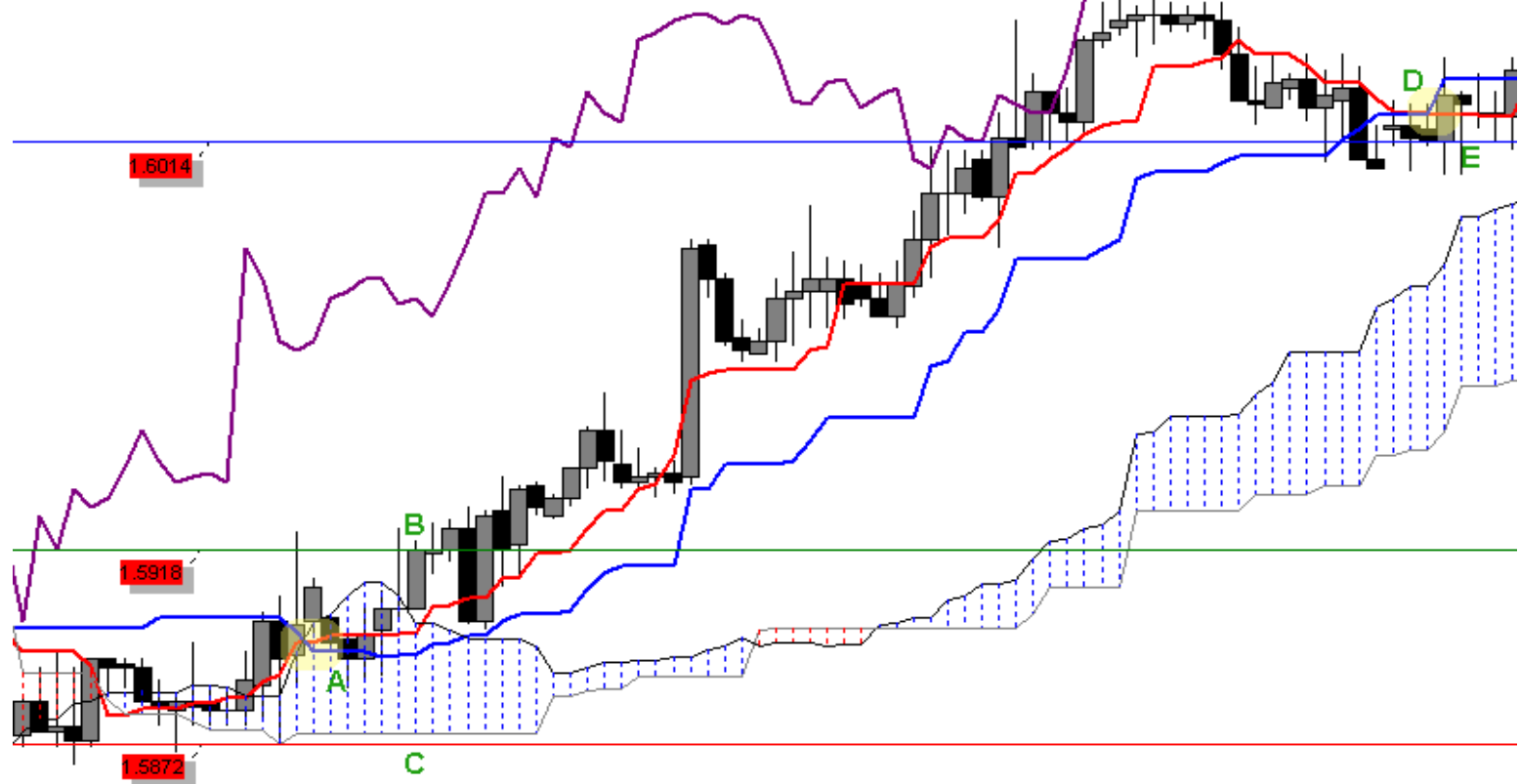
### محل قرار دادن: Take Profite

برای اینکار از سطوح حمایت و مقاومت کمک می گیریم. یا اینکه تا از دست دادن اعتبار سیگنال فعلی صبر می کنیم. یک راه عامیانه هم این است که پوزیشن را به دو قسمت تقسیم کرده و به سود ۲۰ پیپ و ۵۰ پیپ قناعت کنیم.

به شکل زیر توجه کنید چرا در نقطه A وارد نشدیم و ورود را تا نقطه B به تاخیر انداختیم؟ چرا در نقطه D از بازار خارج شدیم؟



pan=1.6079 Tenkan-sen=1.6102 Kijun-sen=1.6117 Senkou Span A=1.6109 Senkou Span B=1.6088 9,26,52,26,26 EUR/CHF O=1.6073 H=1.6093 L=1.6064 C=1.6079



abcBourse.ir



@abcBourse\_ir

مرجع آموزش بورس



بازنشر:

## دلار/ین هفتگی:

اولین مثال آموزشی مربوط به نمودار دلار آمریکا به ین ژاپن در تایم هفتگی هست. همانطور که گفتیم ساده ترین سیگنالی که این اندیکر می دهد تقاطع TS و KS هست. در شکل من علاوه بر خود اندیکر از یک ترند نزولی هم کمک گرفتیم و نقاطی را که تقاطع TS و KS اتفاق افتاده با اعداد ۱ تا ۵ شماره گذاری کردم.

**نقطه ۱ TS:** در داخل ابر KS را رو به پایین قطع کرده بنابراین یک سیگنال فروش خنثی دریافت می کنیم. اما چه چیزی باعث می شود یک سیگنال خنثی به این خوبی عمل کند و یک ریزش خوب پس از آن را داشته باشیم؟

1- خط KS شکل FLAT در آمده.

2- عمق ابر کم است.

3) CHIKOU SPAN (پایین تر از قیمت ۲۶ دوره گذشته است).

4) در همان حوالی خطوط ابر هم تقاطع منفی داشتند.

این ۴ عامل باعث شده تا سیگنال فروش ما به یک سیگنال معتبر تبدیل شود.

**نقطه ۲:** در این نقطه از تقاطع TS و KS یک سیگنال خرید ضعیف دریافت می کنیم. اما چرا وارد پوزیشن خرید نمی شویم و یا پوزیشن فروش خود را نمی بندیم؟

1- علیرغم اینکه این تقاطع با تشکیل یک کندل صعودی قدرتمند تشکیل شده اما با دقت به روی چارت مشاهده می کنید که KS رو به پایین است و TS رو به بالا. بنابراین اولین نکته منفی دریافت می شود.

2) CHIKOU SPAN (پایین تر از قیمت ۲۶ دوره قبل است).

3- عمق ابر در این ناحیه به نسبت زیاد است و تقاطع مثبتی صورت نگرفته.

4- صعود نسبت به نزول قبلی خود بسیار کندتر است.

در مجموع مشاهده می کنید که قیمت به سطح پایینی ابر (با ۵۰٪ ریتریس فیبوناچی تلاقی دارد) برخورد می کند و مجدداً با قدرت شروع به نزول می کند.

**نقطه ۳:** دریافت یک سیگنال خرید ضعیف... سقف ابر هم آماده جذب قیمت است و... چرا خرید نکردیم؟

1- با یک کندل قدرتمند دو خط به هم نزدیک می شوند اما به هنگام تقاطع و دریافت سیگنال خرید بازار دودل می شود (این را فرفره ایجاد شده می گوید) بنابراین صبر می کنیم تا یک کندل تثبیتی

در جهت روند تشکیل شود. اما کندل بعدی نزولی است و بعد از آن هم کندل نزولی پرقدرتی ایجاد شده.

(2-تلاقی کف ابر با ۶۱,۸٪ فیبوناچی نشان می دهد این محدوده مقاومت معتبری است.

(3-باز هم CHIKOU SPAN زیر قیمت است.

(4-اینجا هم کراس به دلیل شیب منفی KS شکل گرفته

**نقطه ۴ :** باز هم سیگنال خرید دریافت کردیم و باز هم نسبت به آن بی تفاوت هستیم.

(1-همچنان شیب KS منفی است.

(2-سقف ابر با ۶۱,۸٪ همپوشانی دارد.

(3-درست است که دو کندل مثبت تثبیتی بعد از کراس انجام شده اما چون ابر بعد از نازک شدن دوباره ضخیم می شود ، اخطار جدی مبنی بر ریزش قیمت است.

**نقطه ۵ :** یک سیگنال خرید دیگر

(1-باز هم شیب KS منفی است.

(2)بالای قیمت تثبیت نشده.

(3-کف ابر با ۵۰٪ ریتریس موج قبل همپوشانی خوبی دارد.

مشاهده می کنید که با فیلتر کردن سیگنال های دریافتی از ایچیموکو به راحتی می توان وارد معاملات پرسود شد.





