

Read The Market

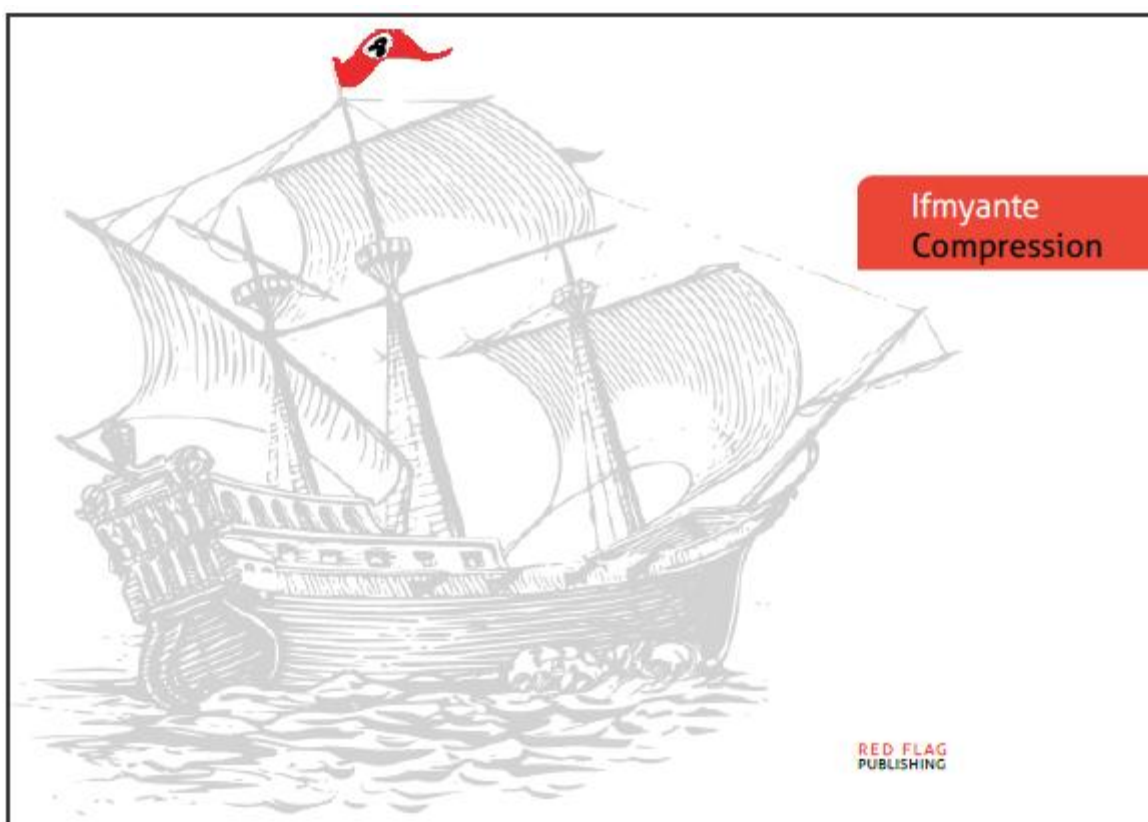
Advanced Price Reading Traders Community

TOPIC: About Compression

By: **IFmyante**

Translator: **Salivan**

فشرده سازی یک از مهمترین علائمی است که قیمت خود را برای آن آماده می کند . زمانیکه قیمت در حال افزایش به سمت ناحیه عرضه می باشد همانطور که در حال بالا رفتن است قیمت ریزش می کند و سفارشات خریدی را که در راه بالا رفتن قرار داده میشوند پر می کند و به قیمت به محض رسیدن به ناحیه عرضه اجازه ی فروریختن سریع را به درون ناحیه CP میدهد.عکس آن هم صادق است برای CP TO DEMAND .



تاچ ترید (Touch Trade) کردن نواحی عرضه یا تقاضا می تواند یک نگاه بسیار دلهره آور داشته باشد از این جهت که قیمت بیشتر اوقات به صورتی که ما انتظار داریم واکنش نشان نمی دهد .

اما ما بسیار اوقات نشان میدهیم که معامله گران بزرگ میخواهند در ناحیه بعدی جهت قیمت را تغییر دهند . وقتیکه قیمت بالا می رود آنها شروع به فروختن میکنند تا آخرین بسته ای از تقاضا که موجود است و سفارشات را مصرف می کنند بنابراین بعدها که آنها سفارشات بزرگ خود را در ناحیه عرضه قرار دادند تمام سفارشات خرید بر سر راه مصرف شده اند و قیمت آزاد است تمام مسیر را تا ابتدای فشرده سازی و بیشتر از آن به پایین طی نماید . این دقیقا به همان صورت هم برای فشرده سازی به ناحیه تقاضا عمل می کند .



در مثال زیر قیمت به سمت یک نقطه مشخص به سمت بالا فشرده می شود . در آن بالا عرضه ای قبل از مبدا ریزش باقی نمانده است بنابراین قیمت قبل از چرخش به بالا پرتاب می شود و وارد ناحیه فشرده سازی می شود ، به این فشرده سازی و نقدینگی می گویند (CPLQ).





حداقل ۲۰ اجرا از CP را بیابید به ویژه در تایم فریم های بالا تر و توضیح دهید چه چیزی را می بینید . هنگامی که به دنبال CP می گردید برای پیدا کردن حداقل 20 CPLQ هم زمان اختصاص دهید .

یک تریدر عادی می گوید :

قبل از اینکه تمرینات فشرده سازی را شروع کنم میخواهم یک مثال بزنم در مورد اینکه از نظر من فشرده سازی به چه معناست چراکه در صورتی که از آنچه فکر میکنم اطمینان پیدا کنم بهتر میتوانم تکالیفم را درست انجام دهم .

در چارت زیر خطوط افقی سیاه نواحی DEMAND هستند و خطوط سبز رنگ نشان دهنده این هستند که چگونه قیمت باز میگردد و تقاضا را از آن سطوح جذب میکند بنابراین شما انتظار این را

دارید که دیگر تقاضایی در آن سطح باقی نماند . نواحی خاکستری نواحی FRESH DEMAND هستند یعنی نواحی که شما انتظار دارید قیمت در آن نواحی واکنش هایی را نشان دهد و همچنین حدود سود بسیاری از معاملات را به خود جذب نماید .

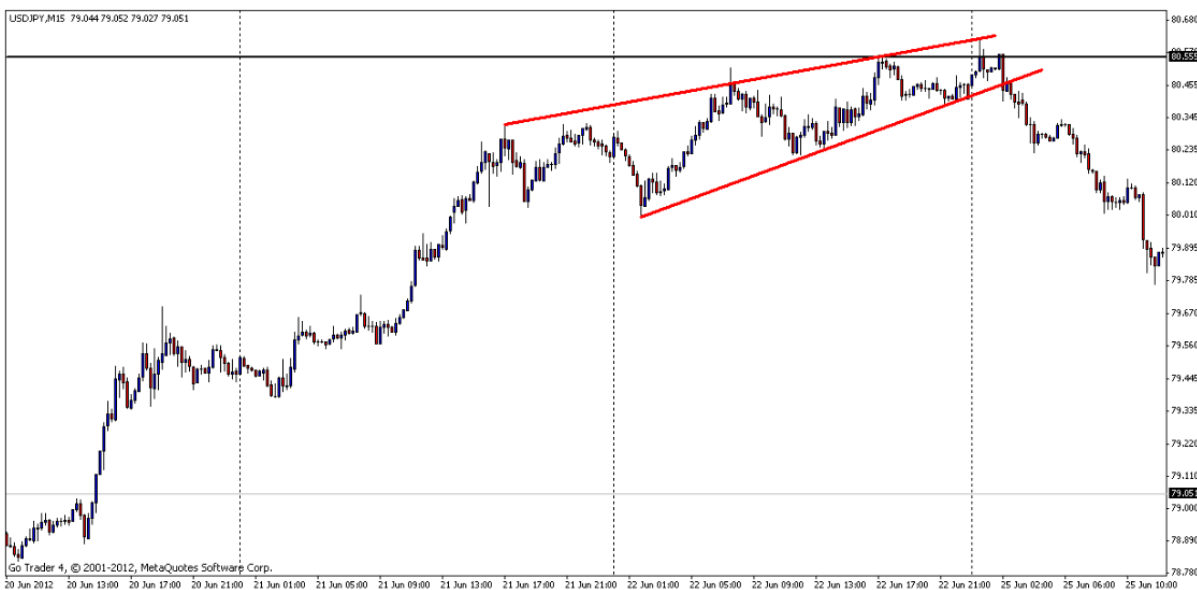
در واقع من ناحیه SUPPLY را از قبل رسم کرده بودم قبل از اینکه قیمت به آن برگردد اما من در راه بازگشت نوعی از فشرده سازی را مشاهده نکردم بنابراین من این ناحیه عرضه را معامله نکردم .



: IF

بله ، زمانی که قیمت به زیر بالاترین ناحیه FRESH DEMAND می رسد آزاد است که وارد CP ZONE بشود و به ناحیه بعدی CLEAN DEMAND برود .





WHITEOUT در ارتباط با مثال های بالا می نویسد :

سلام OUTAPIPS

موضوع اینه که منم انجام که مثل تو یاد بگیرم بنابراین من مستر نیستم (WHITEOUT مستر است اما انکار میکند) اما من زمان زیادی را در مورد CP ها صرف کرده ام به گونه ای که هرچه بیشتر تصور کنی کمتر تصور کرده ای . و اگر ناراحت نمی شوی مایلیم برخی مشاهدات خودم را با تو به اشتراک بگذارم . شاید بتوانی برخی نکات ارزشمند در آن پیدا کنی و این میتواند تو را کمک کند و اگر من چیز اشتباهی گفتم یکی که از من و شما متخصص تر است و ما را راهنمایی میکند و این برای هر دوی ما مفید است . و شاید با اینکار ایف و سایر همکاران بتوانند زمانی را برای سایر کارهایشان ذخیره کنند .

برویم روی ۳ تای اول اونها همه با هم مرتبط هستند . کی در مورد Cp صحبت میکنیم (در این مورد فشرده سازی به ناحیه عرضه) کی؟؟؟ چه زمانی دیدیم که قیمت آخرین نقطه تصمیم گیری اش را بردارد و همچنین سفارشات که در اونجا باقی مانده اند . در این یک مورد ا در مورد فشرده سازی به یک ناحیه عرضه صحبت میکنیم . بنابراین ما قیمت را مشاهده میکنیم و زیر نظر میگیریم اگر قیمت دیوانه وار و در قله ها و فرورفتگی ها منظم حرکت کند و ما ناحیه تصمیم گیری را جستجو میکنیم در این مورد ناحیه ای که ما به دنبالش می گردیم ناحیه demand است آیا قیمت آنها را بازبینی نموده است؟؟ یا آنها هنوز هم نواحی تازه هستند؟؟؟ آیا قیمت به راحتی میتواند ریزش نماید؟؟؟ چرا این مشاهدات آزار دهنده است؟؟؟

خب به دلیل که این به من کمک میکند وقتی من یک فشرده سازی در هر جایی میبینم که قله ها دره های منظم تشکیل داده ، فقط ناحیه تقاضا را چک میکنم (یا عرضه) و کنترل میکنم ببینم آن نواحی fresh هستند یا خیر؟ این تمام موضوع است .

تصویر شماره ۱ برای من مناسب است فقط از یادت باشد که این تنها یک معامله در تایم ۵ دقیقه است بنابراین ما از معامله خود در اولین ناحیه demand خارج میشویم .



چارت دوم :

میدانم که میتواند در تایم ۱۵ دقیقه خیلی جالب تر به نظر برسد تا تایم ۵ دقیقه همه اون spike ها . اما بیا خوب به تایم ۵ دقیقه دقت کن . میبینی که تعداد بسیار زیادی ناحیه تقاضا تازه باقی مانده است !!! و تعجب میکنی !!!



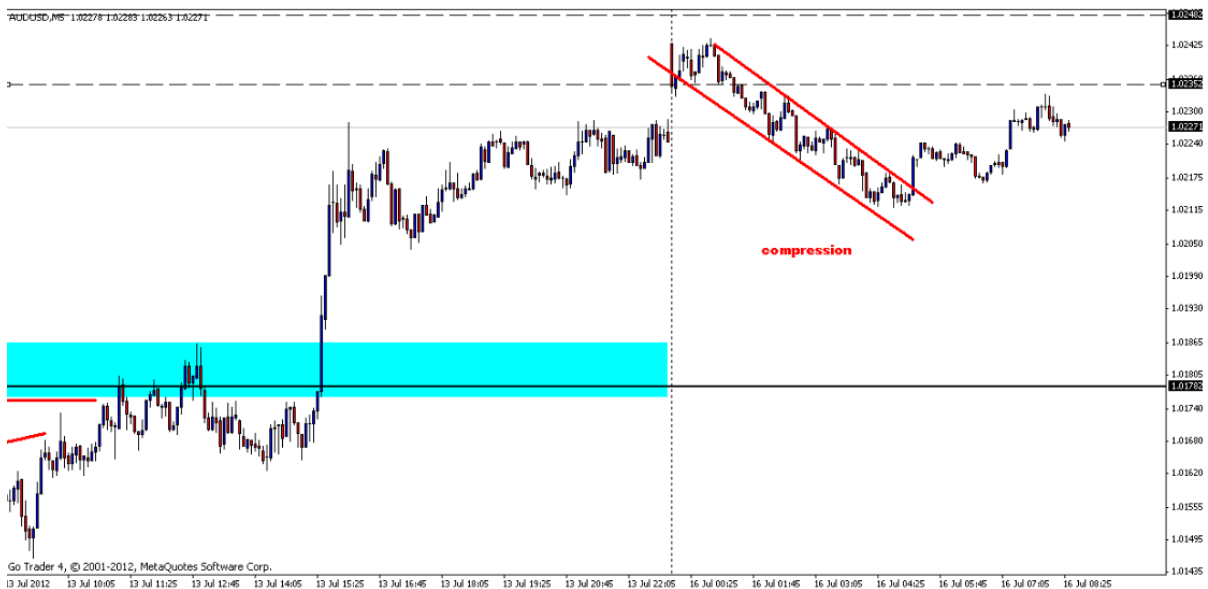


چارت شماره سوم :

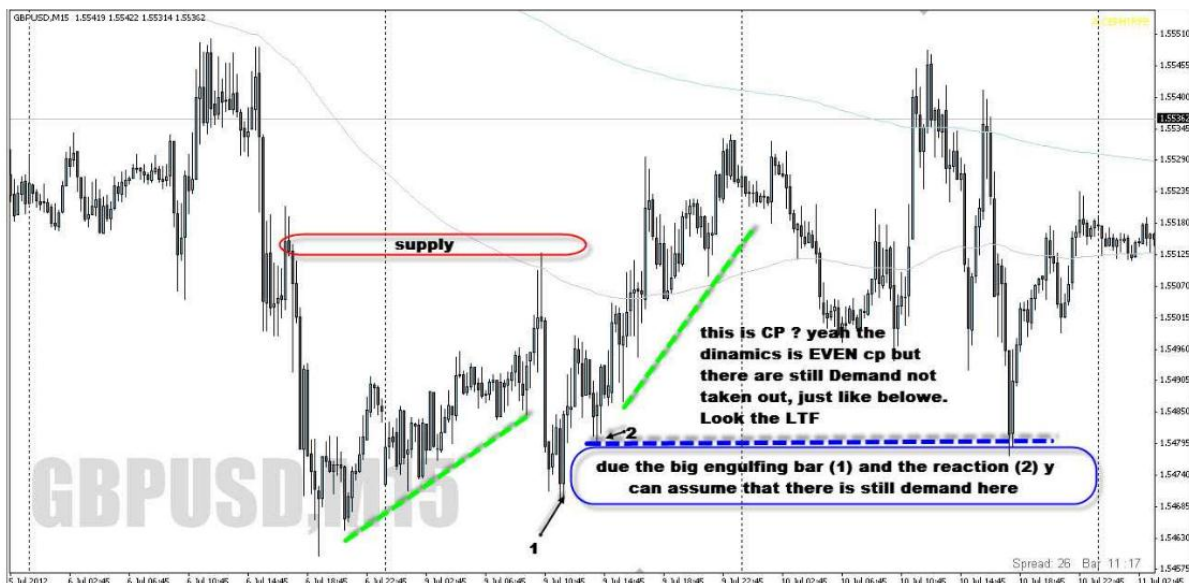
خب راستش را بخواهی خطوطی را که رسم کردی دوست ندارم زیرا اینطور به نظر میرسد که تمام پافشرده سازی شده در حالی که اینطور نیست . تو فقط باید یک نقطه ورود پیدا کنی که این یک داستان دیگه ست .



میتوانم بپرسم چه دلیلی داره که تصویر زیر را CP در نظر گرفتی؟؟



پس از توضیحان آقای WHITEOUT سوال که از ایشان در مورد تصویر شماره ۱ می شود :



شما چطور فهمیدید که واکنش به آن منطقه به صورت فشرده سازی نیست و اون ناحیه تقاضا هنوز استفاده نشده است و کامل مصرف نشده است؟؟؟

WHITEOUT پاسخ می دهد :

به دلیل اینکه **SOURCE OF DEMAND** تست نشده بود کندل بزرگ اینگلف میتوانست آخرین جرقه ناحیه تقاضا باشد. بله اما پس از آن قیمت در حال نزدیک شدن به آن بود بنابراین من فرض را بر این میگذارم که تقاضایی هنوز در این ناحیه وجود دارد. ببین چطور قیمت در ریزش در 10 JUL متوقف شده است. این تجزیه و تحلیل بعد از اینه که اتفاق افتاده. اما این را 1000 بار انجام بده اونوقت توی تحلیل زنده هم مهارت پیدا میکنی.

اما این چطور میتواند در معامله واقعی کمک کنه؟؟؟

خب ببین قیمت پس از CP اومده پایین و یک مومنتوم حرکتی بزرگ هم داره به سمت پایین، واکنش میده، دوباره تست میکنه و قیمت ناحیه **SUPPLY** رو اینگلف میکنه من اینجا خارج میشم سودم میره توی بانک. این همون دلیلیه که من به این ناحیه به روشنی نگاه میکنم.



در ادامه :

نکته ای که وجود دارد این است که :

در یک فشرده سازی رو به ناحیه SUPPLY میتوان گفت مصرف شدن عرضه اهمیتی ندارد و هنگامیکه قیمت به یک ناحیه عرضه مناسب و درست نزدیک شود تمامی تقاضا های پایین و زیر آن برای یک سقوط مناسب و روشن پاک می شوند .

موضوع دیگر :

فشرده سازی به همراه نقدینگی را در تایم فریم بالا به جای نگاه کردن به تایم فریم پایین پیدا کنید . این همان چیزی است که IF روی آن تاکید دارد .



در ارتباط با مفهوم فشردگی سازی وقتی قیمت به صورت فشردگی به یک ناحیه SUPPLY نزدیک می شود در راه نزدیک شدن آن شادوهای که رو به پایین زده می شود در واقع در حال مصرف نمودن تقاضا می باشد بنابراین این در راه بازگشت قیمت راهی روان و بدون مانع بر سر راه خود ایجاد کرده است که نوسانات بسیار شدیدی را به همراه دارد .

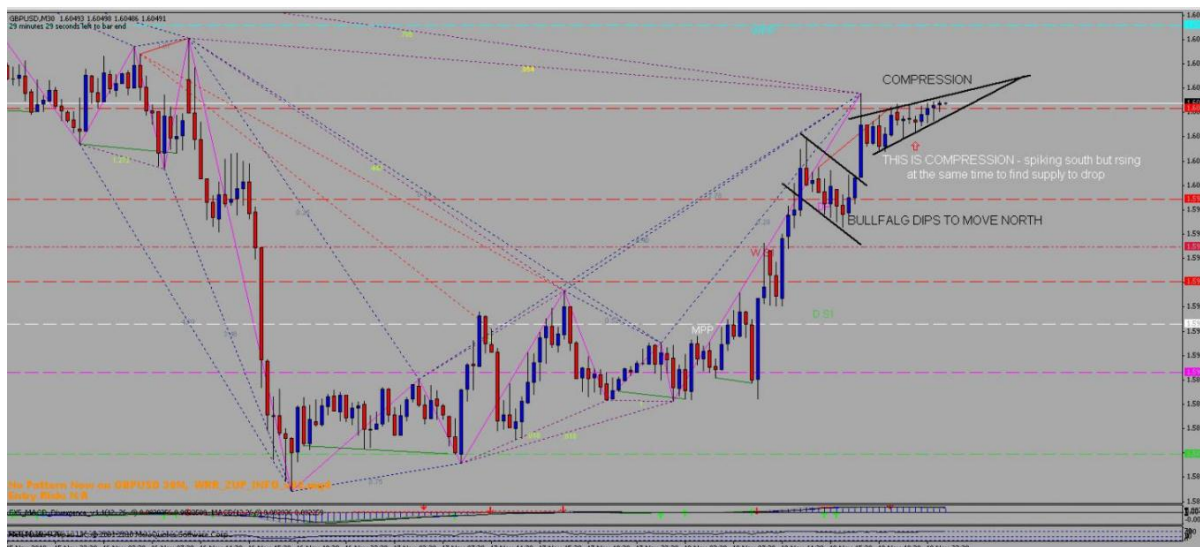
توضیحات زیر از آقای **RED** در سایت **FOREXFACTORY** می باشد :

بالا رفتن قیمت به صورت فشرده برای پیدا کردن عرضه تازه (**FRESH SUPPLY**) . شادو ها را به پایین در یک زمان واحد کارهای متفاوتی را انجام میدهند . قیمت در حال پیدا کردن تقاضای کوچک و تست نمودن آنها برای رفتن به ناحیه عرضه مناسب است . بنابراین این شادوها که رو به پایین تشکیل می شوند همچنین در حال مصرف نمودن اون تقاضای های کوچک هستند بنابراین مسیر پایین در آن واحد از سفارشات خرید پاکسازی می شوند و آماده ریزش قیمت پس از پیدا کردن ناحیه عرضه مناسب و تازه میگردد . تقاضا در راه بالا رفتن برای پیدا کردن ناحیه عرضه مناسب جهت ریزش به روشنی مصرف می شود و با اینکار خود راه را برای فروشندگان در آن بالا باز میکند که هیچ تقاضایی بر سر راهشان نباشد .

تصویر زیر از آقای **RED** ارائه شده است :



برخی از شما در تشخیص **FLAG** از **CP** گیج شدید . اینکه چرا یک **BULLFLAG** پایین می آید؟؟؟ خب من دلایلو براتون میگم . **BULLFLAG** ها میان پایین که سفارشات فروش رو مصرف کنن به اصطلاح (**CONSUME SELLERS**) ، زمانیکه سفارشات فروش مصرف شدند اون موقع **FL** کامل شده و قیمت میتونه رشد کنه . هیچ رازی در این نیست . پس از اون قیمت یک **FLAG** برای رشد خودش ساخته از اون ور وقتی قیمت به ناحیه مناسب عرضه نزدیک میشه این یک فشرده سازی بوده بنابر این مسئله نیز حل شد .



اما سوالی که در اینجا وجود داره و از آقای Harry پرسیده میشود این است که :

طبق سفارشات آقای RED یک فشرده سازی رو به ناحیه عرضه مناسب با شادوهایی که رو به جنوب میزند در حال پاکسازی و مصرف نمودن تقاضا و سفارشات خرید می باشد که قیمت بتواند بازگشت بر سر راهش مانعی برای ریزش (DROP) وجود نداشته باشد . اما سوال اینه :

گاهها دیده میشه که این شادو ها در هر دو طرف زده می شن اینجا تکلیف چیه؟؟؟ مثلا این مثال از آقای IF رو ببینید؟؟؟اون شادوها چی؟؟؟آیا اینها عرضه رو مصرف کردند و سفارشات فروش رو پاکسازی کردند؟؟؟



آقای Harry مثالهایی رو برای ما آماده کردند در ارتباط با فشرده سازی قیمت و در ادامه با آن همراه خواهیم شد :

دو تای اول هنوز تست نشده اند و اینکه ببینیم قیمت وقتی به این جا میرسه چطور رفتار میکنه بسیار جالب خواهد بود.

به عنوان نقل قولی از **IF** :

فشرده سازی خارج کردن و پاکسازی قیمت در آخرین نقطه تصمیم گیری و سفارشاتى که در آن نقطه باقى مانده اند .

حال به مثال های **Harry** می پردازیم :







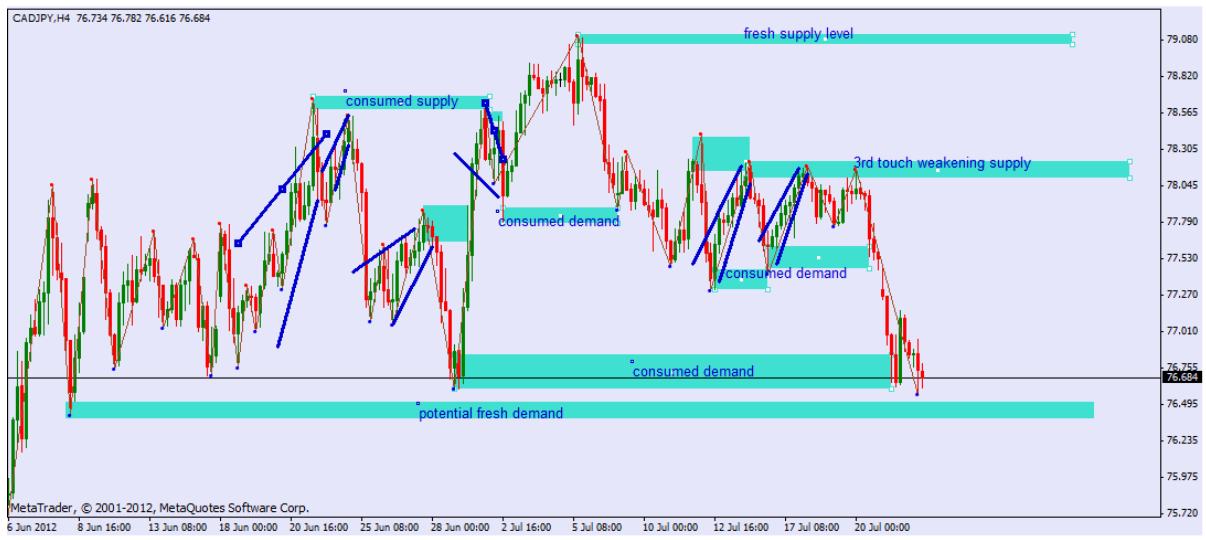






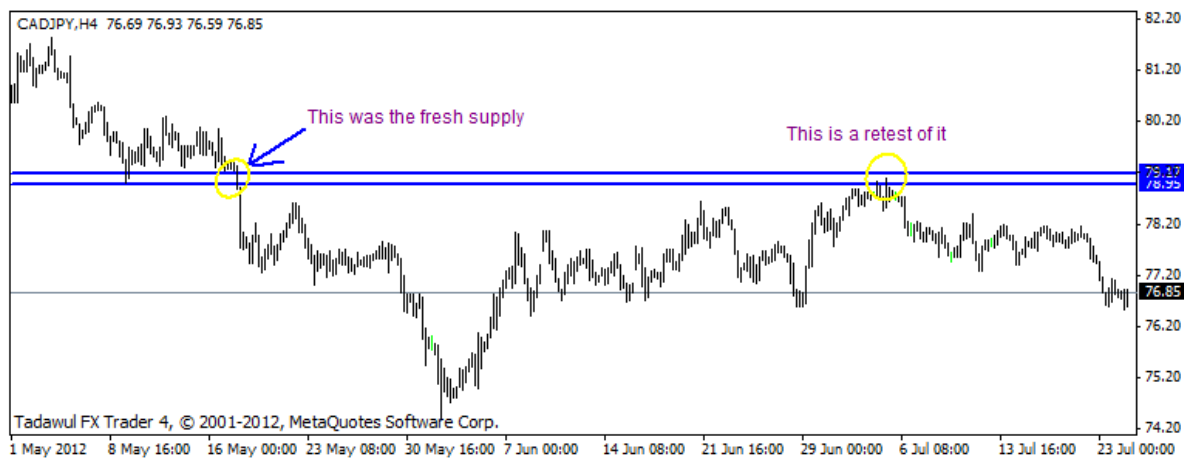
در ادامه یک مثال و توضیحات آقای IF در مورد آن را میبینیم :



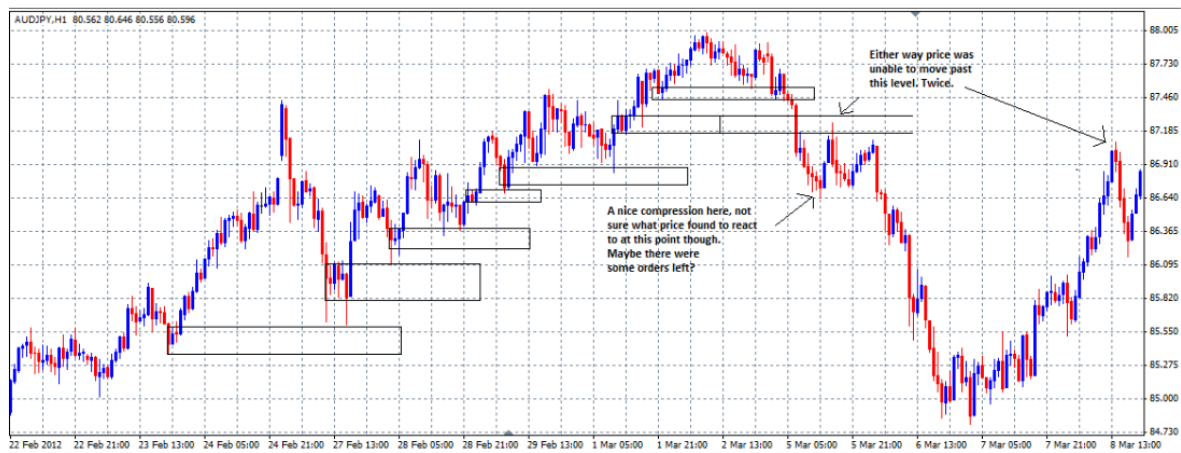
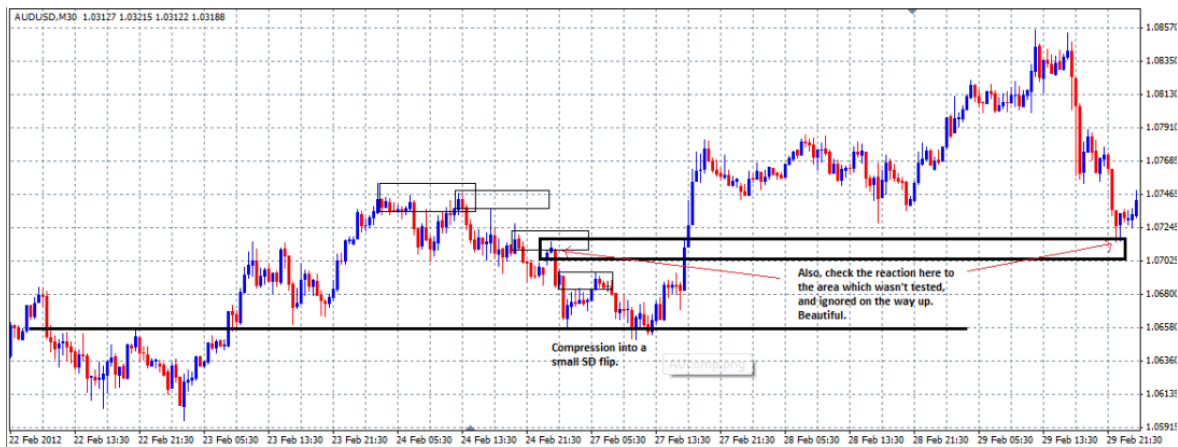


از آنجایی که میدانید نقدینگی کم در فشرده سازی باعث رخ دادن نوسانات بیشتری می شود .

در ادامه :



مثالهایی از آقای PEDINI :



مثالی از IF :



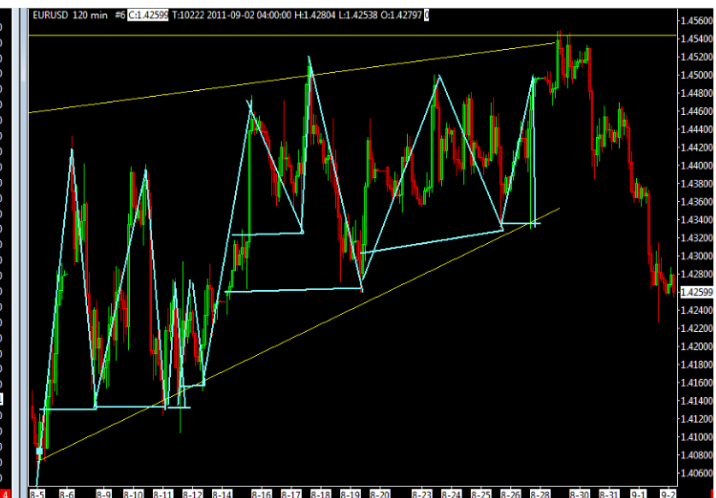
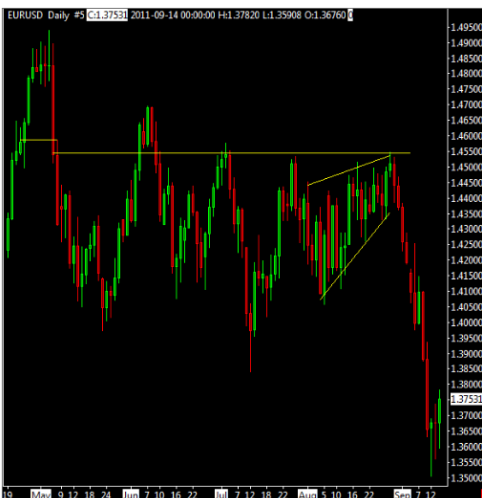
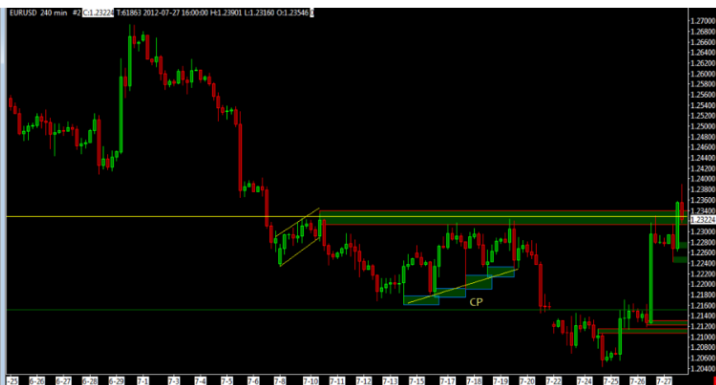
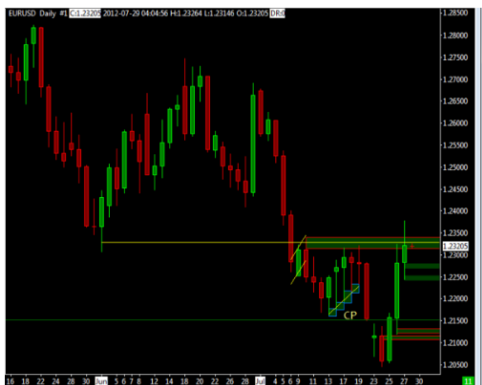
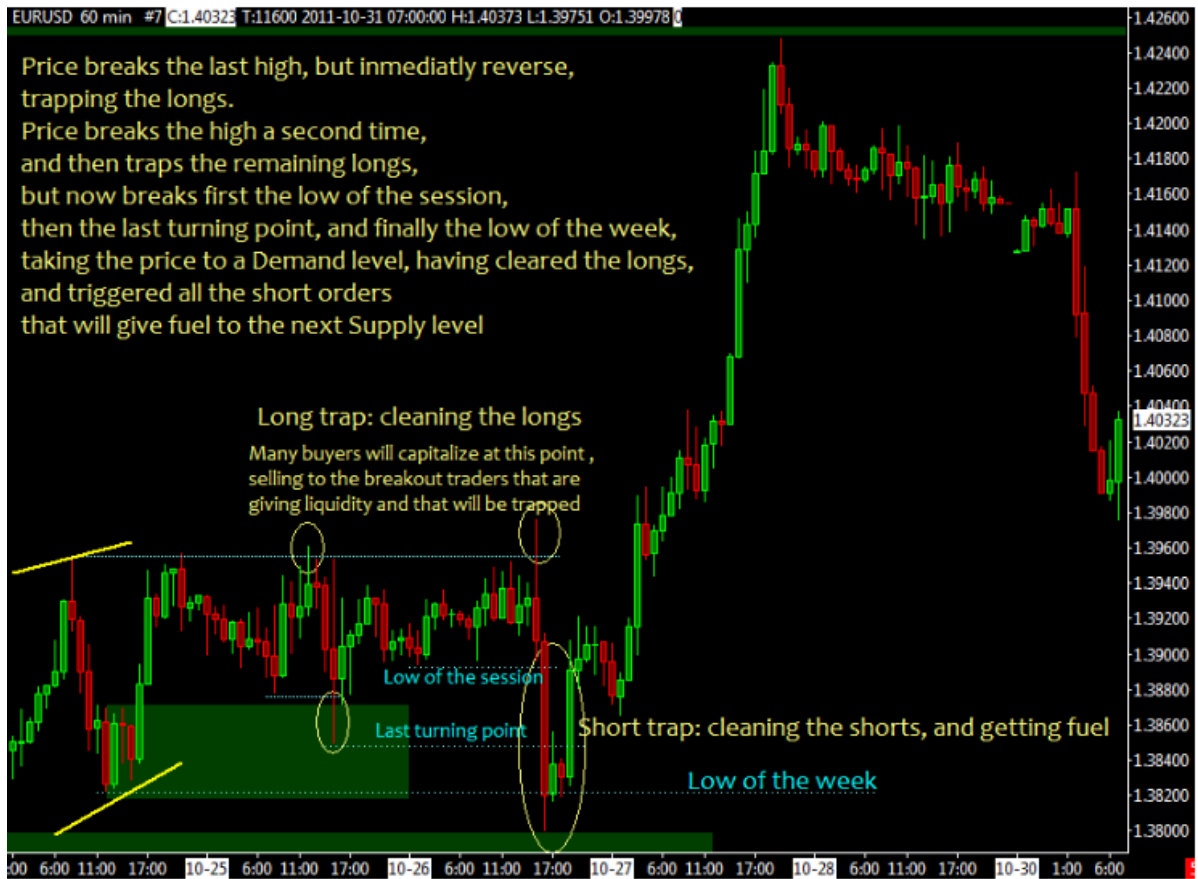
توضیحات آقای OKAMI را در مورد فشردگی سازی میخوانیم :



در چارت اول نکات بسیار زیادی در مورد فشردگی سازی را میبینیم اما اینگونه به نظر می رسد که تنها موردی که به عنوان CP نامیده شود مورد چهارم است. سه تای اول FLAG هستند. مورد پنجم triangle or a pennant است. CP یک پترن بازگشتی است در حالی که FLAG ها پترن های ادامه دهنده در PA هستند اما اینگونه به نظر می رسد که آنها ماهیت خودشان را به اشتراک میگذارند که مصرف سفارشات است در حالی که همزمان قیمت به سطح مورد نظر خودش میل می کند، پاکسازی راه برای حرکات بعدی خود.

مثلا در این چارت چرا قیمت باید به صورت POLE به ناحیه مورد نظر برسد و تمام مسیر را به صورت CP وار رو به بالا طی نمیکنند ???

در مثال CP (مورد اصلی در مرکز چارت) میتونیم ببینیم چطور قیمت به پایین آمده و بیشتر Low های اخیر را شکسته است و یک pin bar را می سازد که باعث می شود فروش ها وارد تله شوند. و قیمت را شارژ می کند تا به هدف ناحیه عرضه برسد. چارت دومی که میگذارم نظر من را به صورت جزئی بیان میکند:





در جایی دیگر در پاسخ به **Okami** تریپری میگوید از نظر من فشردن سازی خود نوعی از **flag** است و ربطی به موضوع بازگشتی یا ادامه دار بودن ندارد. شما میتوانید در طول تشکیل یک **flag** فشردن سازی هم داشته باشید

آقای **whiteout** در پاسخ **Okami** مینویسد :

من میدانم که سوال **CP** و **Flag** یک دشواری بزرگ بوده وقتی درگیرش شدم. عموماً بخواهم حرف بزنم چیزایی هست که من میخواهم به یاد بیاورم وقتی که به چارت نگاه میکنم برای **FLAG** ، **CP**.

بله یک **FLAG** یک پترن ادامه دهنده است که مثل همیشه باید به عمق معنای آن پی برد این مهم ترین قسمت است، در حالیکه **CP** به یک ناحیه عرضه یا تقاضا معنای بازگشتی را دارد. بله یک **FLAG** میتواند فشردن باشد اما فکر نکنید که همه **FLAG**ها فشردن هستند و بله یک **FLAG**، بگذارید برای مثال بگویم **BUFLAG**، پایین آمدن برای مصرف سفارشات فروش بنابراین قیمت

میتواند رشد کند بنابراین بله طبیعت خود را توسط یک BULLISH CP به اشتراک میگذارد .
 بنابراین یک BUFLAG (ادامه دار) میتواند یک BULLISH CP M5/M1 (فشرده سازی به ناحیه تقاضا) را در کنار خود داشته باشد .

فقط فرض نکنید که هر FLAG ی کار کند همچنین برای CP هم همینطور ، یک BUFLAG میتواند در جهت جنوب شکسته شود و هر فشرده سازی نمیتواند دلیل بر کشیدن ماشه ورود باشد.(این یکی از دلایلی هست که من مبحث BREAKOUT که توسط TYOON ارائه شده است را مطالعه کردم از یاد نبرید که حتی یک CP هم میتواند Fail شود .) امیدوارم مفید بوده باشد .

مثال هایی دیگر و نظرات Masterها در مورد آنها :



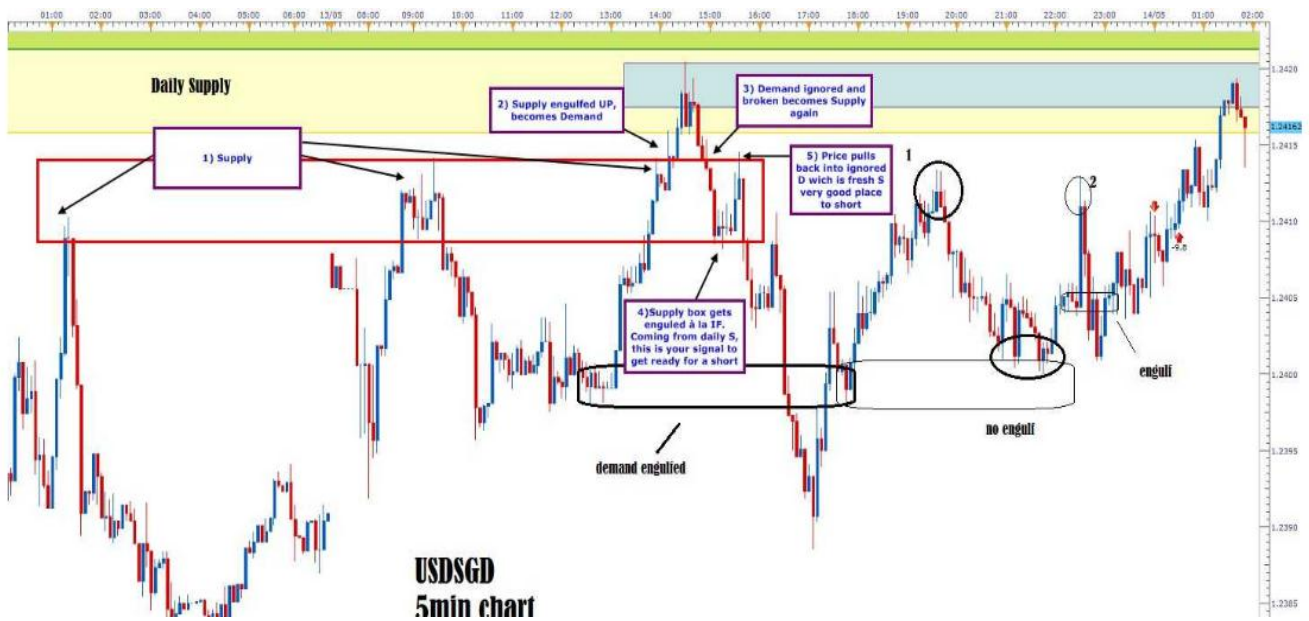
OKAMI می گوید :

از WHITEOUT بسیار ممنونم . الان فهمیدم داستان از چه قرار است . میگویم که FLAG یک پترن است در حالیکه CP دقیقاً یک پترن نیست اما رفتار قیمت است که ویژگی پاکسازی عرضه و تقاضا را در خود دارد و راه را برای حرکات بعدی خود پاکسازی میکند بنابراین یک FLAG میتواند در خود فشرده سازی هم داشته باشد . بیشتر در مورد FLAG/CP و روابط آنها دقت خواهم کرد.

و یک مثال که در آن فشرده سازی میتواند FAIL شود :

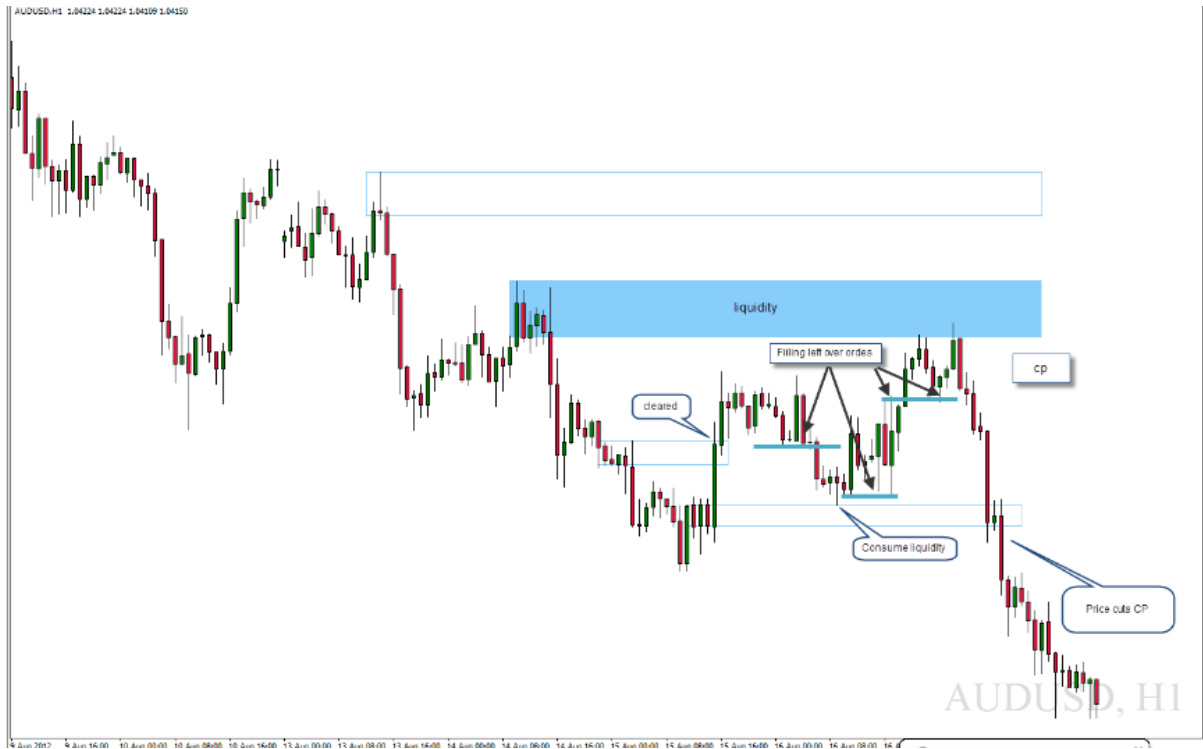


یک مثال زیبا از خانوم MEL :



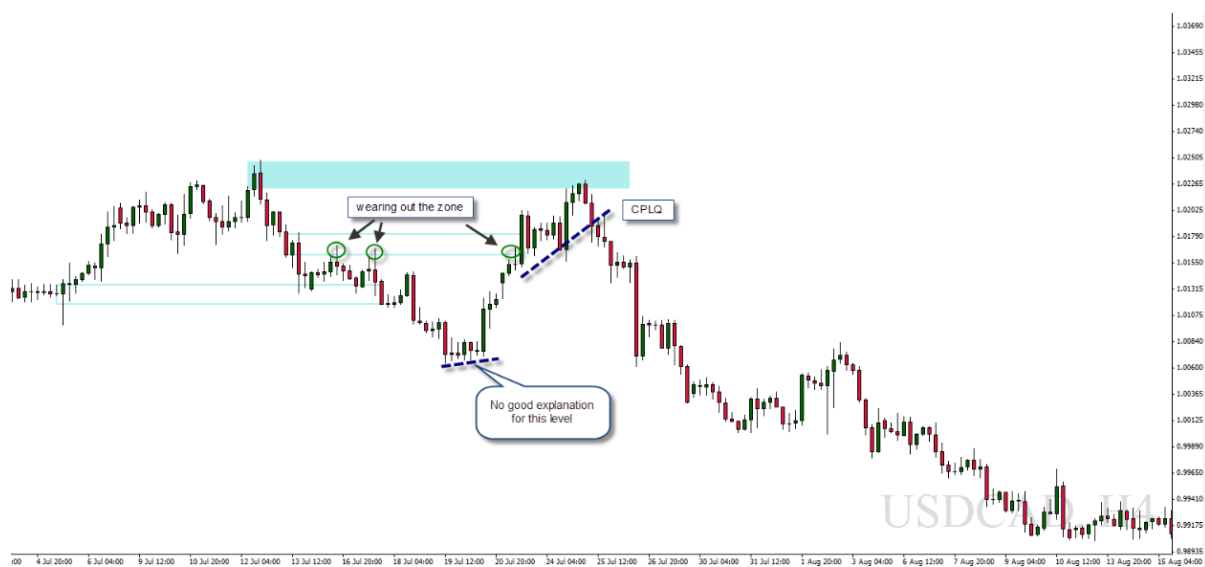


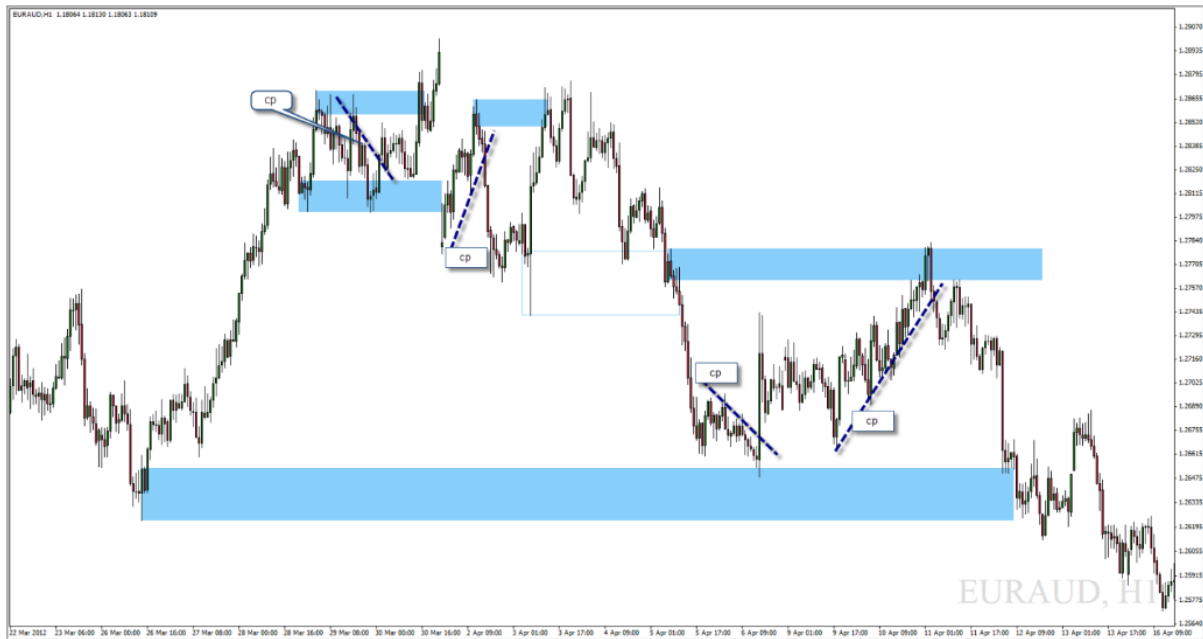
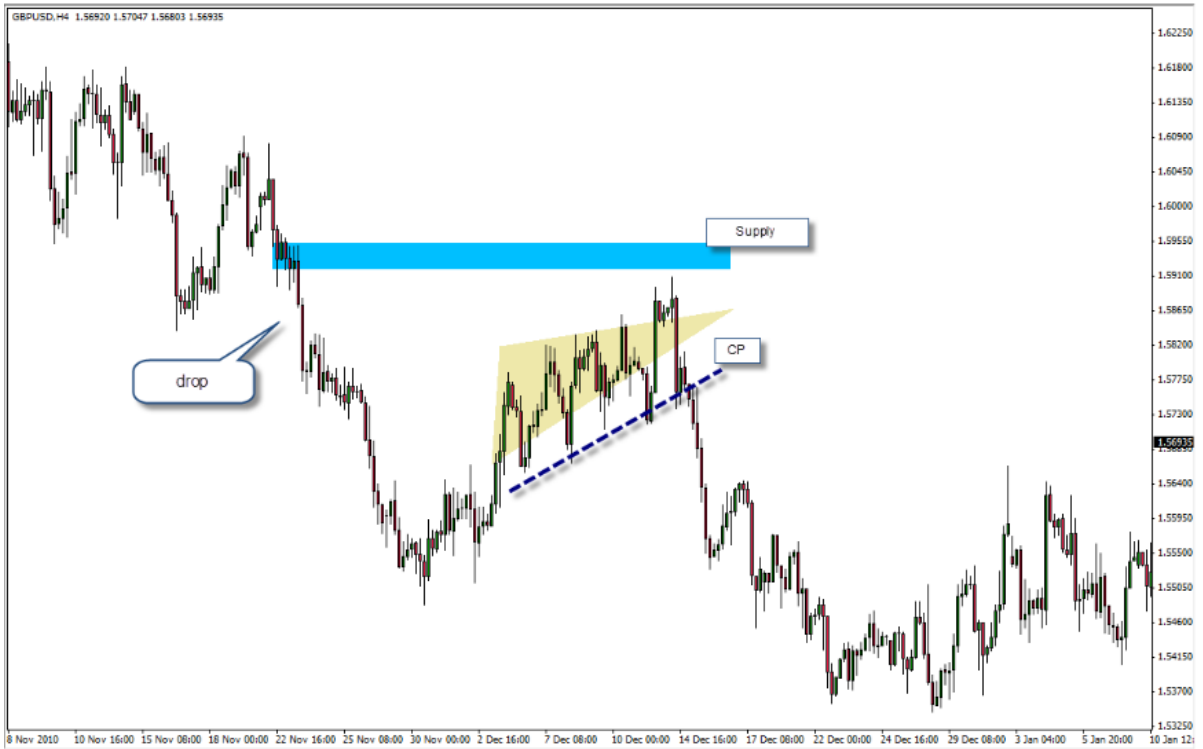
TAKEN OUT: قیمت سفارشات فروش را که در نواحی حمایتی و مقاومتی قبلی بوده است را پر کرده .

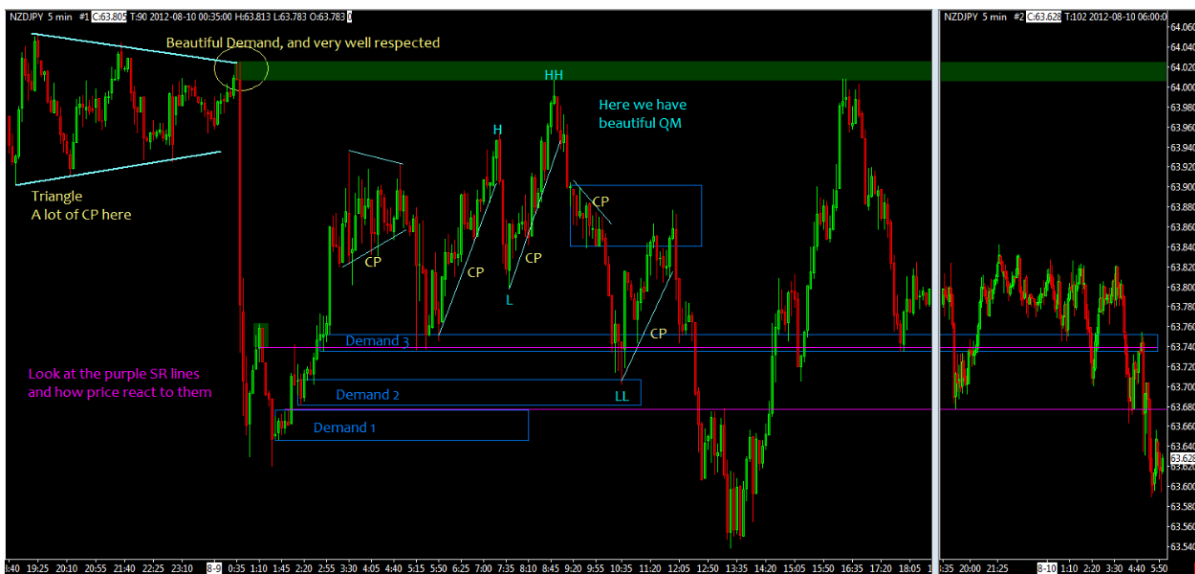




نواحی که به صورت CPLQ هستند نواحی ضعیفی هستند و قیمت به راحتی میتواند آنها را برش دهد .



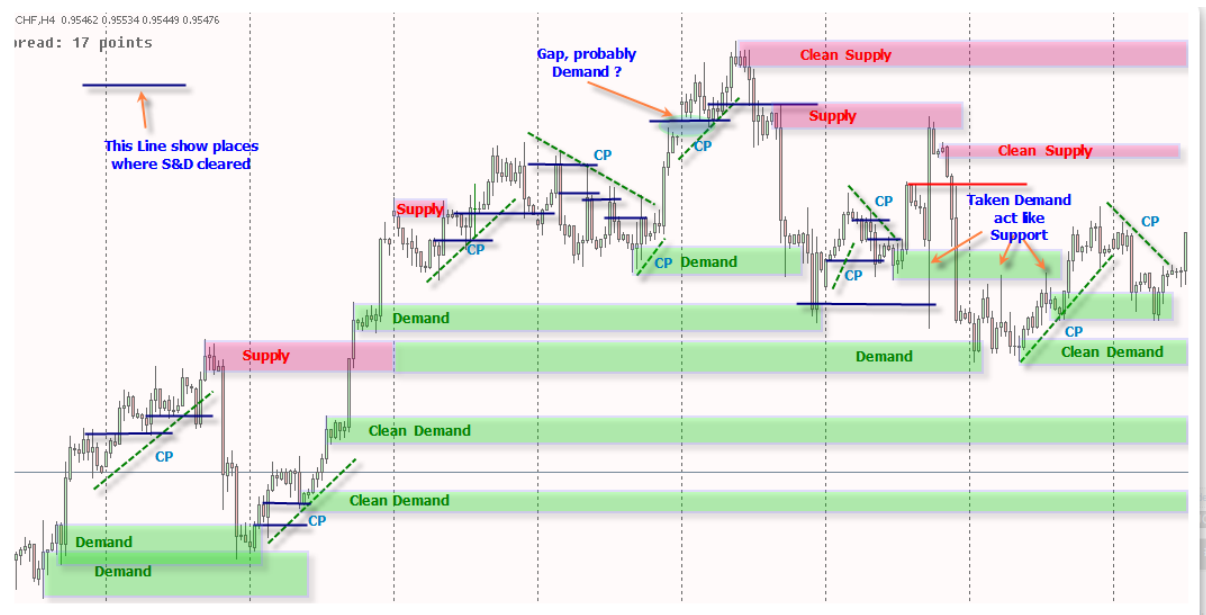


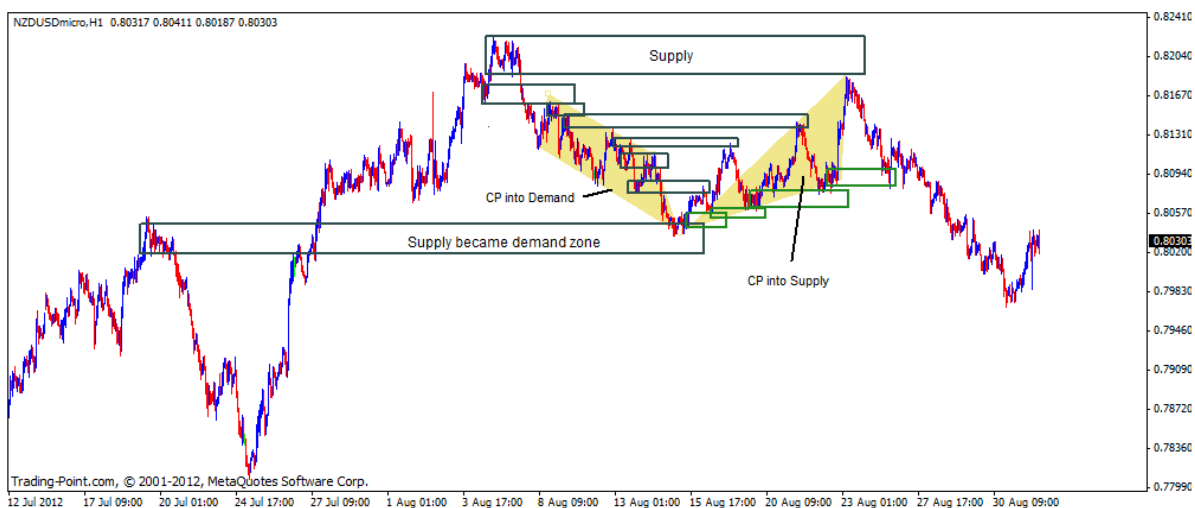




در مورد CPLQ هم توضیحاتی را به قلم Benhur میخوانیم :

CPLQ این است که وقتی قیمت به سمت عرضه و تقاضا فشرده می شود در یک نقطه ما با نقدینگی مواجه می شویم این جایی هست که تصمیم گیری بین خریداران و فروشندگان اخذ می شود . شما همینطور میتونید اینطور استدلال کنید که CPLQ مکانی هست که هیچ عرضه یا تقاضایی جا نمانده و قیمت میتواند آزادانه به راه خود ادامه دهد . ببینید :





MEL میگوید :

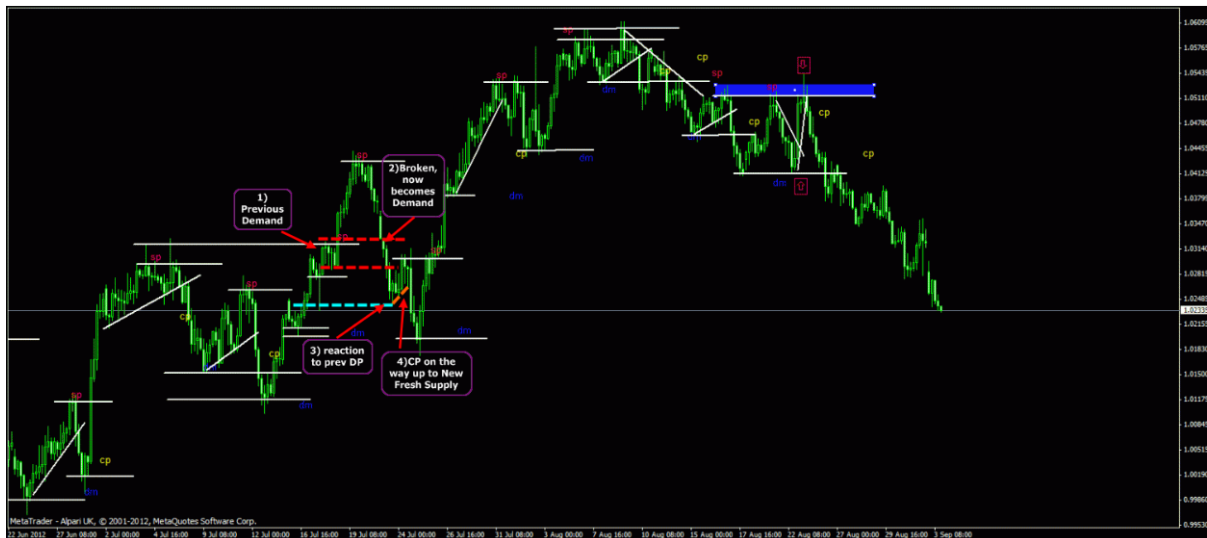
در چارت بالا مشاهده میکنم که شما بعضی از تست های دوباره نواحی عرضه و تقاضا را مشخص کرده اید که این خود راهی برای پاکسازی سفارشات عرضه و تقاضایی است که به جا مانده اند .

به یاد داشته باش وقتی ما با یک ناحیه عرضه مهم رو به رو می شویم در حالت ایده آل میتوانیم بعضی فشرده سازی در مسیر بالا رفتن قیمت به سمت ناحیه عرضه را ببینیم . با این فشرده سازی در مسیر بالا منظورم این است که جیب خریداران در راه بالا رفتن مجبور به خالی شدن است . و وقتی ما با یک ناحیه تقاضای مهم رو به رو می شویم ما در حالت ایده آل نزدیک شدن به ناحیه تقاضا را به صورت فشرده سازی در نظر میگیریم اگر جیب فروشندگان در مسیر فشرده سازی به پایین خالی شود .

نقل قولی از IF در این رابطه :

فشرده سازی یعنی قیمت آخرین نقطه تصمیم گیری را که در آن سفارشات باقی مانده و قرار داده شده است را پاک کرده یا خارج نماید .





یک مثال به همراه توضیح IF در مورد آن :







نظر IF در مورد یکی از تصاویر بالا :



IF میگوید در فشرده سازی باید بسیار دقیق باشید . خط CP خود را از طریق سطوح تست نشده رسم نکنید .







خانوم Mel از یکی از تریدر های عادی سوال میپرسه که آیا میتوانی فشرده سازی را به زبان خودت برای من شرح دهی ???

و پاسخ ایشان :

از نظر من فشرده سازی یعنی اینکه قیمت میره بالا و در این بالا رفتن سفارش خریدی رو در زیر باقی نمیگذاره و همه رو مصرف میکنه و یا قیمت میاد پایین و در این پایین اومدن سفارش فروش ها رو مصرف میکنه و pending sell limit ی رو در راه پایین آمدن باقی نمیگذاره . اساسا فشرده سازی کارش اینه که راه رو برای حرکات بازگشتی آینده باز نگه داره که قیمت بتونه راحت CP PAZ رو برش بده .

چیزهای دیگری هم در مورد فشرده سازی دارم لطفا اگه اشتباه میکنم منو روشن کن :

۱- یک BuFlag در روند صعودی در تایم فریم بالا یک CP معتبر در تایم فریم پایین است .

۲- یک روند با شیب ملایم و تعدادی پولبک عمیق به درون روند در تایم فریم بالا یک فشرده سازی معتبر شناخته می شود .

۳- فشرده سازی به ما نمیگوید که قیمت در چه جهتی ممکن است برود او فقط میگوید اگر قیمت تصمیم به بازگشت بگیرد میتواند یک حرکت بزرگ و سریع در CP PAZ داشته باشد .

و پاسخ خانوم Mel رو در این رابطه با هم میخوانیم :

توضیحات بسیار خوبی دادی .

فشرده سازی اساسا در مورد این است که قیمت در راه فشرده سازی به بالا سفارشات عرضه و فروش را بر میدارد و پاکسازی میکند و در راه پایین آمدن به صورت فشرده سفارشات تقاضا یا خرید را پاک میکند . به عبارتی دیگر :

فشرده سازی یعنی خارج کردن بسته های عرضه در راه پایین رفتن و بسته های تقاضا در راه بالا رفتن برای پاکسازی سفارشات .

در ارتباط با نکته شماره ۱ میتوانم بگویم : اگر در تایم فریم بالا فشرده سازی مشاهده کردید فشرده سازی در همان تایم فریم می باشد . میتوانید در تایم فریم بالا CP داشته باشید و در تایم فریم پایین سطوح پاکسازی شده عرضه و تقاضا .

در مورد نکته شماره ۲ : بله همینطور است اگر ببینید که دسته های از عرضه و تقاضا خارج می شوند اینطور است .

در مورد نکته شماره ۳ : شما همواره نیازمند نگاه کردن به تصویر بزرگتری هستید که برای شما نقاشی شده است من هرگز تنها به یک CP که در میانه چارت قرار دارد نگاه نمیکنم.

نکته اینجاست : اگر شما یک ناحیه FRESH DEMAND LVL را دیدید که قیمت به صورت فشرده و CP وار دارد به آن ناحیه نزدیک می شود خب این یک علامت خوب برای بازگشت قیمت از اون سطح تقاضا هست .

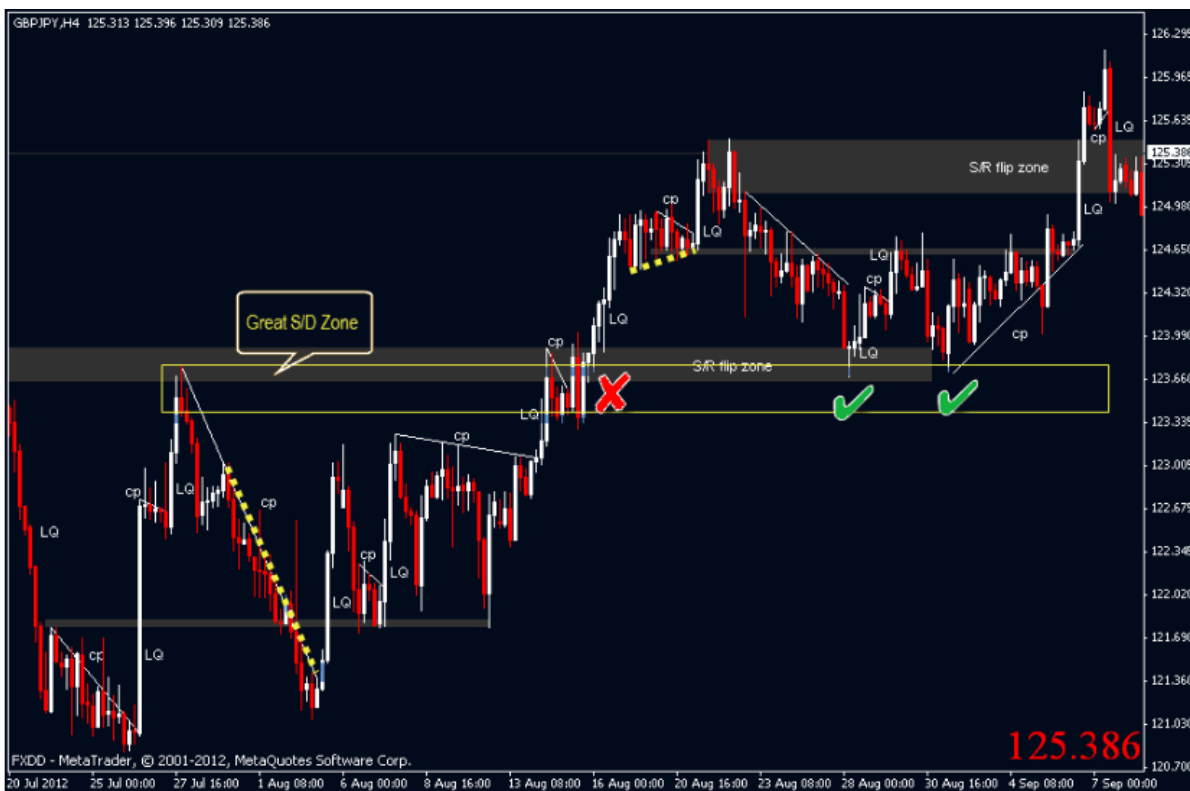
هرچند اگر شما یک سطح UNFRESH DEMAND LVL مشاهده کردید که بارها تست شده است و قیمت هم در حال پایین رفتن به سمت آن سطح به صورت CP وار است شما باید منتظر بمانید ببینید که آیا قیمت اون ناحیه رو به سمت پایین میشکند یا به بالا باز میگردد . اما در کل فشرده سازی فشرده سازیه ((-)) . قیمت با گذشت زمان تغییر میکنه . اگر قیمت به صورت فشرده سفارشات فروش و عرضه رو در راه پایین رفتن به سطح تقاضا پاک سازی کرد و قیمت به سطح تقاضا رسید و سطح رو شکست اون CP باز هم معتبره نه برای الان اما برای بعدا . یعنی اعتبار CP از بین نمیره تنها از زمانی به زمان دیگری منتقل میشه (مترجم این جمله آخرو خودش اضافه کرد) (-) .

در ادامه بحث :

آنچه برای آقای IF اهمیت دارد این است که ما بدانیم چه اتفاقی برای قیمت می افتد زمانیکه وارد ناحیه فشرده سازی می شود .

مثالی دیگر :





نکته ی دیگری که وجود دارد در فشرده سازی به صورت BEFLAG زمانیکه سفارشات خرید پر می شوند و مصرف میگردند و قیمت به صورت فشرده وارد یک ناحیه عرضه تازه می شود در راه بازگشت تا رسیدن لبه CP PAZ میتواند به راحتی این ناحیه را رو به پایین برش دهد .



در شکل زیر تمامی سفارشات خرید در راه بالا رفتن به صورت فشرده و در قالب BEFLAG پاکسازی شده لذا قیمت در راه بازگشت از ناحیه عرضه مناسب به راحتی CP PAZ را برش می دهد.



چیزی که اهمیت دارد این است که ما باید بدانیم در کدام سطوح پیش رو قیمت آن سطح را نادیده میگیرد یا مصرف میکند . پی بردن به این موضوع تنها از طریق PA امکان پذیر است .

دیدگاه دیگری در مورد فشرده سازی قیمت این است :

فشرده سازی قیمت اساسا جمع آوری سفارشات یا توزیع و پخش نمودن آن هاست که بستگی به این دارد که مارکت به چه سمتی در حرکت است . خب اگر ما در مسیر رسیدن به یک ناحیه **SUPPLY** هستیم و معامله گران بزرگ آماده اند که به محض رسیدن قیمت به ناحیه عرضه سفارشات فروش خود را در حجم بسیاری تنظیم کرده باشند . اونها اجازه میدن که قیمت در حالی که داره بالا میره ناخونک هایی هم به پایین داشته باشه . معامله گران کوچیک این نرخ های پایین رو میخرن و این به معامله گران بزرگ این اجازه رو میده که سفارشات فروش خودشون رو فیلتر کنن چراکه الان یکی اون طرف مارکت هست که اونا رو بخره . اگر اونا این دینامیک قیمتی رو نساازن اونا سرشار از ترس میشن و پولشونو از دست میدن . داشتن همه این سفارشات فروش اخیر در

مارکت در راه بالا رفتن و رسیدن به ناحیه عرضه به این معناست که آخرین سفارشی که قیمت رو به پایین میکشه احتمالا بدجور پر شده ، اما این مهم نیست چراکه اونا تعداد بسیار زیادی سفارش فروش دارن که توی مسیر پخش کردند لذا سود زیادی رو عاید اونها میکنه .

Having all of these sell orders already in the market for when they reach the supply zone means that the one last order that shoots price down probably gets quite a bad fill, but it doesn't matter because they already have lots of other sell orders sat in the market which will be gathering a nice profit.

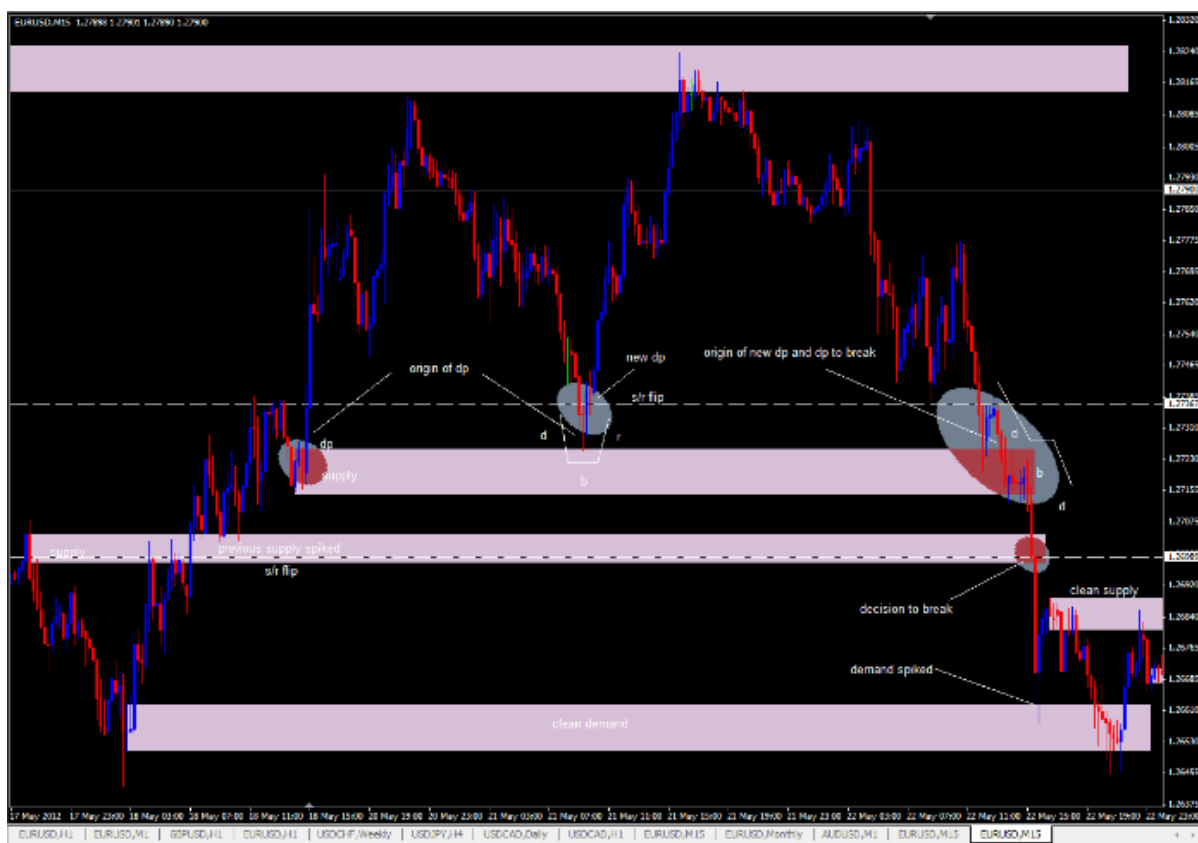
و در ادامه :

۳۴۳#

پس دلیل عملی کارکرد QM این نیست که BIG BOYS سفارشات خودشونو اون بالا قرار دادند بلکه اینه که اونا تعداد عظیمی از سفارشات فروش ساختن در طول مسیر که هنوز نسبتش . قیمت به سمت قله دوم تقویت میشه (تعداد زیادی خرید توسط تازه کاران انجام میشه)وقتی که قیمت به اونجا رسید BIG BOYS ها بارهاشونو خالی میکنن و قیمت رو زمین میکوبند .

مثالی دیگر :

۳۵۱#



در ادامه از Okami میخوانیم :

#۳۵۶:

من توضیحات آقای RED را در ارتباط با اینکه فشرده سازی چیست را خواندم و این با FLAG متفاوت است . این اون چیزیه که من فهمیدم . در یک روند صعودی :

۱) فشرده سازی یعنی قیمت به سمت SUPPLY بالا رود اما به سمت جنوب و پایین شادو های بزند تا بسته های کوچک خرید را پر کند . اما چرا ???

زیرا :

۱.۱) : این بسته های کوچک خرید و تقاضا (small pockets of demand) باعث میشن که قیمت به SUPPLY برسه .

۲.۱) مسیر پایین از سفارشات خرید پاک میشه و باعث میشه قیمت در راه بازگشت پس از اینکه به SUPPLY رسید یک ریزش سریع و قوی داشته باشه. این پاکسازی سفارشات همون چیزیه که ما بهش میگی CONSUMPTION .

۳.۱) معامله گران بزرگ شروع میکنن که کم کم در این نواحی تقاضا بفروشند بنابراین در راه فشرده سازی اونا نقدینگی رو هم پیدا میکنند تا سفارشات بزرگشون رو پر کنن .

(Big money starts to sell slowly to this demand orders. So through compression big money finds also liquidity to fill their big orders.)

۲) فشرده سازی یک سیگنال بازگشتی است چراکه اینگونه نشان میده که قیمت راه را برای بازگشت خود پاک می کند .

۳) FLAG یعنی اینکه قیمت رو به پایین میرود به طوریکه مومنتوم حرکتی را در یک روند صعودی متوقف میکنه اما در جهت شمال دارای SPIKE (شادو) هست . اما چرا ???

زیرا :

۱.۳) برای پاک کردن سفارشات SUPPLY بنابراین قیمت میتواند راه صعودش را مهیا کند . و دوباره همان قضیه CONSUMPTION رخ میده .

۲.۳) قیمت را به یک ناحیه دیمند مناسب تری برساند برای اینکه ادامه روند صعودی خود را با یک قیمت ارزانتر آغاز کند .(???)

۴) FLAG یک پترن ادامه دهنده است از اونجایی که با پاکسازی سفارشات فروش راه را برای ادامه مسیر خود به بالا باز میکند .

پس ماهیت هر دو یعنی FLAG & CP مصرف سفارشات است . اینطور به نظر میرسد که این مفهوم بسیار مهم است اینکه چرا قیمت نیازمند مصرف سفارشات است ???

۱- زیرا نیاز است که سفارشات مصرف شوند برای پیدا کردن یک نقطه متقابل جهت دستیابی به نقدینگی ، بقیه مفاهیم اساسی

۲- برای اینکه قیمت بیشتر و سریعتر حرکت کند نیاز است که هیچ سفارشی مانع مونتوم حرکتی نشود . لذا این سفارشات باید پاکسازی شوند چه در قالب CP و چه FLAG .

در ادامه :

#۳۶۶ :

Oedipus99 میگوید :

فشرده سازی به خودی خود نه ادامه دهنده است و نه الگوی بازگشتی . فشرده سازی به بیان ساده ای مصرف سفارشات خرید تازه کاران است (در مثال بالا) . شادو ها در پایین کندلها درازتر اند چراکه BIG MONEY قیمت را برای پیدا کردن سفارشات خرید امتداد و کش میدهند سپس به عقب باز میگردند تا موقعیت فروش خود را پر کنند . کندلها به سمت پایین می آیند تا سفارشات خرید را پیدا کنند و آنها را قورت میدهند که یک حرکت کاهنده رو به شمال را تسهیل می بخشد . در نهایت تعداد کمتر و کمتری سفارش خرید وجود دارند که یک فشرده سازی رو برای ما می سازند . ما نمیدانی که قیمت بلافاصله به درون این ناحیه فشرده ریزش میکند ما فقط میدانیم که این ناحیه الان خالی از سفارشات خرید است . بنابراین در مرحله بعد که قیمت یک ناحیه قوی از عرضه رو پیدا کرد و این ناحیه رو از بالا دوباره تست نمود میدانیم که در راه ریزش به درون این ناحیه سفارشات خریدی وجود ندارند یا بسیار ناچیز هستند .

سوال اینجاست :

۱- اگر این سفارشات خرید مصرف شده اند و قیمت صعود کرد این بدین معنی است که خریداران تازه کار دارن سود میکنند. من تحت تاثیر این بودم که BIG MONEY اشتباه نمیکند و تازه کاران هیچ وقت درست عمل نمیکنند اما در این یک مورد آیا این قضیه صادق نیست ؟

یا اینکه راه دیگری برای Big money وجود نداره تا سفارشات خودش رو پر کنه و به هدف خودش برسه .

۲- big money سفارشات خرید رو به این صورت پاک میکنه و این میلیونها دلار برای او هزینه بر میداره اما آیا نسبتا اونها فراموش نکردند که چه مدت زمانی طول میکشه که قیمت به اون ناحیه دوباره باز گرده ؟ خب وقتی این ناحیه از فشرده سازی تکمیل شد دوباره تست میشه و در به درون این ناحیه وارد میشه . آیا این ناحیه اکنون بی اهمیت است؟؟ آیا این چرخه فشرده سازی از اینجا

شروع میشه مثل هر جای دیگه ای ???

2. The big money removed the buy orders like this and it cost millions to do so isn't likely to be forgotten regardless of how long it takes for this area to be revisited. So once this area of compression is complete, revisited and passed through, is this area now irrelevant? Will the whole compression cycle start again here just as likely as anywhere else?

مثالی دیگر :



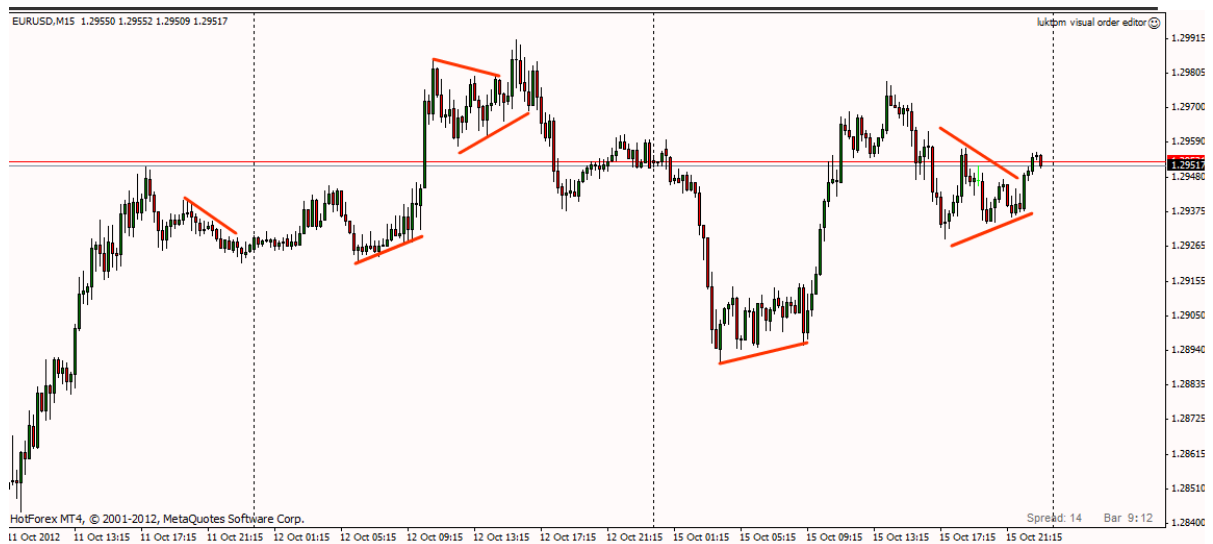
سوال دیگر که از IF می شود این است :

آیا RBR/DBD ها از RBD/DBR ها قدرتمند تر اند ???

در پاسخ IF :

اینها همه در مورد نقاط تصمیم گیری اند . نقاط تصمیم گیری درون FLAG ها و POLE ها .

مثالی دیگر :



مثالی دیگر :

: ۳۷۲#



خب از چارت بالا در نقطه A میبینیم که شادوهای بلندتری در بالای کندلها وجود دارد. این فشرده سازی نیست اما این یک **consumption** است یا حداقل یک علامت است که سفارشات فروش تازه کاران توسط **big money** ها مصرف شده اند. قیمت به سمت سفارش فروش که توسط **Big money** مصرف شده اند تقویت شده و با شتاب زدگی به عقب برگشته و شادوهایی را تشکیل داده است. پس از آن قیمت به بالا در رفته و تشکیل یک **buflag** را داده است. نقطه B که بیشتر سفارشات فروش را دارد مصرف شده است. دقیقاً زیر ناحیه ای که عرضه تبدیل به تقاضا شده است. به محض اینکه قیمت این ناحیه را که اکنون تقاضا در آن وجود دارد لمس میکند سفارش فروشی وجود ندارد که مانع تقویت قیمت شود لذا نقطه C تشکیل می شود.

اگر به سمت چپ تصویر نگاه کنید همچنین نواحی فشرده ای وجود دارد که قیمت هنوز آنها را ملاقات نکرده است که بدین معنی است که قیمت میتواند به تقویت خود تا زمانیکه سفارش فروشی وجود نداشته باشد ادامه دهد. (در این مورد کاملاً مطمئن نیستم). قیمت سه برچم دراز را تا رسیدن به یک برچم دیگر در سمت چپ تصویر تشکیل داده است. قیمت به صعود خود ادامه میدهد تا زمانیکه ناحیه سمت چپ به صورت فشرده یا **BUFLAG** باشد یعنی سفارش فروشی وجود نداشته باشد. قیمت زمانی متوقف می شود که در راه بالا رفتن به یک **BEFLAG** برخورد نماید (سفارشات فروش در آنجا وجود داشته باشند) و یا یک **POLE** دیگر وجود داشته باشد.

Rufus میگوید:

FLAG یک سیگنال ادامه دهنده است در حالیکه فشرده سازی یک سیگنال REVERSAL است .
 بله هر دو آنها در یک روند صعودی تقاضا را مصرف میکنند (میچوند) اما FLAG اغلب بسته
 هایی از سفارشات است که مصرف میشوند در حالیکه در CP شما معمولا لایه هایی از تقاضا را
 خارج میکنید .

نظر خانوم MEL در ارتباط با تصویر زیر :



خانوم MEL در تصویر زیر طرحی از روش معاملاتی خود را ارائه میدهد . ایشان میگویند این همان روشی است که آقای IF با آن کار میکنند:



به گفته ی آقای IF نواحی SWAP نواحی هستند که در گذشته چارت به عنوان عرضه و تقاضا مورد استفاده قرار گرفته اند .

در تصویری دیگر ایشان در مورد نواحی عرضه و تقاضا میگویند :



ایشان در ادامه میگویند :

در یک فشرده سازی اگر تمامی نواحی DEMAND به صورت SPIKE باشند و قیمت، LOW آخرین تقاضا را بریک کند به DEMAND دیگری خواهد رفت و تمام ناحیه فشرده سازی تحت عنوان یک POLE در نظر گرفته میشود و بیس پل در اطراف آخرین DEMAND در نظر گرفته می شود .

If all of the D's are spiked, and price breaks the low of the highest D, it will go to the next D. The whole cp zone can be viewed as a pole, the base of which is inside the lowest D of the cp.

آقای Benhur در ادامه میگویند :

#۴۷۹ :

برای فهم بهتر فشردگی سازی شما باید از خود بپرسید : چرا من باید به فشردگی سازی قیمت توجه کنم ؟؟

بنابراین بهتر است که با یک تعریف شفاف از فشردگی سازی رو به رو شویم. فشردگی سازی یعنی وقتی که قیمت از یک سطح دور میشود (عرضه یا تقاضا) در حالیکه مشغول پاکسازی سفارشات بر سر راه است. برای مثال در تحرکات قیمتی به صورت فشردگی سازی قیمت از یک ناحیه demand دور می شود و بر سر راه خود بیشتر سفارشات خرید را تا رسیدن به ناحیه ی supply پاک میکند. چرا باید به این موضوع توجه کنیم؟؟ زیرا وقتی قیمت به ناحیه فشردگی باز میگردد ما میتوانیم فرض کنیم که سفارشات خیلی کمی بر سر راه برای بازگشت قیمت وجود دارد. بنابراین وقتی قیمت به ناحیه supply رسید و به عقب بازگشت میتوانیم بگوییم که سفارشات خرید بسیار کمی بر سر راه وجود دارند که مانع ریزش قیمت شوند چراکه از قبل این سفارشات پاکسازی شده اند.



در ادامه سخنانی از IF را با هم میخوانیم :

#۴۸۶ :

شما درست میگویید .

ما نمیدانیم که قیمت در یک ناحیه فشردگی به درون فشردگی سازی می رود تا اینکه وارد منطقه فشردگی سازی می شود. یک معامله گر محافظه کار میتواند منتظر ورود قیمت به ناحیه فشردگی سازی شود سپس اقدام به معامله نماید. اما اگر قیمت به صورت فشردگی به یک ناحیه در تایم فریم بالاتر وارد شود میتوانیم خوشحال باشیم که در آن ناحیه وارد معامله شویم. در صورتیکه قیمت به صورتی ماهرانه به بالا رفتن خود ادامه دهد اجازه میدهد واکنش در آن ناحیه قوی باشد. ما از فشردگی سازی همواره استفاده میکنیم. برای شروع پیشنهاد میکنم فقط فشردگی سازی ها را در تایم فریم های بالا به نواحی مناسب را معامله کنید. با اینکار میتونید از فشردگی سازی قیمت در موقعیت های دیگر نیز استفاده کنید.

در ادامه :



در ارتباط با فشرده سازی با یکدیگر نظر یکی از تریدرهای سایت RTM به نام MADWT میخوانیم :

#۵۱۸:

معامله گری چارت شبیه به یک بازی ورزشی است . در ورزش ما نیاز داریم که تاکتیک های متفاوتی را در نواحی متفاوتی از زمین به کار گیریم . آیا فوتبال لیگ راگی استرالیا را دیده اید ؟؟؟ اگر بله ؟؟ در میانه زمین چه چیزی مشاهده کردید ؟؟؟ شما گل و لای ، خون ، صدمات و چیزهای دیگری را خواهید دید . اینجا جایی نیست که شما به نمایش بازی کلیدی خود بپردازید . نسبتا مایلید که

بازی کلیدی خود را زمانی به اجرا بگذارید که نزدیک به خط محوطه هستید. در مورد نمایش کلید خود در هر جای زمین مطمئن نیستید. در معامله گری نمایش کلیدی شما سفارشات هاست که قرار میدهند و کجا قرار دادن این سفارشات موضوع اصلی بحث ماست. به عنوان یک معامله گر ما نیاز داریم که نواحی را که در آن فرصت هایی قرار دارند بشناسیم. نواحی در چارت که در آن شانس و اقبال موافق ماست. نواحی عرضه و تقاضای قوی این فرصت ها را برای ما میسازند. این نواحی جاهایی هستند که ممکن است یک حرکت آغاز شود. اینجا جایی است که ما میتوانیم نمایش کلیدی خود را اجرا کنیم. در یک ناحیه عرضه قوی ما انتظار داریم که سفارشات بسیار عظیمی از فروش وجود داشته باشد و قیمت فر بریزد. در یک ناحیه قوی تقاضا ما انتظار داریم که سفارشات بسیار وسیعی از خرید وجود داشته باشد که باعث شود قیمت به بالا برود. هر چند به عنوان مقایسه با بازی ورزش ما، یک تیم ممکن است در یک ناحیه بسیار مناسب قرار داشته باشد اما بازیکنان کلیدی اش در آن ناحیه برای ساختن فرصت های طلایی قرار نداشته باشند. هر چند زمانیکه همه چیزی در سر جای خود قرار دارد میتواند منتظر یک اتفاق خوب بود. زمانیکه ما در یک موقعیت مناسب در چارت هستیم چگونه میتوان فهمید که شانس با ما همراهی بسیاری دارد؟؟ این سوال بسیار مهمی است. به عبارتی دیگر اگر ما در یک سطح قابل توجه ای از عرضه هستیم و آماده ی فروش می باشیم چه چیز باعث می شود که قیمت سریعاً ریزش کند؟؟؟ تنها چیزی که باعث متوقف شدن ریزش قیمت می شود (از اخبار گرفته تا انواع زمانی مارکت ها و...) سفارشات خریدی هستند که منتظرند مصرف شوند تا قیمت رو به بالا برگردانند یا ریزش را به تاخیر بیندازند. اگر هیچ سفارش خریدی برای مصرف شدن وجود نداشته باشد تا قیمت را به بالا بازگرداند فشار فروش در ناحیه عرضه باعث ریزش سریع قیمت میشود. قیمت مجاز به ریزش خواهد بود تا زمانیکه به یک ناحیه تقاضا نزدیک شود که در آن سفارشات خرید منتظر باشند. این فرایند میتواند به صورت زیر خلاصه شود:

ما میخواهیم در یک ناحیه عرضه قوی بفروشیم اگر بدانیم که سفارشات خریدی که کمین نموده اند در راه بالا رفتن قیمت و رسیدن به ناحیه عرضه مصرف شده اند.

ما میخواهیم در یک ناحیه تقاضای قوی بخریم، اگر مطمئن باشیم که در راه پایین آمدن قیمت سفارشات فروشی را که کمین کرده اند مصرف نموده است.

ما میدانیم که چه موقع در یک ناحیه عرضه یا تقاضا هستیم و میتوانیم این را از روی چارت ببینیم. مشکل اینجاست نمیتوانیم ببینیم چه تعداد سفارشات خرید در ریز ما و چه تعداد سفارشات فروش در بالای ما قرار گرفته اند. هر چند میتوانیم یک حدس علمی به صورت بصری روی سفارشات که از قبل مصرف شده اند در این نواحی داشته باشیم.

تشخیصی بصری مصرف سفارشات را فشرده سازی میگویند.

اگر قیمت به بالا برود و فشرده شود سفارشات خرید در مسیر فشرده سازی مصرف شده اند. اگر سفارشات خرید مصرف شده باشند سفارشی در کمین نمی ماند. به عنوان مثال وقتی قیمت به یک ناحیه عرضه قوی نزدیک می شود و فشار فروش بر قیمت وارد می شود قیمت یک راه باز برای بازگشت و نفوذ در مسیر فشرده سازی خود دارد. قیمت آزاد است که ریزش نماید چراکه سفارش

خریدی در راه باقی نماده است. و به ریزش خود ادامه میدهد تا زمانی که به یک ناحیه تقاضا برسد که سفارشات خرید در آنجا منتظر باشند.

به همین صورت اگر قیمت در راه پایین آمدن و نزدیک شدن به یک ناحیه ی تقاضای قوی فشرده شود در این راه پایین آمدن سفارشات فروش مصرف می شوند و اگر این سفارشات مصرف شده باشند سفارش فروش در بالای قیمت کمین نکرده است و قیمت آزادانه وارد محوطه ی فشرده سازی می شود بدون اینکه مانعی بر سر راهش باشد و این صعود ادامه می یابد تا زمانی که قیمت به یک ناحیه عرضه دیگر که در آن سفارشات فروش منتظر هستند برسد .

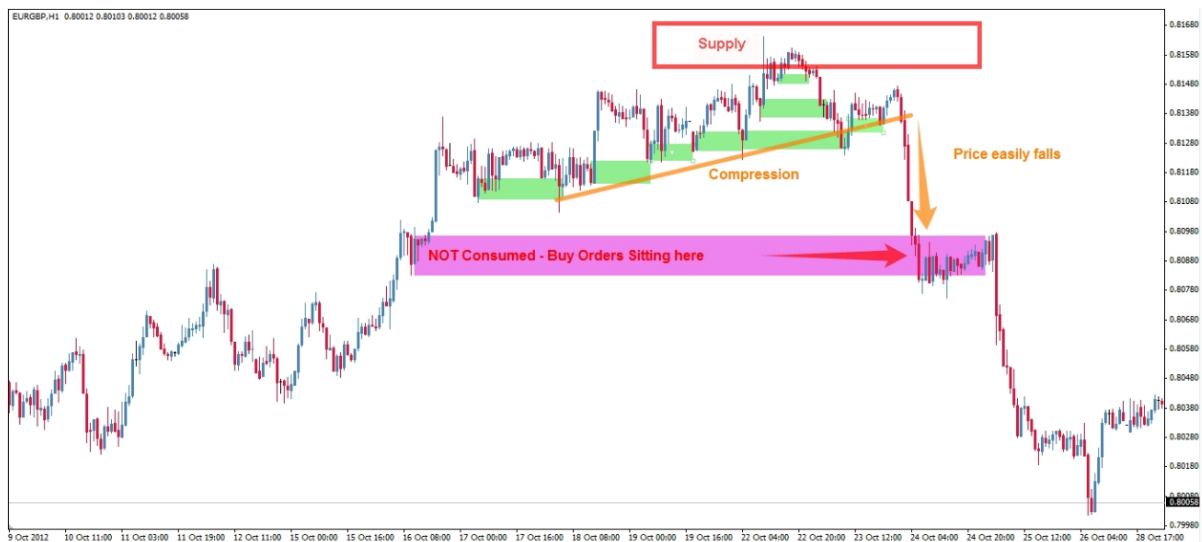
بنابر این دلایل :

یک نقطه ی ایدال برگشت برای موقعیت فروش ، ناحیه ی قویی از عرضه است زمانی که قیمت به صورت فشرده وارد آن ناحیه می شود.

یک نقطه ی ایده آل برای موقعیت خرید ، ناحیه ی تقاضای قویی است که قیمت به صورت فشرده وارد آن ناحیه میشود.

با دانستن اینها نواحی عرضه و تقاضا مکانهایی هستند که شما باید بازی کلیدی خود را رقم بزنید . و فشرده سازی به شما میگوید که این یک موقعیت ایده آل است که در آن وارد شوید . این همان دلیلی است که تشخیص و فهم فشرده سازی برای معامله گران به روش PA مهم است.





در ادامه توضیحات آقای IF را در تصویر زیر میبینیم :









۶۸۰

در ادامه توضیحات آقای IF در ارتباط با تصویر ریز را با هم میخوانیم :

مطمئنم که این جمله رو شنیدید (مخصوص تازه کار ها) :

زمانیکه فکر میکنی باید بخری ، بفروش و زمانیکه فکر میکنی باید بفروشی بخر .

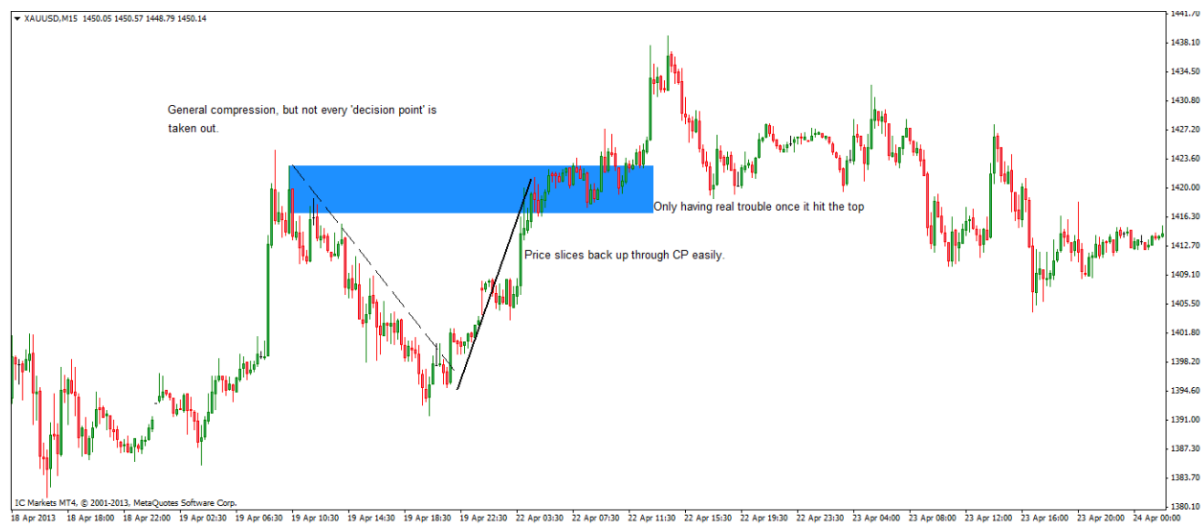


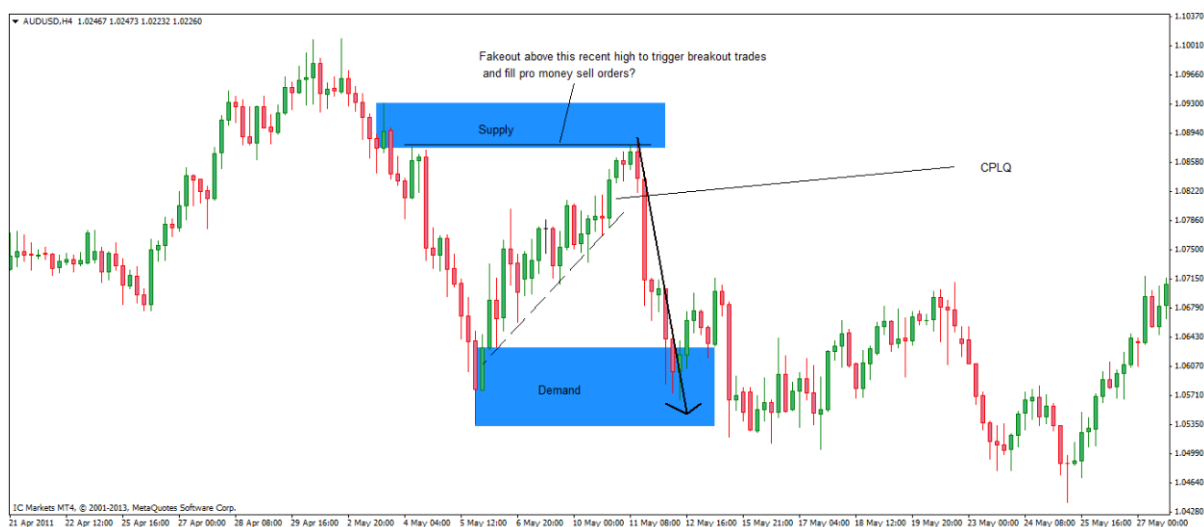
معامله گران بزرگ در اینجا تعداد بسیار زیادی سفارش فروش مخفی در مارکت قرار داده اند(در هر H جدید که در آن فشرده سازی اتفاق افتاده فروخته اند . سپس اونها قیمت رو بالای H های اخیر میبرند اون هم با مومنتوم حرکتی بالا . این بسیاری از فروشندگان ضعیف رو میترساند و آنها را خارج میکند و باعث می شود معاملات فروششان را ببندند و وارد خرید شوند. این اتفاق همچنین معامله گران (خریداران) بریک آوتی را هم هیجان زده میکند (هههه اینا دیگه واقعا تازه کارند) و آنها هم میخرند . درست در لبه ی ناحیه فوق سطل های بسیاری از سفارشات خرید سفارشات فروش اونها رو پر میکنند .

این همون دلیلیه که وقتی ما فشرده سازی قیمت رو معامله میکنیم باید اول منتظر اینگلف باشیم یا اینکه خیلی خوب بدونیم لبه ی ناحیه بعدی کجاست که معامله مون رو بر اساس اون برنامه ریزی کنیم .

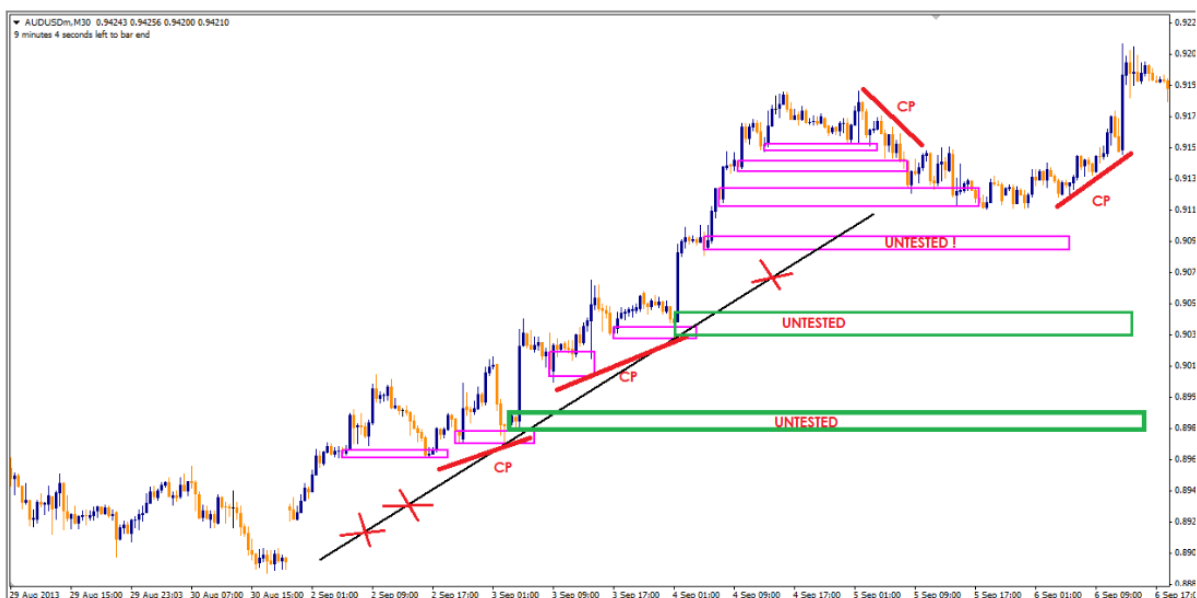
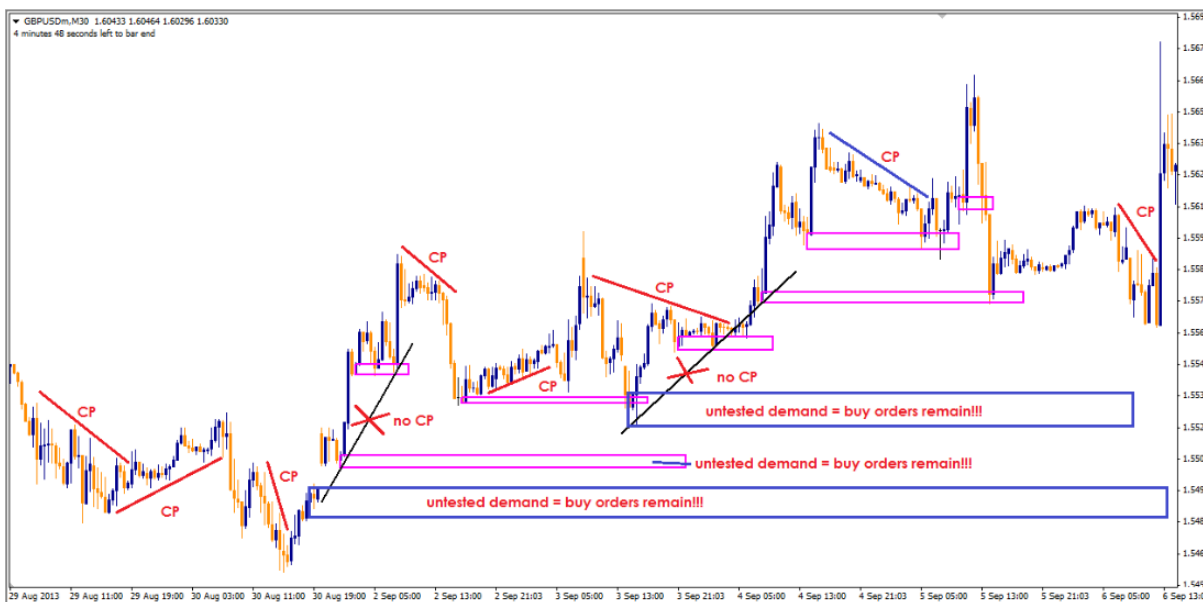








در نواحی فشرده سازی طبق گفته ی آقای **Les-Paul** نباید عرضه و تقاضای تست نشده وجود داشته باشد . در صورت وجود ناحیه ی عرضه و تقاضای تست نشده قیمت در راه بازگشت در این نواحی با مانع رو به رو می شود .



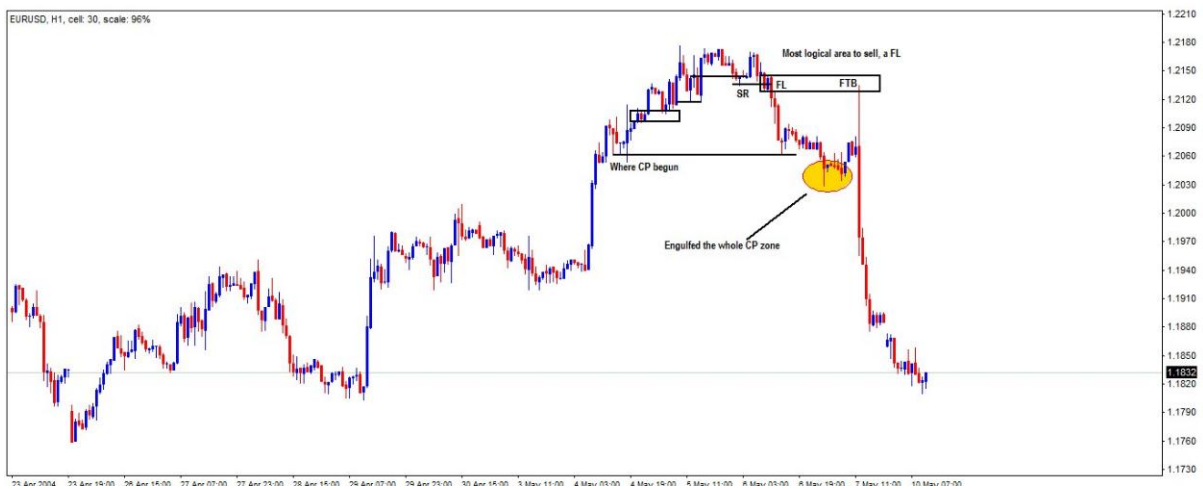
و در ادامه تعریف آقای Benhur از فشرده سازی را با هم میخوانیم :

برای پیدا کردن CP به قیمت نگاه کنید در حالیکه در حال خریدن به یک سمت است سفارشات سمت دیگر را مصرف میکند . به طور خاص :

قیمت به بالا می خزد در حالیکه تقاضا را مصرف میکند . یا قیمت به پایین میخزد در حالیکه عرضه را مصرف می نماید.



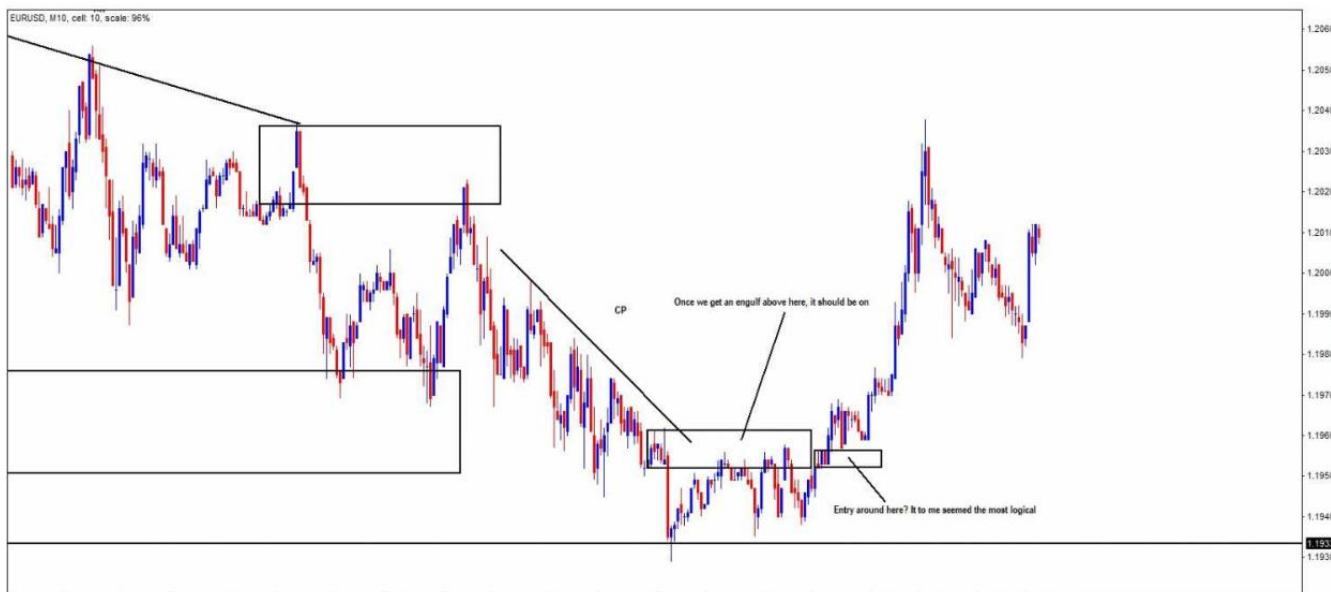
در ادامه مطالب آقای ARON را باهم میخوانیم :



دوستان در چارت زیر ترکیبی از مباحث را داریم. این اون چیزی است که من دیده ام. یک ناحیه SR شکسته شده و سپس یک FL واضح شکل گرفته است. من این نوع از FL ها بسیار دوست دارم. خوب، قیمت به صورت فشرده در حال پیشروی به پایین بوده یک LQ را درست در ناحیه FL AREA ایجاد نموده است. به محض اینکه قیمت به ناحیه عرضه می رسد ما میتوانیم یک فشرده سازی جمع و جور را به سمت ناحیه SR ببینیم. بنابراین گذشته چارت میدانم که SR ها دقیق نیستند و من اونها رو بیشتر به عنوان محدوده در نظر میگیرم بنابراین اکنون ما یک فشرده سازی به سمت SR داریم. آیا این ناحیه را TOUCH TRADE میکنیم یا به نظرم برای شروع بهتر است منتظر سیگنال PA در این ناحیه باشیم.



من چارت تایم ۱۰ دقیقه ای این را دیدم نمیگویم که این موقعیت را ترید کرده ام اما منتظر این بودم که بیشتر نواحی اصلی SUPPLY درون ناحیه فشرده سازی اینگلف شوند و به محض اینکه این اتفاق افتاد:



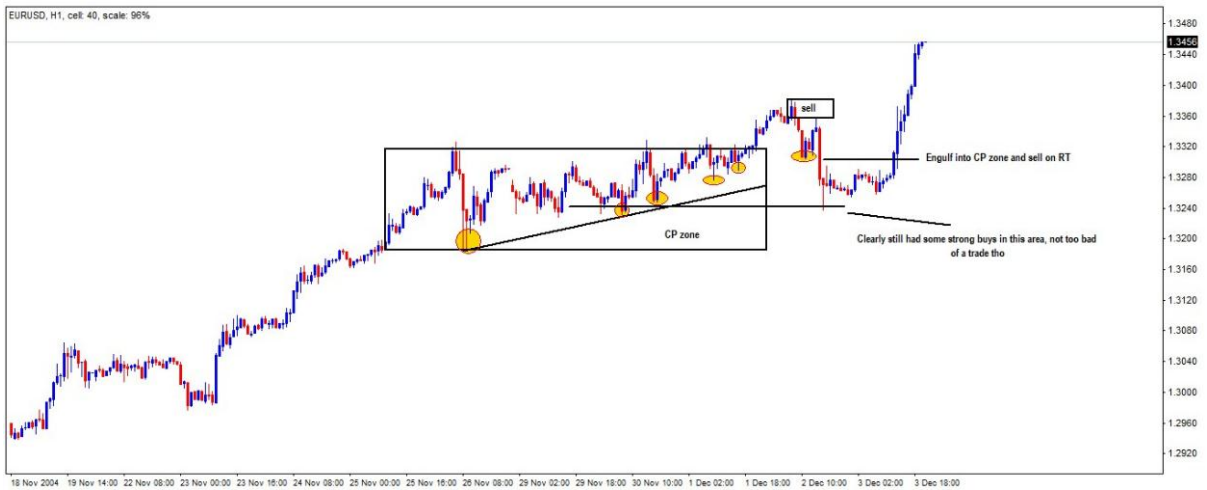
در ادامه پست های بعدی :





در بسیاری از موارد این را مشاهده کرده ام :

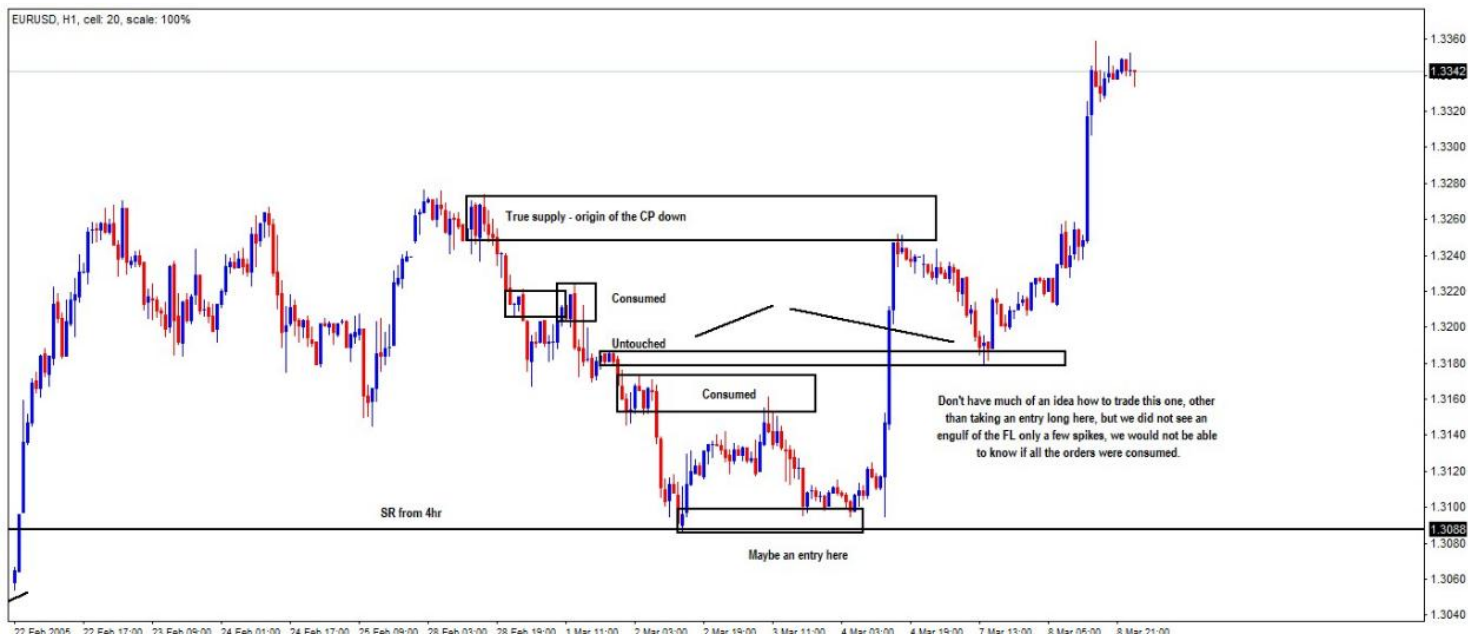
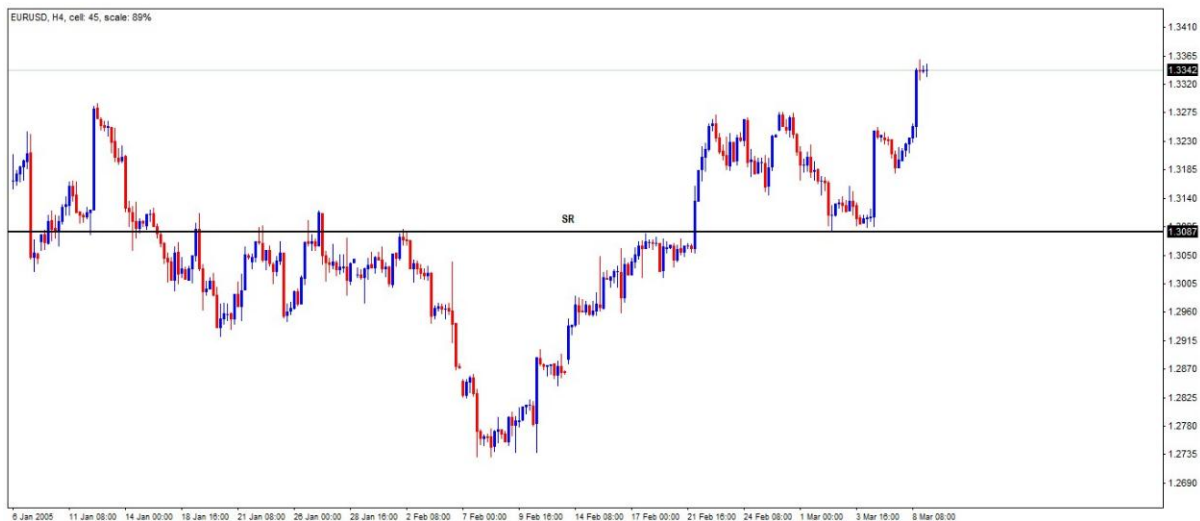
CPLQ و واکنش به بیس نقدینگی آن :



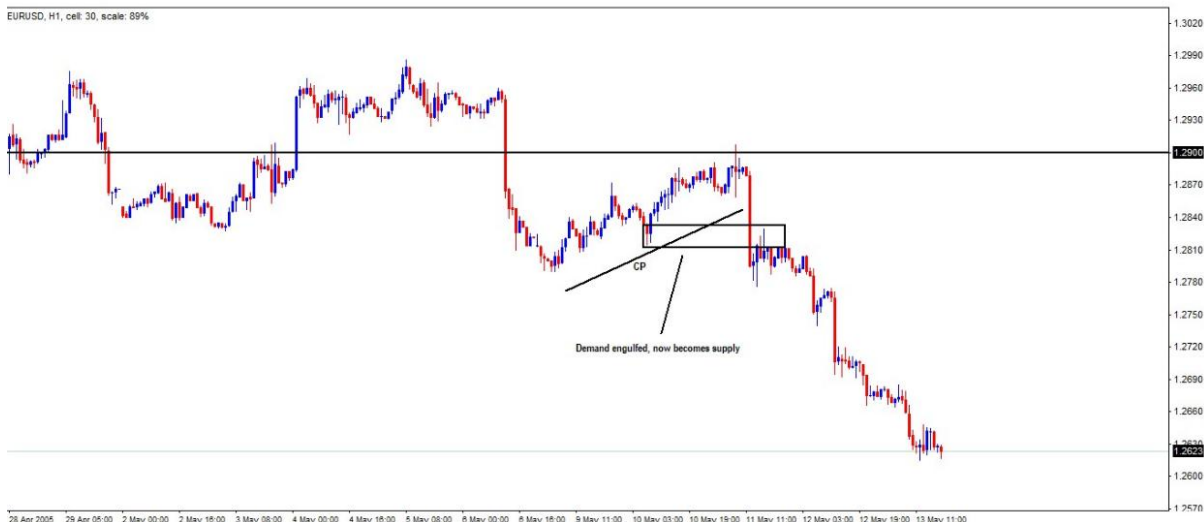


در پاسخ به تصویر قبل :

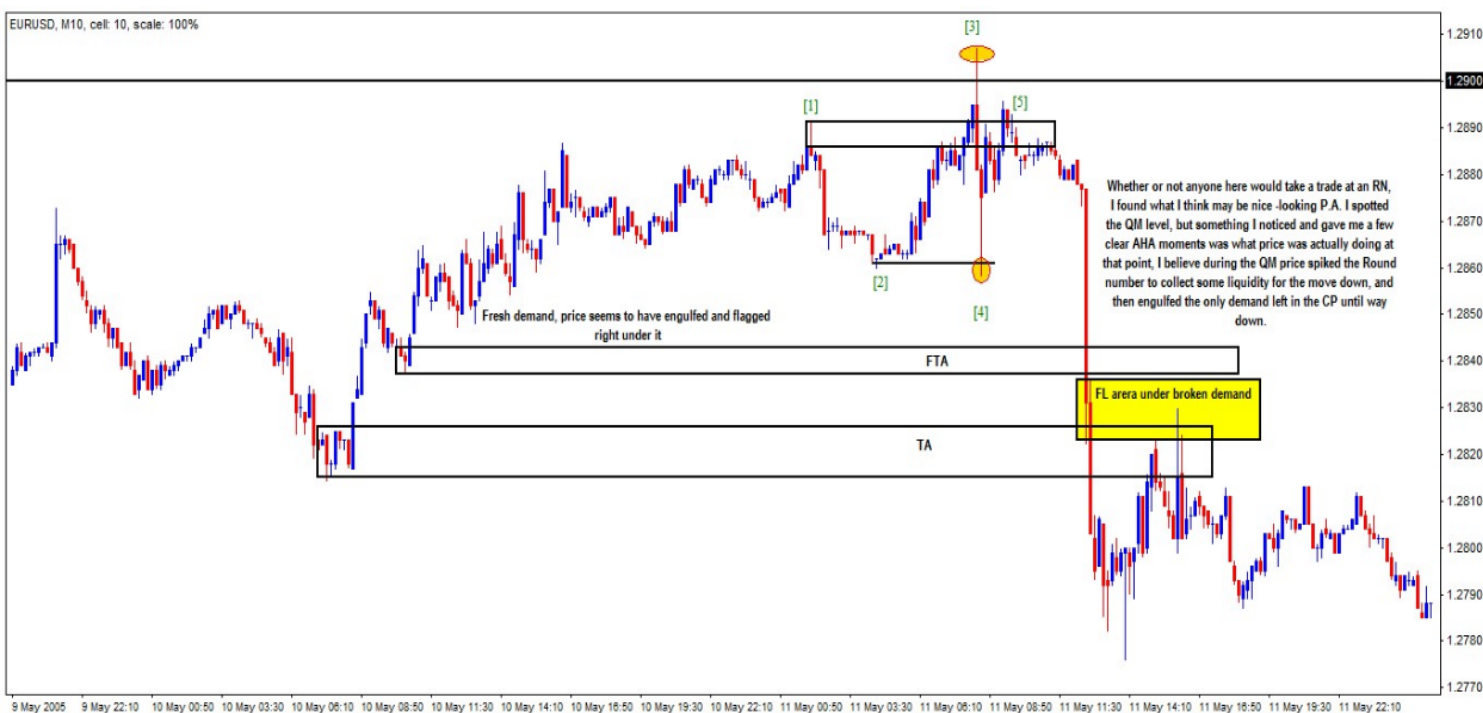




در تصویر بعدی نگاهی به اعداد رند می اندازیم که نواحی SR را برای ما میسازند و همچنین نزدیک شدن قیمت به صورت فشردگی به این اعداد:



و در نمایی کوچک تر :



در ادامه :

در تایم فریم یک ساعته یک فشرده سازی مشاهده میکنیم یک ناحیه را مشخص کرده که نشان میدهد عمده سفارشات در آن مصرف شده اند . و همچنین یک ناحیه تقاضا را نیز با رنگ زرد مشخص کرده ام که نیاز است اینگلف شود تا وارد معامله شوم . قیمت دو بار تلاش کرده میبینیم که در بار سوم قیمت ناحیه رو اینگلف میکند لذا در تایم فریم پایین تر به دنبال موقعیت مناسب برای ورود خواهیم بود .



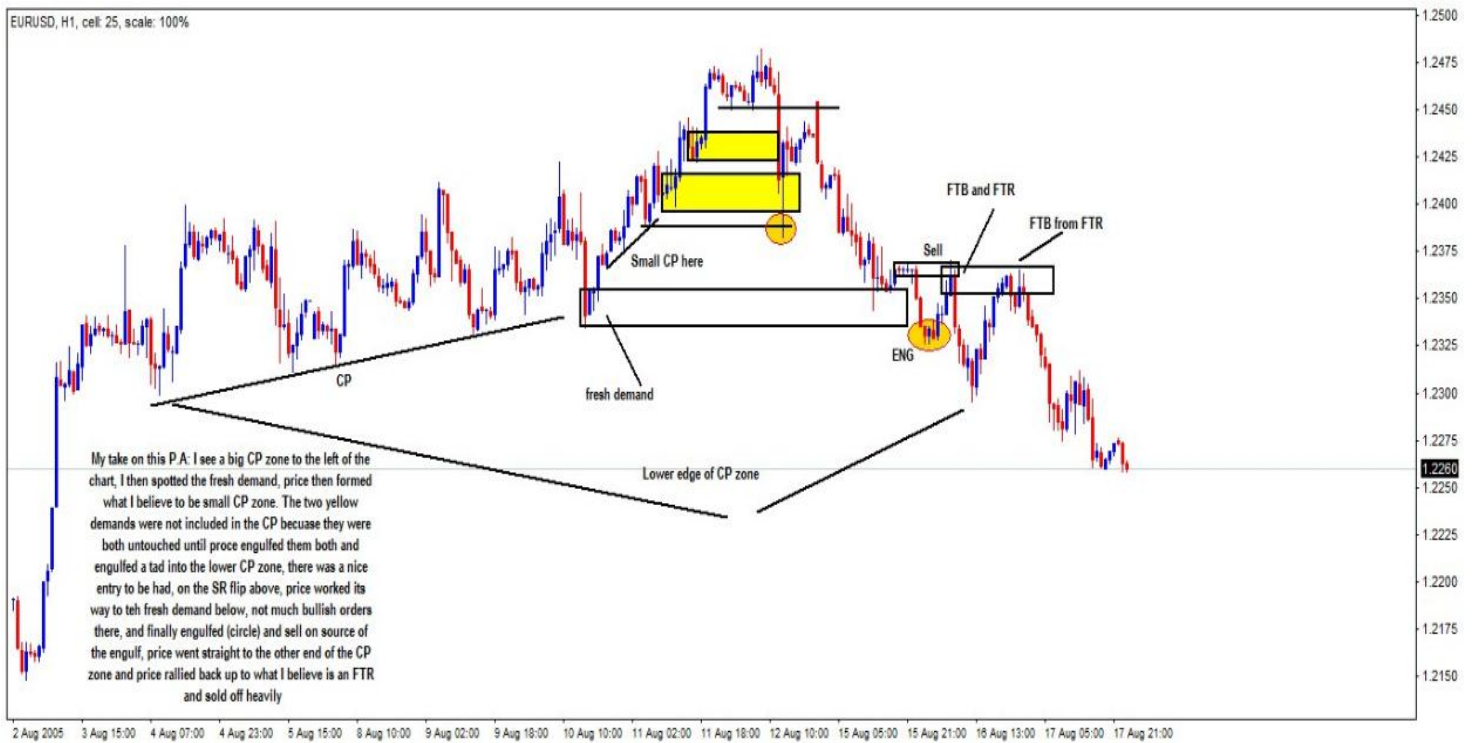
چارت بعدی تایم ۱۵ دقیقه ای رو نشون میده که من منطقه ورودم رو در اون تعیین کردم :



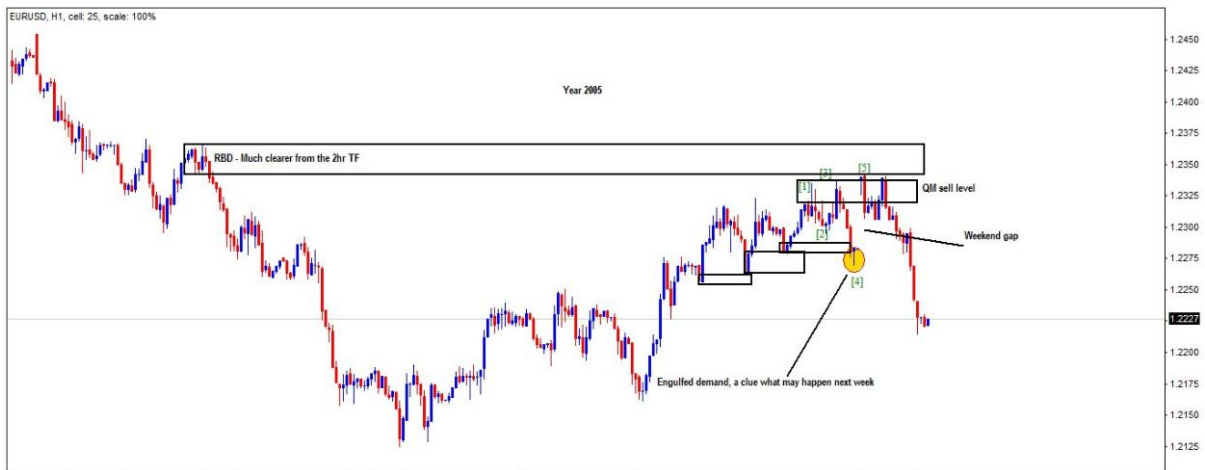


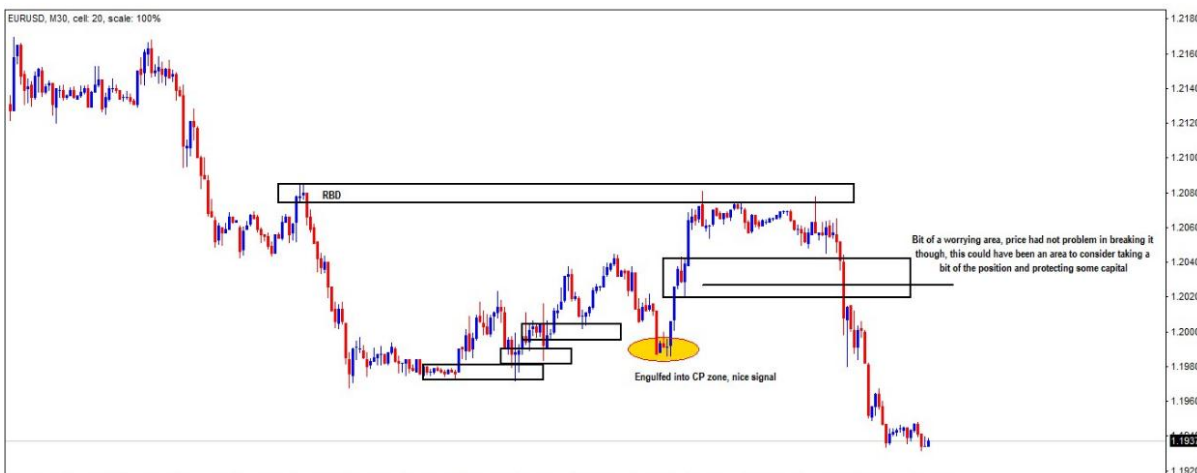


چارت بعدی تایم یک ساعته را نشان میدهد :



در ادامه مثالی دیگر از ARON :





در ادامه مثالی دیگر از ایشان :

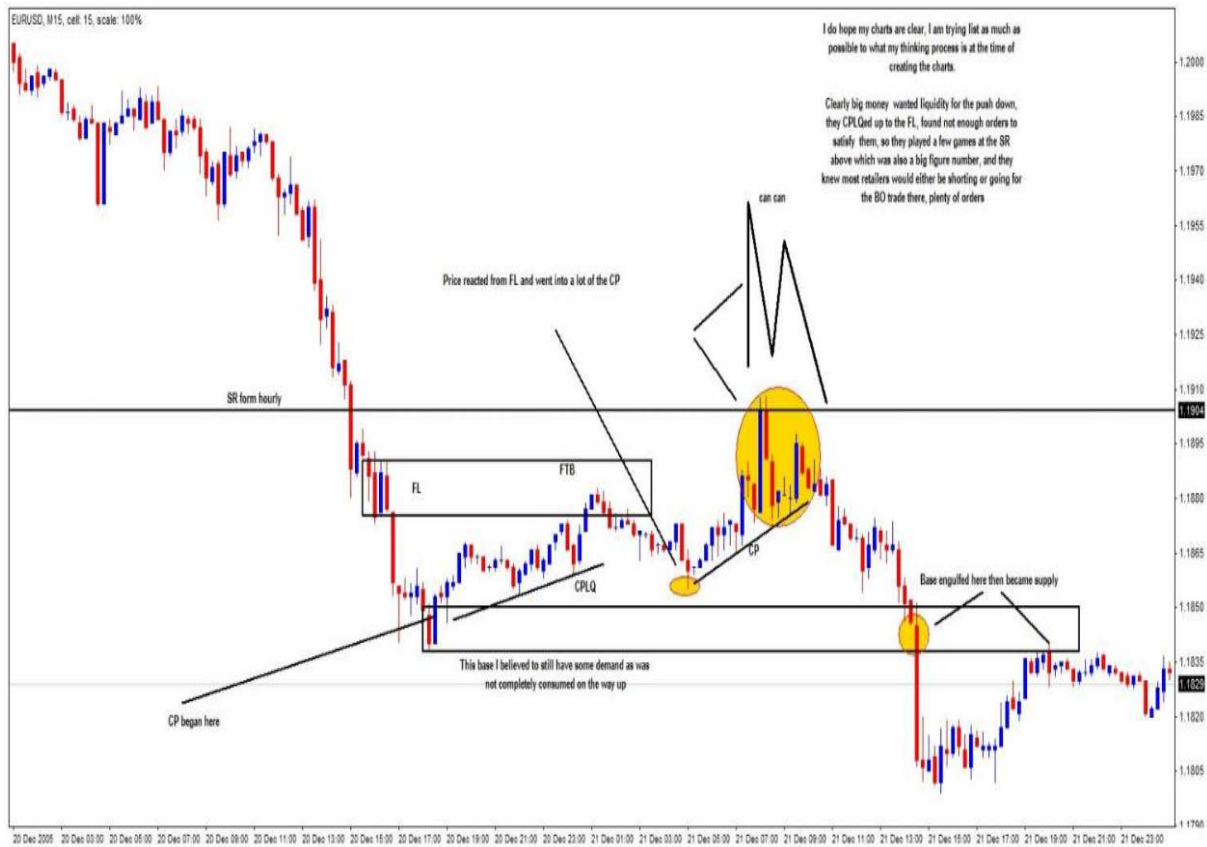


در برنامه من نیست که حساب مجازی معامله کنم . در چارت بالا میبینید که قیمت در یک ناحیه تقاضای هفتگی است و من برای تعیین نقطه ورود خود وارد تایم فریم پایینتر می شوم . بلاخره پس از ماهها جستجو تایم فریم ۱ ساعته برای ورود مناسب میدانم . ابتدا یک فشرده سازی متوسط را به ناحیه سفید رنگ میبینیم که معتقدم سفارشات عرضه را پاکسازی نموده است . بجز ناحیه ی زرد

رنگ که هنوز FRESH باقی مانده است. ناحیه شماره یک به نظرم به اندازه کافی مناسب است که سفارشات فروش ناحیه زرد را مصرف کرده باشد. و همچنین در شماره ۲ یک FL میبینیم بنابراین من در آنجا یک سفارش خرید قرار میدهم و در شماره ۳ استاپ میخوم. سپس میبینم که قیمت یک بیس تقاضا در شماره ۳ تشکیل داده و سپس تمامی نواحی مهم مرا اینگلف میکند. سفارشی را در زیر ناحیه شماره ۳ قرار میدهم و قیمت با اختلاف ۲ پیپ آنرا وارد نمیکند. سپس قیمت وارد شماره ۵ می شود یعنی انتهای محدوده فشرده سازی و در آنجا یک CAP زیبا میسازد. به جهت اینکه فکر میکردم سفارشات در اونجایی که اوردر خرید گذاشته بودم هنوز باقی مانده اوردر را پاک نکرده و قیمت در بازگشت مرا وارد کرد و تارگتم را در ناحیه B زد.

در ادامه:





در ادامه :





جناب Harry در ارتباط با شکل زیر میگوید :



اینکه هر مجموعه ای از شادوها را بتوان فشرده سازی نامید اینگونه نیست . فشرده سازی باید نحوه ی مصرف شدنش به قدری به یکدیگر نزدیک باشد که تمامی سفارشات در آن محدوده خورده شوند . به عبارتی قیمت باید به اندازه ی کافی به بیس قبلی خود نزدیک شود . در شکل بالا ناحیه فشرده زیرین واقعا عالی است اما بالایی اندکی سفارشات فروش در آنجا در نواحی بیس باقی مانده است .

در ادامه به مثالی از ARON که در آن قدرت فشرده سازی را مقایسه میکند می پردازیم :





و باز هم از ARON :





نمونه هایی دیگر از ایشان :



در تایم فریم پایین تر :



در ادامه مثالی دیگر از ایشان را میبینیم :





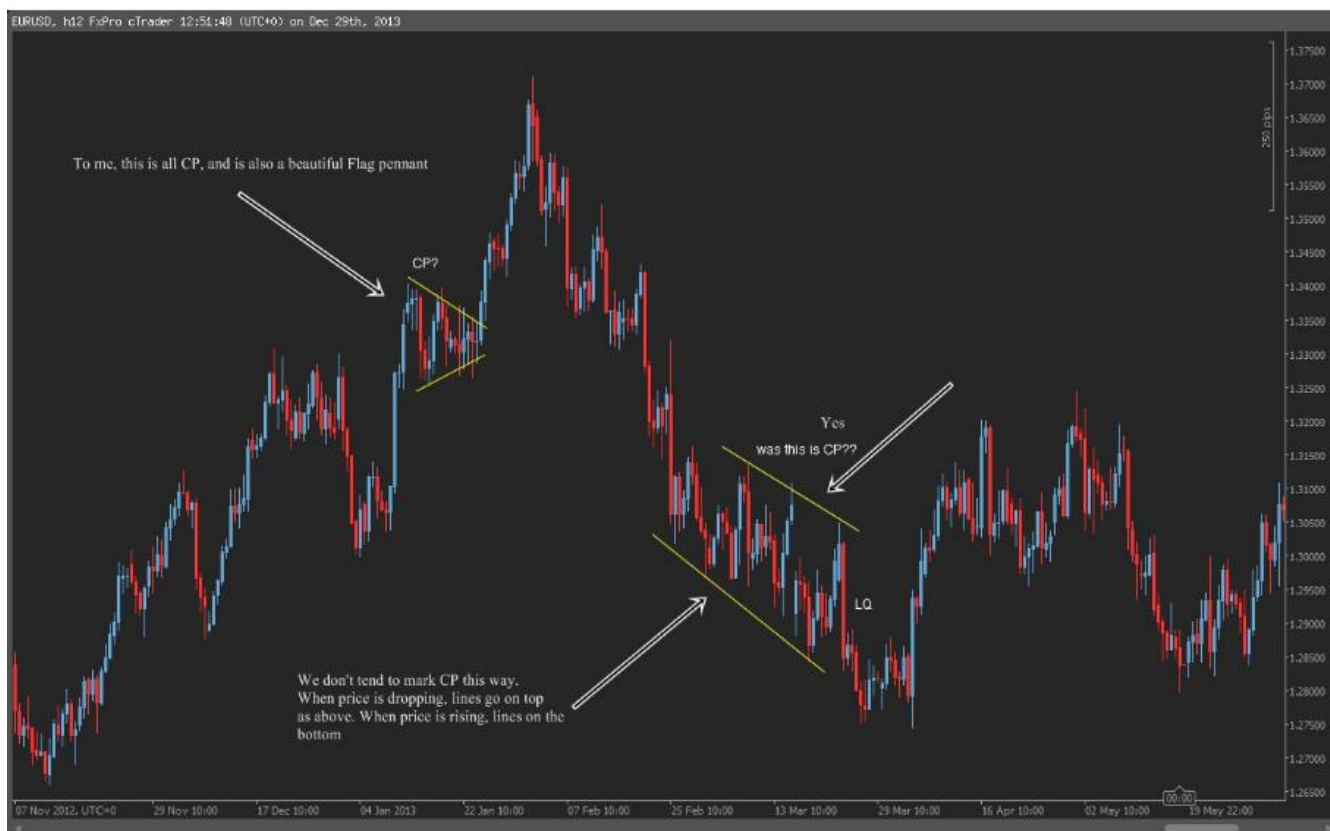
نکته ی اساسی در مبحث فشردگی سازی این است که از خود دو سوال بپرسیم :

آیا قیمت در این نحوه ی بالا رفتن یا پایین آمدن تمامی سفارشات سر راه خود را مصرف کرده است
یا نه (سفارشاتى که روی بیس های حرکت جاگرفته)

آیا در این فشردگی سازی قیمت در حال نزدیک شدن به یک ناحیه ی FRESH است؟؟؟

با پاسخ دادن به این سوالات میتوان فهم بهتری از عملکرد قیمت داشت .

در ادامه بحث به توضیحات ARON در پست یکی از دوستان می پردازیم :





توضیحات ARON در باره پست یکی از دوستان :



در ادامه :





۱۰۰

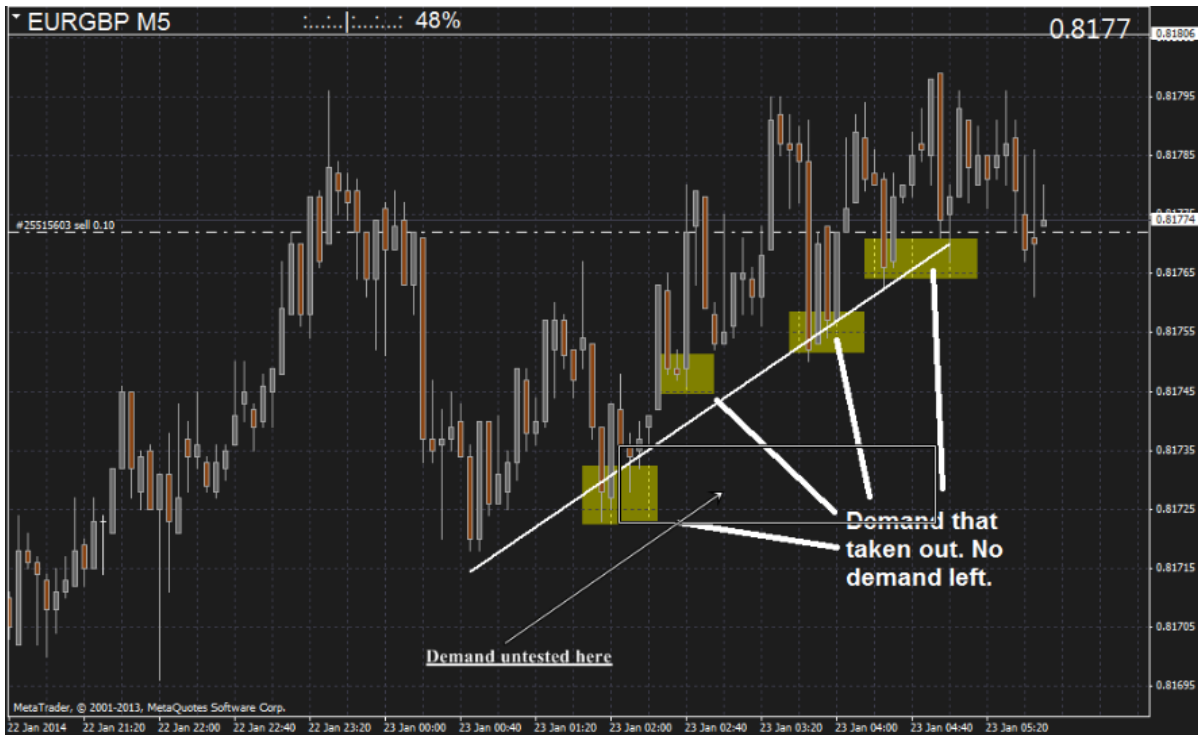
تصحیح آقای Harry از تکلیف یکی از دوستان :



در ادامه MIKEYWAY :



نظر ARON در ارتباط با شکل زیر و در ادامه تصحیح IN2FOREX از ایشان :



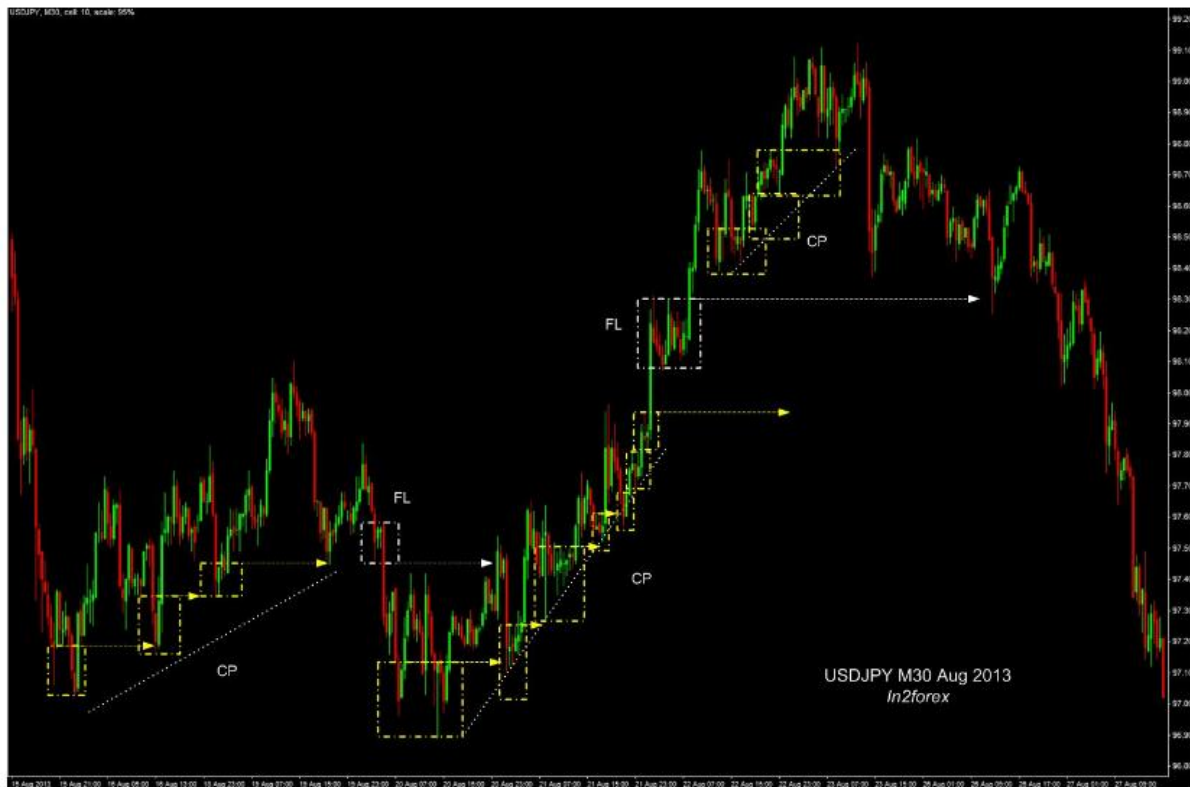
: IN2FOREX



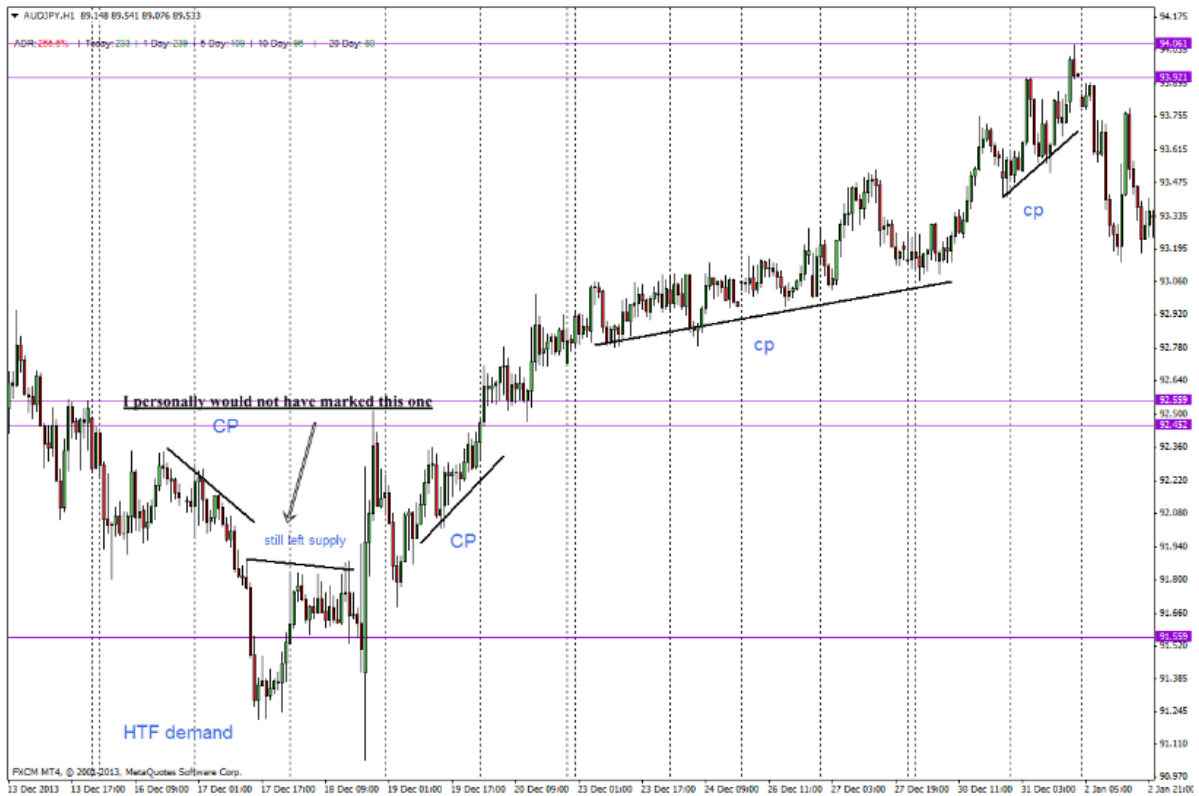
در ادامه پست IN2FOREX را میبینیم :



تایم فریم پایین تر :

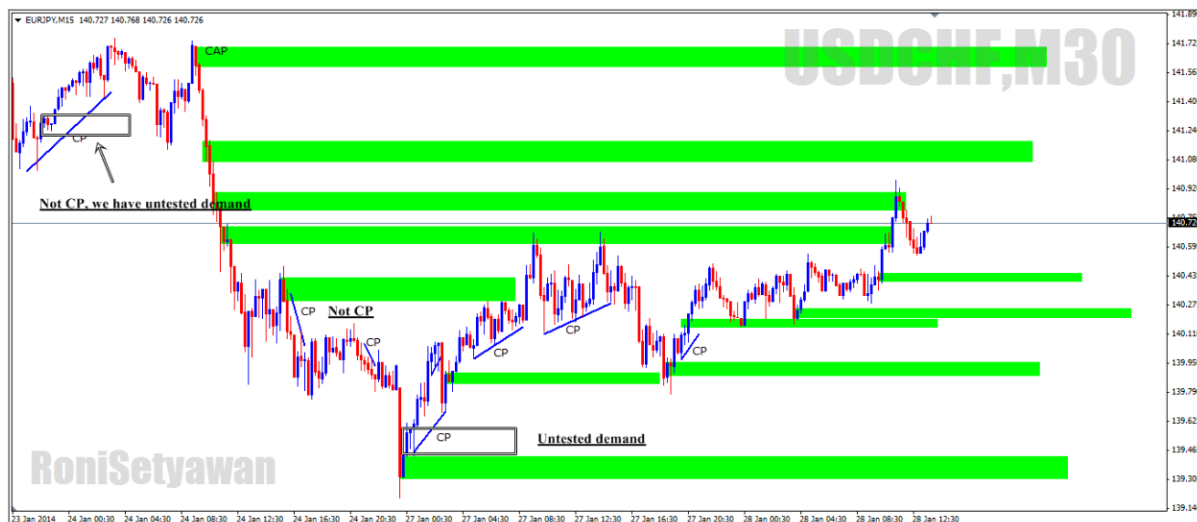


بازهم ARON و نظرش در مورد پست دیگری :



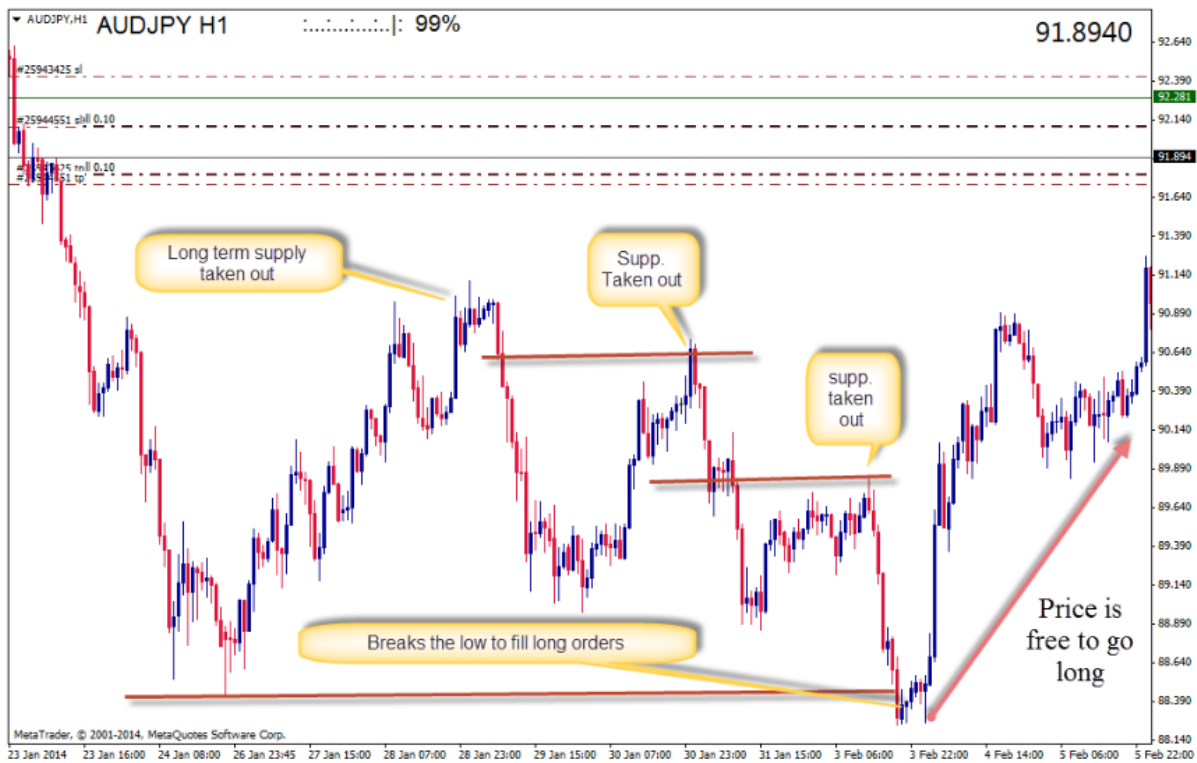
پست دیگری از IN2FOREX :



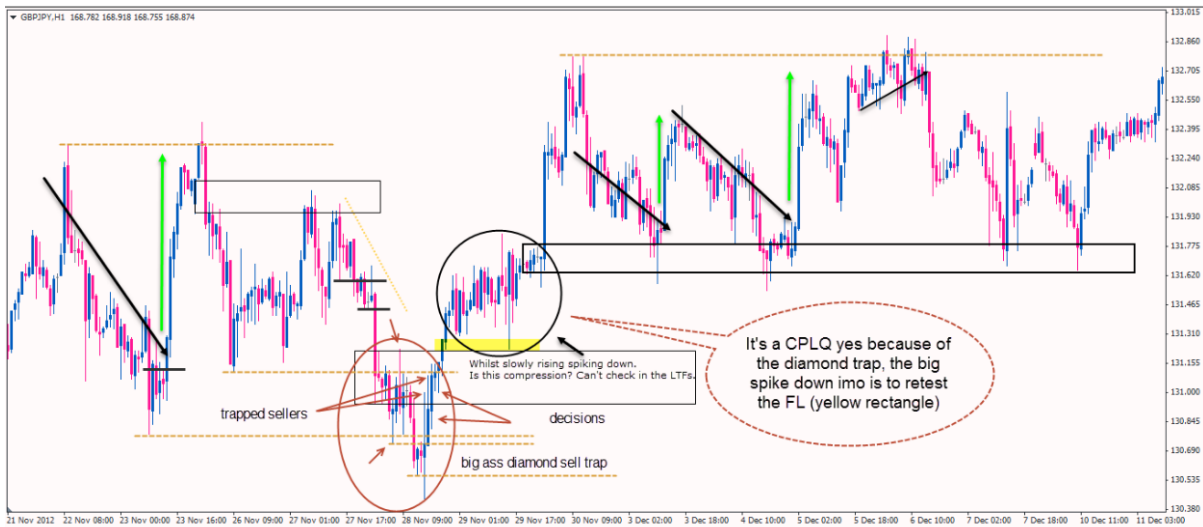


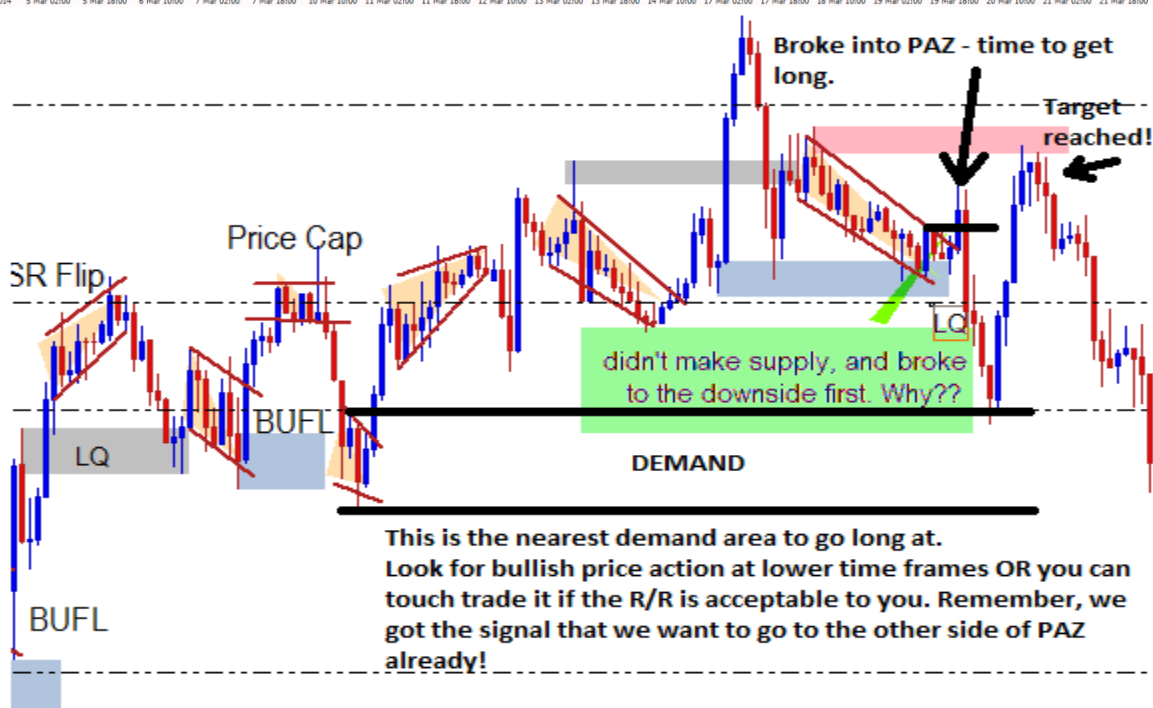
: IN2FOREX در ادامه











به گفته ی آقای **Benhur** فشرده سازی به خودی خود یک سیگنال نیست بلکه نشانی از ضعف یک ناحیه است.

پایان