

# Read The Market

Advanced Price Reading Traders Community

Topic: FTR

By: Les\_Paul

Translator: Salivan

## (۱) معرفی :

قبل از حل پازل PA و قبل از اینکه بتوانیم آن را با موفقیت بخوانیم ابتدا باید بتوانیم قسمت هایی را که این پازل را تشکیل میدهند بفهمیم . بعد از همه ی اینها ، هر ساختمان از قطعات آجر و سنگ ساخته شده است .

برای همه ی ما در **RTM** ، زیبایی پرایس اکشن در ساختار خیره کننده همچون کلیسای جامع شارتر می باشد . تنها تفاوت در این است که آجر و سنگ های ساختمان واقعی در اینجا **FTR,PRICE** ساختمانی ساختار قیمت هیچ چیز به اندازه **FTR,ENGULF** مهم نیست .  
**CAPS,ENGULFS,FAKEOUTS,QUASIMIDOS,DIAMONDS** و غیره است . در بلوک های

در این مقاله من قصد توضیح یکی از این دو بخش مهم از ساختار قیمت یعنی **FTR** را دارم . با همدیگر توضیح خواهیم داد که این به چه شکلی است ، کجا میتوان آن را پیدا کرد و نقش آن در ساختار قیمتی چیست .

**FTR** را باید قبل از اینکه کسی بتواند به مراحل بعدی برود به درستی فرا گرفت . لطفا عجله نکنید ، فراگیری **PA** یک سفر جالب است پس از آن لذت ببرید .

## (۲) **FTR** چیست ؟؟

خب . **FTR** در واقع چیست ؟؟ **FTR** به معنای ناتوان از بازگشت " Failure to Return " صبر کنید .... چه کسی میخواهد بازگردد ؟؟؟ آنها کجا میخواهند بازگردند ؟؟؟ چرا بر روی یک سطح آنها ناتوان هستند ؟؟؟  
این سه سوال مهم باید پاسخ داده شوند .

همه میدانند که وقتی قیمت به یک مانع مشخص نزدیک می شود یا آن را می شکند به محض اینکه آن مانع شکسته شود دو حالت ممکن است رخ دهد :

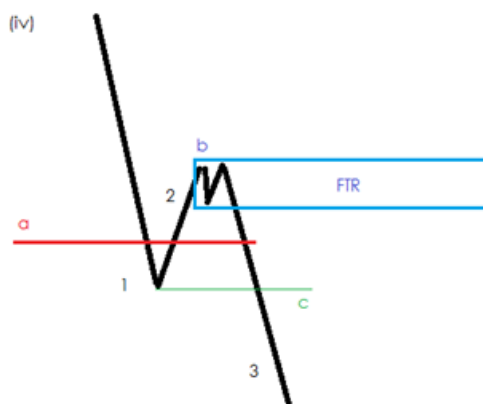
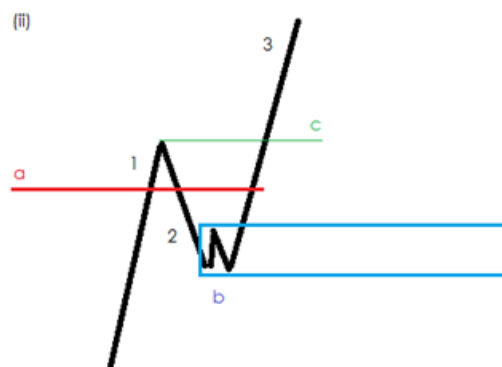
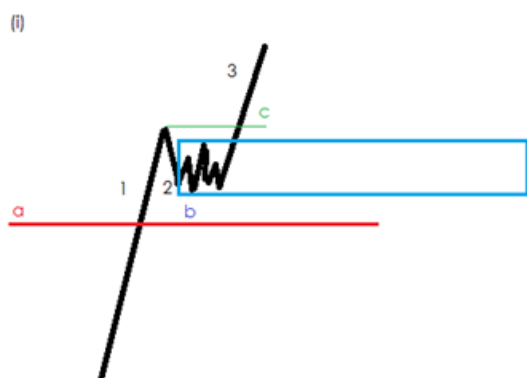
قیمت یا به زیر/بالا مانع باز میگردد و در مسیر خلاف جهت شکست پیش میرود یا ناتوان از بازگشت خواهد بود و در جهت شکست پیش میرود . در سناریو دوم یک FTR تشکیل می شود . همیشه این اتفاق می افتد و شناسایی این موضوع از اهمیت حیاتی برخوردار است . چرا ؟؟

خب یک فشار قوی از خرید/فروش در ناحیه عرضه/تقاضا وجود دارد و پس از شکست قیمت نمی تواند بازگردد لذا باید در جهت شکست پیش برود .

**نکته ۱ :** فشار فروش/خرید همواره پس از تشکیل FTR که قیمت آن را ترک نموده وجود دارد . آیا میتوانید مفهوم را درک کنید ؟؟

خب الان بیایید نگاهی به آناتومی FTR بیاندازیم .

در تصاویر زیر میتوانید دیاگرامی را که به انواع مختلف FTR اشاره دارد ببینید . با دقت به آنها نگاه کنید . شاید آنها کمی متفاوت به نظر برسند اما در واقع از لحاظ ساختاری کاملاً یکی هستند.



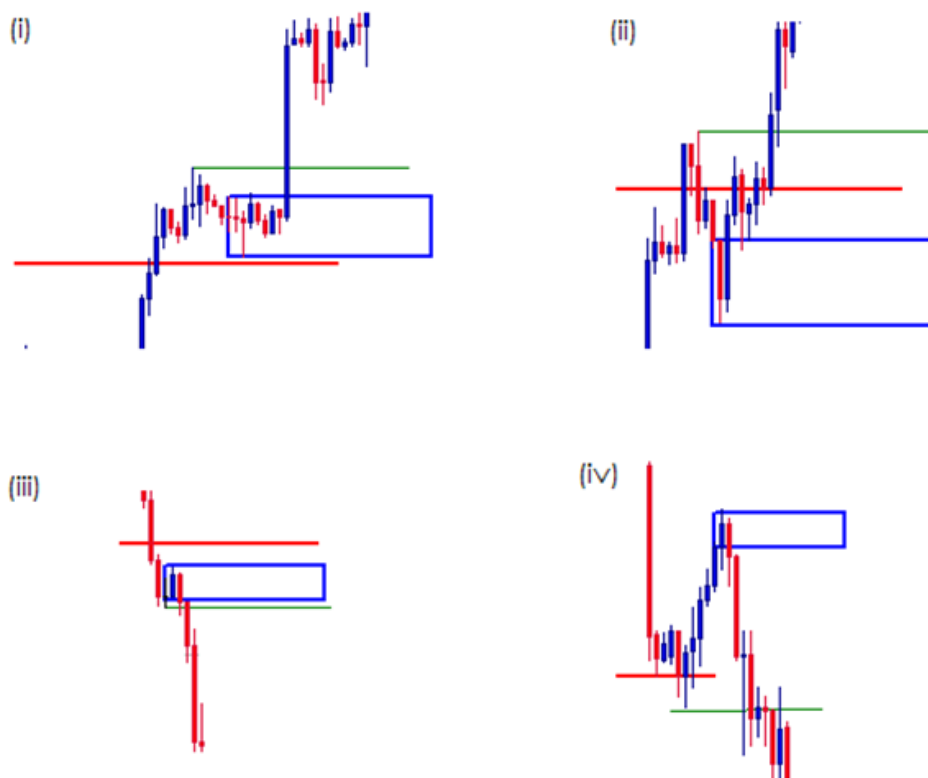
خط قرمز بیانگر یک مانع است که میتواند SUPPORT/RESISTANCE باشد. یک FTR در جهت مخالف (بعداً توضیح داده می شود) یا محدوده یک PAZ (PRICE ACTION PAZ)

در نقطه ۱ تحرکات قیمتی مانع را می شکند و در نقطه ۲ اصلاح انجام می شود. بی ربط است اینکه PA دوباره از مانع عبور میکند یا خیر (مانند مثال های ۲ و ۴ در شکل بالا).

در دورترین نقطه اصلاح یک Base معمولاً شکل میگیرد (نقطه b) سپس PA به حرکت خود در جهت شکست ادامه میدهد. (۳).

FTRها پس از شکست (H,L) که پس از شکست مانع تشکیل میشوند یعنی (c) مورد تایید واقع می گردند. در واقع تنها پس از شکست (c) میتوانیم بگوییم که PA ناتوان از بازگشت شده است.

خب حالا بعد از اینکه FTR تشکیل شد یک مستطیل در بیس (b) آن شکل داده و به جلو انتقال میدهم. اکنون که به مطالعه دیاگرام FTRها پرداختیم میتوانیم مثالهایی زنده از آن در چارت را مشاهده کنیم:



### ۳) FTR پس از شکست SUPPORT/RESISTANCE :

FTR پس از شکست نواحی حمایتی و مقاومتی از انواع رایج FTRها هستند. آنها در همه جای چارت وجود دارند و شما خواهید آموخت که آنها را بدست آورید.

شما حتما میدانید که MAJOR SUPPORT/RESISTANCE همچون نوعی MINOR ای آنها وجود دارند. مهمترین support/resistance line ها پر اهمیت ترین خطوطی هستند که ما باید برای تشکیل FTR به آنها اختصاص دهیم که FTR ها از آنها پیروی کنند .

## : MAJOR S/R LINES

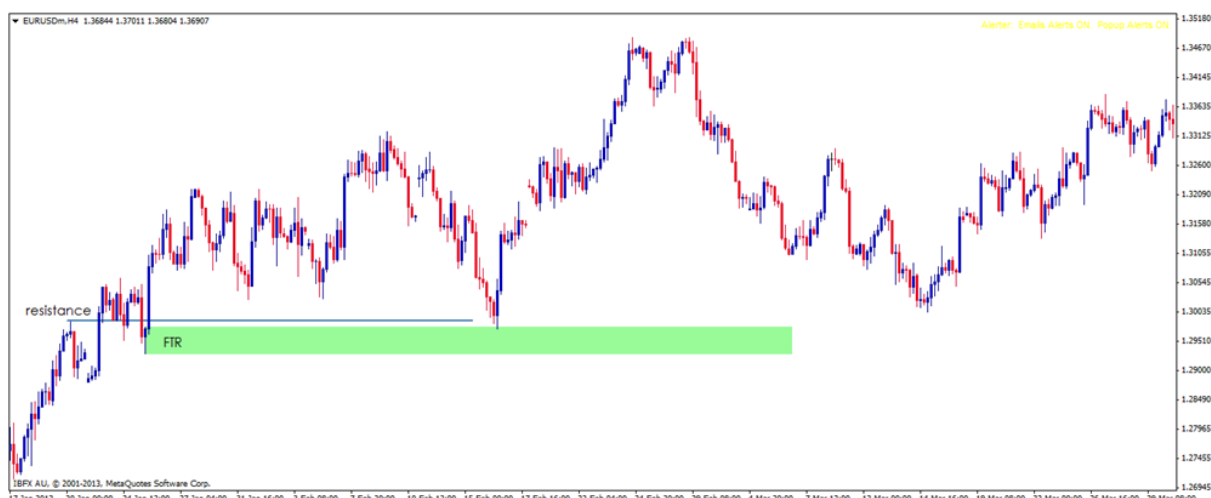
خب بیاید با نوع major شروع کنیم . من فرض را بر این میگذارم که شما میدانید چگونه نوع major را از نوع minor تشخیص دهید . در چارت زیر شما میتونید خط قهوی ای مقاومتی را ببینید . خط مقاومتی از نوع ماژور می باشد . که به تعداد بسیاری در گذشته مورد احترام واقع شده است (فقط این دو تاج در تصویر نیست بلکه بارها در گذشته مورد احترام واقع شده است. )

اخیرا خط مقاومتی شکسته شده است . آیا این یک Fakout است یا یک شکست واقعی است ؟؟؟ چطور اینو میتونیم بفهمیم ؟؟؟ بله ما منتظر میمانیم که FTR تشکیل شود .

و هورا ، FTR تماشایی تشکیل شد. پس از تشکیل FTR قیمت سراسیمه از خط مقاومتی دور می شود . الان موضوع داره جالب میشه . اینگونه FTR هایی مکان بسیار جالبی برای معامله در اولین ملاقات هستند . اولین ملاقات تقریبا پس از یک هفته رخ داده است . و واکنش را ببینید ! اولین ملاقات در FTR ، FTB (FIRST TIME BACK) نامیده میشود .



**نکته ۲:** در تصویر زیر به محض بازگشت به FTR قیمت در یک سقوط آزاد ریزش میکند . همه با شادی به درون روند میپرند چرا ؟؟؟ چون قیمت داره میره که ..... اما ملتفت باشید که شکارچیان صبورانه منتظر FTR LVL میمونن و شما باید مثل اونا باشید .

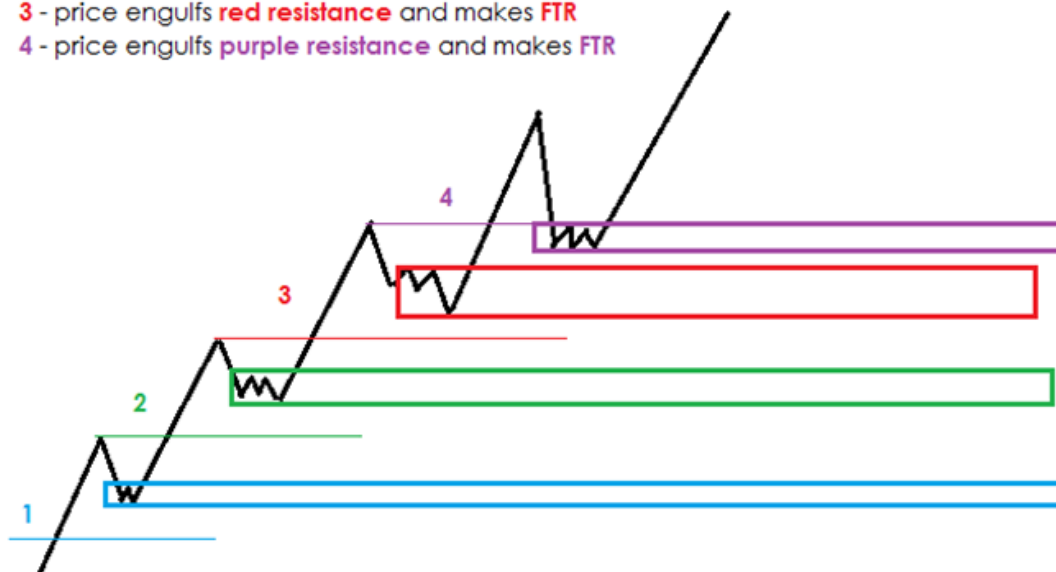


اکنون پلت فرم معاملاتی خود را در تست کننده فارکس باز کنید و ببینید که این موضوع چگونه عمل میکند .

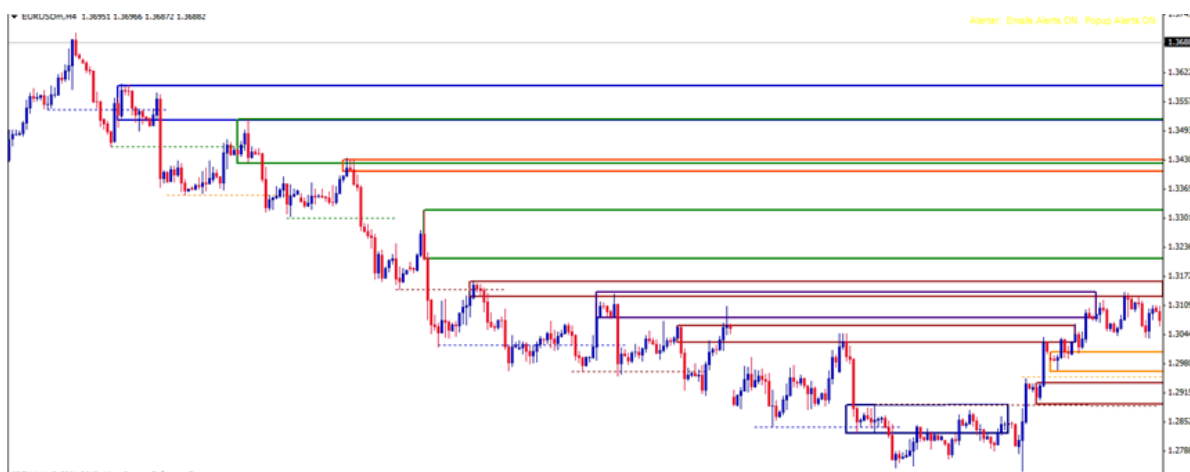
### : MINOR S/R

این خیلی مهمه که بدونیم FTR هایی که در سه چارت بالا مشاهده کردیم تنها نوع FTR نیستند . فراتر از آنچه که گفته شد ، هر بار که قیمت یک MINOR S/R را میشکند ، و ناتوان از بازگشت است و به مسیر خود ادامه میدهد ، یک FTR جدید تشکیل شده است .

- 1 - price engulfs blue resistance and makes FTR
- 2 - price engulfs green resistance and makes FTR
- 3 - price engulfs red resistance and makes FTR
- 4 - price engulfs purple resistance and makes FTR



در زندگی واقعی! هرچند چارت به ندرت به تمیزی و مرتبی دیگرام بالا است اما در چارت زیر  
 می‌توانید قاعده‌ی بالا را در چارت واقعی ببینیم (روند نزولی)

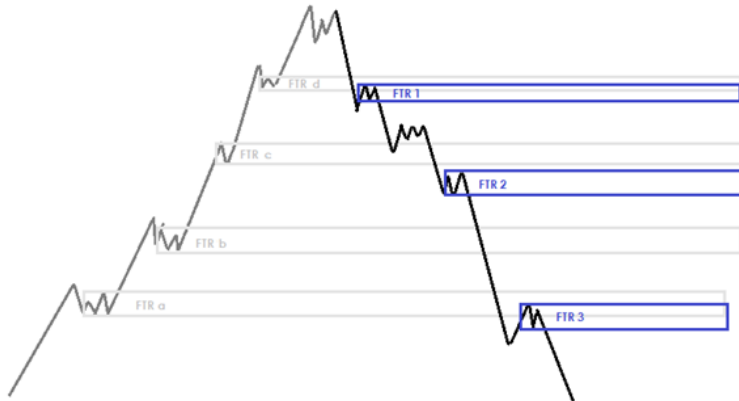


لطفاً عجله نکنید و چارت بالا را به خوبی مطالعه کنید. من تمامی FTR ها را رسم نکرده‌ام چراکه چارت بسیار شلوغ می‌شود. چارتی را در پلت فرم خود باز کنید و تمامی FTR ها رسم نمایید. تمرین کنید. SWING های H/L را علامت گذاری کنید و ببینید کجا اینگلف رخ داده است سپس FTR را پیدا کنید و برای H/L های دیگر همین را تکرار کنید.

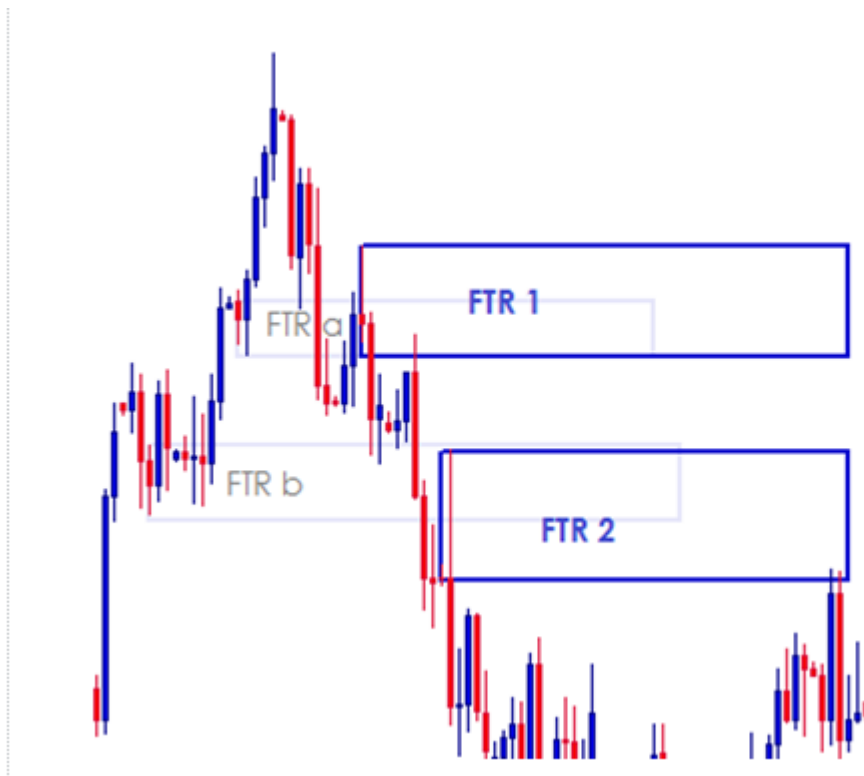
به خاطر بسپارید که هدف این مقاله این نیست که به شما بگوید همه‌ی FTR ها قابل ترید کردن هستند بلکه هدف این است که چگونه FTR ها را در نظر بگیرید و چگونه آنها را علامت گذاری نمایید. بگذارید تکرار کنم: این موضوع از اهمیت بسیار بالایی برخوردار است.

### FTR(۴) پس از شکست یک FTR در جهت مخالف :

FTR ها پس از اینگلف یک مانع شکل میگیرند. ما این را میدانیم. یکی از این موانع خود FTR در جهت مخالف است. به دیگرام زیر توجه کنید. فکر میکنم این موضوع به خودی خود روشن است. FTR d اینگلف می شود و FTR 1 تشکیل می شود و الی آخر.



و یک مثال در دنیای واقعی :



نکته ۳ :

FTR 1 یک تاییده ی برگشت بسیار عالی است. برای اطلاعات بیشتر در این زمینه ژورنال معاملاتی من را ببینید. (پست ۳۰۴ در صفحه ۱۳- SWEET FTRS)

## ۵) FTR پس از شکست محدود PAZ (PAZ LIMIT) :

محدوده ی PAZ مانع دیگری بر سر راه قیمت است. در نتیجه شکست این موانع FTR های بسیار عالی تشکیل میشود. این هرچند نسبتا پیشرفته است و فراتر از محدوده ی این مقاله میگنجد.



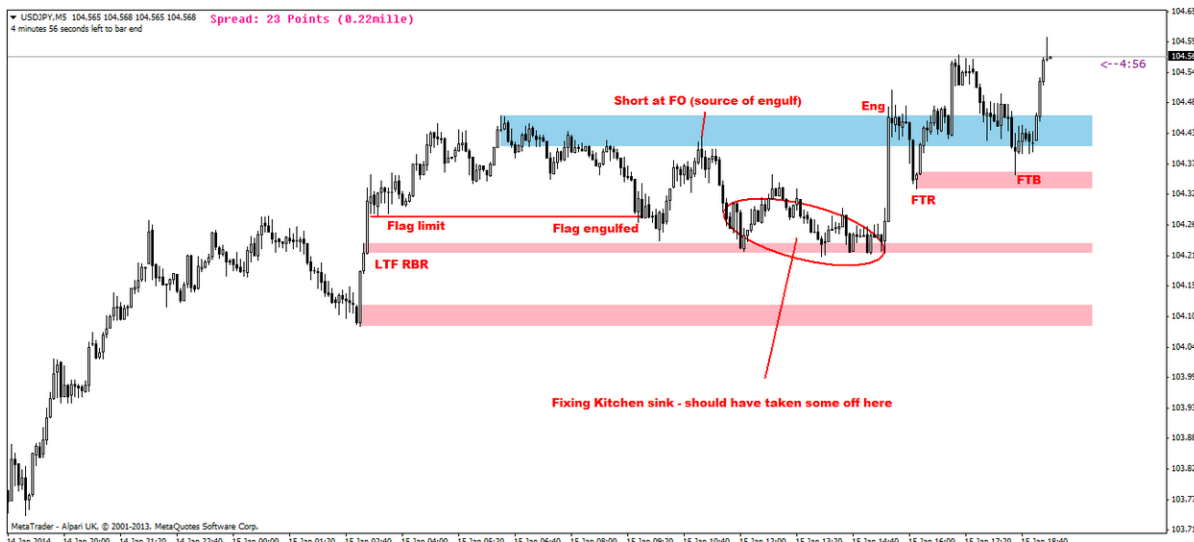
## ۶) نتیجه گیری :

در این مقاله من تلاش کردم که یکی از مهمترین ساختار های تحرکات قیمتی را به شما معرفی کنم – FTR.

ما آموختیم که FTR ها پس از شکست یک مانع بر سر راه قیمت شکل میگیرند. این بسیار مهم است که تشخیص دهیم FTR ها جایی تشکیل میشوند که معامله گران نهادی سفارشات خود را باز یا بسته میکنند. این به آنها نقاط ایده آلی را میدهد که سفارشات خود را در آن قرار داده یا اهداف خود را در این مکانها تعیین کنند. هرچند تاکید میکنم که FTR ها به تنهایی برای معامله کافی نیستند. مهمتر از همه ی اجزاء ساختاری PA اینگلف است.

LES\_PUAL







سوال می شود :

آیا کسی میتواند به من بگوید چه تفاوتی میان FTR با RBR,DBD وجود دارد . برای من هر دو یکی هستند اما چه تفاوتی در این دو وجود دارد که باعث ایجاد مفهومی جدید شده است ???

پاسخ از آقای Rcmacf :

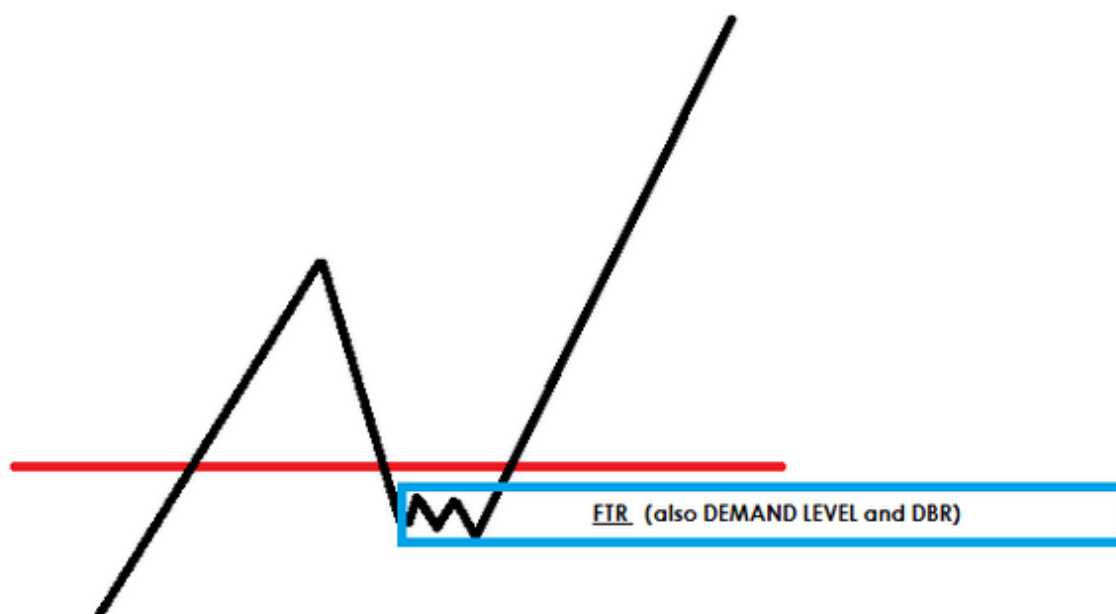
سلام دوست عزیز. آسان ترین راه برای تفاوت قائل شدن میان این دو این است که وقتی قیمت یک FTR می سازد باید چیز مشخصی را از گذشته اینگلف کرده باشد. که این توسط خط قرمز رنگ در مقاله ی اولیه ی FTR بیان شده است. RBR,DBR ها تنها خودشان را اینگلف میکنند.

FTR ها میرن یک چیزی رو اینگلف میکنن که به شما میگه این یک S/D نامتعادل هست ، بنابراین این یک فرصت خوب در بازگشت به حساب میاد. درحالیکه از جهتی دیگر RBR/DBD اینطور نیست. بنابراین اینها بهتر است به عنوان تارگت در نظر گرفته شوند تا نقطه ورود.

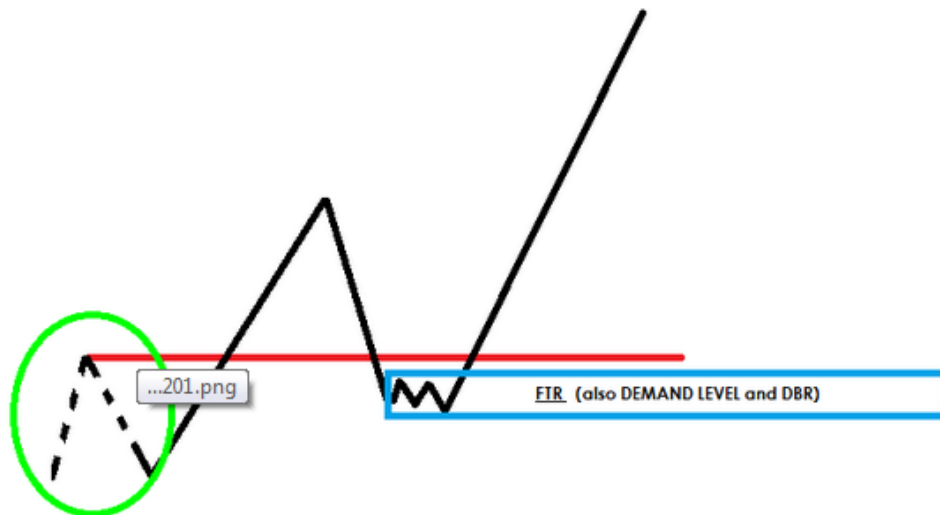
حالا جایی که من باید بیشتر از ش بفهم اینه که وقتی ما یک FLAG داریم که بعد از شکست یک ناحیه S/D تشکیل شده این بیشتر یک RBR/DBD هست تا FTR و هنوز جای خوبیه برای برای گرفتن یک ورود در بازگشت. در قسمت آموزشی (مقاله ی FLAG LIMIT) اما من معتقدم که تشکیل یک FLAG قبل از شکست میتواند معنای بیشتری داشته باشد چراکه همچنین نقطه تصمیم گیری را برای شکست ناحیه S/D میدارد.

• در ادامه آقای LES\_PUAL میگویند :

اگر قیمت چیزی را بشکند نتواند بازگردد FTR رخ داده است.



در ادامه شخصی تصویر بالا را به صورت زیر تغییر داده و آقای LES\_PUAL در جواب میگویند :



دوست عزیز در دایره سبز رنگ شما میبینم که H قبلی (مقاومت) شما شکسته شده است. خط قرمز رنگ یک مانع در مقابل قیمت است. این مانع باید شکسته شود (اینگلف رخ دهد) از طرفی دیگر پس از شکست هیچ FTR ای وجود ندارد. همه ی اینها در مقاله توضیح داده شده اند.

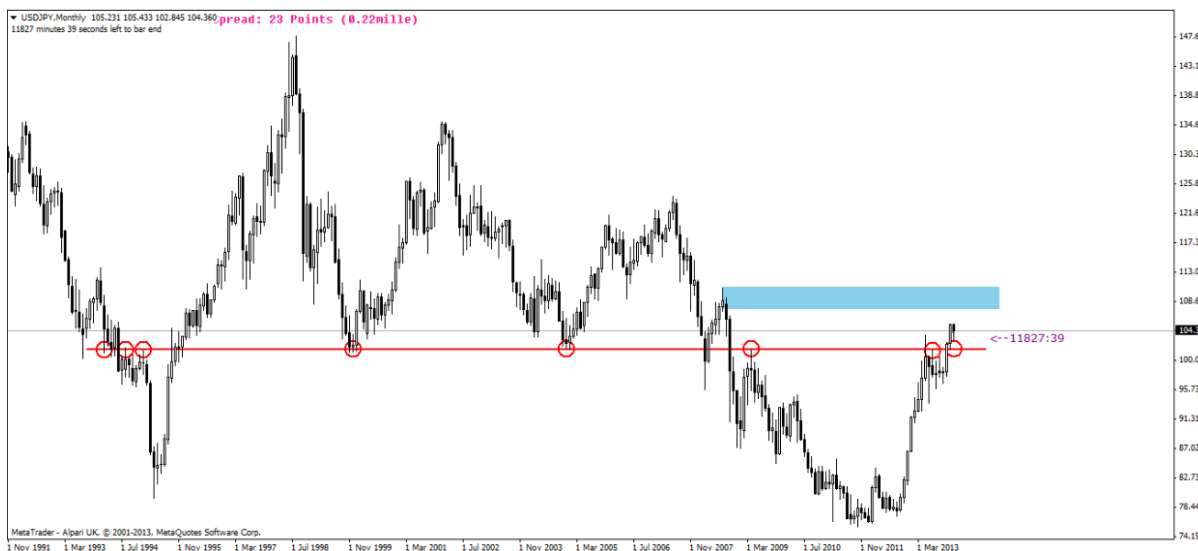


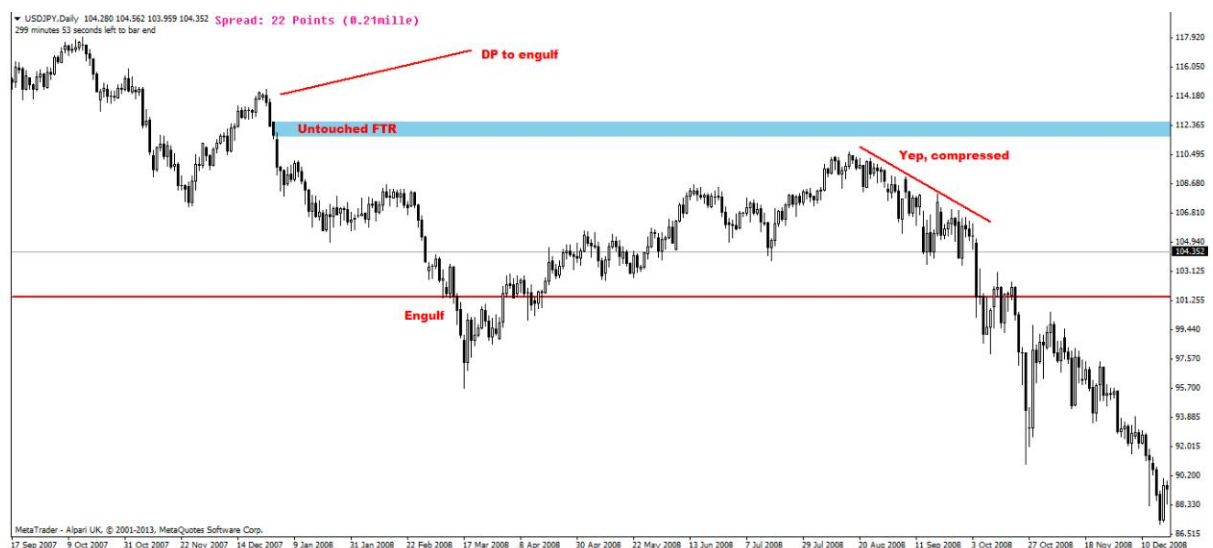
در ادامه آقای LES\_PUAL پیشنهاد میکنند که در ابتدا تمامی FTR های مازور را در چارت مشخص کنید با اینکار ممکن است راحتتر به مفهوم SOURCE OF ENG دست یابید.

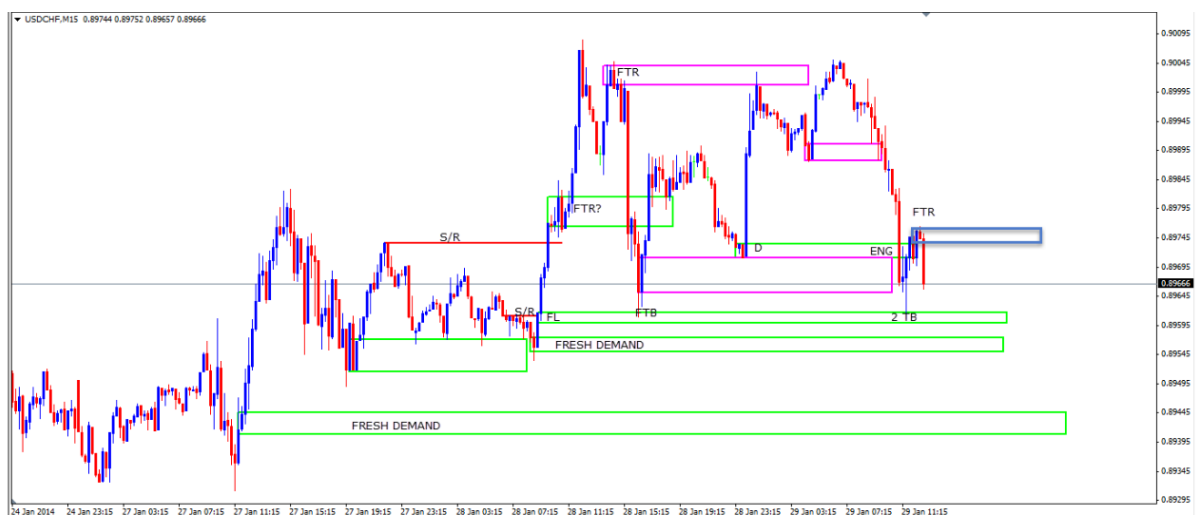
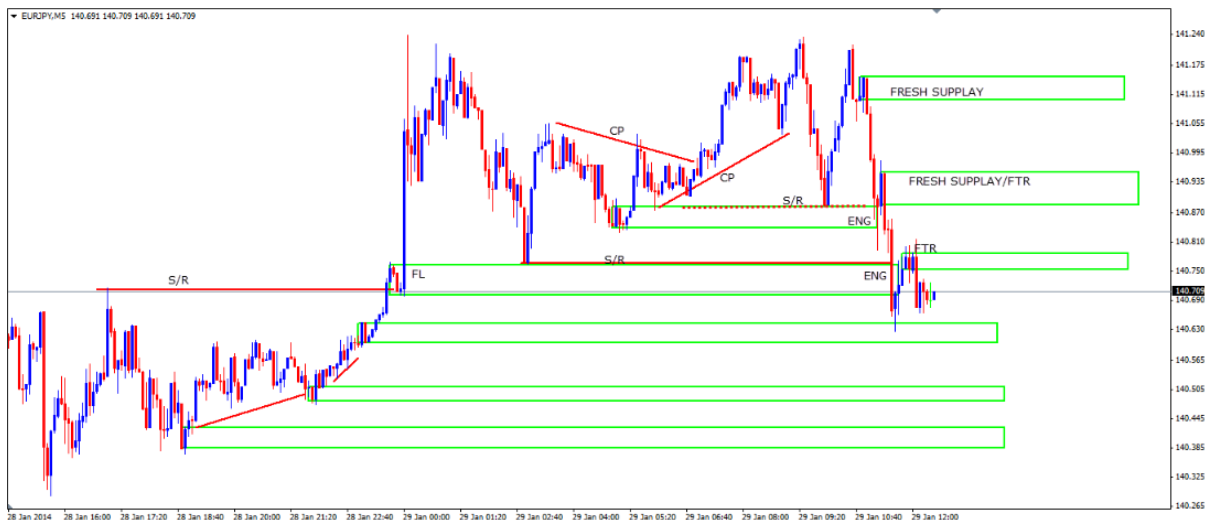




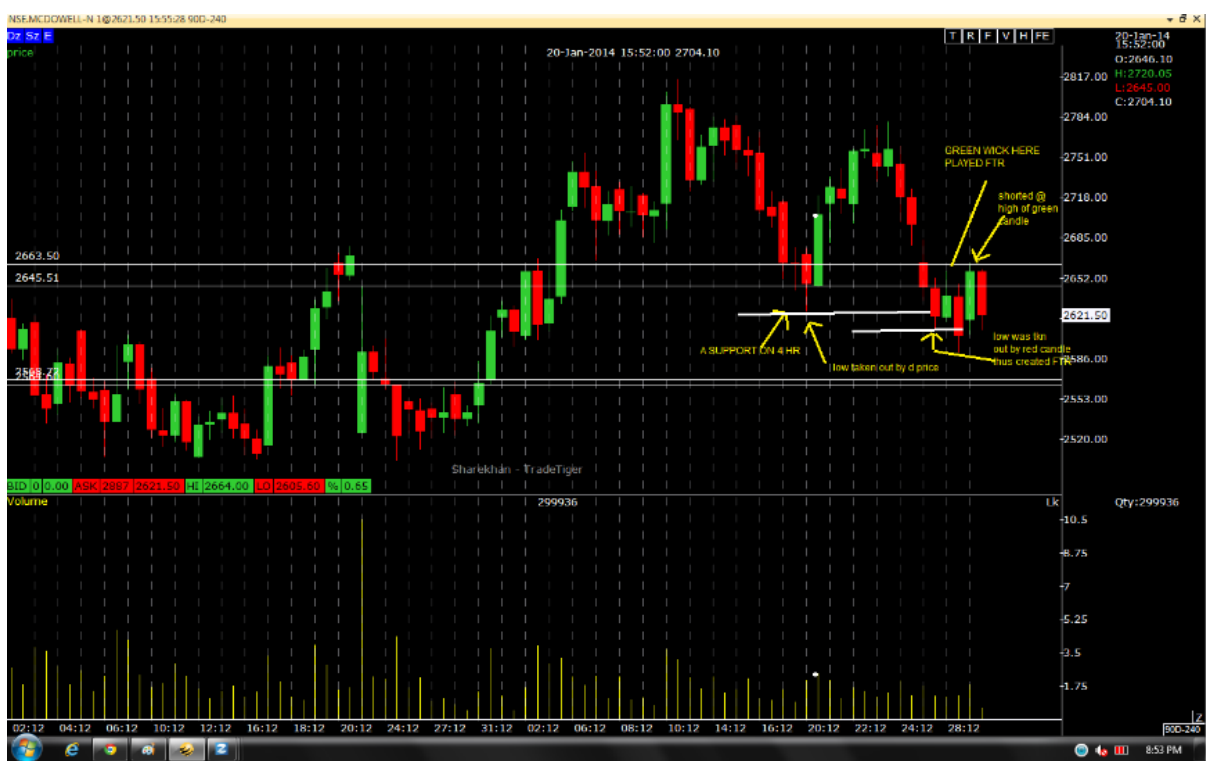
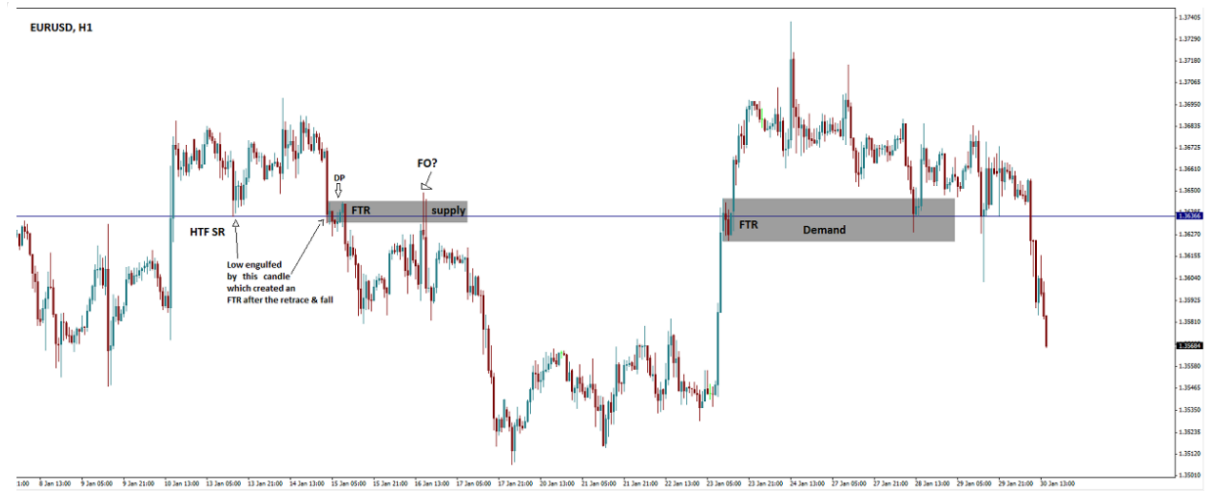
پاسخ RCMACF به پست یکی از تریدرها :

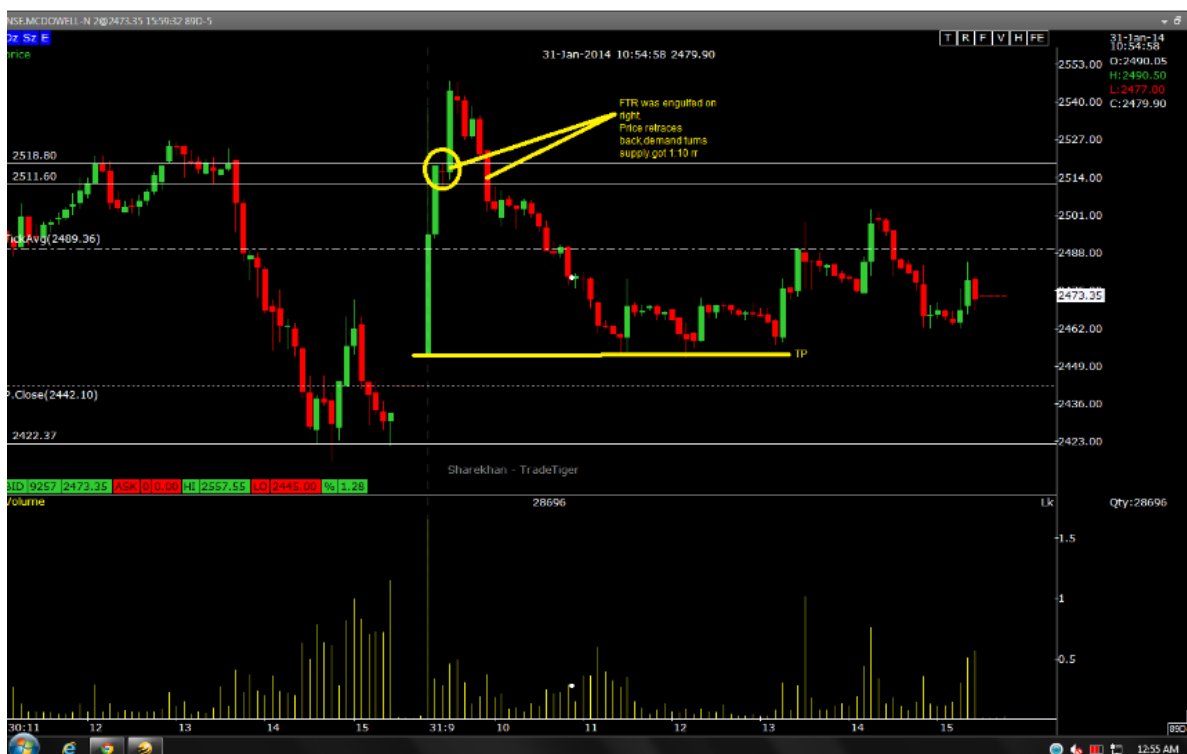
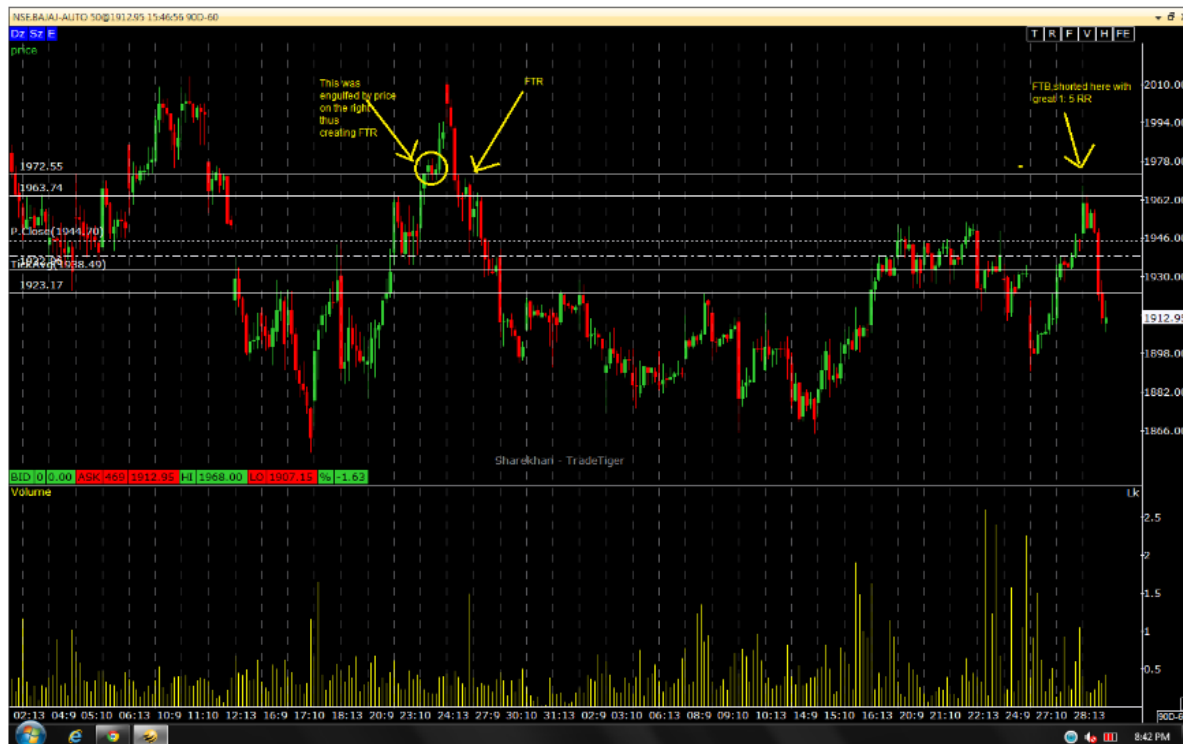


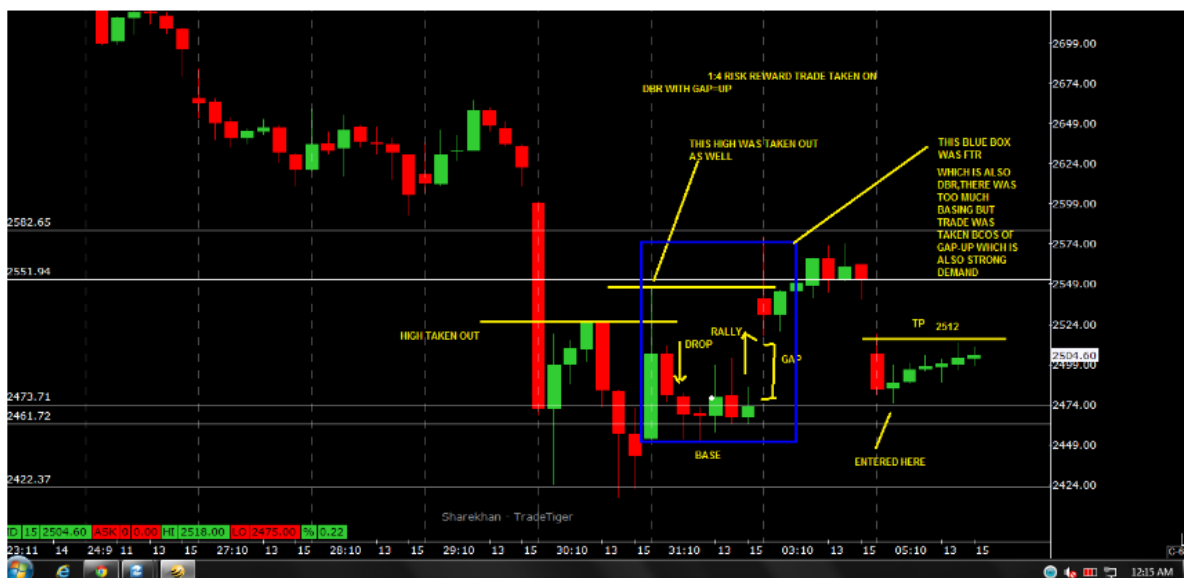
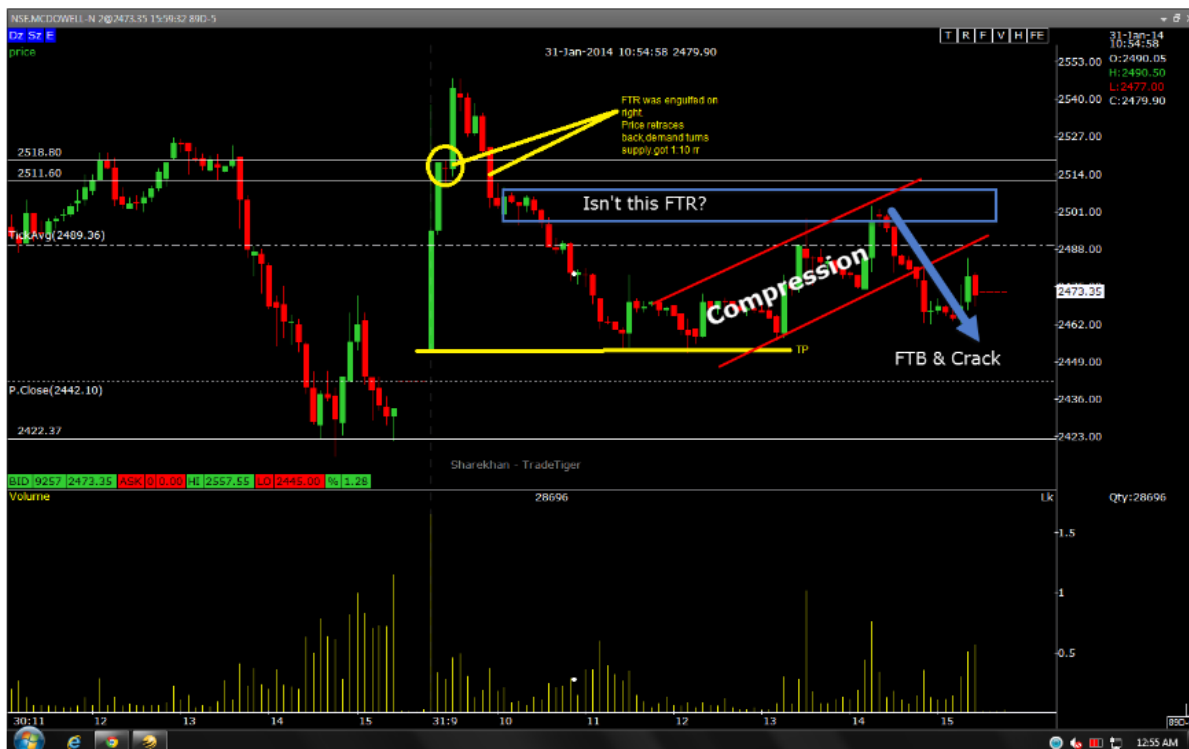




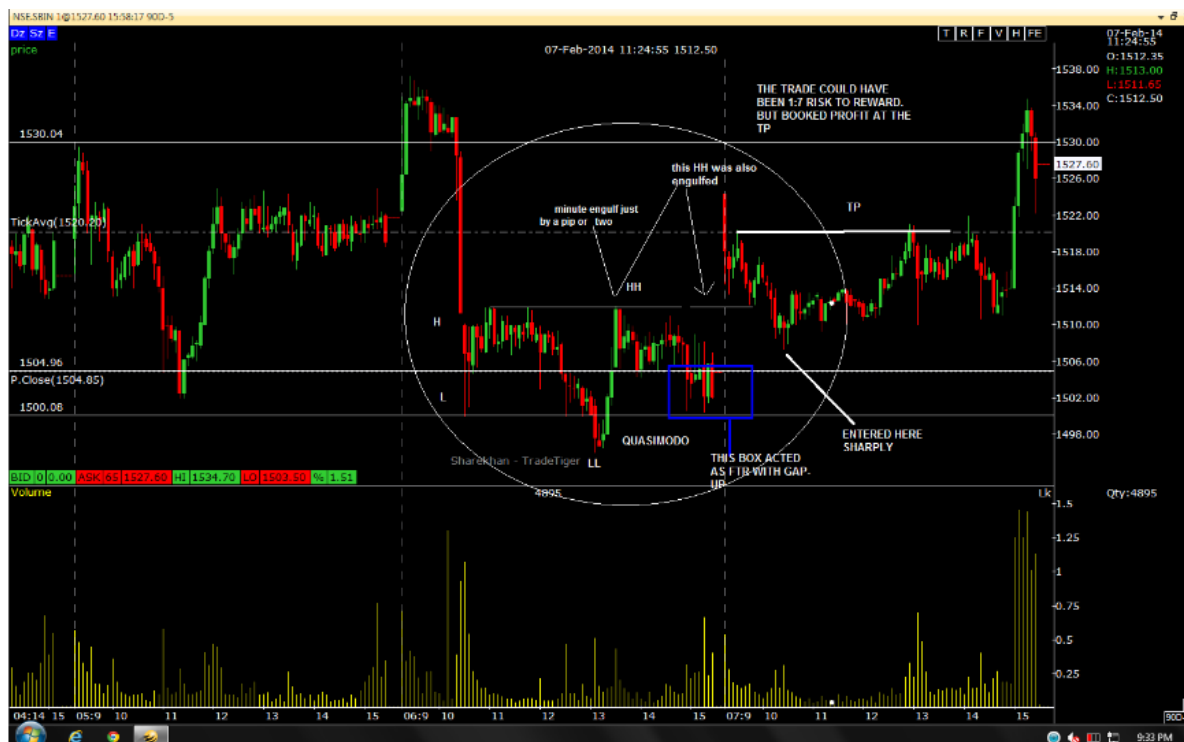


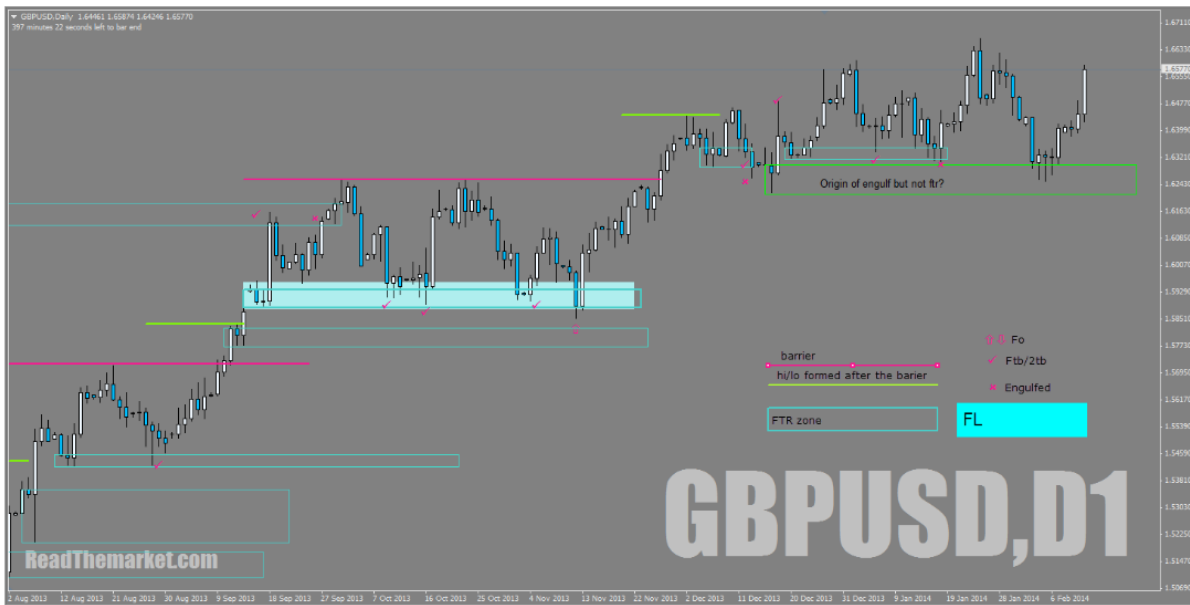




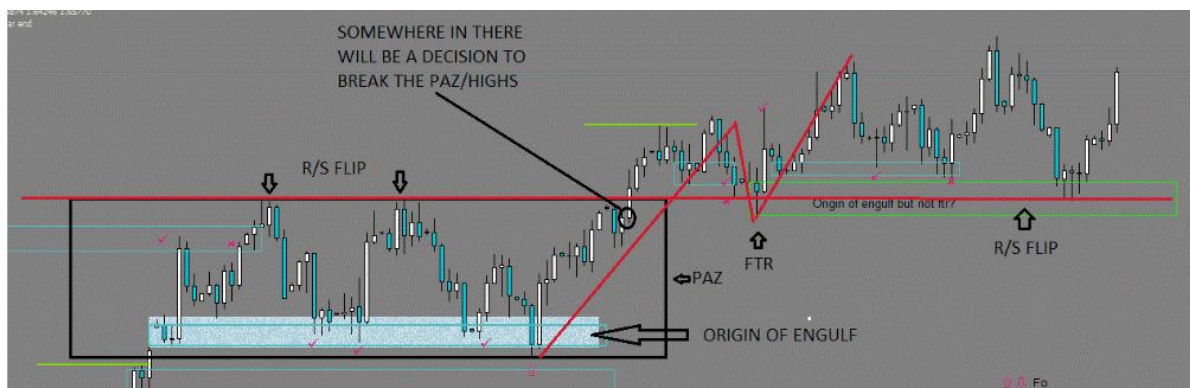


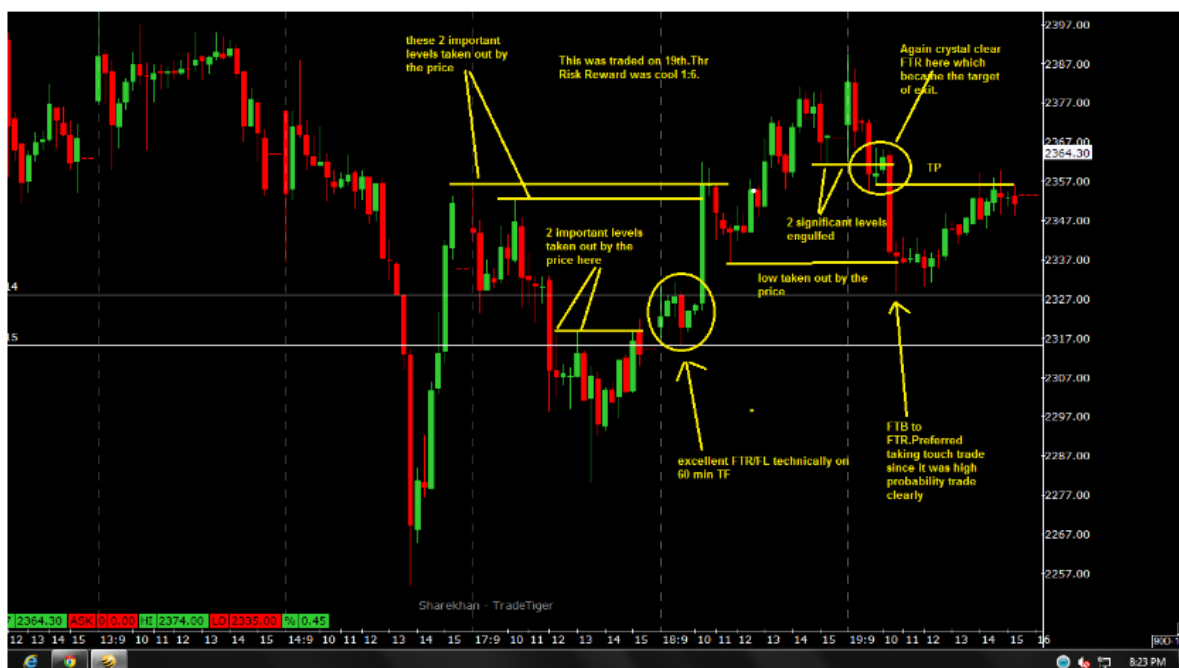
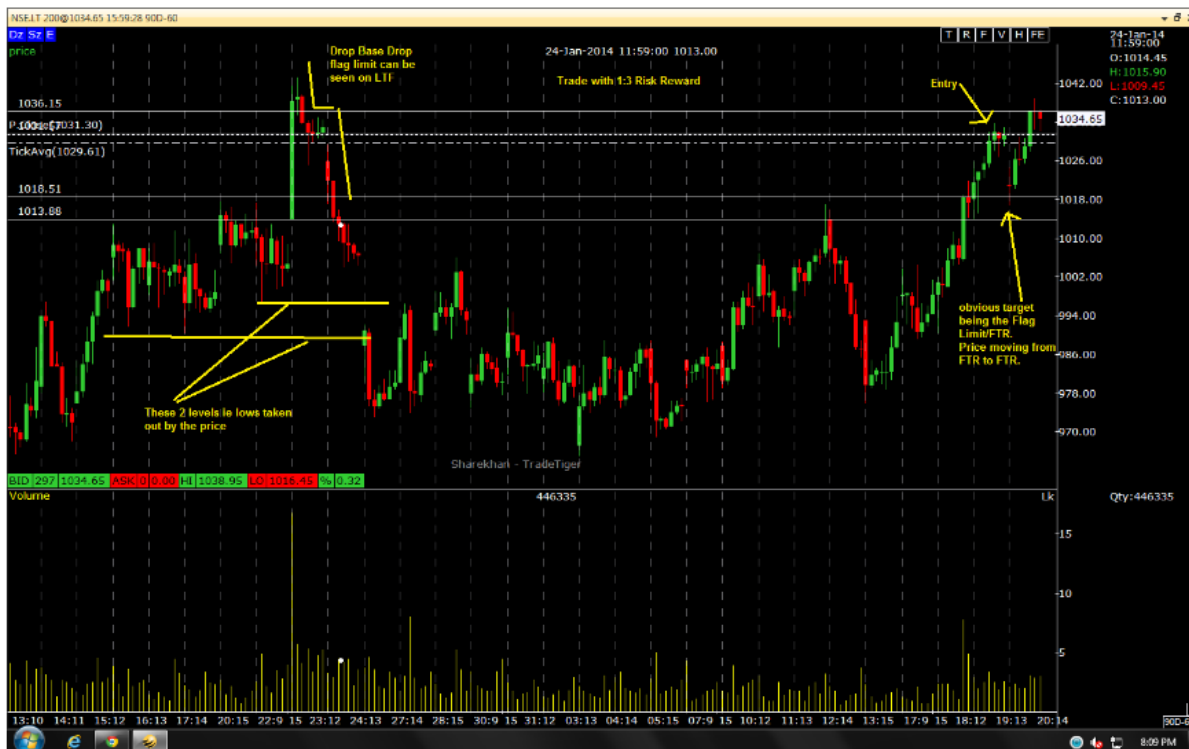
نکته ی دیگر این است که یک FTR خوب تنها یک نقطه ورود خوب نیست بلکه یک نقطه خروج عالی هم به حساب می آید.

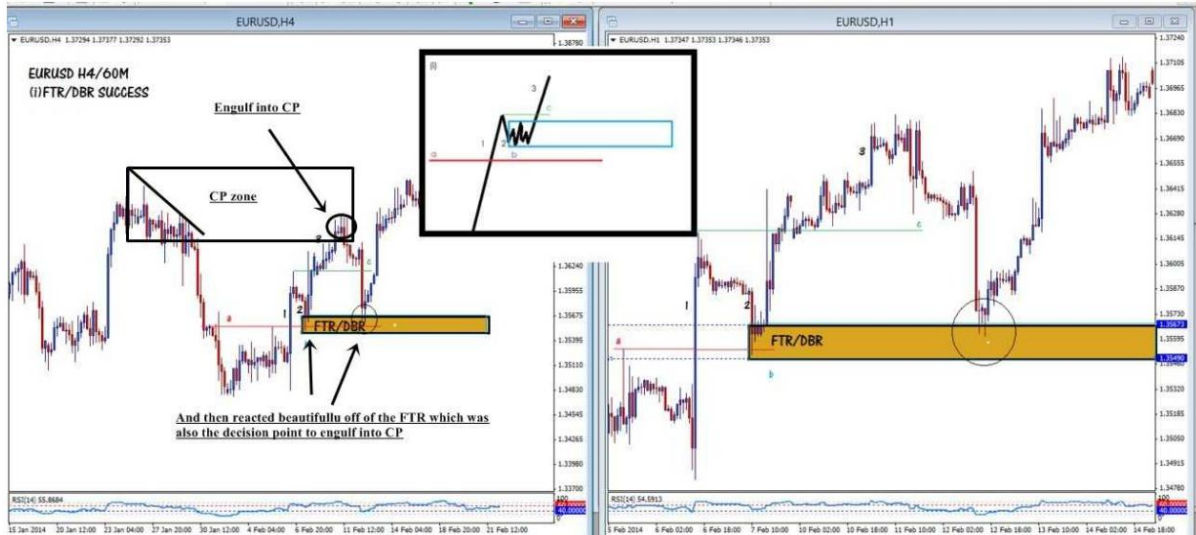




و پاسخ یکی دیگر :











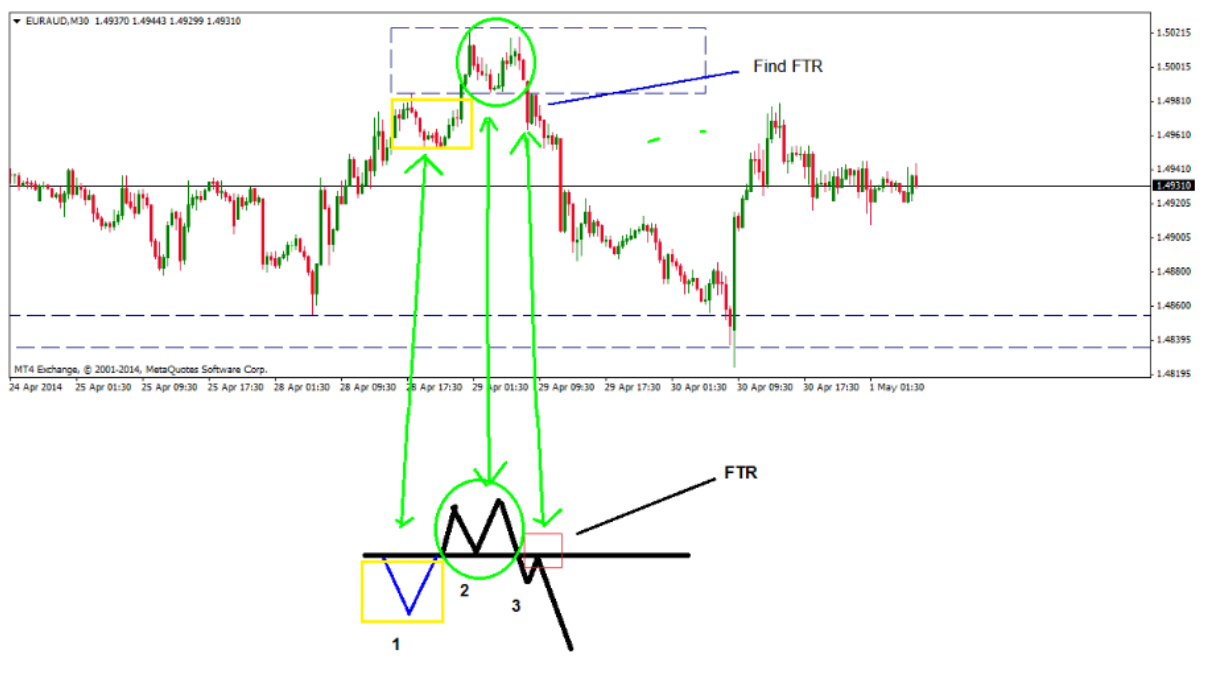


پاسخ **DRSWING** به ایشان :

سلام دوست عزیز ، FTR یعنی ناتوانی از بازگشت برای ساختن H/L جدید . در این مثال شما قیمت به زیر ناحیه صورتی رنگ به عقب بازگشته اما از ساختن L جدید ناتوان بوده است سپس وارد ناحیه سبز رنگ شما شده و رفته است و H جدیدی ساخته است .

موضوع بعدی تفاوت FL یا همون BASE FLAG ها با FTR است . بنابر نظر آقایان **HARRY** و **IF** این دو المان یکی هستند و تفاوتی ندارند .

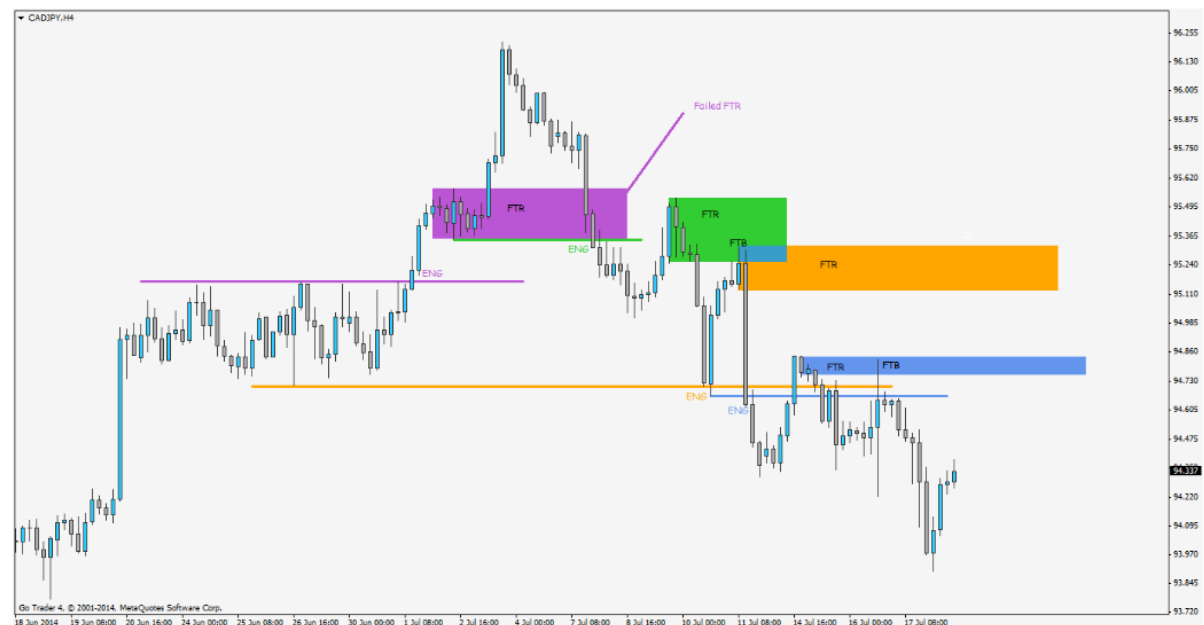
در ادامه :

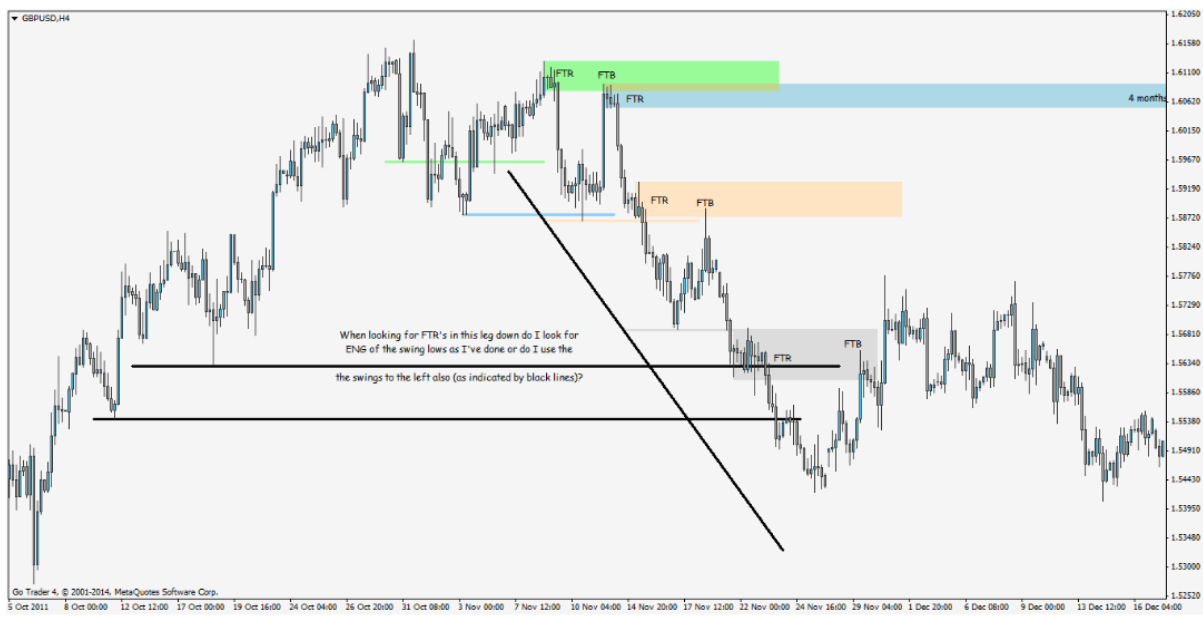
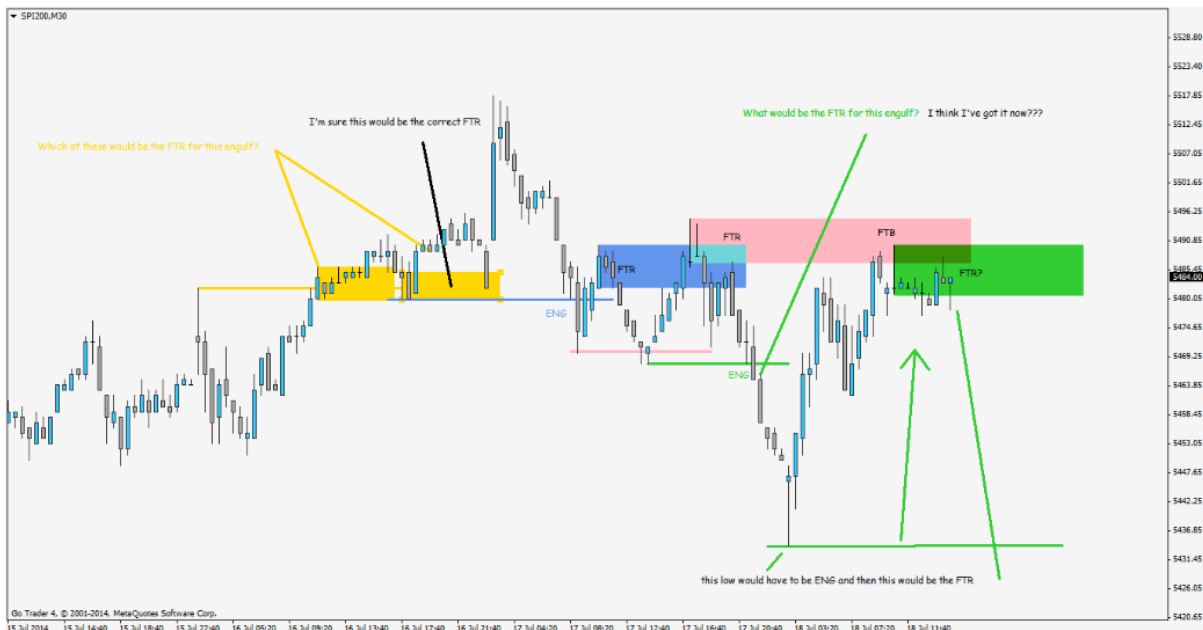


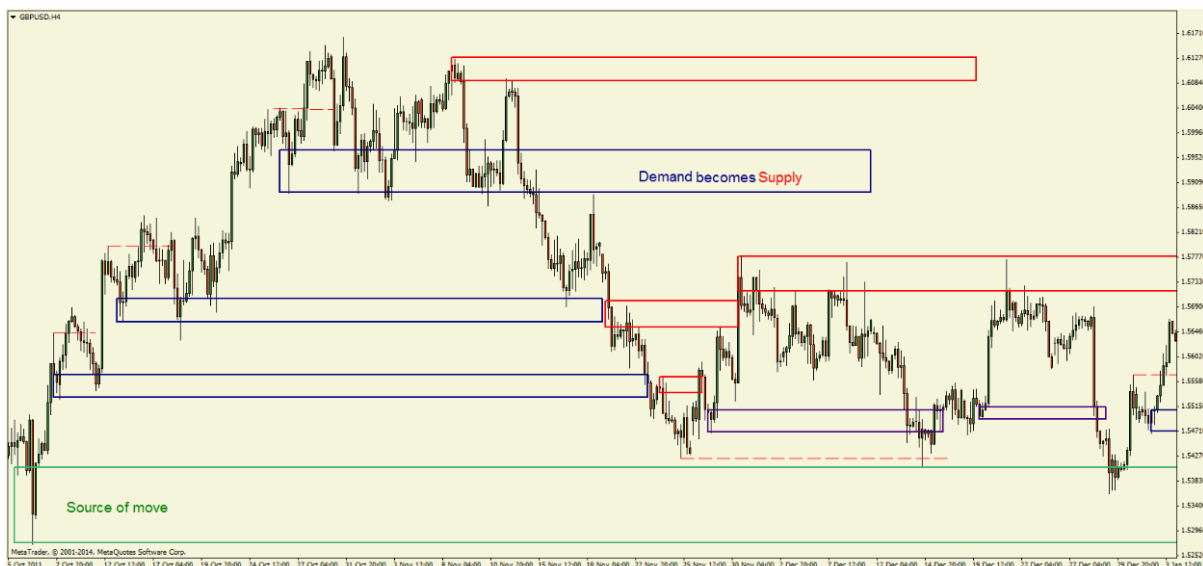
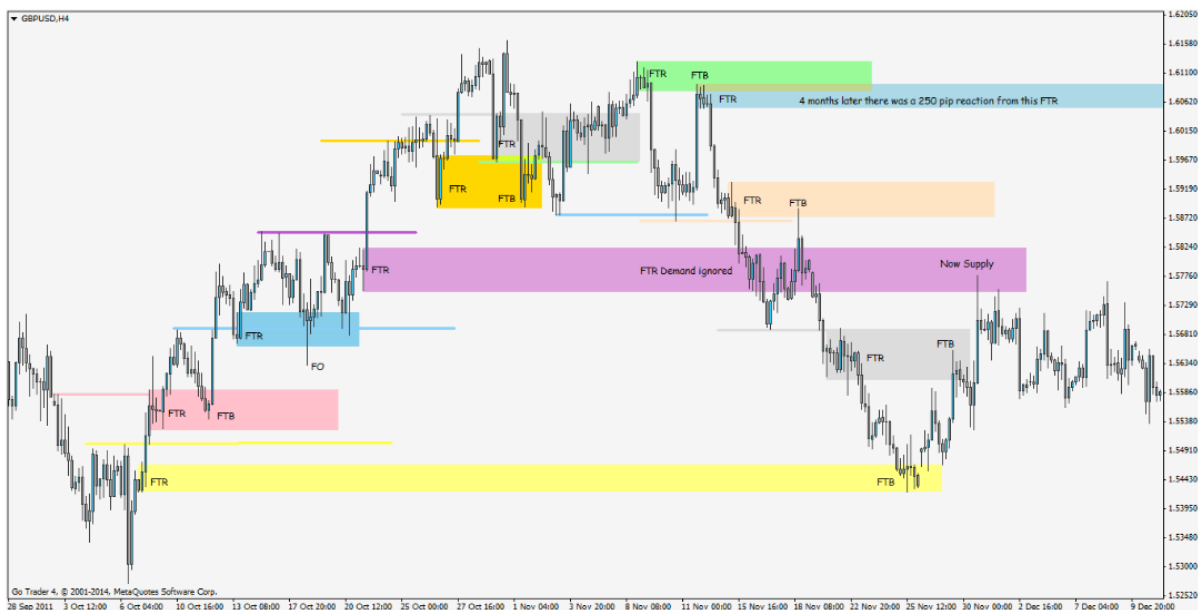
بر اساس نظر آقای **IF** و **Harry** هر FL یک FTR میباشد اما عکس آن الزاما صادق نیست .

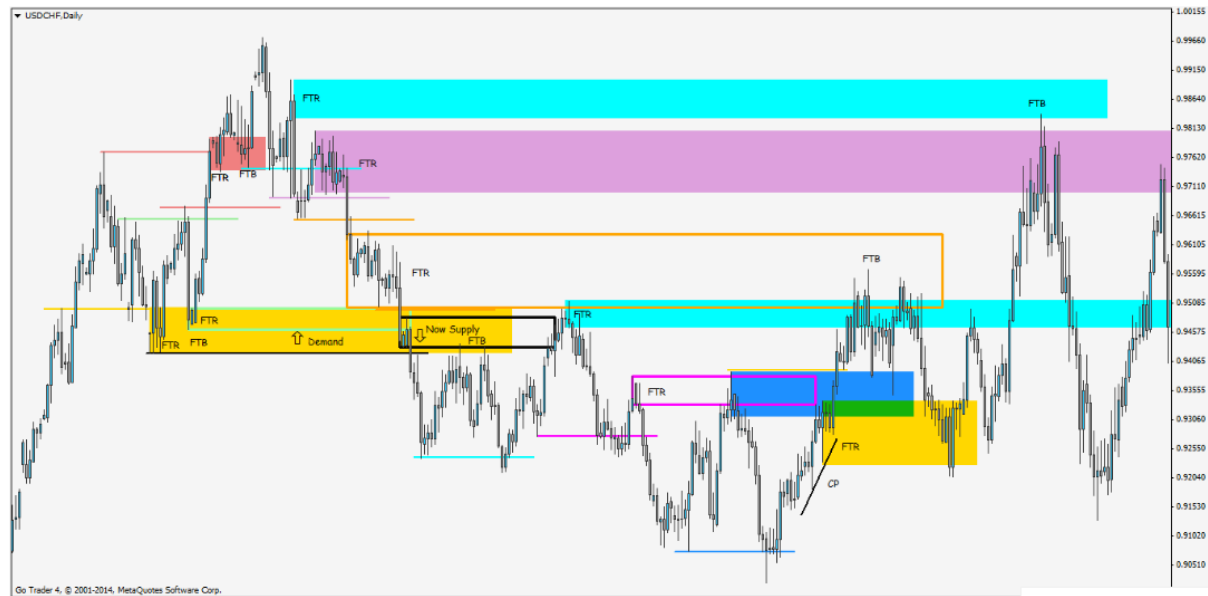
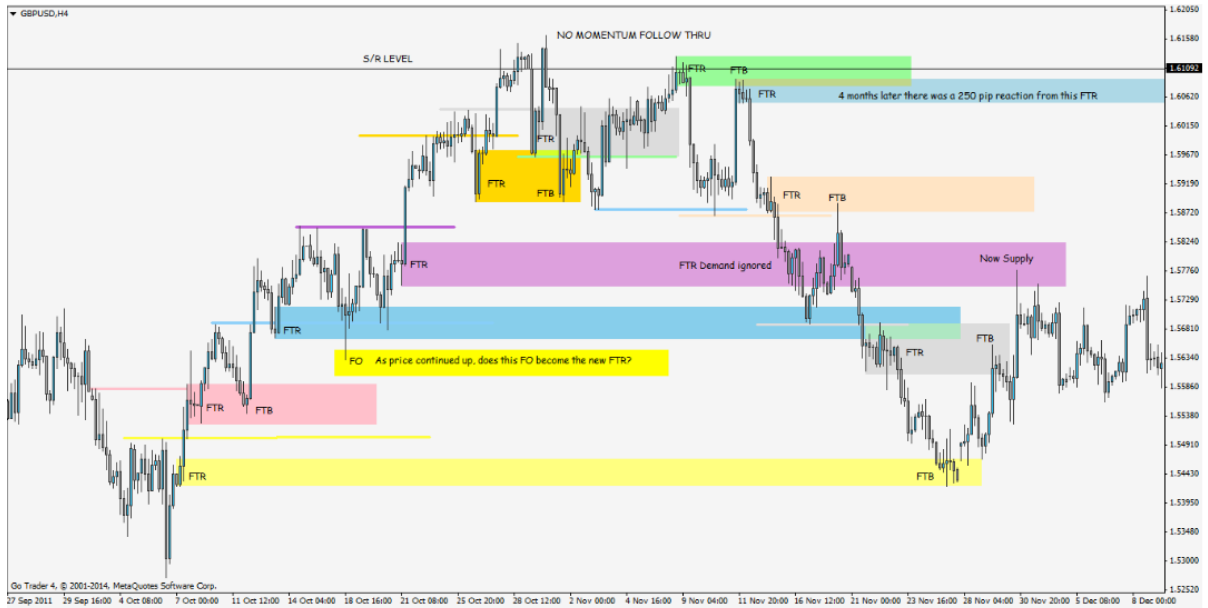
در ارتباط با دینامیک بازار یکی از تریدر های عادی در مورد FO , ENG می گوید از نظر من اگر SOURCE قبلی (که بر روی چارت FTR مینامیم) یک ناحیه S/R در بازگشت یک CAPS تشکیل ندهد FO است. این نظر من است که مدت کوتاهی در مارکت حضور دارم.

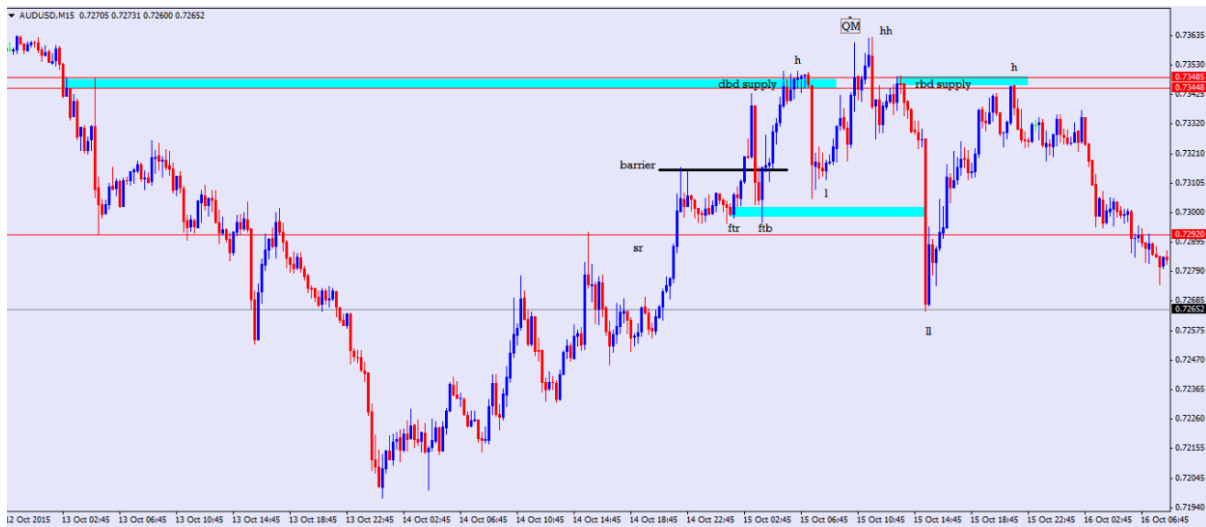
در ادامه :

















750.7013 0.70620 0.70620 0.70609 0.70609  
8m 39s | Spread: 1pt (0.08)









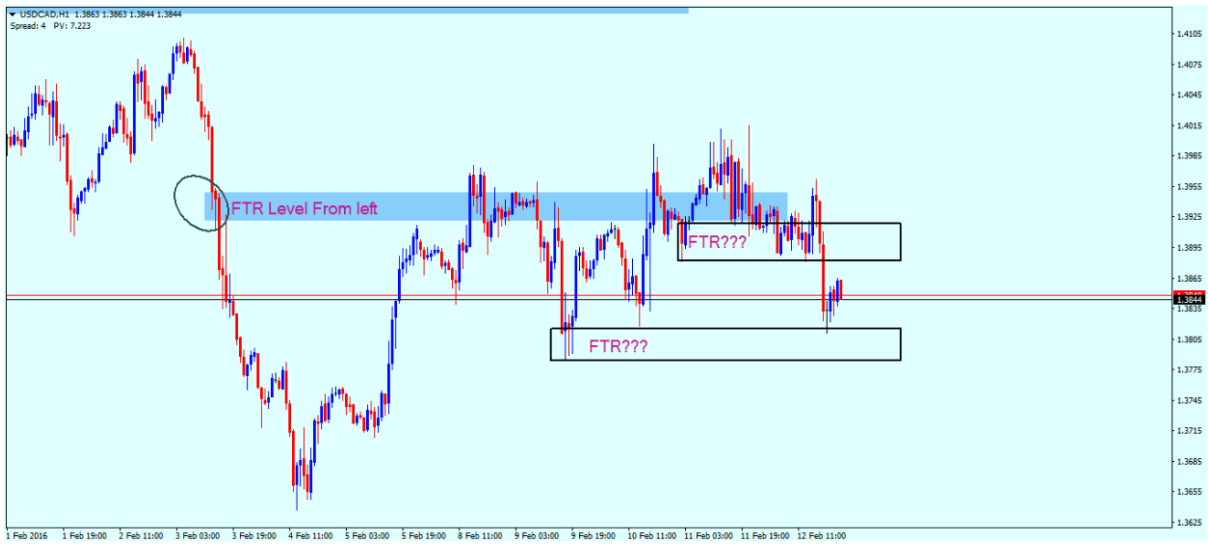
رایج است که معامله گران بزرگ همواره به FLAG ای که تست نشده است باز میگردند تا مابقی سفارشات خود را پر سازند لذا هر FLAG ای که تست نشده است میتواند یک FTR باشد. این موضوع نیز مورد تایید IF است.

در ادامه :



آقای Kanzler میگوید :

این FTR نقض نشده است برخی واکنش ها کوچکی در آن رخ داده اما قیمت در کل در آن ناحیه بسیار گران بوده لذا قیمت پس از آن تست کوچک که دیگر سفارشی پس از آن نمانده رو به پایین شکسته شده است.





در ادامه :



: Kanzler

این موضوع اهمیت دارد که یک FTR یک FTR دیگر را و یا یک ناحیه S/D را اینگلف نموده است یا نه؟؟ من به اهمیت اون سطح نگاه میکنم و میبینم که KEY LVL,SR FLIP جایی که ما یک اینگلف در همه ناحیه FLAG در بالای آن یا پایین آن داریم . توجه کن هر وقت ما یک FLAG LIMIT جدید (FTR)

داریم قبلی BREAK شده است. بنابراین من FTR ی که در ناحیه خاکستری بزرگ تشکیل شده است را در نظر میگیرم و منتظر میمانم قیمت به آن بازگردد.

پایان