



به نام خدا

سلام و وقت بخیر خدمت دوستان عزیز. در خدمتون هستم با جلسه هشتم از مجموعه ۲۰ جلسه‌ای آموزش پرایس اکشن.

فیلترنویسی یک مهارت صرفاً تئوری نیست. تقویت مهارت های ترید کردن، صرفاً با تکیه بر منابع آموزشی قابل حصول نیست. بهترین استاد ترید هم نمی‌تواند شما را یک تریدر کند. او می‌تواند زبان و برخی اصول را به شما آموزش دهد. اما ...

ادامه مسیر را شما باید به تنهایی بروید!

یک استاد خوب، نهایتاً می‌تواند در راه شما نشان دهد؛

این که در راه باز کنید و قدم بردارید، کاملاً وابسته به شماست

اما درس مهم امروز. امروز قصد دارم نگاهی به دروسی که در آینده یاد خواهیم گرفت داشته باشیم.

همان‌طور که قول داده بودم در انتهای این دوره شما باید بتوانید کاملاً مستقل و براحتی از بازار کسب سود کنید!



به خط کوچک و ضعیف زیر نگاه کنید. به نظرتون این چی می‌تونه باشه؟

اگر حدس شما این هست که این خط **شروع یک کندل** است بهتون تبریک میگم. فرض کنید کندل کوچولو از این قیمت متولد میشه. این کندل کوچولو دقیقاً یک ثانیه پیش متولد شد. دقیقاً همون زمانی که کندل قبلی مرد! (داستان کندل‌ها شبیه ققنوس پرنده افسانه‌ای میماند که با مرگ آن و از خاکسترش ققنوس بعدی متولد می‌شود).

تا اینجا کار کندل کوچولو هنوز خوب و بد رو یاد نگرفته و کاملاً خنثی به نظر می‌آید. این کندل به مرور رشد می‌کند و یک دوره زندگی (مثلاً یک روز) دارد.





آخر عمرش از کارهایی که انجام داده و نحوه مردنش (نقطه بسته شدن) می‌توانیم بفهمیم که کندل **خوب** (سبز، سفید و یا **گاوی**) یا کندل **بد** (**قرمز**، سیاه و یا **خرسی**) بوده. گاهی اوقات هم ممکن است طوری زندگی کند که نهایتاً بین این دو باشه و خنثی (مثل کندل‌های دوجی).

در حقیقت دو نیروی کلی وجود دارد: خرسی و گاوی. خرس‌ها دائماً سعی می‌کنند با دست بزنن تو سر کندل و سعی کنند آن را به پایین بفرستند. در مقابل گاوها با شاخ‌هاشون زیر کندل را میگیرن و مقاوت می‌کنند و سعی می‌کنند کندل را بالاتر ببرند!

هدف اول ما این است که تشخیص دهیم در این کندل کدام نیرو بر دیگری غلبه داشته و قوی‌تر بوده. گفتیم کندل ۲ قسمت اصلی داره: بدنه و سایه‌ها و توضیح دادیم هر کدام نشانه چه هست! اگر فراموش کردید حتماً فایل جلسات ۱ تا ۷ رو مجدداً مطالعه کنید.

به طور خلاصه:

بدنه بلند یعنی قدرت بیشتر در جهت رنگ کندل. **سایه بلند بالایی** یعنی **اشتیاق لحظه‌ای خریداران** و **سایه بلند پایینی** یعنی **اشتیاق لحظه‌ای فروشندگان**.

لینک گروه رو اینجا میذارم چون بعضی دوستان تو خصوصی پرسیدند. جهت دعوت دوستانتون به گروه از لینک زیر استفاده کنید:

<https://telegram.me/joinchat/A-muWDwQxvvgHrSHksoQPng>

وقتی تعدادی از کندل‌ها پشت سرهم **منفی** می‌شوند متوجه می‌شویم **خرس‌ها** بسیار قوی هستند و به این شکل یک روند **نزولی** در سهم شکل می‌گیرد. گاهی اوقات ممکن است کنترل کامل در دستان **خرس‌ها** بیافتد و گاوها ترسیده و پا به فرار می‌گذارند (مثلاً وقتی که ترامپ یک شیرین کاری جدید می‌کند).

به عنوان مثال در تصویر زیر اینگونه به نظر می‌رسد که یک گله خرس به سهم حمله کردند و گاوها هم احتمال رفتند چرا! سهم از محدوده ۲۰۰ تومان به ۱۲۰ تومان رسیده. آیا قدرت خرس‌ها در کندل‌ها کاملاً واضح نیست؟



اما به هر حال **گاوها** روزی از چرا برمی گردند و در یک نقطه برخورد و دعواهای بین **گاوها** و **خرسها** شروع می شود. ممکن است **خرسها** آنقدر خسته باشند که **گاوها** بتوانند سریع آن ها را شکست دهند. در این نقاط باید منتظر علایم برگشتی باشیم (الگوهای برگشتی گاوی).

دقت کنید **گاوها** هم در هر محلی به **خرسها** حمله نمی کنند. آن ها مناطق امنی پیدا می کنند و در آن نقاط سعی بر محاصره و شکست خرسها می کنند (مناطق یا زونها حمایتی).





بنابراین اگر می‌خواهید به روش پرایس اکشن معامله کنید این ۳ سوال را همیشه در ذهن خود مرور کنید:

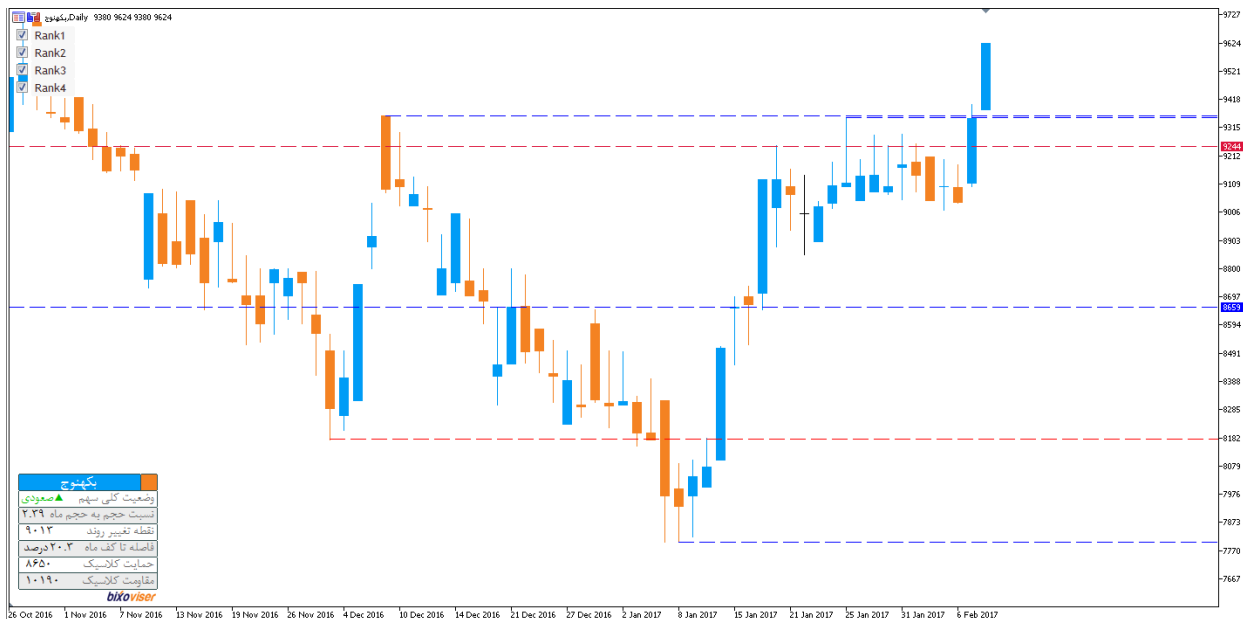


۱) کنترل دست کیست؟

۲) این کنترل قوی یا ضعیف است؟

۳) آیا نشانه‌ای در مورد از دست دادن کنترل وجود دارد؟

فرض کنید من بخواهم این سه سوال را برای یک سهم جواب دهم. به تصویر زیر از سهم بکه‌نوج دقت کنید.



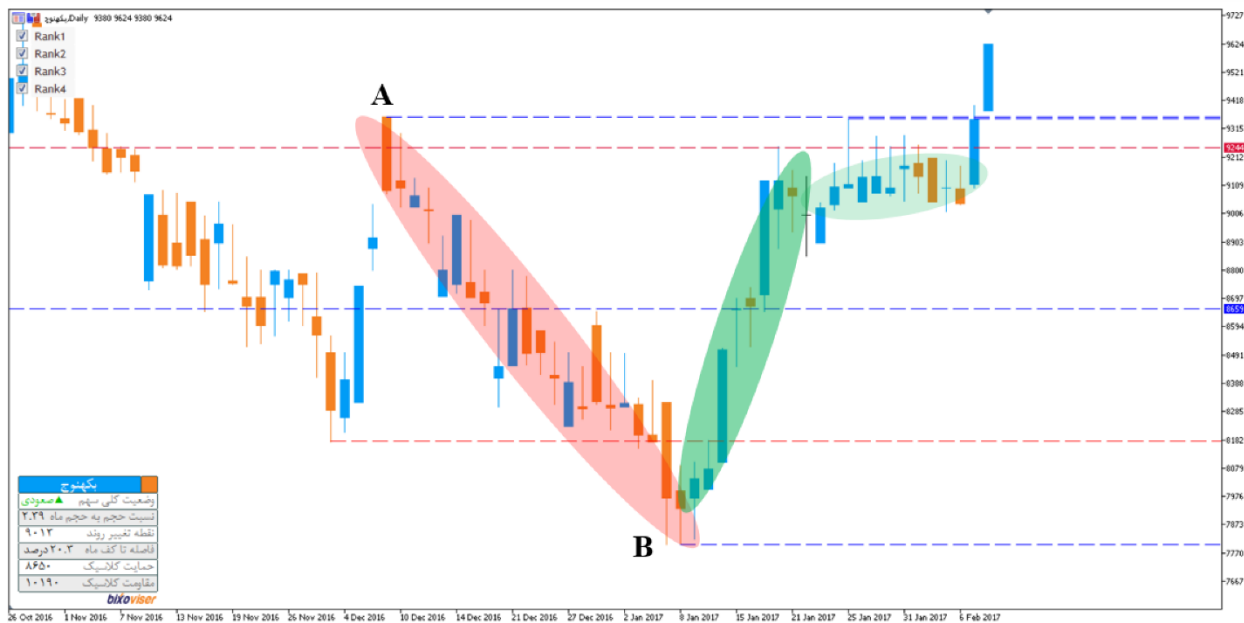
خب بذارید کنترل‌ها را در شکل کامل مشخص کنیم. در تصویر زیر من در انتهای نمودار چند ناحیه را مشخص کردم.

قرمز: قدرت خرس‌ها و روند نزولی پر قدرت

سبز پررنگ: گاوهای پر قدرت و روند پر قدرت صعودی

سبز کم رنگ: گاوها احتیاط می‌کنند و روند ملایم و خنثی





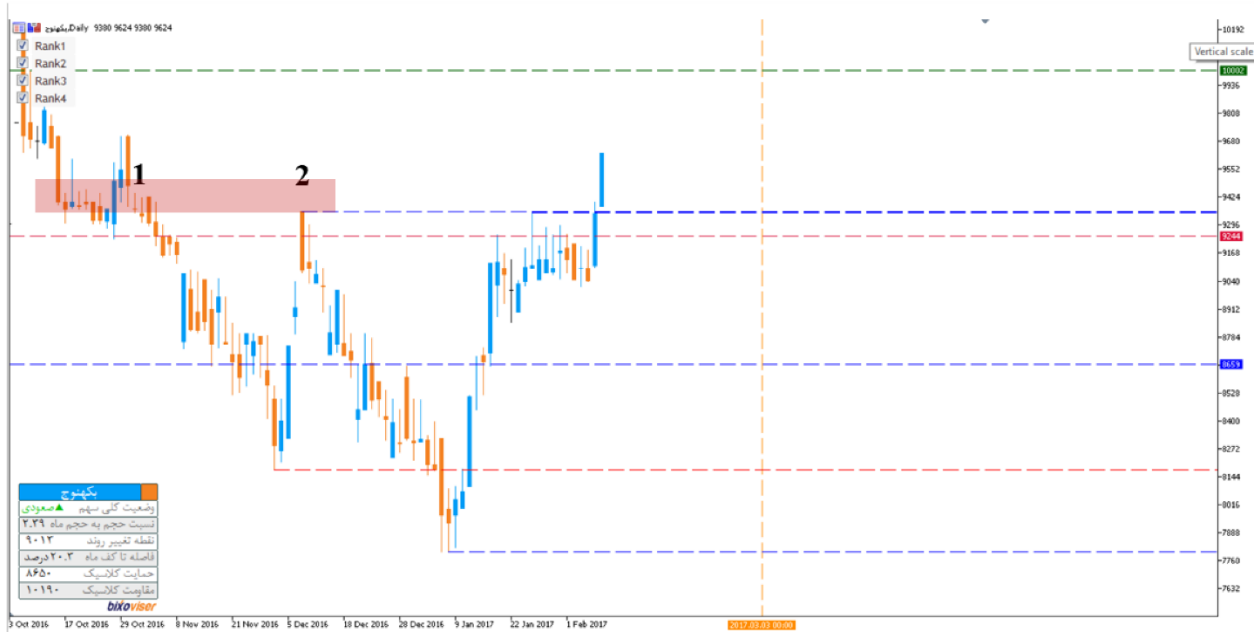
خب کاملا واضح است که ابتدا از نقطه A قدرت‌نمایی خرس‌ها شروع شده و در ناحیه قرمز رنگ خرس‌های به گله‌ای حمله کرده و گاوها فقط گهگاهی یکی دو تا شاخ میزدند. تا اینکه در قیمت‌های محدوده ۸۰۰ تومان (نقطه B) شاهد علائمی از برابری قدرت گاوها و خرس‌ها (کندل‌های خنثی و به اصطلاح برگشتی) هستیم.



از این نقطه گاوها قدرت گرفته و سعی در بالا بردن سهم داشتند. آن‌ها موفق می‌شوند و سهم را حدود ۱۵ درصد رشد می‌دهند تا اینکه به منطقه ۹۲۵ تا ۹۴۵ می‌رسند.

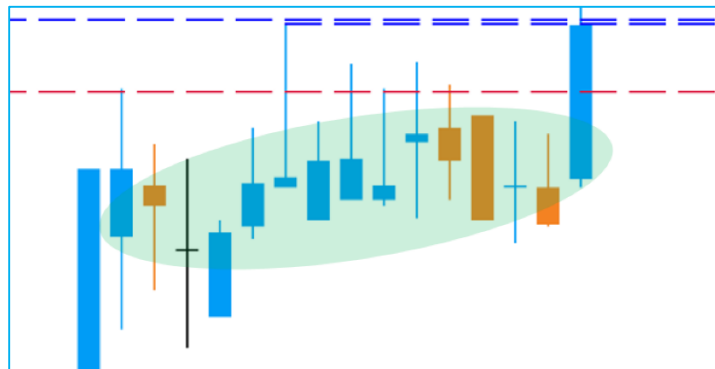


این منطقه یکی از مناطق خطر برای **گاوها** و منطقه امن برای **خرس‌هاست**. زیرا گاوها در این منطقه ۲ بار از خرس‌ها شکست خورده بودند (نقاط ۱ و ۲).



در حقیقت در قیمت‌های ۹۲۵ تا ۹۴۵ ما مقاومت سختی از خرس‌ها داریم. برای همین گاوها در این منطقه چند روزی با احتیاط به خرس‌ها دعوا کردند. اما نکته قابل توجه چیست؟

در منطقه سبز کم رنگ چندین و چند بار شاهد سایه‌های بالایی هستیم که گاوها این محدوده را تاج کردند. ضمناً شرایط حجمی (مراجعه شود به جزوه آموزش حجم معاملات) نیز به نفع گاوهاست. از طرف دیگر اکثر کندل‌ها رنگ آبی یا گاوی دارند و نشانگر این است که کنترل در دستان گاوهاست.





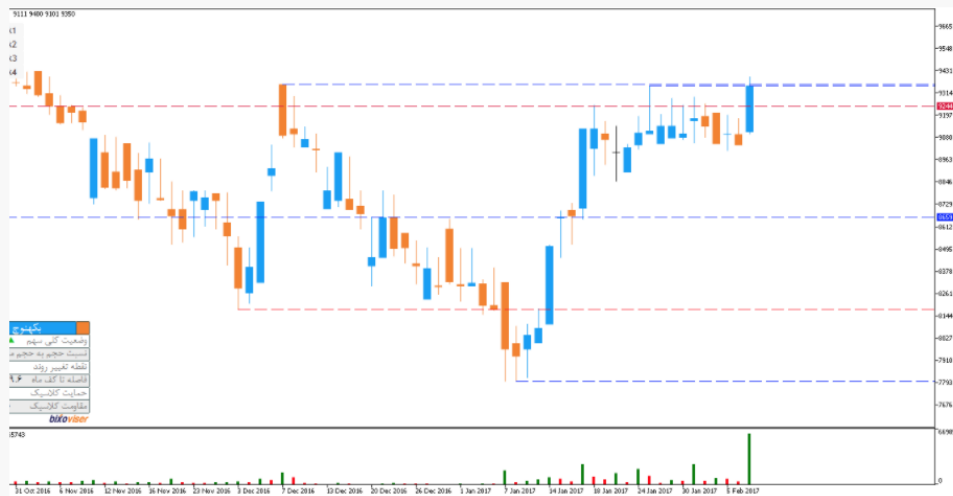
خب شما چه تحلیل دارید؟ این تحلیل سه روز پیش من در یکی از شبکه‌های اجتماعی بود ☺

3 روز پیش

سید امید موسوی (@omidmoosavi)



#بکهنوج افزایش قابل توجه حجم معاملات (تایید حجمی)، و ورود خریداران حقیقی و حقوقی در روز جاری (تایید اسمارت مانی)، منجر به شکست پر قدرت مقاومت عرضه اولیه شد. هدف اول 1120 و هدف دوم در 1270. بسیار خوش بین



گزارش (۳ ایده) ۵ لایک

لایک پاسخ تلگرام

آن زمان هنوز کندل پر قدرت آخر نیامده بود و سهم درگیر مقاومتش بود. اما می‌بینید که گاوها با قدرت بالا موفق به شکست خرس‌ها شدند.

به نظرم اینجا نقطه‌ای که ممکن است خرس‌ها فرار کنند و گاوها با انگیزه‌ای که گرفتند پر قدرت تر جلو بروند.

خب پس برگردید و مجدداً ۷ جلسه قبلی را مطالعه کنید.



خسته نباشید 🌸

پایدار و سلامت باشید ان شالله 🌸

سید امید موسوی

امیدواریم از این دوره‌ی آموزشی رایگان، حداکثر استفاده را برده و با تلاش و جدیت، به جمع تحلیلگران حرفه‌ای در بازار بورس تهران بپیوندید.

ما را در شبکه‌های اجتماعی دنبال کنید

