



بسم الله الرحمن الرحيم



شماره ثبت  
10308

شرکت فناوری تجارت نیم نگاه

با مسئولیت محدود

نماینده رسمی کارگزاری اطلس

سرفصل مهارت و آموزش

## کارگاه آموزشی - تحلیلی ترید با زوایای گن



تهیه کنندگان :

گروه تحلیلگران جوان





## فهرست

1. مقدمه
  - جستاری بر پیدایش زوایای گن
2. انتخاب چارت و تنظیمات مورد نیاز
3. انتخاب روند حرکتی
4. استفاده از ابزار فیبو فن
  - روش اول
  - روش دوم
5. گام بعدی بعد از تشخیص دره و قله
6. ترسیم ترند لاین با زاویه
7. حالت های مختلف رسم ترند لاین
  - روند صعودی 315
  - روند صعودی 225
  - روند نزولی 45
  - روند نزولی 135
8. روش ترسیم سایر زوایای گن
9. روش های استفاده به همراه الویت و اهمیت نقاط
10. اولین روش ترسیم و استفاده از گن فن
11. دومین روش ترسیم و استفاده از گن فن
12. سومین روش ترسیم و استفاده از گن فن
  - ذکر یک نکته تجربی و کارآمد برای استفاده از گن فن
  - نمونه تحلیل ارائه شده از مهدی عزیز
  - رابطه تارگت های سه گانه گن با تایم فریم های مختلف
13. چهارمین روش ترسیم و استفاده از گن فن
14. پنجمین روش ترسیم و استفاده از گن فن
15. ششمین روش ترسیم و استفاده از گن فن





## مقدمه:

با سلام و عرض ارادت

خوب دوستان پیرو درخواست دوست گرامی مهدی عزیز و با توجه به تمام گرفتاری هایی که دارم تصمیم بر آن شد تا به کمک دوستان یک کارگاه آموزشی تحلیلی با گن فن داشته باشیم تا شاید در بعضی از مواقع عصای دست تحلیل های دوستان تریدر باشد و اگر عمری هم باقی بود در ادامه همین تایپک و در خلال بحث های آموزشی دوستان از تحلیل ها خودشون ما رو بی بهره نراشته تا تایپکی پر بار داشته باشیم.

دوستان و اساتید گرامی همه می دانند که جناب گن که بوده و چه کرده و چه دیدگاهی داشته و پایه و اساس تحلیل ایشان بر چه اصولی بنا شده است. بنابراین از گفتن تاریخچه و سرگذشت و از این مسائل فاکتور گرفته و به سراغ آنچه باید گفته شود می ریم هر چند که به خاطر عدم وجود منابع موجود در این مورد و همچنین به خاطر اینکه خود گن هم در گفتن فوت کوزه گری کارش کمی با رمز و راز سخن گفته و یا اصلا ان لم آخر رو نگفته

لذا خواهش مندم که دوستان دست به دست هم داده و تجربیات ترید و تحلیل هایمان رو روی هم گذاشته تا شاید خدا رو چی دیدید دست گن رو هم از پشت بستیم !!

اما برای این که در پست بعدی بریم سر وقت آماده سازی مقدمات کار در اینجا بگم که دوستانی که به زبان اصلی تسلط دارند و مشتاق تهیه و خرید کتاب هایی در این خصوص هستند به نیم نگاهی به سایت زیر هم داشته باشند به نظر میرسه که خالی از لطف نباشه سایت تخصصی برای خرید کتاب و نرم افزار های تحلیل گن

<http://www.wdgann.com>





هر چند که برای تحلیل گن نرم افزار های ویژه و به خصوصی هستش که درصد خطای در مشخص کردن نقاط رو بسیار پایین می اره و از انجایی که اکثر دوستان از نرم افزار متاتریدر استفاده می کنند و این پلتفورم مشکلات خاص خودش رو در تحلیل با زوایای گن داره که از ان جمله می توانیم به تغییر زاویه و شیب خط ترسیم با کم یا زیاد کردن زوم کار و یا تغییر با تعویض تایم فریم و عدم وجود ابزار تحلیل مناسب در این پلتفورم اشاره کرد .

بنابر این به ناچار مجبور هستیم که جهت هماهنگی در تحلیل هایی که دوستان انجام خواهند داد به سری تنظیمات پیش فرض رو لحاظ کنیم و یک سری تغییرات در ابزار های دیگر موجود در متا تریدر داشته باشیم و بعد از ان به روش ترسیم و تحلیل با این روش اقدام کنیم

و به خاطر این که الان ساعت 2:32 بامداد هستش و من باید برای ترید راس ساعت 9:00 پای چارت باشم و حتما هم نیم ساعت قبل باید بازار رو تحلیل کنم بنابراین تا فردا شب این پست های چند خطی و نصف ونیمه رو تحمل کنید و به امید خدا از پست بعدی بدون مقدمه خواهیم رفت برای تنظیمات چارت جهت هماهنگی و یکسان سازی در تحلیل هایی که خواهیم داشت.

خوب همین جا بگم که ما این تحلیل ها رو فعلا در دو تایم فریم نیم ساعته و چهار ساعته انجام خواهیم داد. زوم چارت ما +1 خواهد بود و نمودار هم در حالت بار چارت تنظیم شده و احتیاج به یک اسلیتور داریم که بهتر هستش مکدی باشه و با همان تنظیمات پیش فرض و ادامه هم در روز ها و پست های بعدی





## جستاری بر پیدایش زوایای گن

خوب بعد از این که چارت مورد نظر رو مطابق تنظیمات درخواست شده آماده ترسیم گن فن نموده اید به نظر می رسه که در اینجا لازم باشه تا نیم نگاهی به پیدایش این فن داشته باشیم. حتما دوستان تا به حال این عدد ها رو روی خطوط ترسیمی گن فن مشاهده کرده باشند که نوشته شده:

1\*1

2\*1

و یا عدد های مشابه و اما این عدد ها چیست ؟

از انجایی که این استاد تحلیل افسانه ای به دخالت

مه و خورشید و فلک در کارند تا تو نانی به کف اری و به غفلت نخوری

اعتقاد داشته و حرکت مارکت رو در یک یک مربع در نظر گرفته است و این مربع رو به ۲۸ مربع مساوی عمودی و افقی تقسیم نموده و سپس یک خط با زاویه ۴۵ درجه از وسط این مربع ترسیم نموده است.

ایشان اسم این خط رو یک در یک یا (۱\*۱) نام گذاشته و چارت رو مثل محور مختصات دیده و برای دادن ادرس در این محور مختصات فقط به ستون عمودی ان یعنی قیمت اکتفا نکرده و ستون افقی یا زمان را نیز در دادن ادرس های خود لحاظ نموده تا بتواند یک ادرس دقیق روی این صفحه رو داشته باشه متاسفانه همان کاری که هنوز ما در دادن ادرس روی این صفحه رعایت نمی کنیم و محور زمان رو هیچ وقت در گفته های خودمان لحاظ نکرده و شاید هم لحاظ نکنیم و اگر الان یکی با شما تماس بگیرد و بخواهد به او بگوید که مثلا در چه عددی بخرد و یا بفروشد فقط عدد رو خواهید گفت و مطمئن هستیم که هیچ وقت نخواهید گفت مثلا یورو به دلار رو در عدد 1.4430 و اگر در تاریخ و ساعت فلان به این عدد رسید معامله کنید و این بزرگترین مشکل یه تربدر هستش که اهمیت زمان رو ندیده بگیرد و به نظر من





این که مارکت در چه زمانی به عدد مورد نظر برسد از خود آن عدد مهم تر خواهد بود. مثل این که شما بخواهید به یک پرتاب کننده و شکیک کننده توپخانه گرا بدهید و فقط یک محور رو ذکر کنید و به نظر می رسد که بسیار خنده دار خواهد بود که بگویم چند درجه شمالی و درجه جنوبی رو ذکر نکنیم

و در مرحله بعد این پرتاب کننده در صورتی که گرا دقیق محل از نظر طولی و عرضی رو در اختیار داشته باشه حالا احتیاج داره که به قدرت پرتاب توپخانه خود مسلط بود و با توجه به دانستن این توان و قدرت هستش که باید زوایه لوله پرتاب رو طوری تنظیم کرده تا گلوله به هدف مورد نظر اثابت کند. حتما با این رود درازی من حتما به اهمیت زمان ، قیمت و پترن (رابطه بین زمان و مکان) که جناب گن به دنبال ان بوده پی برده و همیشه زاویه پرتاب و شتاب و قدرت حرکت رو هم در نظر خواهید گرفت. خوب برگردیم به مربع گن و این که حالا یک خط با زاویه 45 درجه در یه مربع  $28*28$  داریم که اسم این خط رو  $1*1$  در نظر گرفتیم و اینجا جا داره که بدانیم اهمیت این خط به عنوان یک خط محوری تا اندازه ای بوده که به عنوان یه ساپورت یا رزیستنس در نظر گرفته شده و در صورت عبور مارکت از این خط باید برای روند جاری یه فاتحه قرائت نماییم

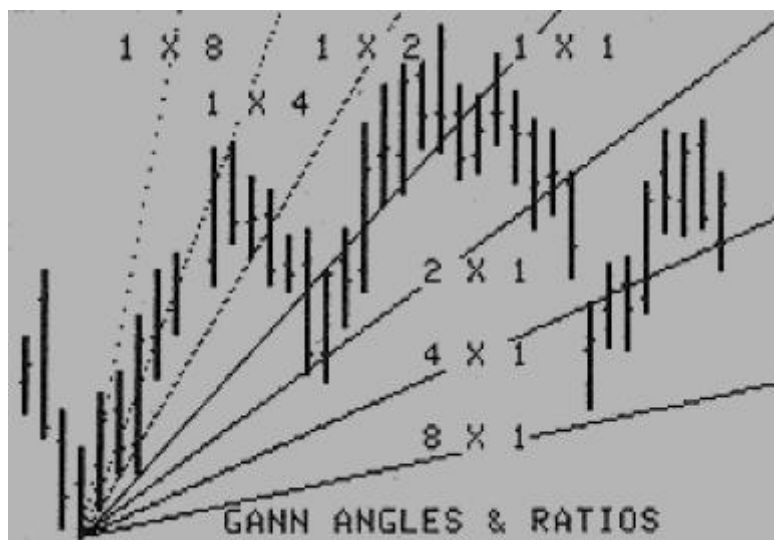
و اما تا یادم نرفته بگم که خطوط گن فن که روی گن گاید ترسیم شده در کل 9 خط بوده که چهار تای ان در بالای این خط 45 درجه و چهار تا دیگ در پایین این خط ترسیم شده که فلسفه کلی این خطوط به این صورت هستش که در هر روند حرکتی که شروع شده اگر یکی از این خطوط شکسته شده مارکت تا خط بعدی به روند خود ادامه خواهد داد.





و این خطوط به ترتیب عبارتند از:

- 1x8 — 82.5 degree
- 1x4 — 75 degree
- 1x3 — 71.25 degree
- 1x2 — 63.75 degree
- 1x1 — 45 degree
- 2x1 — 26.25 degree
- 3x1 — 18.75 degree
- 4x1 — 15 degree
- 8x1 — 7.5 degree



و اما یک نکته

خوب ببخشید به خاطر این که دیگه توی ان پست جایی برای نوشتن نبودش امیدیم توی این پست جدید و نکته ای رو که می خواستم بگم این بود که ما در این روش و استراتژی که قصد داریم در موردش صحبت کنیم از تمام خطوط گن به سه خط زیر احتیاج داریم.

2\*1

1\*1

1\*2

و با سایر خطوط گن کاری نخواهیم داشت.





اما موضوع اصلی که در اینجا از دیدگاه من مطرح هستش و ان این که این عدد ها از نظر زاویه برابر هستش با زاویه های 26 - 45 و 63 درجه که کمی مشکوک بوده و با توجه به این که گن یک ریاضی دان بوده و به اعداد و ارقام بسیار مقید و از نظر دیگر این که در اکثر منابع گفته شده که گن نوشته های خود را با رمز و راز نوشته و دلش می خواسته تا شاگران و پیروان سبکش تنبل و تن پرور نباشد این زاویه ها کمی جای بحث داشته و من خودم به تجربه از سه زاویه ای که یک مثلث رو تشکیل می دهند بیشتر استفاده کرده و پیشنهاد من هم این هستش که از زاویه های 30 - 45 - 60 استفاده کنید که با توجه به دلایلی که ذکر شد از نظر من این زاویه ها بسیار منطقی تر خواهند بود.

هر چند که به خاطر استفاده عموم از زوایای اولیه عکس العمل مارکت به لول های ان بهتر از لول های که من در نظر دارم بیشتر و بهتر است اما تفاوت در این لول ها بسیار کم بوده که بعدا در روشی که به انالیز کردن این لول ها ارائه میدهم مشکل تا حدودی برطرف خواهد شد.

پس از این به بعد به جای استفاده از عدد های فوق ما با سه زاویه 60/45/30 سر و کار خواهیم داشت و تازه مشکل اصلی برای ترسیم خود نمایی می کند که متاسفانه در متاتریدر ابزار مناسبی برای ترسیم وجود نداشته و باید به کلک مرغابی و کلک ..... متوسل شویم که در ادامه و به امید خدا در هفته آینده روش تنظیم فیو فن به گن فن رو خواهیم داشت.

تا مشکل جابجایی و حرکت خط زاویه در متاتریدر که با تغییر زوم چارت و موارد دیگر بوجود می اید رو با کمک هم برطرف نماییم.

و تا هفته بعد روزگار خوبی داشته باشید.

**و اما بعد:**

اولین خطی که برای ترسیم احتیاج داریم و خط پایه و مبناء ما خواهد بود ترسیم یک خط با زاویه 45 درجه بوده که برای ترسیم ان از ابزار Angle Trend By استفاده خواهیم کرد





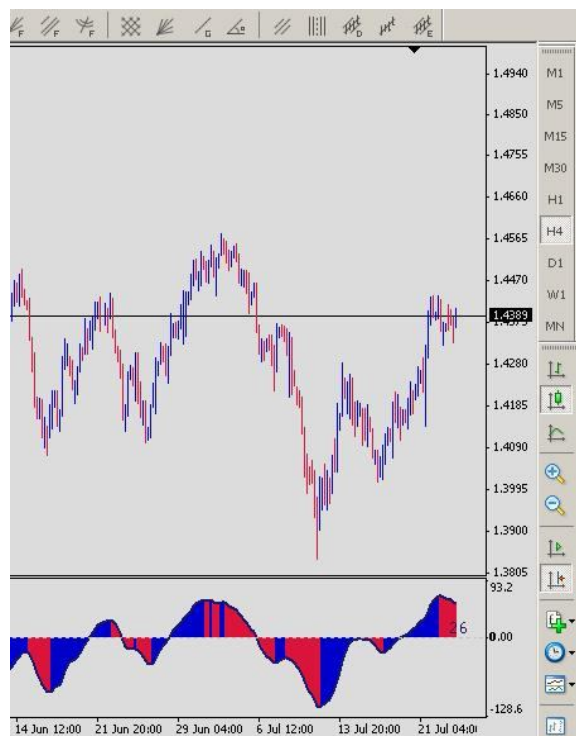


## یادآوری :

تنظیمات چارت که قبلا در خصوص آن توضیح دادیم لحاظ شود. و روش ترسیم به این صورت خواهد بود که پس از انتخاب ابزار ذکر شده موس را روی پیوت مورد نظر گذاشته و خط را به سمت زاویه 45 درجه در مسیر مورد نظر ادامه داده و سپس برای تنظیم دقیق زاویه وارد تنظیمات ابزار شده و مقدار زاویه را به 45 تغییر می دهیم.

لازم به ذکر است که احتمال دارد بخواهیم زاویه منفی 45 را داشته باشیم که باید در این خصوص یکی از عدد های 45 - و یا 315 را در محل مذکور وارد نماییم.

### مرحله اول: انتخاب چارت مورد نظر با تنظیمات ذکر شده





## مرحله دوم: انتخاب یک روند حرکتی که به اتمام رسیده باشد.

در این خصوص لازم هستش که چند سطری رو در خدمت دوستان باشیم و ان اینکه یادآوری کنیم ما برای ترسیم زوایای گن احتیاج به یک روند حرکت داریم که به اتمام رسیده باشد. بنابر این باید قدرت تشخیص روندها رو داشته باشیم که برای این کار احتیاج هستش به موارد زیر تسلط داشته باشیم:

شمارش امواج الیوت،

شکست خطوط (روند)

دلایل شکست،

قدرت شناسایی پیوت ها

دلایل تشکیل قله ها و دره ها

قدرت استفاده از اسیلاتور ها برای گرفتن تایید شروع و یا خاتمه روند

و در ادامه هم به تشکیل و تایید و قدرت شناسایی دایورجنس ها و دایورجنس های مخفی و قدرت استفاده از لول های فیبو از انواع مختلف

تذکر:

در آینده و بعد از تسلط بر گن فن باید بدانیم که یکی از موارد استفاده از خود گن فن برای تشخیص پایان یک روند و شروع روند جدید خواهد بود.

که به نظر من همه دوستان این پیش نیاز ها رو می دونند و نسبت بهش تسلط لازم رو دارند. بنابر این برمی گردیم به این مرحله دوم و انتخاب یک روند حرکتی و اینکه آخرین پیوت تشکیل شده رو در نظر می گیریم و خط زوایای 45 درجه رو از این قله رسم می کنیم (روشهای ترسیم و نوع کاربرد و استفاده رو بعدا خواهیم گفت) و فعلا ترسیم این خط فقط جهت تنظیمات ابزار های مورد استفاده می باشد.

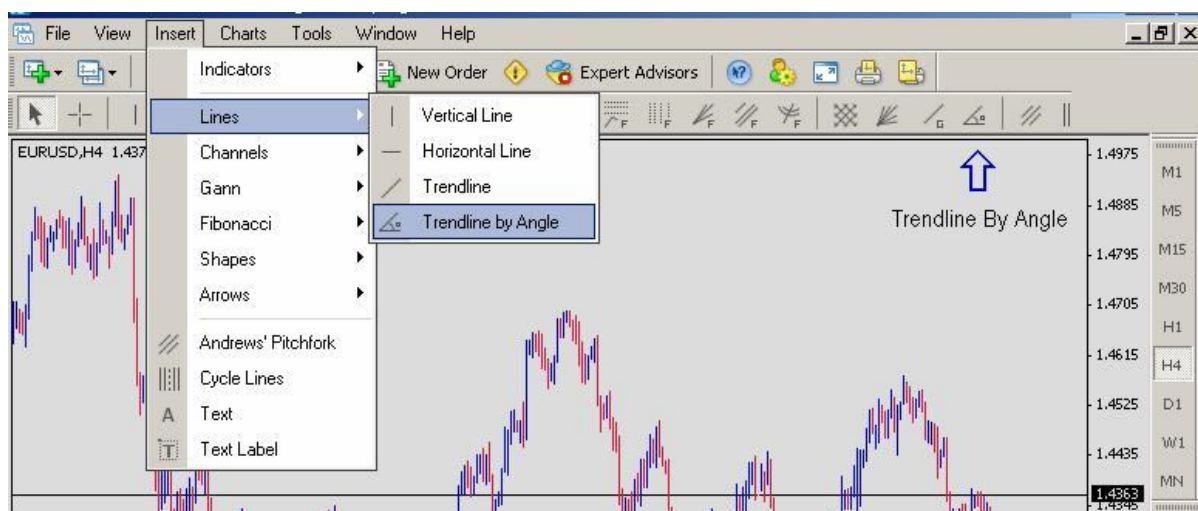




## مرحله سوم: استفاده از ابزار فیبو فن

خوب از انجایی که گفتیم خط ترسیم با روش خط روند با زاویه به خاطر اینکه با تغییرات زوم چارت و غیر تغییر کرده و زاویه آن تغییر می کند در اینجا برای برطرف کردن این مشکل و این که دو زاویه دیگر 30 درجه و 60 درجه رو هم در چارت داشته باشیم از ابزار فیبو فن استفاده می کنیم که لازم هستش یک سری تغییرات در این بازار داشته باشیم. در پست بعدی به صورت عملی اولین استفاده از ابزارهای ذکر شده و تنظیمات آنها رو خواهیم داشت.

خوب دوستان شما ار دو راهی که در تصویر نمایش داده شده می توانید اقدام به رسم یک ترندلاین با زاویه رو داشته باشید و بعد از انتخاب ابزار مورد نظر موس را در ابتدای پیوت مورد نظر گذاشته و آن را به سمت دلخواه خود امتداد دهید تا خط روندی همراه با زاویه ترسیم شود.

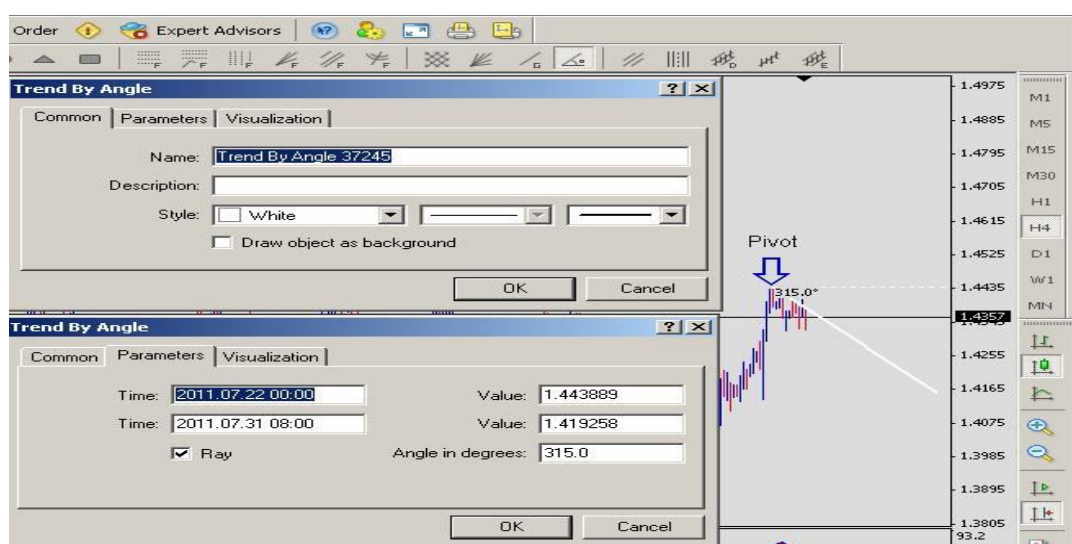




و بعد از انتخاب ابزار مورد نظر موس را در ابتدای پیوت مورد نظر گذاشته و ان را به سمت دلخواه خود امتداد دهید تا خط روندی همراه با زاویه ترسیم شود.

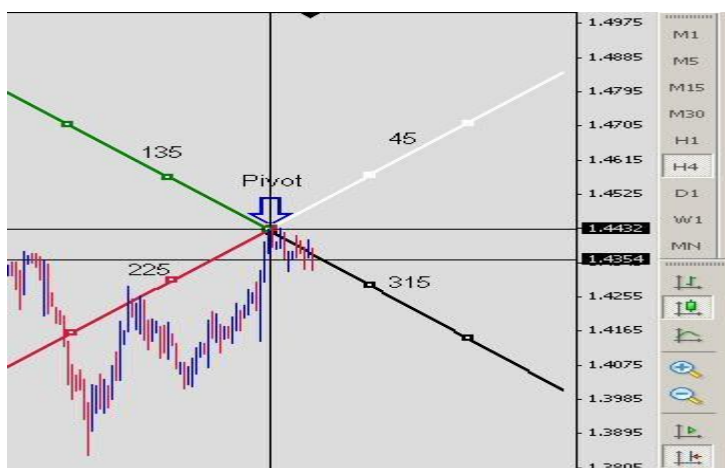


بعد از ترسیم اولیه ترند لاین با زاویه با کلیک رو ابزار فوق و وارد شدن به تنظیمات ان می توانید تنظیمات دلخواه خود را اعم از رنگ، ضخامت خط، تنظیم دقیق نقطه شروع و پایان، و وارد کردن درجه خط مورد نظر رو داشته باشید.





بعد از رسم این ترند لاین که بستگی به مسیر حرکت و روش ترسیمی که در ایند گفته خواهد شد باید زوایه ان را در وسط ربع های چهار گانه و در یکی از زوایای 45 یا 135 یا 225 و یا 315 (-45) تنظیم نماییم.



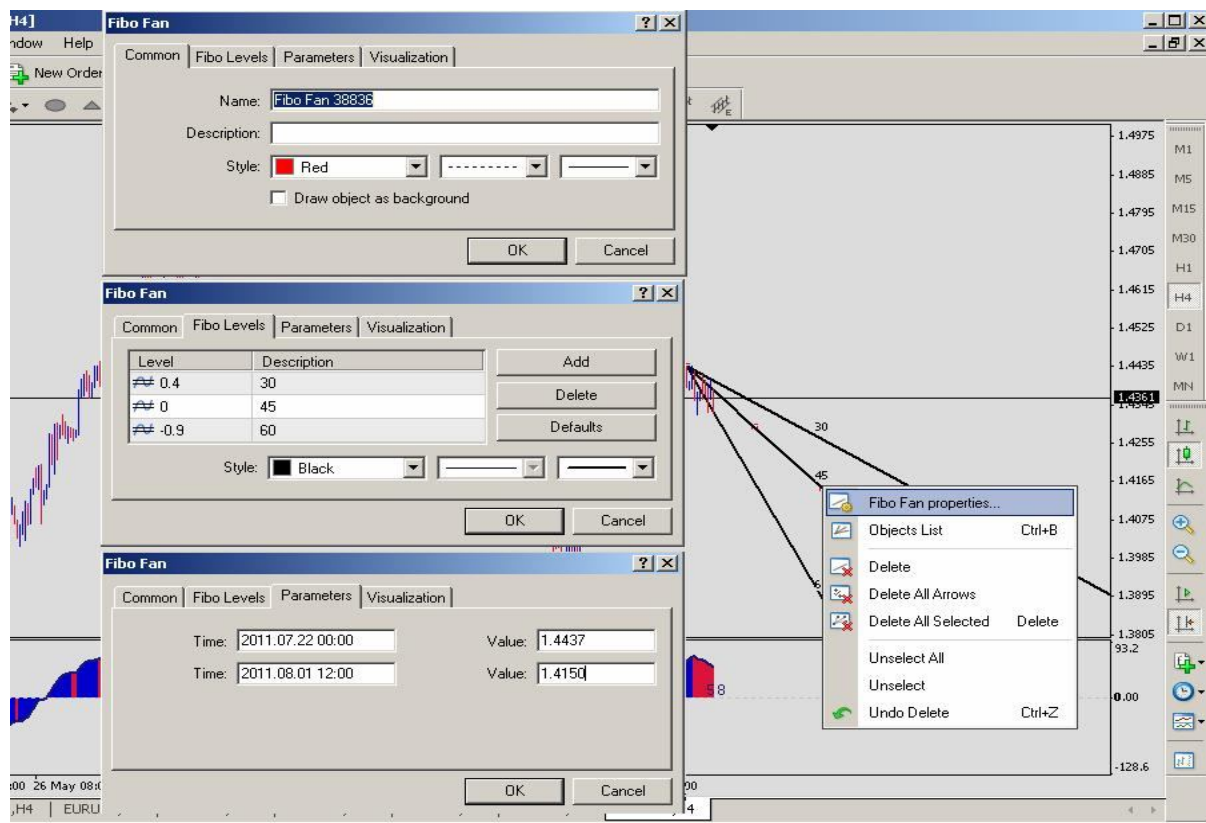
بعد از ترسیم خط ترند لاین با زوایه دلخواه مثلا 45 درجه احتیاج داریم که دو ترند لاین دیگر با زوایه های 30 (26) و زوایه 60 (63) نیز ترسیم کنیم ولی همانطور که گفتیم این نوع ترسیم به خاطر مشکلات موجود در متاتریدر ترسیم خوبی نخواهد بود ما از ابزار فیبو فن برای رسم مناسب کمک خواهیم گرفت. ولی همانطور که می دانید فیبو فن بر اساس لول های ریتریس فیبو تنظیم شده که در مرحله اول باید تغییرات مورد نظر را روی این ابزار اعمال کرده و ان را به فیبو فن تبدیل کنیم. برای این کار در مرحله اول یک فیبو فن رسم می نماییم که برای رسم ان می توانیم از مسیر های زیر استفاده کنیم.





پس از انتخاب یکی از مسیرهای نمایش داده شده و ترسیم فیو فن آن را در حالت انتخاب قرار داده و روی آن کلیک راست نموده و وارد تنظیمات این ابزار شده و مشخصات زیر را به عدد های که در شکل نمایش داده شده تغییر می دهیم.



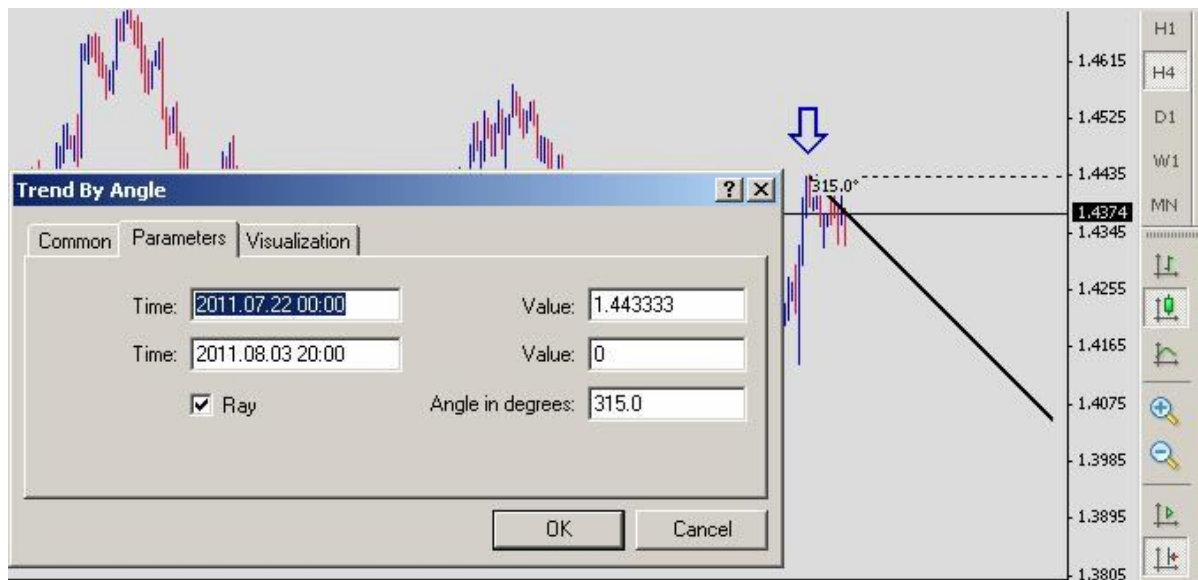


لازم به یاد آوری هستش که در تصویر فوق تنظیمات فیبو لول حائز اهمیت بوده که باید مطابق آنچه که نمایش داده شده نوشته شود تا زوایه های مورد نظر را در آینده برای ما به همراه داشته باشد.

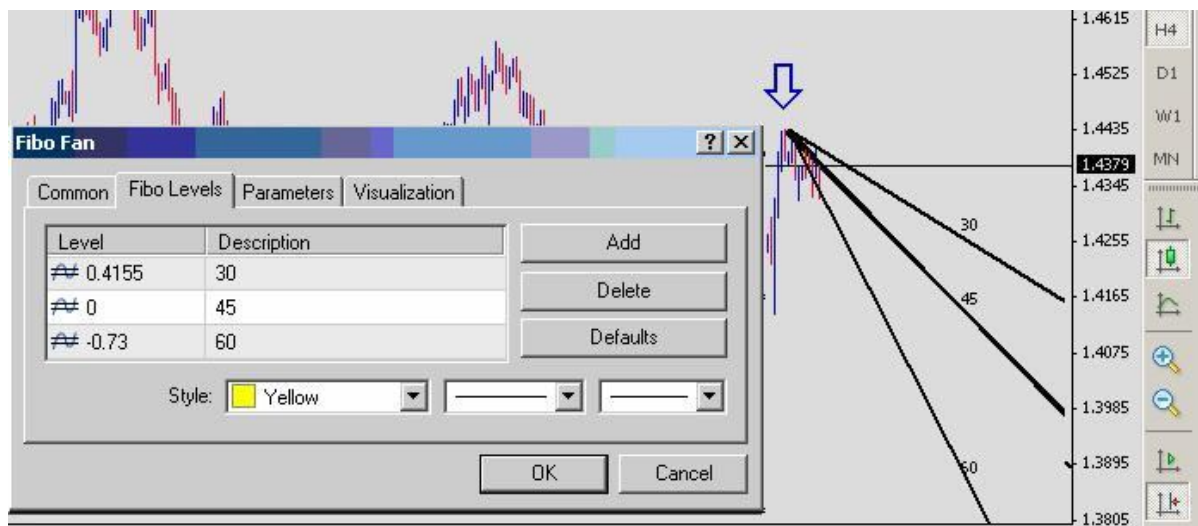
و اما بعد:

حالا که ابزار مورد نظر رو تنظیم نمودیم برای گام اول تنها نکته ای که در استفاده از این ابزار باید ذکر کنیم این هستش که بعد از تشخیص پیوت مورد نظر جهت رسم گن فن (همان فیبو فن سابق) ابتدا از پیوت مورد نظر یک ترند لاین با زوایه را در مسیر مورد نظر مثلا 45- ترسیم می کنیم.





سپس از همان پیوت اقدام به ترسیم گن فن خواهیم نمود به صورتی که خط مرکزی یا همان خط گن فن روی ترند لاین با زاویه ترسیم شده مورد نظر منطبق شود.







سپس می توانیم ترند لاین ترسیم را پاک نمایم و حالا با ترسیم ابزار گن فن سه زاویه ترسیم شده داریم که با تغییرات چارت ثابت بوده و جابجا نمی شوند. در ضمن لازم به ذکر هستش که این زوایای تنظیم شده مطابق با دیدگاه شخصی من تنظیم شده و زوایای گن کمی با تنظیمات من اختلاف دارند یا بهتر بگویم که تنظیمات شخصی من کمی با تنظیمات گن اختلاف دارد.

خوب حالا که مقدمات کار کاملا آماده شده به امید خدا از پست های آینده کم کم وارد روش های ترسیم و تحلیل خواهیم شد. بنا بر این تا اینجا اگر دوستان سوالی به ذهنشون میرسه در خدمت هستیم تا در ادامه دیگر به روش ترسیم و تنظیمات برگشت نداشته باشیم. با ارزوی موفقیت





## روش های ترسیم گن فن

خوب دوستان امروز مطابق با قولی که داده بودم طلسم این تایپک رو شکسته و بعد از یکی دو هفته اولین پست رو در خدمت شما باشم.

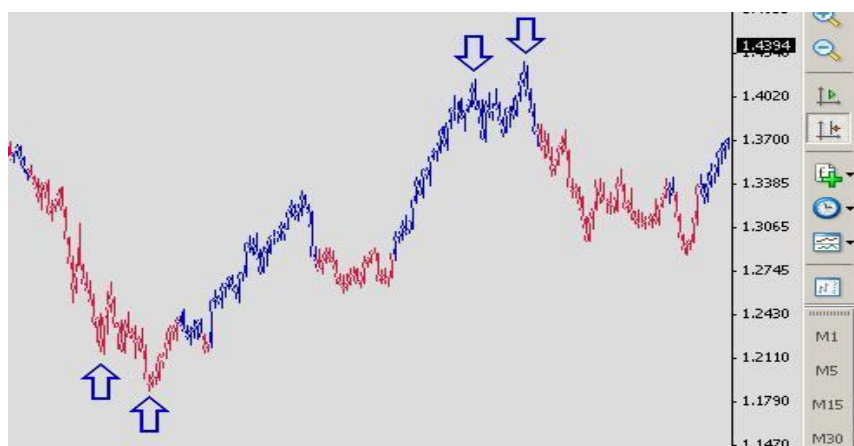
در این مرحله سعی خواهیم داشت تا سایر روش های ترسیم گن فن رو ارائه داده و در مرحله بعد به روش های استفاده از این ترسیم ها پردازیم.

و چنانچه دوستان بجز روش هایی که ارائه میشه روش های ترسیم دیگری نیز در اختیار دارند خواهشمندم که بعد از اتمام روش های ترسیم جهت تکمیل این تایپک به ارائه روش های مورد نظر پردازند.

### روش اول:

در این روش ما در یک روند صعودی احتیاج به دو قله داریم که قله آخری بالاتر از قله قبلی بوده و در یک روند نزولی احتیاج به دو دره داریم که دره آخری پایین تر از دره ماقبل خودش قرار گرفته باشد.

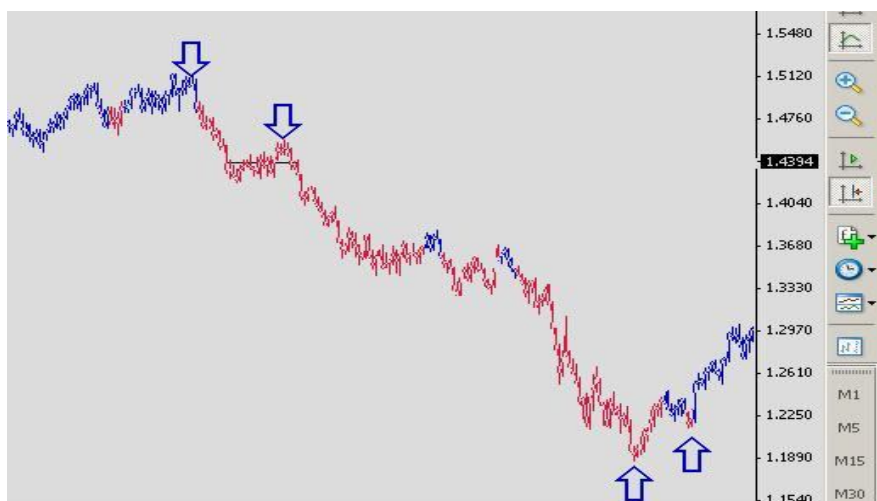
برای نمونه تصویری از دو قله و دو دره رو انتخاب کرده ایم که از آنها برای ادامه بحث استفاده خواهیم نمود.





## روش دوم:

در این روش ما در یک روند صعودی احتیاج به دو قله داریم که قله آخری پایین تر از قله ما قبل خودش بوده و در یک روند نزولی احتیاج به دو دره داریم که دره آخری بالاتر از دره ما قبل خودش باشد برای نمونه تصویری از دو قله و دو دره رو انتخاب کرده ایم که از آنها برای ادامه بحث استفاده خواهیم نمود.



## گام بعدی بعد از تشخیص دره و قله

در این مرحله بعد از این که قله و دره های مورد نظر رو مطابق با این که روند صعودی بوده و یا نزولی انتخاب کردیم اولین قدم برای ترسیم این هستش که ما توسط ترند لاین با زاویه که قبلا خدمت شما عرض کرده بودم از هر راس و پیک قله و یا دره های انتخابی یک زاویه 45 درجه ترسیم کنیم و مهمترین موضوع برای ترسیم این زاویه این هستش که اشاره ای مقدماتی به دایره مثلثاتی داشته باشیم.





یک دایره ترسیم کنید و دو قطر از عمودی و افقی این دایره رو ترسیم کنید تا دایره به چهار قسمت مساوی تقسیم شود و هر یک از چهار قسمت دایره رو در جهت عکس چرخش عقربه های ساعت به ترتیب زیر نام گذاری کنید.

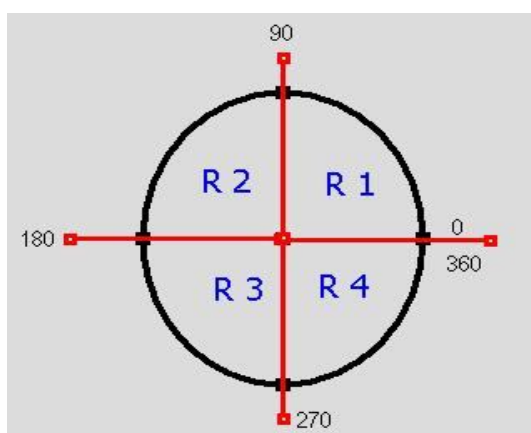
از زاویه صفر تا 90 درجه ربع اول

از زاویه 90 تا 180 درجه ربع دوم

از زاویه 180 تا 270 درجه ربع سوم

و از زاویه 270 تا 360 درجه ربع چهارم

خوب دایره مذکور به شکل زیر تبدیل شده



و آنچه رو که ما در این دایره احتیاج داریم ترسیم زوایه های نیم ساز بین هر کدام از ربع های مذکور بوده که این خطوط نیم ساز در هر ربع به ترتیب زیر خواهد بود.



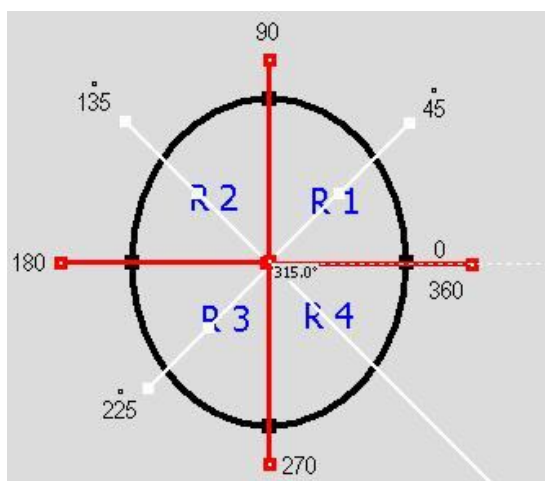


نیم ساز ربع اول : زاویه 45 درجه

نیم ساز ربع دوم: زاویه 135 درجه

نیم ساز ربع سوم: زاویه 225 درجه

نیم ساز ربع چهارم: زاویه 315 درجه (یا 45 -)



### ترسیم ترند لاین با زاویه

بعد از نیم نگاهی که به دایره مثلثاتی داشتیم و با ترسیم خط زاویه های مورد نیاز حالا این توانایی رو داریم که روی هر قله و یا دره چهار خط نیم ساز دایره رو ترسیم کنیم.

و اولین سوال که به ذهن ما می رسد این هستش که کدام یک از این خطوط نیم ساز کارائی داشته و می توانیم در ادامه از ان استفاده کنیم. و در جواب به این سوال باید خدمت شما عرض کنم که خودتان هم با نگاه کردن به خطوط نیم ساز می توانید بهترین خط رو انتخاب کرده و شاید حتی احتیاج به توضیح هم نباشد ولی از انجا که شاید دوستی از ابتدا این موضوع رو پیگیری می کند و برای تکمیل شدن موضوع به نکات زیر اشاره ای خواهیم داشت.



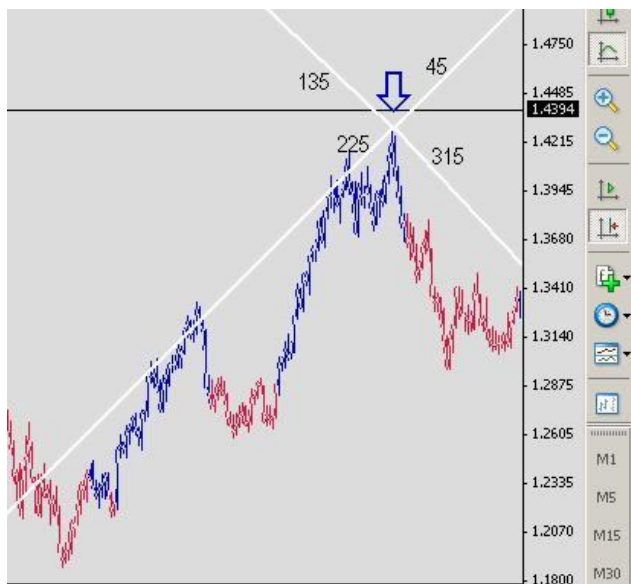


## در روش اول تشخیص قله ها و درها که قبلا توضیح دادیم

یادآوری:

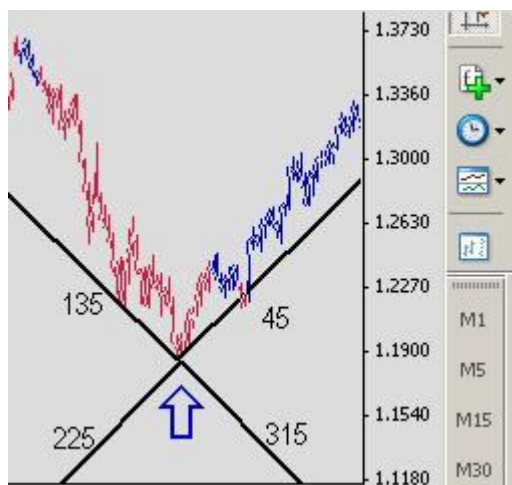
در این روش ما در یک روند صعودی احتیاج به دو قله داریم که قله آخری بالاتر از قله قبلی بوده و در یک روند نزولی احتیاج به دو دره داریم که دره آخری پایین تر از دره ماقبل خودش قرار گرفته باشد. برای نمونه تصویری از دو قله و دو دره رو انتخاب کرده ایم که از آنها برای ادامه بحث استفاده خواهیم نمود.

بهترین زاویه برای ترسیم در انتهای یک روند صعودی با شرایط بالا ترسیم زاویه 315 درجه خواهد بود. و همانطور که در تصویر بالا مشاهده می کنید دو خط با زاویه های 45 درجه و 135 در این حالت هیچ کارایی نداشته .





و برای انتهای یک روند نزولی با شرایط ذکر شده بالا ترسیم خطوط با زاویه 45 درجه پیشنهاد میشود. و همانطور که در تصویر بالا مشاهده می کنید دو خط با زاویه های 315 و 225 در این حالت هیچ کارایی نداشته .



در روش دوم تشخیص قله ها و درها که قبلا توضیح دادیم

یادآوری:

در این روش ما در یک روند صعودی احتیاج به دو قله داریم که قله آخری پایین تر از قله ما قبل خودش بوده

و در یک روند نزولی احتیاج به دو دره داریم که دره آخری بالاتر از دره ما قبل خودش قرار گرفته باشد برای نمونه تصویری از دو قله و در دره رو انتخاب کرده ایم که از آنها برای ادامه بحث استفاده خواهیم نمود..

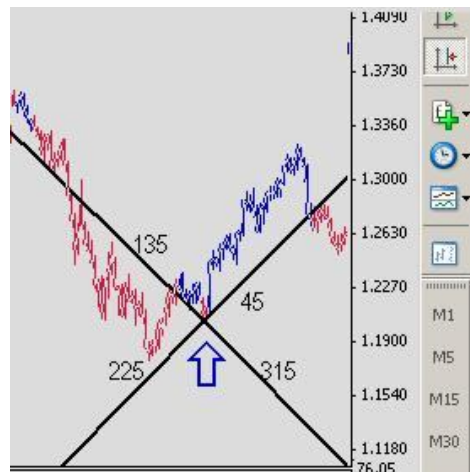




بهترین زوایه برای ترسیم در انتهای یه روند صعودی با شرایط بالا که شروع یک روند نزولی رو به همراه دارد (123) ترسیم زوایه 225 درجه خواهد بود. و همانطور که در تصویر بالا مشاهده می کنید دو خط با زوایه های 45 درجه و 135 درجه در این حالت هیچ کارایی ندارند.



و برای انتهای یک روند نزولی با شرایط ذکر شده بالا که شروع یک روند صعودی را به همراه دارد (123) ترسیم خطوط با زوایه 135 درجه پیشنهاد میشود. و همانطور که در تصویر بالا مشاهده می کنید دو خط با زوایه های 315 درجه و 225 درجه در این حالت هیچ کارایی نخواهند داشت.







چنانچه دوستان دقت کرده باشند در هر کدام از توضیحات بالا که ترسیم یک زاویه پیشنهاد شده و دو زاویه نیز ذکر شده که هیچ کارائی ندارند یکی از زوایا در هر چهار حالت ذکر نشده است که این زاویه ذکر نشده می تواند در شرایط خاص برای ترسیم استفاده خواهد شد که در ادامه اگر یادم نرفت به آن نیز خواهیم پرداخت.

در ادامه اگر عمری باقی بود برای هر کدام از نمونه های ذکر شده بالا مثالی رو ذکر کرده و چهار تصویر رسم شده در چهار حالت مذکور را ارائه خواهیم داد.

و اما چهار حالت ذکر شده از حالت های دره و قله ها در روند های صعودی و نزولی که در خدمت شما بودیم رو با ذکر یک مثال تکمیل کرد و ادامه بحث رو بعدا پیگیری خواهیم نمود.

روند صعودی: (315)

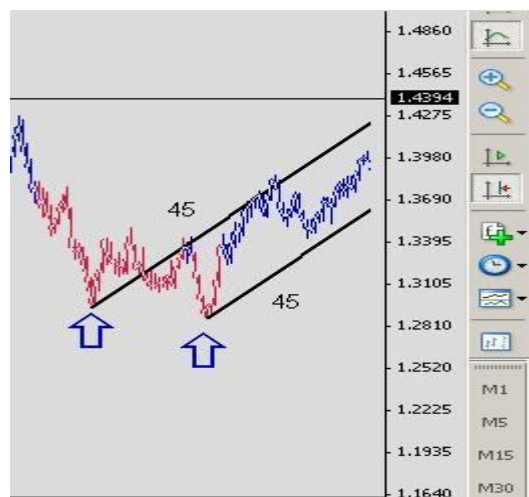




روند صعودی: (225)



روند نزولی: (45)





روند نزولی: (135)



و اما آخرین کاری که برای ترسیم باقیمانده این خواهد بود که باید زحمت کشیده و از ابزار گن فن که قبلا روش تنظیمات آن رو در پست های اول خدمت شما عرض کردیم را از راس قله ها و دره های مورد نظر به نحوی رسم کنید که خط 45 درجه گن فن مذکور دقیقا روی خط روند رسم شده که در تصاویر بالا توضیحات آن را ارائه دادیم منطبق شود.

در این شرایط ما برای هر تصویر و هر حالت دو گن فن در تصویر خواهیم داشت و احتیاجی به آن خط زاویه نداشته و می توانیم آن را پاک کنیم و بنابر این ترسیم های ما تا اینجا به پایان رسیده و در ادامه به روش های استفاده و تحلیل بازار با استفاده از این خطوط خواهیم پرداخت.





خوب اگر دوستان به مباحث خارج از بحث ما علاقه داشته باشند و تمایل به دانستن این که سایر زوایای گن رو چطوری می توانیم رسم کنیم می توانند به بخش زیر مراجعه و ضمن تشکر از مهدی عزیز که زحمت ان رو متقبل شدند این بخش رو مطالعه بفرمایند.

### روش ترسیم سایر زوایای گن (با تشکر از مهدی عزیز)

برای این کار: ابتدا یک فیو فن مطابق دستور العمل های ذکر شده مطابق شکل زیر ترسیم می نمایم



خوب در ادامه ابزار گن فن رو برداشته و از نقطه ترسیم فیو فن اول فیو فن پایینی رو طوری رسم می کنیم که خط  $2*1$  فیو فن پایینی بر روی خط  $1*2$  فیو فن اولی ما منطبق شود مطابق شکل زیر



# شرکت تحلیلگران تجارت جوان

تحلیل و پیش بینی بازارهای مالی



صفحه اصلی | عناوین مطالب | تماس با ما | تحلیل های شرکت | درباره شرکت



در پایان هم یک فیو فن مطابق پایین در بالا رسم می کنیم و شکل زیر به دست می آید

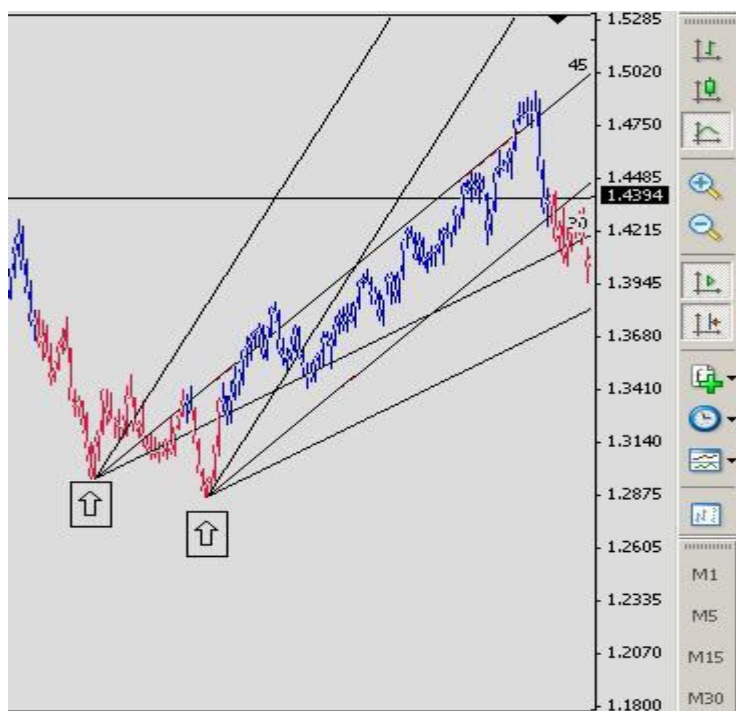




خوب این مطلب رو داشته باشید تا اگر خدا خواست و در این تایپک بحث از بقیه زوایای گن شد نحوه ترسیم را داشته باشیم.

## روش های استفاده به همراه الویت و اهمیت نقاط

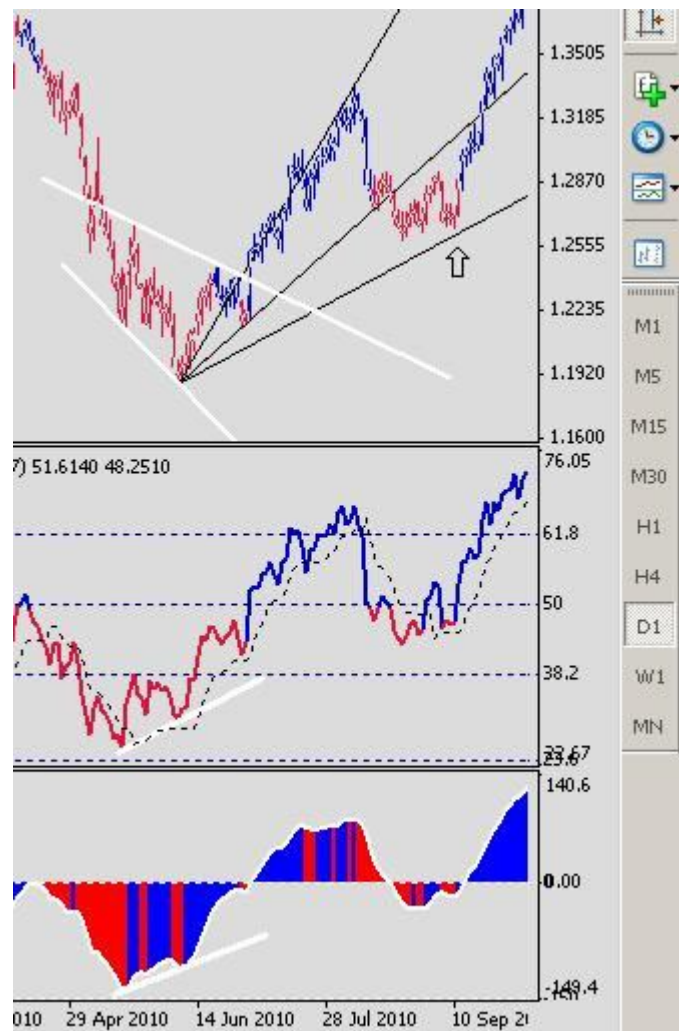
و اما در ادامه برای این که پست ها برای دوستانی که مطالب رو پیگیری می کنند به خاطر تعداد زیاد مثال ها خسته کننده نباشه یکی از چهار حالت بالا رو انتخاب کرده و ادامه کار رو با این مثال پیگیری خواهیم نمود.





## اولین روش ترسیم و استفاده از گن فن:

اولین و ساده ترین روش از این ابزار پس از ترسیم گن فن استفاده از خطوط ترسیمی به عنوان خط روند احتمالی بوده و انتظار داریم که مارکت بعد از برخورد به خطوط ترسیم شده به آنها واکنش نشان دهد و چنانچه که مارکت قدرت لازم را برای شکسته شدن این هر کدام از این خطوط داشت انتظار حرکت به سمت خط بعدی و در صورت شکسته شدن آخرین خط انتظار تغییر روند رو خواهیم داشت.





## دومین روش ترسیم و استفاده از گن فن:

در این روش بعد از تشخیص یک روند و در زمانی که با روش های معمول و متداول خاتمه روند رو هم تشخیص داده و احتمال شروع روند جدید و رسیدن به تارکت های جدید رو با ترسیم دو گن فن در ابتدا و انتهای روند تشخیص خواهیم داد.

روش ترسیم به این صورت خواهد بود که اقدام به ترسیم یک گن فن از ابتدای روند و در مسیر حرکت روند با همان زوایه 45 درجه ذکر شده خواهیم داشت و گن فن دوم رو هم در انتهای روند و در مسیر حرکت روندی که در حال شروع شدن هستش پیشنهاد می کنیم.

البته لازم به ذکر هستش که این روش به نوعی در تکمیل روش استفاده از خطوط روایای گن برای تشخیص به عنوان خط روند هم می تواند باشد و یکی از پر کاربرد ترین روش ها برای این که زمان و مکان برخورد و عکس العمل مارکت رو بتوانیم پیدا کنیم می باشد.

یکی دیگر از کاربرد های این روش ترسیم می تواند به عنوان روشی استفاده شود که با ان بتوانیم خاتمه یافتن روند در حال حرکت رو بررسی نمایم

برای آشنایی بهتر با این نوع ترسیم بهتر است به شکل زیر توجه کنید. و سپس هر کدام از موارد ذکر شده بالا رو روی شکل با هم بررسی نمایم.







و اما تجربه من در استفاده از این روش این رو ثابت کرده که همیشه بعد از این که قیمت از خط ترسیمی نقطه تقاطع بین زوایه 60 و 45 یعنی سومین نقطه تلاقی می تواند دلیل پایان روند و شروع روند جدید لحاظ شود و این که روند شروع شده جاری یک روند اصلاحی بوده و یا این که یک روند حرکتی و موج اصلی دیگر، دست شمارش امواج و حضرت الپوت رو می بوسد و حتی دوستانی هم که با الپوت و شمارش امواج اشنایی ندارند می تواند در لول بعدی و روش استفاده دومی که ذکر شد و بررسی مارکت به نوع موج و حرکت پی ببرند.

اما دومین روش استفاده ای که می توان در این زیر مجموعه به ان اشاره کرد به قرار زیر خواهد بود سعی شده است برای ادامه و توضیحات بیشتر از خطوط مورد نظر در تصویر بالا استفاده شود تا





مقایسه بین این روش ها راحت تر صورت گیرد و بعد از مشاهده ان در مورد موارد استفاده بیشتر خواهیم گفت:



همانطور که در تصویر بالا می بینید مارکت بعد از عبور از خط افقی که با رنگ مشکی نمایش داده شده و از سومین نقطه تلاقی ترسیم شده به حرکت خودش ادامه داده و این نقطه و شکست ان می تواند یکی از بهترین دلایل خاتمه روندی باشه که در مورد ان صحبت می کنیم. همانطور که قبلا هم توضیح داده بودیم خطوط گن می تواند به عنوان خط روند استفاده شوند و با ترسیم گن در مسیر روند جدید می توانیم زمان و مکان برخورد به این خط رو پیدا کنیم و همانطور که می





دانیم در صورت شکسته شدن آخرین خط از گن فن روند قبلی خاتمه یافته و دیگر حرکت جدید یک اصلاح از روند قبلی نبوده و خود یک روند حرکتی محسوب خواهد شد. و در تصویر بالا خط افقی سبز رنگ ه از آخرین تلاقی این دو گن فن ترسیم شده اند نقطه ای می باشد که می تواند به عنوان تارکت فروش در زمان شکست و اتمام روند باشد و هم این که بهترین مکان برای ورود به پوزیشن جدید بوده و تا حدی می تواند از نظر زمانی نیز محل برخورد رو مورد بررسی قرار دهد. نکته بعدی در تصویر بالا بعد از برگشت قیمت از آخرین خط گن فن ابی توجه به عبور قیمت از آخرین گن فن قرمز بوده که مطابق گفته های بالا این عبور به معنی خاتمه روند نزولی بوده و این که باید انتظار شکست قله در این برگشت رو داشته و تمام حرکت نزولی رو به عنوان یک اصلاح فرض کرده و به ادامه روند حرکتی صعودی برای رسیدن به تارکت های بالاتر امیدوار باشیم. و اما برای این که با این روش تحلیل بیشتر آشنا شویم یک نمونه دیگر از یک روند نزولی رو در خدمت شما هستیم و نقاط تلاقی رو بررسی کرده و مارکت رو با این دو خط تحلیل می کنیم.

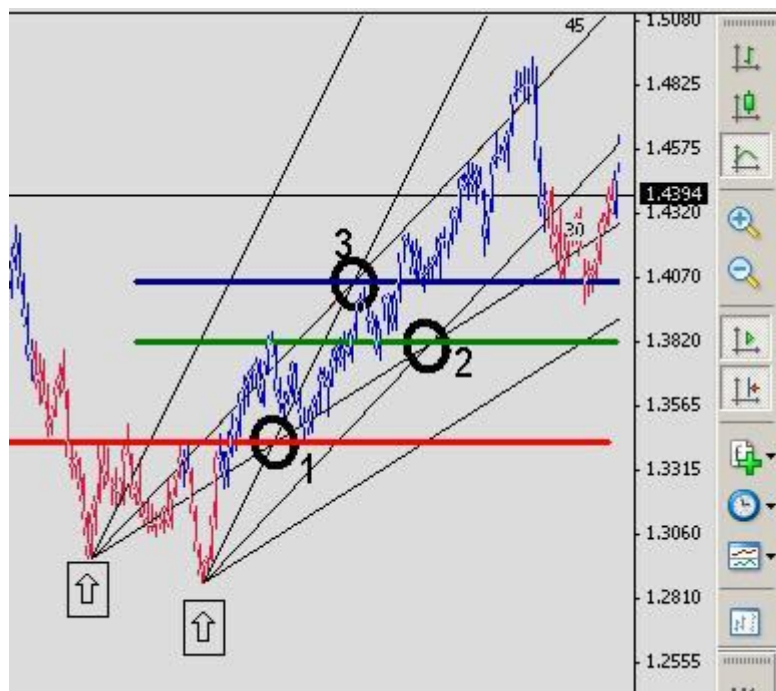




خوب همانطور که در تصویر بالا مشاهده می کنید در نقطه یک بعد از شکست نقطه مورد نظر روند نزولی مارکت به پایان رسیده و ما می توانیم انتظار یک حرکت صعودی رو برای رسیدن به نقطه دوم را داشته باشیم با علم این که زمان و مکان تقریبی برخورد رو هم قبل از رسیدن مارکت به آن در اختیار داریم و هم چنین خودتان با توجه به مثل پست قبل سایر مواردی که ذکر شد در این مثال نیز صادق بوده رو می توانید مشاهده کنید.

## سومین روش ترسیم و استفاده از گن فن:

برای تحلیل و استفاده از گن فن های ترسیمی همانطور که مشاهده می کنید ما سه نقطه برخورد داریم که از نقاط برخورد خطوطی افقی ترسیم کرده و آنها را به صورت زیر که در تصویر مشاهده می کنید از یک تا سه در مسیر حرکت احتمالی بازار شماره گذاری می کنیم.





در خصوص اهمیت و ارزش این خطوط در خیلی از منابع به ارزش خطی که از دومین نقطه برخورد ترسیم شده اشاره کرده و بیان شده که در بیشتر از 80% مواقع مارکت بعد از عبور از نقطه اول خودش را به خط دوم می رساند. و مهم تر از این بعد از لمس نقطه دوم برگشت به نقطه اول از احتمال بسیار بیشتری برخوردار خواهد بود.

اما همانطور که در تصویر بالا مشاهده می فرمایید هر سه خط ترسیم شده از سه نقطه برخورد بسیار مهم بوده و مارکت دقیقا به این خطوط به عنوان ساپورت و رزیستنس عکس العمل نشان داده و قانون تغییر وضعیت از ساپورت به رزیستنس و برعکس نیز کاملا رعایت شده است.

نکته ای که به نظر من در این خصوص قابل به ذکر است باید یادمان باشد که تحلیل های انجام شده در هر تایم فریم مخصوص همان تایم فریم بوده و این تحلیل ها در تایم فریم های دیگر غیر قابل استفاده می باشند.

تنها دلیلی که می توانیم بعد از تحلیل در یک تایم فریم و ترسیم خطوط به تایم فریم پایین تر برویم بررسی عکس العمل مارکت به خطوط به صورت دایورجنس و پیدا کردن واکنش به خطوط خواهد بود و این خطوط تمام شرایط سایر خطوط را داشته و تمام مسائل تکنیکال در خصوص این خطوط صادق می باشد.

و با استفاده از این روش میتوانیم به دنبال پایان یه اصلاح و یا شروع روند جدید باشیم و بهترین کار استفاده ترکیبی ای روش با سایر روش ها و تحلیل های هستش که در اختیار دارید هر چند که این روش به تنهایی می تواند به تنهایی یک سیستم کامل باشد.

یکی این که بعضی از دوستان به خاطر این که قله و دره ها رو بهتر تشخیص بدن میان و از ایندیکاتور زیگ زاگ استفاده می کنند با تنظیماتی که خودشون در بررسی های شخصی بهش رسیدن مثلا مثل 1-1-12 ولی من به شخصه به قله و دره هایی که به روش تعاریف کلاسیک تشکیل شده و تایید میشه بیشتر اهمیت میدم.





زمانی که از روش اول خطوط گن استفاده می کنید نیم نگاهی هم به خط ماشه داشته باشید و توجه به ترسیم چنگال اندروز خلی از لطف نخواهد بود در حالی که در زمان استفاده از روش دوم ذکر شده در کنار ترسیم گن فن و خطی که از نقاط سه گانه ترسیم می فرمایید داشتن یه فیوناچی ریتریسمنت هم فراموش نشود بهتر است.

برای تشخیص دایورجنس ذکر شده می توانید از اسیلاتوری که با آن راحت تر هستید و ارتباط برقرار می کنید مثل ار اس ای یا مکدی و یا سی سی ای و غیره استفاده کنید.

چنانچه به تمام موج ها و شمارش الیوت و تغییر فاز مکدی با تنظیماتی که در کلاس های الیوت به آن بیشتر اشاره میشود (مثلا 5/34/5) توجه داشته باشید خطای سیستم و ورود های بهتر را به همراه درد.

خوب دوستان به نظر می رسه که وقتش باشه تا تجربیات خودتون رو در ادامه تاپیک به همراه منالهایی زنده از بازار در اختیار همگان قرار داده تا تحلیل هایی پر بار تر از همیشه رو داشته باشیم.

در ضمن دو روش ترسیم اختصاصی هم باقیمانده که به امید خدا با مشارکت دوستان در ارائه تجربیات شخصی و به اشتراک گذاشتن موقعیت های ترید در ادامه ارائه خواهم داد و در خدمت شما خواهم بود.





## ذکر یک نکته تجربی و کارآمد برای استفاده از گن فن توسط مهدی عزیز

تئوری خود گن ترسیم چنین گنهایی رو تایید می کند و حقیقتا من در هیچ تایپک ایرانی آموزش چنین مطلبی رو ندیدم و برای این تئوری فقط کتابهای لاتین رو مطالعه نمودم امیدوارم دوستان قدر این نکاتی را که جنابعالی می گوید را بدانند و از آنها برای بالا بردن دانش خود که باز هم تاکید می کنم در هیچ تایپک یا فروم فارسی آن را مشاهده نکردم استفاده نمایند.

فقط نکته ای رو که خودم به تجربه دریافتم این است که اگر شما واکنش نسبت یه تارگت دوم گن را داشته باشید با استفاده از روش ترسیمی که ذکر کردید پایان اصلاح را به دست می آورید در بیشتر مواقع پایان این اصلاح برای گن درست ترسیم شده تارگت اول گن رسم شده می باشد.

در پایان موفقیت روز افزون شما را از خداوند منان آرزومندم

## ارادتمند مهدی

در مورد تارکت دوم هم فکر کنم قبلا در پست های بالا در موردش و روش های استفاده ان مطالبی ذکر شده که با ان مثلا جالب و بیاد ماندنی شما از سرو شانه معکوس دیگه جای هیچ حروف و حدیثی باقی نماند.

## و اما نمونه تحلیل ارائه شده از مهدی عزیز

چند وقت پیش استاد بزرگ سعید گرامی در تایپک تحیل هفتگی مربوط به یورو دلار مطرح کردند که زاویه گن رو در کدام یک از چهار ناحیه مثلثاتی رسم می کنم و شکلی رو ضمیمه اون سوال خوب اون موقع من این شکل رو کشیدم ولی دیدم دوستان گیج می شوند و شکل را در سایت نگذاشتم.





و نکته ظریف این موضوع این هستش که شما در صورتی که دو دره نزولی داشته باشید یا دو دره صعودی وقتی گن صحیح و از نقاط درست رسم نمایید تارگتهای شما با هم فرقی ندارد. همین مطلب در مورد دو قله صعودی و دو قله نزولی نیز صادق هست که دوست گرامی به تفسیر در پست های قبل به دو قله صعودی و دو قله نزولی و همینطور برای حالت نزولی (دو دره صعودی و دو دره نزولی) صحبت نموده اند.

خود بنده حالت نرمال دو دره نزولی یا دو قله صعودی را بهتر می پسندم زیرا در این حالات شما می توانید گن را در زوایای 45 و -45 رسم نمایید و خطوط حمایت و مقاومت را بر اساس آنها یا با ترکیب با چنگال اندرو بدست آورید و انتظار واکنش قیمت را به آنها داشته باشید. اما به نظر میرسه که در اینجا یادآور دیگری داشته باشیم از گفتار همراه همیشگی مهدی عزیز و نظر ایشان در رابطه با

**رابطه تارگتهای سه گانه گن با تایم فریمهای مختلف (با تشکر از مهدی)**







خوب دوستان گرامی در مورد گنهایی که صحیح رسم شده است ما سه تارگت داریم تارگت اول که از تلاقی خطوط  $1*2$  و  $2*1$  به دست می آید این تارگت مربوط به تایم فریم پایینی می باشد در واقع تارگت دوم گن در تایم فریم پایینی می باشد و در تایم فریم پایین تر انتظار واکنش قیمت به این سطح را داریم هر چند هر از گاهی هم در تایم بالاتر این واکنش رو ما می بینیم (نسبت تایم فریمها 1 به 5 یا 1 به 6 باشد یا کمی بیشتر هم بهتر مثلا برای h4 تایم پایین تر را m30 و m15 در نظر می گیریم). در واقع تارگت اول رو خیلی ها برای تشخیص اینکه گن خود را صحیح رسم کرده اند از دست می دهند و در تارگت دوم با بازار همراه می شوند.

تارگت دوم که از تلاقی خطوط  $1*1$  و  $1*2$  به دست می آید تارگت اصلی تایم فریم ما می باشد و به خاطر همین هم محتمل ترین تارگت بعد از تایید گن آن است.

تارگت سوم گن هم از تلاقی  $2*1$  با  $1*1$  بدست می آید که تارگت دوم در تایم فریم بالاتر می باشد و ما حتما در این تایم فریم باید واکنش نسبت به آن را داشته باشیم.

خوب برای واضح شدن مطلب دو تا تصویر که مربوط به چند روز اخیر EURUSD هست را قرار می دهم. همانطور که در تصاویر زیر ملاحظه می کنید تارگت سوم تایم فریم m15 فقط 5 پیپ با تارگت دوم تایم فریم h4 فرق دارد که این هم ناشی از خطای متا تریدر (چون متا تریدر زیاد مناسب برای ترسیم گن نمی باشد) و عدم دقت بنده در ترسیم صحیح گن می باشد.





چهارمین روش ترسیم و استفاده از گن فن:

گن ترید:

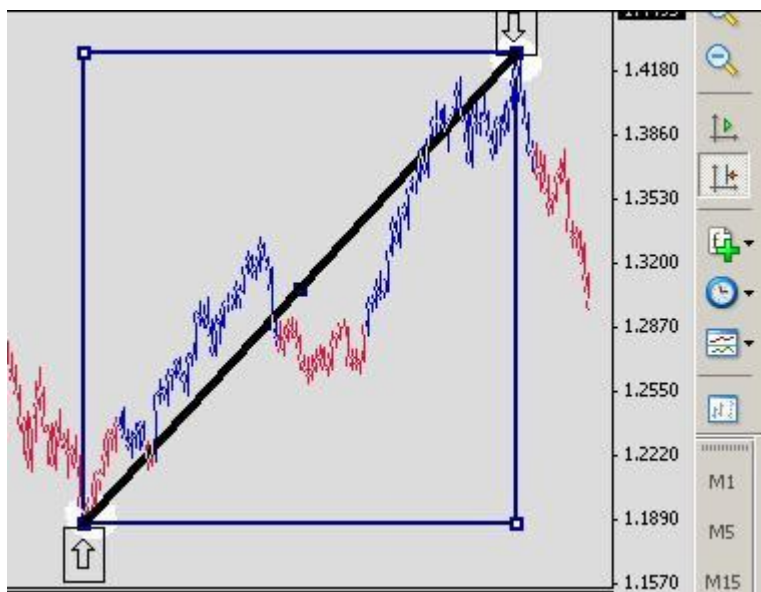
و اما یکی دیگر از روش های مورد استفاده رو در خدمت شما هستیم و قبل از ان برای مقدمه باید سوال کنم که حتما دوستان در تصاویر کتابهایی که در اختیار دارند و یا در تحلیل ها و فیلم های آموزشی و همچنین زمانی که از ابزار گن گرید در متا استفاده می کنید یک مربع رو مشاهده می کنید که در داخلش از پر از خطوط با زوایه های مختلف هستش و نقاط تلاقی بسیاری رو به همراه داره

و ما در این روش می خواهیم از مربع معروف جناب گن سوء استفاده کنیم و برای این کار احتیاج به تشخیص یک روند که بعد از تشخیص روند مورد نظر و این که با روش های متداول پایان روش رو تشخیص دادیم اقدام به ترسیم و استفاده از این روش رو پیشنهاد می کنیم





هر چند که با روشی که بیان می کنیم شما می توانید پایان یک روند جاری رو هم پیدا کنید. برای این که به روش مورد نظر بپردازیم برای شروع یک روند رو انتخاب کرده و مربع این روند رو به گونه ای ترسیم می کنیم که روند مذکور قطر مربع و یا مستطیل مورد نظر ما باشد.

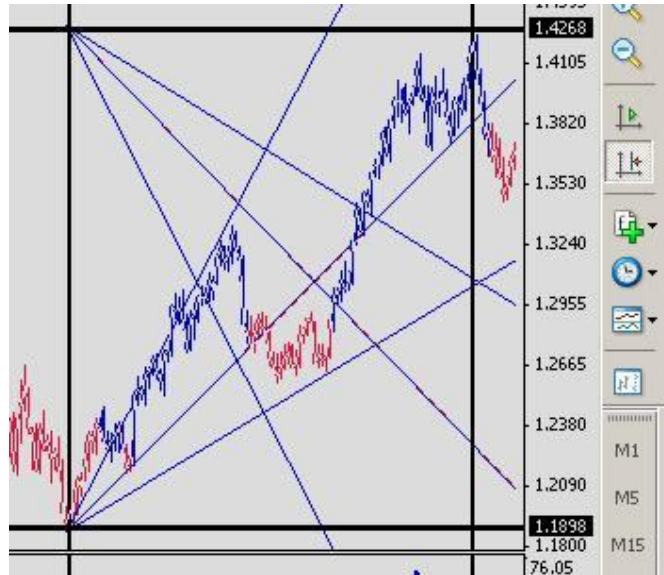


بعد از انتخاب مربع یا مستطیل مورد نظر برای شروع تحلیل احتیاج به ترسیم دو گن فن داریم (لازم به ذکر هستش که در این مربع مثل مربع مورد استفاده حضرت گن احتیاج به تمام زوایا نداشته و همان گن فن تنظیمی که داشتیم با سه خط کفایت می کند)

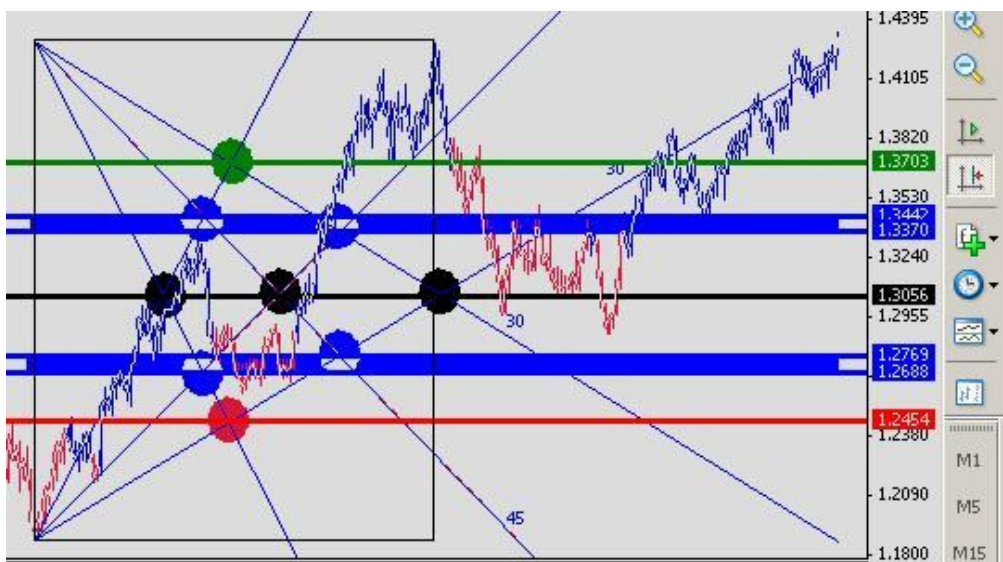
برای ترسیم یک از گن فن ها رو با همان زاویه همیشگی در مسیر حرکت روند و از نقطه شروع روند ترسیم کرده و گن فن دوم رو هم از روی یکی از گوشه های مربع یا مستطیل ترسیم می کنیم البته به جز گوشه ای که انتهای احتمالی روند می باشد (از بین دو گوشه باقیمانده از نظر ما بهترین گوشه ، گوشه ای هستش که به نمودار قیمت نزدیک نباشد).

بنابر آنچه که گفته شد بعد از ترسیم گن های مورد نظر ما تصویری مشابه تصویر زیر خواهیم داشت (لطفا خط روند و مربع راهنما رو بعد از ترسیم گن فن ها پاک نفرمایید).





در گام بعدی تمام نقاطی که از تلاقی خطوط ترسیمی بوجود میاد را ترسیم کرده ضمن الویت بندی خطوط مذکور به روش استفاده از این خطوط خواهیم پرداخت.





خوب برای این که ترسیم خطوط و صحبت کردن در خصوص آنها بهتر و راحت تر باشه خطوط رو با رنگ های مختلف ترسیم کردیم

خط اول سبز زنگ کارایی مثل سایر خطوط مشابه و ترسمی در روش های دیگر رو داشته و شکست این خط دلیل بر اتمام روند و شروع روند جدید می باشد. و دو ناحیه آبی رنگ داریم که هر کدام از دو خط آبی ترسیمی تشکیل شده

این دو ناحیه از نظر ارزش گذاری مساوی هم بوده و بیشترین قدرت برگشت دادن مارکت به روند قبلی خودشان را دارا می باشند به شرط اینکه در صورت برگشت از لول بالاتری خوشان عبور کرده و مارکت خود را در بالای لول بالا تثبیت کند. (لازم به ذکر است که در یک روند نزولی این موضوع برعکس می باشد.)

برای مثلا بعد از این که مارکت لول سبز رو شکسته و دلیل پایان حرکت بوجود آمد ناحیه آبی رنگ اول بهترین نقطه برای برگشت مارکت بود و چنانچه مارکت موفق به برگشت به بالای خط سبز شد می توانیم حرکت آخر رو یک اصلاح از روند قبلی دانسته و امید به برگشت مارکت به روند اصلی رو داشته باشیم.

ضمن این که یاد آوری کنیم مطابق با آنچه که قبلا گفته شد چنانچه مارکت موفق اتمام روند و آمدن به زیر خط سبز شود امید رسیدن به ناحیه آبی اول بسیار زیاد خواهد بود.

چنانچه مارکت موفق به شکست ناحیه اول آبی شود انجام تردید در مسیر روند جاری کمی خطرناک بوده و باید به دنبال نشانه هایی برای برگشت مارکت از بین ناحیه آبی اول و آبی دوم باشیم.

چنانچه مارکت بین این و ناحیه باشه و مثلا یک دایورجنس و یا یک دایورجنس مخفی رخ دهد و قیمت بتواند به بالای ناحیه ای اول برگشت داده شود بهترین و مهم ترین موقعیت را برای ادامه روند قبلی ایجاد کرده و کل حرکت و روند آخر یک حرکت اصلاحی از روند قبلی محسوب میشود.

در خصوص خط قرمز باید این نکته رو یادآوری کنیم که این خط آخرین امید برگشت مارکت به روند قبلی می باشد و در صورتی که مارکت از این خط برگشت داده شود تنها زمانی که بتواند خودش را در بالای ناحیه آبی بالای خود تثبیت کند می توانیم اقدام به گرفتن پوزیشن در مسیر رود قبلی بود و چنانچه این برگشت همراه با کندل برگشتی و دایورجنس در ناحیه قرمز باشد بر قدرت استراتژی برگشت اضافه خواهد نمود.





اما کارایی دیگر این خط رو می توانیم این طور بیان کنیم که شکست این خط دلیل بر اتمام روند قبلی بود و روند جاری دیگر یک روند اصلاحی نیستش و بعد از یک حرکت ریتریس به سمت بالا و برگشت مجدد به زیر خط قرمز باید امیدوار به شکست کف روند قبلی باشیم.

شما می توانید برای آشنایی بیشتر با این روش ترسیم و تحلیل یک روند نزولی در چارت پیدا کرده که برعکس مثالی که ما خدمت شما عرض کردیم باشد و قدرت تحلیل خودتان را محک بزنید و حتی می تواند با این روش و تسلط بر آن بعد از این نقاط ورود رو مشخص کردید اقدام به مشخص کردن استاپ لاس با لول های این روش داشته و تی پی ها رو نیز با همین لول ها مشخص کنیم.

و این روش رو به عنوان یک سیستم کامل ترید در لیست استراتژی های خودمان جای دهیم.

پنجمین روش ترسیم و استفاده از گن فن:

### عمل و عکس العمل

و اما حتما دوستان تکنیکالی که بسیار زیاد در خصوص دایورجنس ها و انواع آن و درجه اهمیت آن مطالب دیده و شنیده و بحث های زیادی که در مورد دایورجنس در کتاب ها آمده خوب می دانند که مطالب ارائه شده در مورد استراتژی 1-2-3 در مقایسه با دایورجنس ها بسیار کم بوده و خیلی کمتر به آن اشاره شده و مطالب نوشته شده است.

اگر در مورد 1-2-3 این مطلب رو شنیده و قبلا خوانده باشید که هیچ ولی اگر تا به حال این خصوص مطالبی رو مطالعه نکرده اید اگر عمری باقی بود در خصوص یکی از استراتژی های شخصی خودم و روابط حاکم بر دایورجنس ها و 1-2-3 ها در ایند خواهم گفت و برای شروع یکی از روش هایی که برای ترسیم خطوط گن از آن استفاده می کنم و از این دیدگاه شخصی استفاده شده رو برای دوستان باز گو خواهم کرد.

و برای اینکه به روش مذکور برسیم برای آمادگی این روش ترسیمی باید برگردیم به یکی از روش های قبلی که در خدمت شما بودیم و یک نگاه به آن روش داشته باشیم. و برای این کار بهتر است نگاهی به





پست شماره 21 داشته و از این بین ما یکی از روش های ذکر شده رو برای ذکر این نوع تحلیل برای مثلا انتخاب می کنیم.

خوب روش صعودی 315 رو انتخاب کرده و در مرحله اول یک بار دیگر با روش های ذکر شده قبلی اقدام به ترسیم گن فن برای این دو قله خواهیم داشت. و سپس به ترسیم روش عمل و عکس العمل

خوب دوستان چند ساعتی که بازار به خاطر عدم وجود معامله گران حرکت نداره و احتمال میدم که رفته باشن نماز جمعه و تا برگردن بیان خونه برای ترید آماده بشن و بازار حرکت داشته باشه چند ساعتی وقت داشته باشم که این پست رو هم تمامش کنم

پیرو آنچه که قبلا گفته شد در این روش بعد از این که مارکت در انتهای مسیر حرکت خودش یک دایورجنس تشکیل داد و خط روند رو شکسته و اتمام روند مشخص شد (شاید شما با روش دیگری اتمام روند رو تشخیص بدهید مثل تغییر فاز مکدی یا هر روش دیگری) به جای این که از پیوت های انتهای روند اقدام به ترسیم گن فن داشته باشیم

به ابتدای روند حرکت برگشته و حرکت 1-2-3 که باعث شروع روند شده رو در نظر گرفته و با روش زیر که توضیح خواهیم داد گن فن مورد نظر رو برای پیدا کردن نقاط تلاقی مورد نظر خواهیم گرفت.

به یک نکته اشاره کنیم که شما باید برای این که گن انالیست بشوید تمام این روش ها رو برای پیدا کردن بهترین نقاط همیشه در چارت خود داشته باشید.

برای ترسیم این روش در مرحله اول شما احتیاج دارید که از آخرین پیوتی که تشکیل دایورجنس داده یک خط عمودی ترسیم کنید و سپس دو پیوتی که تشکیل 1-2-3 برای شروع روند حرکتی را باعث شده اند به روی این خط عمودی انتقال دهید.

سپس از نقاط تلاقی خط عمودی با نقاط انتقال داده شده 1-2-3 اقدام به ترسیم گن فن داشته باشید. برای ترسیم این گن فن هیچ فرقی بین دو زاویه 45 و 135 در روند صعودی و دو زاویه 225 و 315 در روند نزولی وجود ندارد. بنابراین چه که گفته شد ترسیم ما به شکل زیر خواهد بود.





دوستان در این مدت با انواع روش های ترسیم گن در خدمت شما دوستان بودیم و آنها رو بررسی کردیم به نظر من دو نکته حائز اهمیت هستش که در پایان نوشتار خودم باید بهش اشاره کنم.

نکته اول: این که دوستانی که تازه کار و تحلیل رو شروع کردن حتما برای این که کار با گن رو شروع کنند جزوات و کتاب هایی در زمینه انواع پیوت های و قله و دره ها و نحوه تشخیص آنها رو مطالعه کرده و قدرت تشخیص خودشون رو بالا برده و بعدا بیان سر وقت یادگیری گن

نکته دوم: این که جزوات و مقالاتی در خصوص دایورجنس ها و انواع آنها و روش های شکست و پایان یک روند رو مطالعه کرده تا در ترسیم گن زمانی که بهترین موقعیت ترسیم برای تحلیل هستش رو

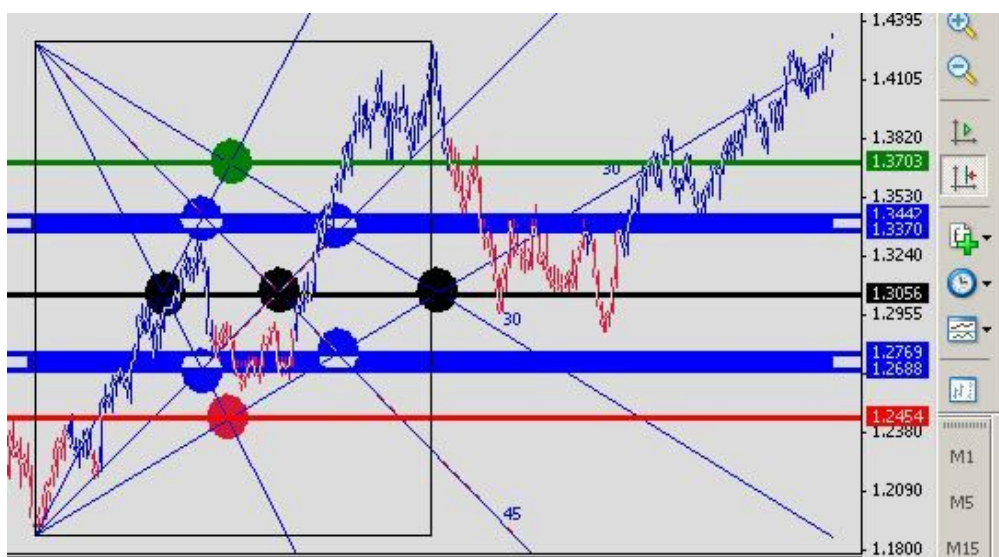






انتخاب کنند. و استفاده از اسیلاتور های کمکی مثل ار اس ای و مکدی یا همان ام ای سی دی در این زمینه می تونه کمک بزرگی باشه.

و در اخر به خاطر این که روش های ترسیم گن در متا تریدر کمی با خطا همراه هستش یه کاری که من برای فیلتر کردن و بدست آوردن نقاط دقیقتر انجام می دم استفاده از فیبو ناجی ریتریسمنت هستش و نزدیک ترین لول این فیبو به نقاط تلاقی رو به عنوان خطوط مورد استفاده در نظر می گیرم. برای مثال ان نمونه ترسیمی که بر اساس گن گن انجام شد رو به خاطر داشته باشید که تحلیل که در یک مربع انجام میشد



حالا برای این روند یک فیبو ریتریس رسم کنید و نقاط تلاقی رو با نقاط لول های فیبو مقایسه کنید و سعی کنید تا تمام روش های که برای ترسیم استفاده می کنید رو با رسم فیبو ریتریسمنت فیلتر کنید تا جایی که به این نتیجه برسید احتمالا جناب گن و فیبوناتچی با هم پسرخاله بودند و اگر درست بازار تحلیل بشه و از روشی که تحلیل صورت بگیره نهایت امر نتیجه یکی خواهد بود.

و اخرش هم به این نکته خواهیم رسید که راههای زیادی برای رسیدن به خدا وجود داره فقط کافی هستش که اراده کنید و حتما این راه اس..... نیستش





خوب ببخشید که سر شما رو درد اوردم و اجازه بدید که از منبر پیام پایین و منتظر تحلیل ها و رفع اشکال های زیبای مهدی خان باشیم و به همه دوستان سفارش می کنم که از تجربیات ایشان استفاده کنید و حتما چارت های مختلف داشته باشید و تمام روش های گن رو ترسیم کنید تا بهترین تحلیل و بهترین نقاط رو پیدا کنید.

ششمین روش ترسیم و استفاده از گن فن:

### تشخیص نقاط پی ار زد به روش گن

همانطور که میدانیم اکثر تریدرها به دنبال ترید در انتهای یک موج کارکشن بود تا با یک روند حرکتی در موج اصلی هم مسیر شوند و ما نیز در این روش تمام سعی خود را بر آن داشتیم تا بتوانیم این کار را عملی کنیم.

برای این منظور بعد از اتمام یک موج ما اقدام به ترسیم یک چهار ضلعی خواهیم داشت که موج حرکتی قطر این چهار ضلعی رو تشکیل داده و سپس یک کپی از چهار ضلعی مذکور تهیه و در کنار آن در مسیر حرکت شروع شده جدید قرار خواهیم داد. به طوری که طول این چهار ضلعی به اندازه 61.8 درصد طول چهار ضلعی اصلی باشد.

یک روند حرکت رو انتخاب کرده و برای کل مسیر حرکت یک گن فن ترسیم می کنیم برای مثال در یک مسیر نزولی ذکر شده در تصویر گن فن را از قله به دره ترسیم خواهیم کرد.

و یادآور می شویم که این ترسیم باید بعد از اتمام روند صورت گیرد و اتمام روند رو با توجه به روش دایورجنسی که قبلا توضیح دادیم (دایورجنسی که زاویه ان با 1-2-3 شروع روند یکسان باشد) مشخص می کنیم. و یکی دیگر از راه های تشخیص خاتمه روند استفاده از تلاقی آخرین خطوط زاویه دو گن ترسیمی مطابق شکل زیر خواهد بود که چنانچه مارکت موفق شود از خط تلاقی این خطوط عبور کند دلیل بر اتمام روند بوده و می توانیم اقدام به گرفتن پوزیشن تا رسیدن مارکت به خط شاپرک باشیم.





یادآوری می کنم که گن فن ترسیم دوم رو به روش زیر ترسیم خواهیم کرد.

برای شروع یک چهار ضلعی به طول 61.8 طول چهار ضلعی روند اول ترسیم نموده و سپس گن فن مربوطه را بر اساس این چهار ضلعی ترسیم می نمایم به قسمی که خط زاویه 45 درجه گن فن در قطر این چهار ضلعی قرار بگیرد.

بعد از این مرحله احتیاج داریم تا به عرض کانال حرکتی روندی که مورد بررسی قرار داده ایم با ضربی که ذکر خواهیم کرد یک کانال جدید موازی خط گن فن خارجی ترسیم نمایم. (خط گن فنی که چنانچه شکسته شود خود دلیل بر اتمام روند خواهد بود).

بعد از ترسیم خطوط مورد نیاز با ابزاری که به ان اشاره شد نقطه تلاقی خط موازی کانال که برابر 100.0 طول کانال حرکتی روند مورد بحث می باشد با خط 60 درجه از گن ترسیمی در مسیر روند حرکت احتمالی را مشخص کرده و و از این نقطه خط افقی ترسیم می نمایم. که این محل نقطه رسیدن قیمت در زمان و مکان مشخص شده خواهد بود.

ناحیه مشخص شده ناحیه ای خواهد بود که مارکت می تواند با تاییده دایورجنس به صورت برخورد سوم به سمت ان حرکت کند و در زمانی که مارکت به این لول رسید مطابق آموزش هایی که در خصوص ورود به مارکت بر اساس دایورجنس در تایم پایین تر و برخورد سوم خواهیم داشت اقدام به وارد شدن به مارکت رو خواهیم داشت.

