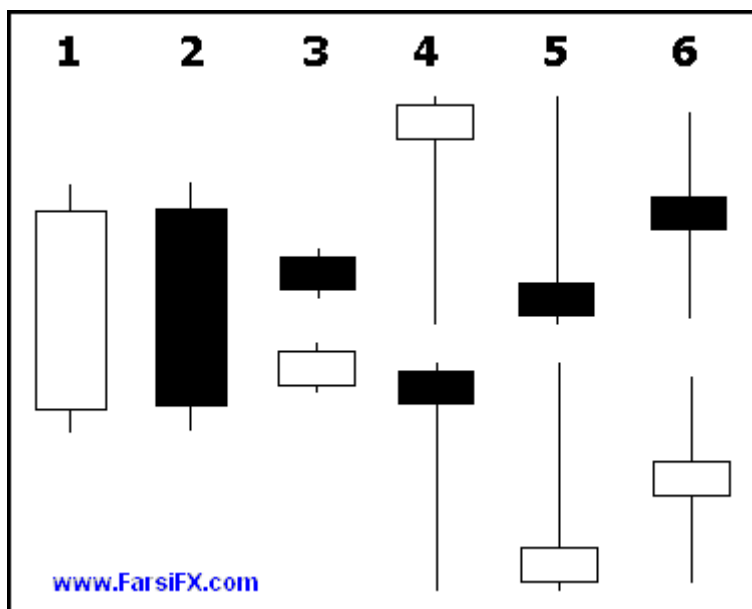


قبل از اشاره به شمعدان های ساده و ترکیبی ، تعدادی راهنما های عمومی وجود دارند .

خریداران و فروشندگان

شمعدانها مبارزه بین خریدار (آن که معتقد است قیمت ها افزایش می یابد) و فروشندگان (آنکه معتقد است قیمت ها کاهش می یابد) را در مدت زمان نشان میدهد . این مبارزه را میتوان به مبارزه دو تیم فوتبال تشبیه کرد که یکی را Bull و دیگری را Bear می نامیم. ته شمعدانها نشان دهنده محلی برای شروع به کار برای فروشندگان ها و بالای آن نشانی برای خریداران است. هرچه در زمان فسخ قرارداد به بالای شمعدان نزدیکتر باشیم ، فروشندگان به زمان فروش نزدیکتر است و بالعکس هر چه به ته شمعدان ها نزدیکتر باشیم محل مناسبتری برای فروش است . انواع بسیاری از شمعدان ها وجود دارد که ما در اینجا آنها را به ۶ دسته تقسیم می کنیم .

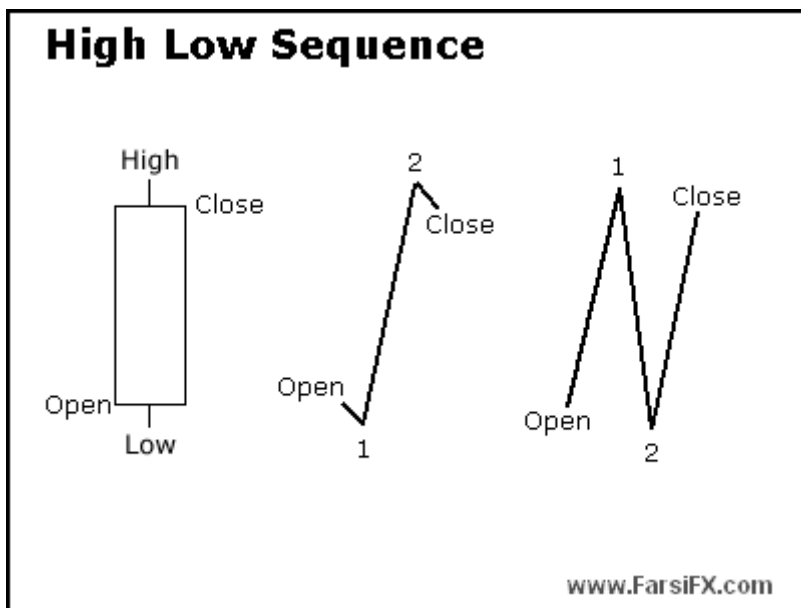


۱. شمعدانهای بلند سفید نشان دهنده این است که خریدارهای بیشتر بازار را در دست گرفته اند .
۲. شمعدانهای بلند سیاه نشان دهنده این است که فروشندگان ها بیشتر بازار را در دست گرفته اند.
۳. شمعدانهای کوچک نشان دهنده این است که هیچ دسته ، چه فروشندگان ها و چه خریدار ها هیچ کدام بازار را در دست نگرفته اند و قیمت ها در همان حدود قیمت که بودند باقی مانده اند .
۴. یک سایه فوقانی بلند نشان دهنده این است که فروشندگان ها مدتی بازار را در اختیار داشته اند ولی در انتها آن را از دست داده اند و خریداران بازار را از دست آنها گرفته اند.
۵. یک سایه انتهایی بلند نشان دهنده این است که خریداران مدتی بازار را در اختیار داشته اند ولی در انتها آن را از دست داده اند و فروشندگان ها بازار را از دست آنها گرفته اند .

۶. یک سایه فوقانی و یک سایه انتهایی نشان دهنده این است که هر دو گروه خریداران و فروشندگان ها زمانی بازار را در اختیار داشته اند ولی آن را از دست داده اند اکا هیچ کدام نیز نتوانسته اند نتیجه ایی از بازی بگیرند .

آنچه که شمعدانها به شما نمی گویند

شمعدانها توالی اتفاقات را بین عقد و فسخ قرارداد نشان میدهند آنها تنها ارتباط بین عقد و فسخ را نشان میدهند. بالا و پایین شمعدانها اشکار و محکم هستند ، شمعدانها نمی توانند به ما بگویند که کدام اول آمده اند .

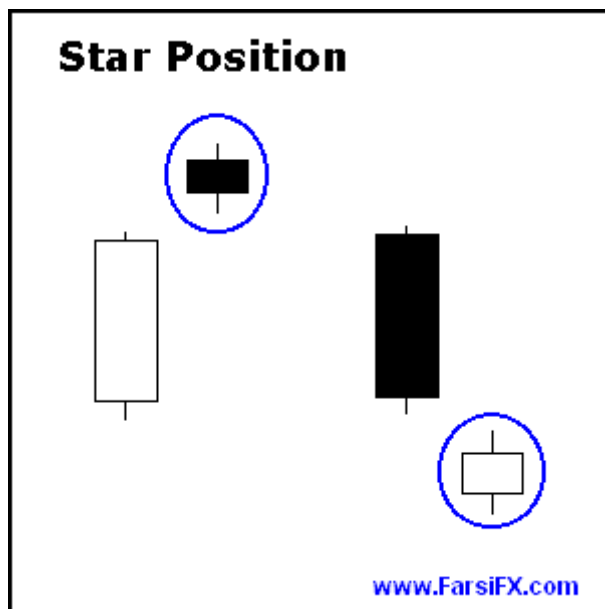


وقتی یک شمعدان بلند سفید (توخالی) داریم نشان دهنده آن است که قیمت ها در بیشتر موارد افزایش پیدا کرده . البته با توجه به سری تغییرات ، یک قسمت از بازار می تواند خیلی ناپایدار باشد . مثال بالا نشان دهنده دو سری تغییرات افزایشی و کاهنده بوده است که شمعدان مشابهی را شکل میدهد . تغییرات اولیه نشان دهنده دو تغییر کوچک است و یک تغییر بزرگ . کاهش قیمت اول منجر به ایجاد شکستگی و بعد افزایش قیمت تا نقطه ای که دوباره کاهش قیمت موجب شکستن شمعدان میشود. اولین تغییر نشان دهنده خرید بدون توقف قوی است و باید همچون یک شمعدان برای بازار های در افزایش توجه شود . تغییر دوم نشان دهنده فشار فروش و ناپایدار بودن بازار است . تنها دونه نمونه شمعدان وجود دارد ولی از طرفی صدها ترکیب ممکن وجود دارد که ممکن است منجر به ایجاد شمعدان های یکسان شوند . شمعدانها در معاملات عقد قرارداد یا فسخ (Position) اطلاعات با ارزشی را در اختیار ما قرار می دهند. اگرچه خرید و فروشی که شمعدان ها را شکل میدهد می تواند متفاوت باشد.

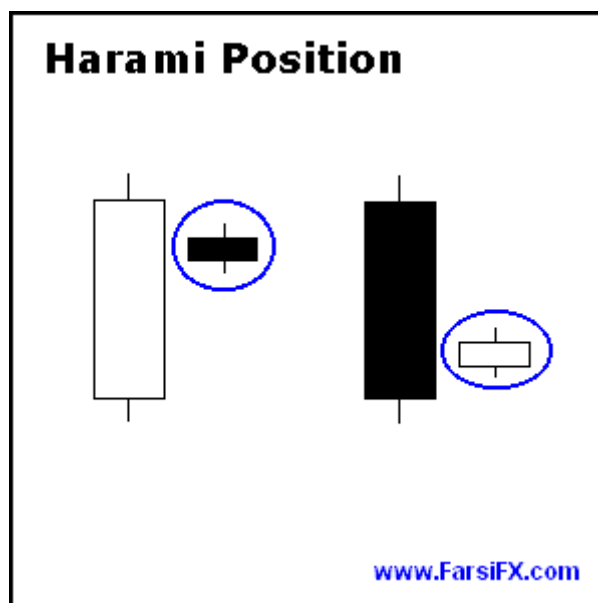
روند قبلی

موریس در کتابش به نام " شرح نمودار های شمعدان ها " توضیح می دهد که هنگامی یک الگو به عنوان الگویی در حال برگشت نگاه می کنیم ، باید یک روند اولیه موجود باشد که برگشت از آن باشد . بازگشت های صعودی نیازمند یک سقوط اولیه است و از طرفی بازگشت نزولی نیازمند یک روند اولیه است . جهت حرکت بازار با استفاده از خط های روند

بازار ، تغییرات معدل بازار و تحلیل و دیگر جنبه های تحلیل فنی می تواند دارای ثبات شوند . نزول قیمت بازار ممکن است همزمان با خرید سهام زیر خط های روند بازار موجود باشد . میزان و طول آن به علاقه شخص بستگی دارد . اگر چه چون طبیعتا شکل گیری شمعدانها با سرعت است ، معمولا بهتر است که برای تغییرات قیمت ها ۱ تا ۴ هفته تنظیم شوند .



هنگامی که یک شمعدان از شمعدان قبلی جدا میشود ، موقعیت Star را ایجاد می کنند . شمعدان اول معمولا بزرگ است ولی شمعدان دوم اغلب کوچک است . با توجه به شمعدان قبلی ، در موقعیت Star ، شمعدان دوم چه در حال افزایش باشد و چه در حال کاهش از شمعدان اول جدا شده است . این دو شمعدان می توانند ترکیبی از سیاه و سفید باشند . موقعیت های دیگری نیز هستند که این موقعیت را ایجاد می کنند . بعدتر ما ۲ تا ۳ الگوی شمعدان را که منجر به ایجاد این موقعیت میشود امتحان می کنیم .



موقعیت Harami

هنگامی که یک شمعدان با همان بدنه قبلی شکل میگیرد موقعیت Harami نامیده میشود. این کلمه در ژاپن به معنای باردار بودن است و بخاطر این نامیده شده که یک شمعدان از قبلی ایجاد می شود. معمولاً اولین شمعدان بدنه بزرگتری نسبت به شمعدان دومی دارد. سایه شمعدان دوم بواسطه شمعدان اول محدود نمیشود. دو نوع Doji و spinning tops همچون این الگو هستند و آن را به راحتی شکل میدهند. بعدتر ما چندین الگو را که منجر به ایجاد این موقعیت میشود امتحان می کنیم.