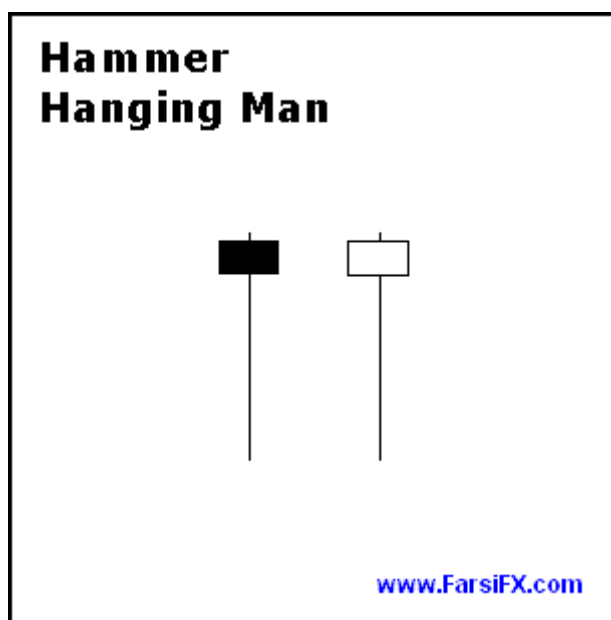


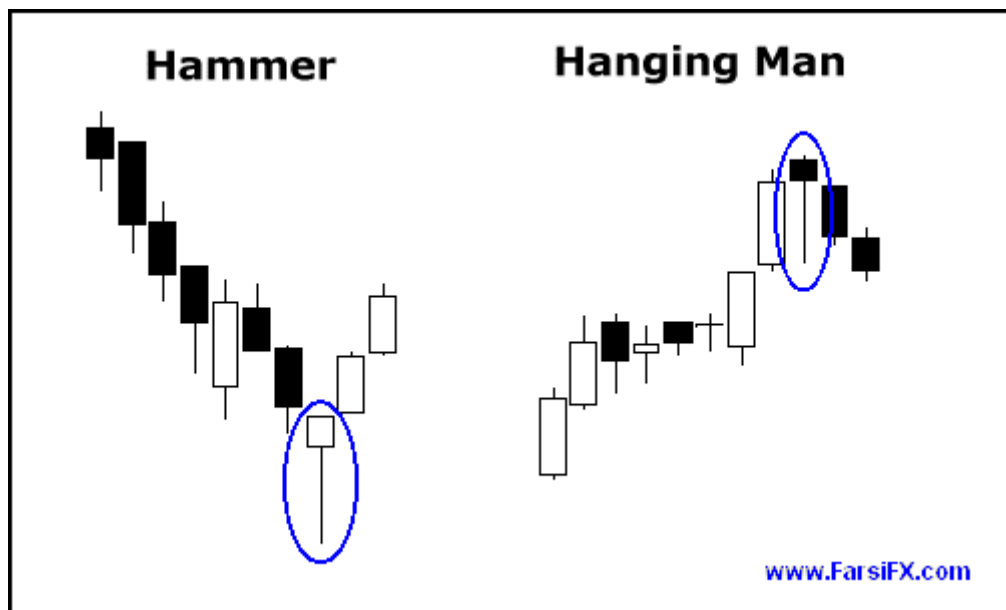
مقدمه ای بر شمعدان ها
قسمت چهارم
بازگشت سایه های بلند

دو جفت شمعدان وجود دارند که دارای الگوی بازگشتی هستند. در این دو الگو، شمعدان ها همگی دارای بدنه کوچک بوده، یکی از سایه ها بلند است که طول این سایه بلند معمولاً باید دو برابر اندازه بدنه شمعدان باشد و سایه دیگر یا بسیار کوچک است یا اینکه اصلاً سایه ای وجود ندارد. بدنه شمعدان میتواند سفید(صعودی) یا سیاه (نزولی) باشد.

اولین جفت، الگوی «چکش و مامور اعدام» است. هر دو شمعدان دارای بدنه کوچک و سایه تحتانی بلند هستند. دومین جفت «شهاب سنگ و چکش وارونه» نام دارد. هر دو شمعدان دارای بدنه کوچک و سایه فوقانی بلند می باشند. آنچه می تواند به این الگوها ماهیت نزولی یا صعودی بدهد تغییرات قبلی قیمت و دیگر شواهد تائید کننده است. چکش و چکش وارونه بعد از یک نزول قیمت شکل می گیرند و الگوهای بازگشتی صعودی هستند در حالیکه شهاب سنگ و مامور اعدام پس از یک افزایش قیمت ایجاد می شوند و از الگوهای بازگشتی نزولی هستند

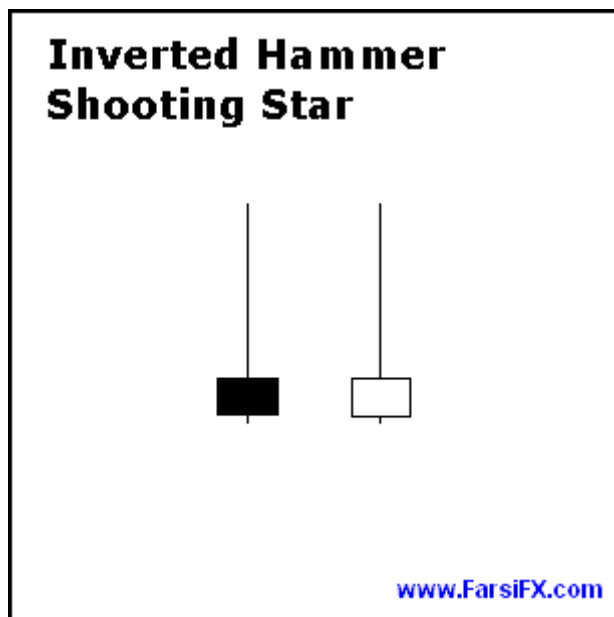


دو شمعدان چکش و مامور اعدام دقیقاً شبیه همدیگرند، ولی مفهوم های متفاوتی دارند که به خاطر تغییرات قیمت قبلی است. هر دو دارای بدنه کوچک (سیاه یا سفید) و سایه تحتانی بلند هستند و سایه فوقانی در هر دو کوچک است یا اصلاً سایه فوقانی ندارند. مانند اکثر شمعدان های تک یا دوتایی، ماهیت و عملکرد جفت شمعدان چکش و مامور اعدام هم بستگی به تغییرات قبلی قیمت دارد

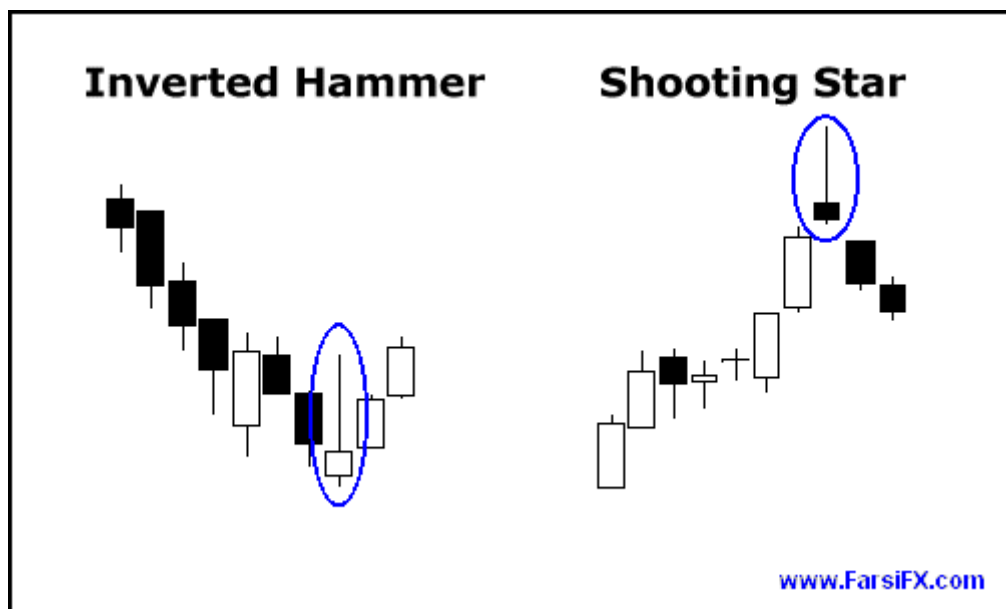


شمعدان چکش یک الگوی بازگشتی صعودی است که پس از یک کاهش قیمت شکل می گیرد. این شمعدان ها علاوه بر اینکه نشانی از یک بازگشت روند احتمالی هستند می توانند نشان دهنده نقاط حسی یا سطح حمایت نیز باشند. این شمعدان که پس از نزول قیمت می آید نشان می دهد که بازار خرید دوباره دارد رونق می گیرد. سایه بلند تحتانی حاکی از آن است که فروشندگان در طی معامله توانسته اند قیمت را پایین بیاورند ولی از سوی دیگر تمام شدن معامله با قیمت خرید بالا که قیمت نهایی شمعدان بیانگر آن است نشان می دهد که خریداران دوباره قدرت را در دست گرفته و معامله را به نفع خود به پایان رسانده اند. با وجودیکه به نظر می رسد که همین امر برای تغییر روند کافی باشد ولی اینطور نیست زیرا هنوز فروشندگان زیادی در بازار هستند و بازار برای صعودی شدن نیاز به نیروی خرید بیشتری دارد. وجود یک شکاف یا یک شمعدان سفید بلند قبل از شمعدان چکش شواهدی هستند که افزایش فشار خرید را تأیید می کنند.

شمعدان مامور اعدام یک الگوی بازگشتی نزولی است که می تواند نشان دهنده نقطه اوج یا سطح مقاومت نیز باشد. این شمعدان اگر پس از یک افزایش قیمت تشکیل شود نشانه این است که فشار فروش رو به افزایش گذاشته است. وجود سایه بلند تحتانی به این معنی است که فروشندگان در طی معامله توانسته اند قیمت ها را پایین بیاورند. با وجودی که خریداران دوباره به میدان آمده و توانسته اند قیمت ها را افزایش دهند و معامله را در قیمتی بالاتر به پایان رسانند ولی حضور قوی فروشندگان و شدت فشار فروش، امید به بازگشت روند را افزایش می دهد ولیکن شمعدان مامور اعدام نیز مانند شمعدان چکش برای اینکه یک الگوی بازگشتی شود نیاز به شواهد بیشتری دارد، شواهدی مانند وجود یک شکاف یا یک شمعدان سیاه بلند که قبل از آن آمده باشد.



دو شمعدان چکش وارونه و شهاب سنگ دقیقاً شبیه همدیگرند، ولی مفهوم های متفاوتی دارند که به خاطر تغییرات قیمت قبلی است. هر دو دارای بدنه کوچک (سیاه یا سفید) و سایه فوقانی بلند هستند و سایه تحتانی در هر دو کوچک است یا اصلاً سایه تحتانی ندارند. عملکرد و ماهیت جفت شمعدان چکش وارونه و شهاب سنگ بستگی به تغییرات قبلی قیمت و شواهد تائید کننده دیگر دارد.



شمعدان شهاب سنگ یک الگوی بازگشتی نزولی است که در موقعیت ستاره و پس از یک افزایش قیمت شکل می گیرد. این شمعدان می تواند نشان دهنده تغییر روند احتمالی یا یک سطح مقاومت باشد. شهاب سنگ در صورتی تشکیل می شود که: قیمت شروع بالاتر از قیمت بسته شدن شمعدان قبل باشد (gap / شکاف ایجاد کند)، قیمت در طی معامله افزایش یابد و قیمت پایانی بسیار کمتر از بالاترین قیمت باشد. در این صورت شمعدان حاصله دارای یک سایه فوقانی بلند و بدنه ای (سیاه یا سفید) کوچک خواهد بود. پس از

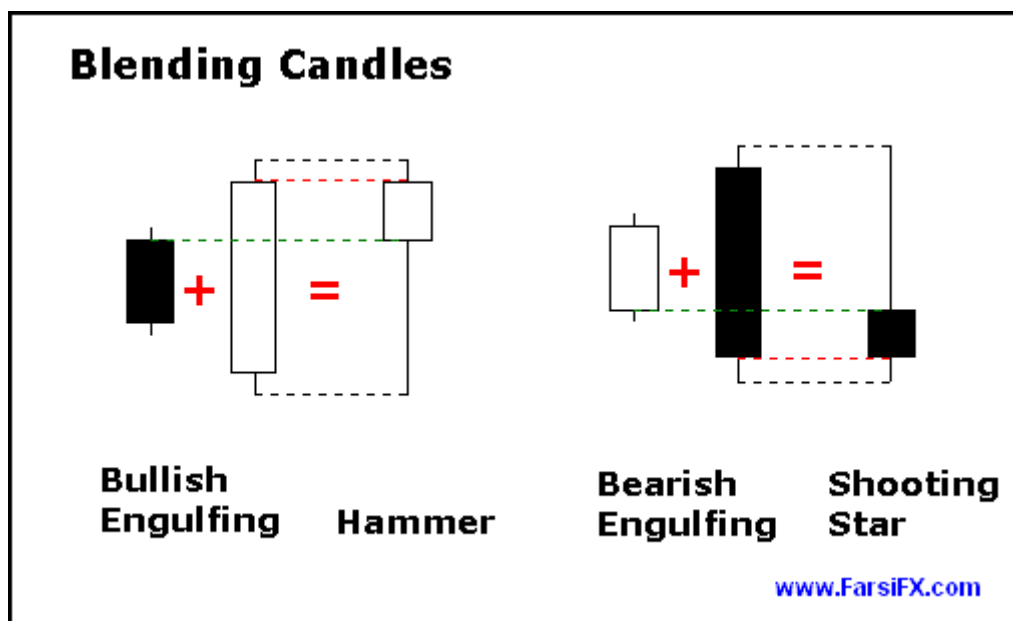
یک افزایش قیمت قابل ملاحظه (که سایه بلند فوقانی نشان دهنده آن است)، قدرت فروشندگان در پایین آوردن قیمت می تواند نشانه ای برای تغییر روند باشد، البته برای یک تغییر روند قدرتمند باید سایه ایجاد شده نسبتاً بلند بوده و حد اقل دو برابر طول بدنه شمعدان باشد و علاوه بر آن شواهد تائید کننده دیگری هم پس از شمعدان شهاب سنگ وجود داشته باشد که می تواند یک شکاف نزولی یا یک شمعدان سیاه بلند باشد

چکش وارونه دقیقاً شبیه شهاب سنگ است ولی پس از یک کاهش قیمت یا روند نزولی تشکیل می شود. این شمعدان نشان دهنده بازگشت احتمالی روند یا یک سطح حمایت است. وجود سایه بلند فوقانی به دنبال یک کاهش قیمت، نشانه فشار خرید در طول مدت معامله است. اما خریداران در حفظ قدرت خود موفق نبوده اند و معامله در قیمتی بسیار پایین تر از قیمت های بالایی سایه به پایان رسیده است و بدین ترتیب یک سایه بلند فوقانی ساخته شده است. به جهت همین عدم موفقیت خریداران برای اینکه شمعدان نشانه قویتری برای تغییر روند باشد شواهد تائید کننده بیشتری مورد نیاز است. شهاب سنگی که پس از آن یک شکاف صعودی یا یک شمعدان سفید بلند آمده باشد نشانه قدرتمندی برای تغییر روند بازار تلقی می گردد.

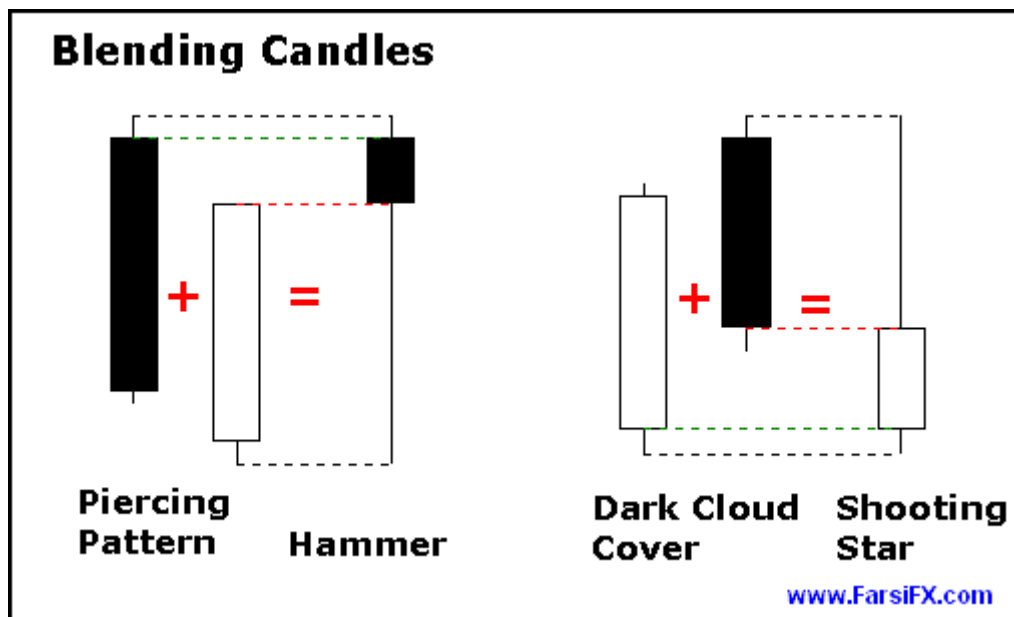
شمعدانهای مرکب

الگوهای شمعدان از یک یا چند شمعدان تشکیل شده اند. این شمعدانها می توانند با هم ترکیب شده و یک شمعدان مرکب ایجاد کنند. این شمعدانها ی مرکب با استفاده از ویژگی های زیر شکل می گیرند:

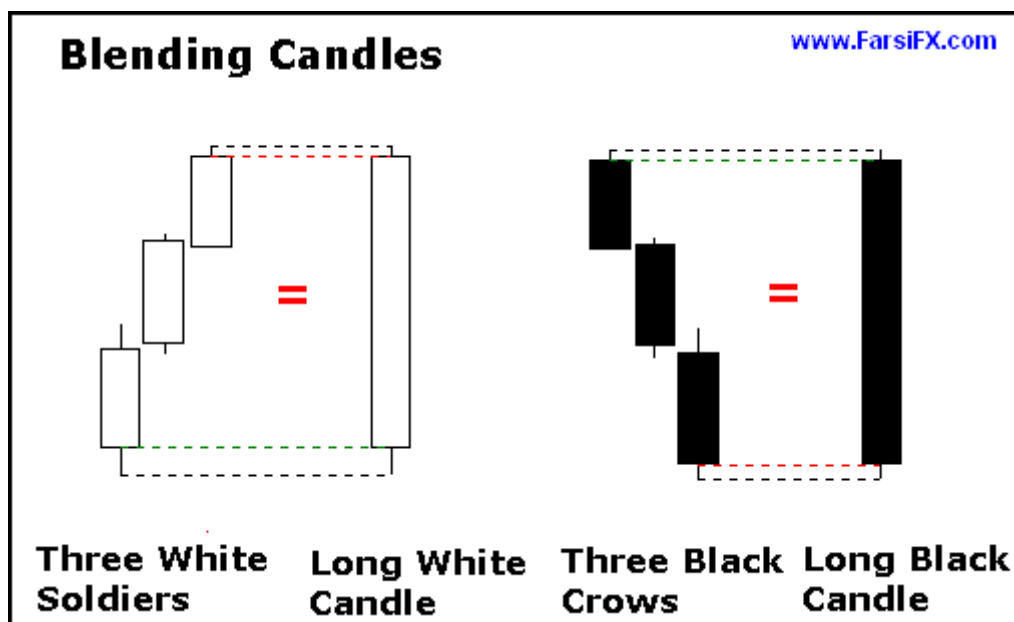
- قیمت شروع نخستین شمعدان
- قیمت پایانی آخرین شمعدان
- بالاترین و پایین ترین قیمت در کل الگو



الگوی دربرگیرنده نزولی یا (Bullish Engulfing) و الگوی برشی یا (piercing pattern) هر یک از دو شمعدان تشکیل شده اند. از ترکیب این دو شمعدان، شمعدان چکش بوجود می آید. برای اینکه باید قیمت شروع شمعدان اول، قیمت پایانی شمعدان دوم و بالاترین و پایین ترین قیمت های هر دو شمعدان را داشت. سایه بلند تحتانی چکش نشان دهنده یک تغییر روند احتمالی است. درست مانند شمعدان چکش، الگوی دربرگیرنده صعودی و الگوی برشی هم برای اینکه نشانه تغییر روند باشند نیاز به شواهد تائید کننده بیشتری دارند



از ترکیب شمعدان های تشکیل دهنده الگوی دربرگیرنده نزولی (Bearish Engulfing) یا شمعدان های الگوی پوشش ابر سیاه (Dark Cloud Cover) یک شمعدان شهاب سنگ ایجاد می شود. سایه بلند فوقانی شهاب سنگ نشانه تغییر روند نزولی احتمالی است. الگوی دربرگیرنده نزولی و الگوی پوشش ابر سیاه نیز مانند شهاب سنگ ، نیاز به شواهد تائید کننده بیشتری دارند تا روند نزولی را نشان دهند.



با استفاده از همین اصول یعنی استفاده از قیمت شروع شمعدان اول، قیمت پایانی شمعدان آخر و بالاترین و پایین ترین قیمت همه شمعدانها، می توان بیش از دو شمعدان را با هم ترکیب نمود. از ترکیب سه سرباز سفید یک شمعدان سفید بلند و از ترکیب سه کلاغ سیاه یک شمعدان بلند سیاه تشکیل می شود.