

THE HARMONIC PATTERN

هارمونیک تریدینگ روشی هست که در آن با استفاده از الگوهای ویژه قیمت و نسبت های فیبوناچی ، نقاطی که احتمال بازگشت بازار در آن وجود دارد ، شناسایی میگردد.

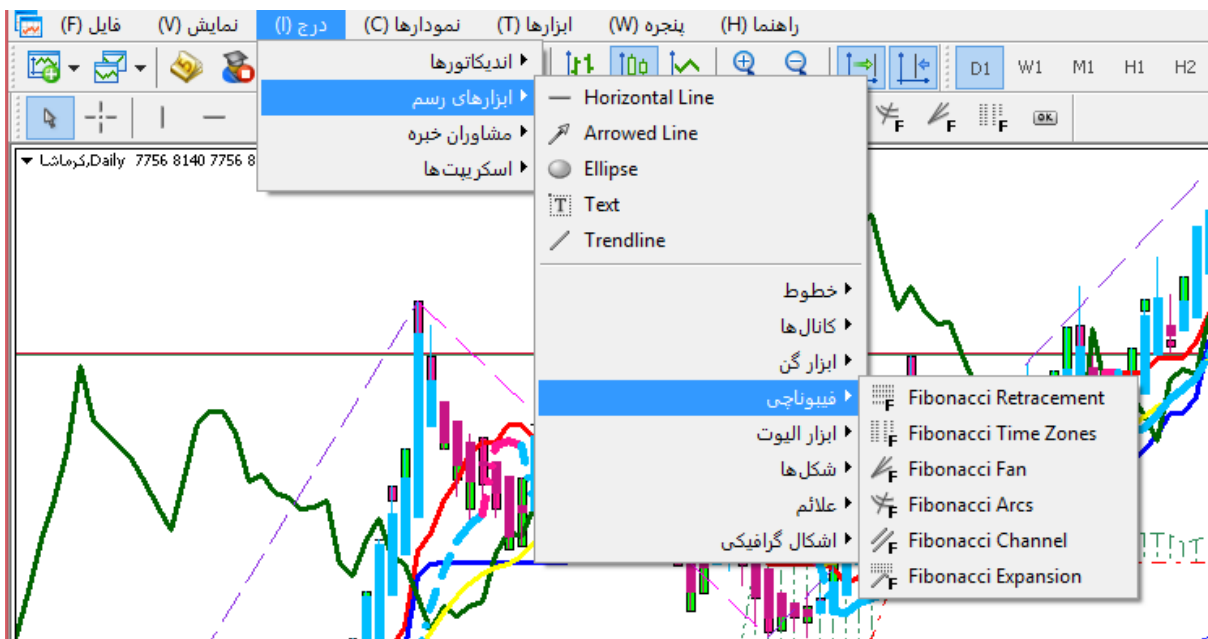
البته این الگوها به صورت صد در صد درست و دقیق نمی باشند اما اگر الگوهای هارمونیک به درستی و دقیق شناسایی شوند می توانند فرصت های بسیار مناسبی را با کمترین ریسک ممکن برای تریدرها فراهم نمایند .

مهمترین نکته ای که بایستی متوجه شویم این است که امواج یا حرکات مشخص قیمت با یکدیگر مرتبط هستند. ضمن اینکه نسبت های فیبوناچی و الگوهای قیمت ، این ارتباط را مشخص و ابزاری فراهم میسازند تا نقاط چرخش قیمت ها را شناسایی کنیم .

فیبوناچی : Fibonacci

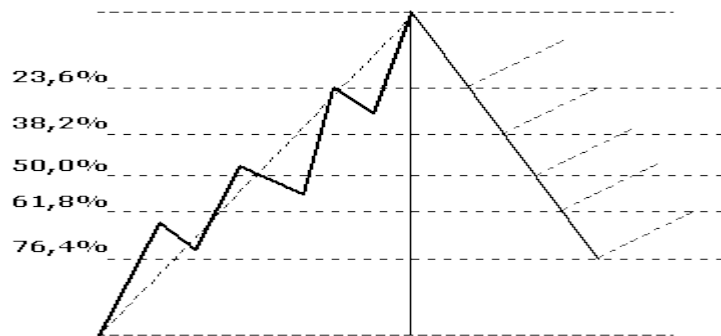
انواع ابزارهای فیبوناچی در بازارهای مالی ، روشی برای تحلیل بازگشت با ادامه روند می باشند. از منظر تریدرها ، ترادهای فیبوناچی در واقع نقاط حمایت و مقاومت می باشند که با ابزارها و روش های گوناگون رسم میشوند. این سطح بازگشت برخلاف حمایت و مقاومت های قبلی که تنها قیمتی خاص را نقطه حساس تلقی می کردند می توانند قیمتی خاص منحنی روی نمودار خطی مودب یا زمان خاصی را نقطه حساس حمایت یا مقاومت تعریف کنند .

به طور کلی انواع مختلف فیبوناچی در نرم افزار متاتریدر ۵ عبارتند از :



Fibonacci Retracements سطوح فیبوناچی بازگشتی

سطوح فیبوناچی یکی از ابزارهای رایج در تحلیل تکنیکال محسوب می شوند. معامله گران اغلب از سطوح فیبوناچی برای پیش بینی زمان احتمالی بازگشت قیمت ها و تخمین هدف های قیمتی استفاده می کنند. به همین دلیل، سطوح فیبوناچی معمولا بعد از یک افزایش یا کاهش قابل توجه قیمت ها ترسیم می شوند.

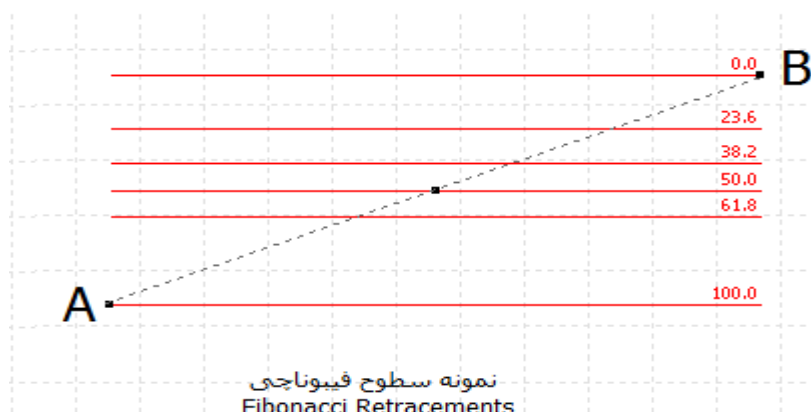


بازار پس از هر حرکت قوی و قبل از ادامه حرکت بازگشت می کنند به عبارت دیگر بازار ممکن است تابخشی از حرکت خود را بازگشت نماید و آنگاه به حرکت قبلی خود در یک جهت خاص ادامه دهد

فاصله میان سطوح فیبوناچی بر اساس یک فرمول خاص، که به دنباله فیبوناچی معروف است، تعیین می شود. روش رسم این سطوح در مفیدترین در پایان همین بخش توضیح داده شده است.

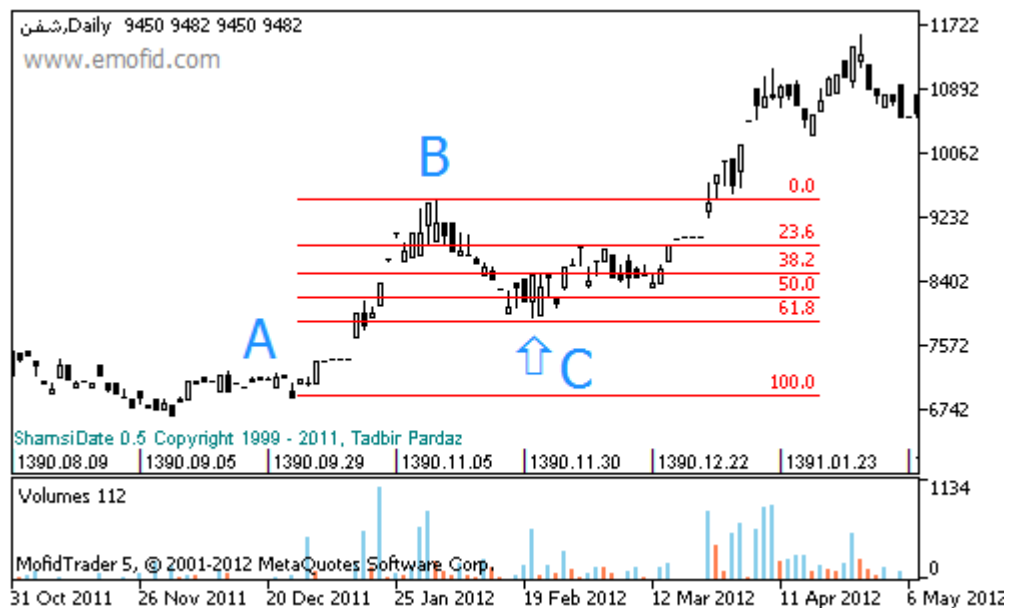
با نزدیک شدن قیمت ها به این سطوح، احتمال تغییر جهت بازار افزایش می یابد و از همین رو به این سطوح "نواحی هشدار" گفته می شود. رایج ترین سطوح فیبوناچی سطوح ۲۸,۲ درصد و ۶۱,۸ درصد هستند که به اختصار ۳۸ و ۶۲ درصد نامیده می شوند.

سطح ۵۰ درصد در سطوح فیبوناچی رسم می شود اما جزو دنباله فیبوناچی نیست بلکه از تئوری معروف "داو" استنتاج شده است. بر اساس این تئوری، قیمت ها معمولا ۵۰ درصد افزایش یا کاهش خود را در مسیر معکوس اصلاح می کنند.



سطوح اصلاح قیمت ها در روند صعودی:

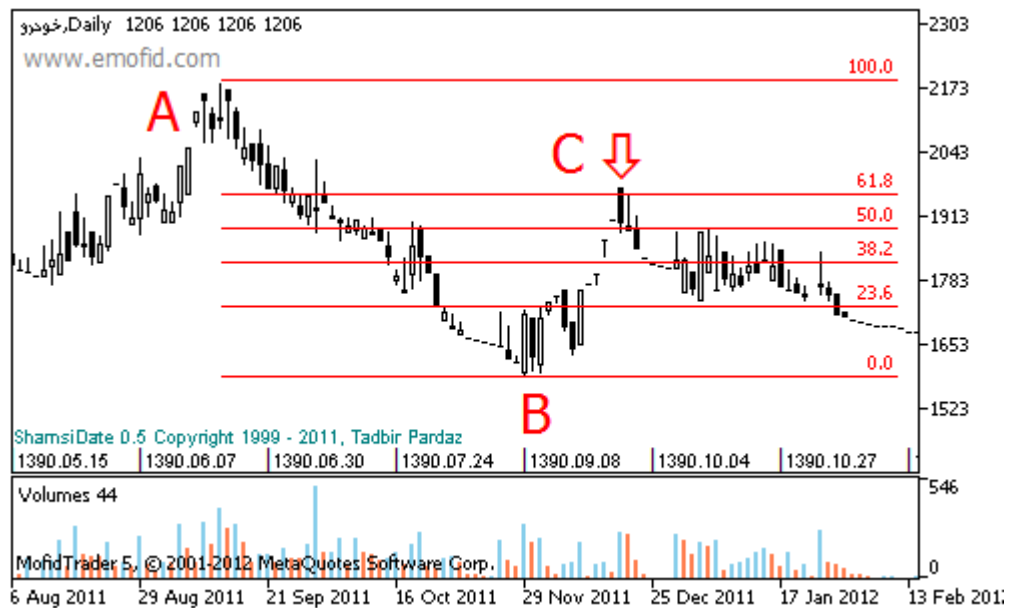
در یک روند صعودی، معامله گران انتظار دارند تا قیمت ها بعد از یک افزایش قابل توجه اصطلاحاً "اصلاح" شده و سپس به روند افزایش خود ادامه دهند (نمودار زیر). برای تعیین روند اصلاح قیمت ها در یک روند صعودی می بایست سطوح فیبوناچی را میان یک کف (نقطه A) و یک قله (نقطه B) ترسیم نمود. در نمودار زیر، قیمت سهم ابتدا تا نقطه B بالا رفته، سپس تا سطح ۶۱٫۸ درصد اصلاح شده، و بعد از آن دوباره رو به افزایش گذاشته است (سیگنال خرید در نقطه C)



سطوح اصلاح قیمت ها در روند نزولی:

در یک روند نزولی، معامله گران انتظار دارند تا قیمت ها بعد از یک کاهش قابل توجه اصطلاحاً "اصلاح" شده و سپس به روند نزولی خود ادامه دهند (نمودار زیر). برای تعیین روند اصلاح قیمت ها در یک روند نزولی می بایست سطوح فیبوناچی را میان یک قله (نقطه A) و یک کف (نقطه B) ترسیم نمود. در نمودار زیر، قیمت سهم ابتدا تا نقطه B کاهش یافته، سپس تا سطح ۶۱٫۸ درصد اصلاح شده، و بعد از آن دوباره رو به کاهش گذاشته است (سیگنال فروش در نقطه C).



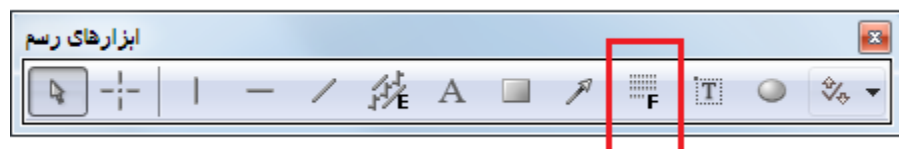


تفاوت سطوح مختلف فیوناچی:

به طور کلی، در یک روند اصلاحی هرچه قیمت ها در سطوح فیوناچی بیشتر پیش می رود (به درصدهای بالاتر نزدیک می شود) احتمال بازگشت قیمت ها نیز بیشتر می شود. برای مثال، هنگامی که قیمت یک سهم نزدیک سطح ۶۲ درصد قرار دارد احتمال بازگشت قیمت ها (تغییر جهت قیمت) بیشتر از زمانی است که قیمت هنوز نزدیک سطح ۲۸ درصد قرار داشت.

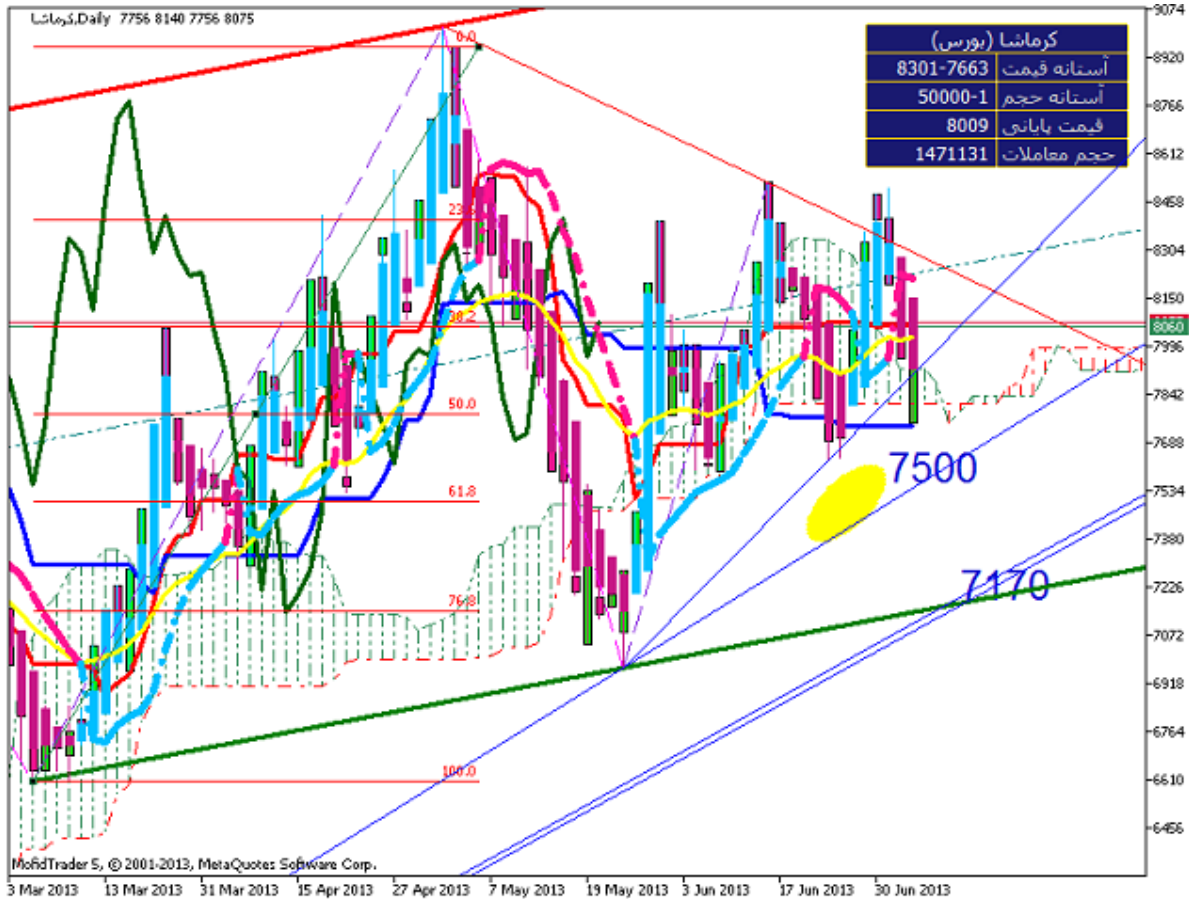
استفاده از فیوناچی در مفیدتریدر ۵:

ابزار فیوناچی در مفیدتریدر ۵ به صورت استاندارد در نوار ابزار "ابزار رسم" یا Line Studies قرار دارد. در صورتی که نوار ابزار را مشاهده نمی کنید، لطفاً از منوی نمایش View و زیر منوی نوارابزارها Toolbars آن را بازیابی نمایید. همچنین می توانید از منوی "درج" و زیرمنوی "ابزارهای رسم" وارد منوی "فیوناچی" شده و ابزار Fibonacci Retracements را انتخاب نمایید.





نمودار قیمتی پتروشیمی کرمانشاه و بازگشت قیمت در سطح ۷۶.۸ درصد



فیبوناچی بازگشتی خارجی

Fibonacci Extension

همانگونه که در فیبوناچی Ret گفته شد زمانی که بازار در روندی خاص حرکت می کند در بازه هایی تمایل به بازگشت و تصحیح نسبت به قیمت های قبلی دارد و آنگاه روند غالب خود را مجدداً آغاز می کند. این امر در فیبوناچی Extension نیز صادق است لیکن به جای آنکه این تصحیح تا بخشی از روند اولیه اتفاق بیفتد (فیبوناچی بازگشتی) تا کل حرکت و حتی اندکی بیشتر از آن اتفاق می افتد و آنگاه حرکت اصلی روند مجدداً در همان سمت آغاز می شود.

درواقع قیمت در زمان تصحیح حرکت خود از نقطه کف (روند صعودی) و سقف (روند نزولی) خود فراتر می رود.

براین اساس فیبوناچی Ext ابزاری است که نقاط بازگشت بیش از ۱۰۰ درصد هر موج را برای هدف های قیمتی جلوتر پیش بینی میکند

بازار پس از یک موج صعودی یا نزولی در ترازهای فیبوناچی ext مانند ۱۲۷.۲ و ۱۶۱.۸ و ۲۶۱.۸ و به ندرت ۴۲۳.۶ درصد و درصدهای محاسبتی بالاتر... می تواند بازگشت داشته باشد

یکی از کاربردهای رایج "فیبوناچی گسترده" مربوط به زمان هایی است که روند قیمت ها تغییر کرده است. در این مواقع مهمترین سوال این است که روند جدید تا چه زمانی ادامه خواهد یافت؟ یا اصطلاحاً هدف بعدی قیمت سهم یا شاخص کجاست؟ در ادامه با بررسی نمودار قیمت سهام فولاد مبارکه نحوه استفاده از فیبوناچی گسترده را توضیح می دهیم.



در این نمودار سطوح اصلی فیبوناچی (صفر تا ۱۰۰ درصد) در فاصله قله قیمتی A و کف قیمتی B رسم شده اند. در اینجا فرض این بوده که بعد از یک افت قابل توجه قیمت (بین A و B) می توان انتظار اصلاح قیمت ها را داشت. در این نمودار اصلاح قیمت ها با رسیدن قیمت به سطح ۶۱٫۸ درصد آغاز شده (نقطه C). اما بعد از مدتی روند نزولی قیمت ها تغییر کرده و یک دوره از صعود قیمت فولاد مبارکه آغاز شده است.

سیگنال تغییر روند

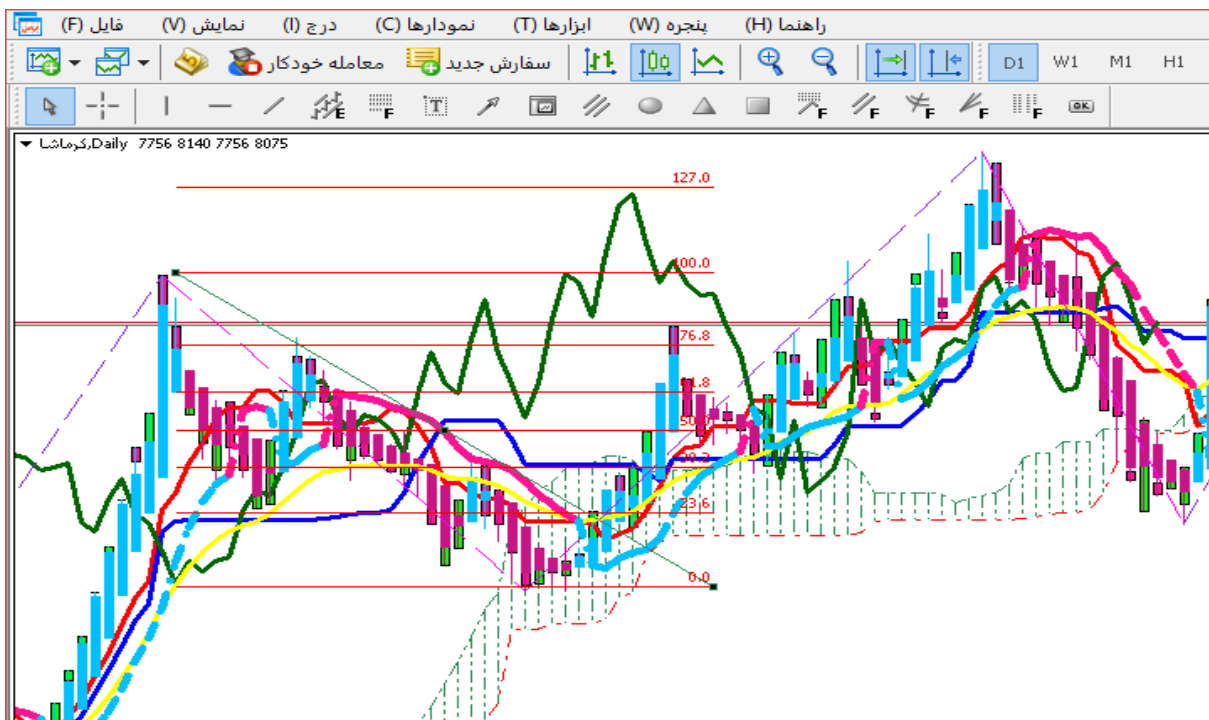
شکسته شدن سطوح اصلاح قیمت در خلاف روند کنونی نشانه ای از احتمال تغییر روند قیمت ها محسوب می شود. در این مثال، فشار تقاضا به حدی افزایش یافته که نمودار قیمت در نقطه D از سطح ۱۰۰ درصد فیبوناچی عبور کرده است (سیگنال تغییر روند). در اینجا فرض معامله گر این است که روند نزولی قبلی دیگر اعتبار ندارد.

تعیین هدف قیمتی

اکنون سوال معامله گر این است که هدف قیمتی این سهم کجاست؟ در اینجا می توان از سطوح بعدی فیبوناچی کمک گرفت. معمولا دو سطح ۱۶۱,۸ درصد و ۲۶۱,۸ درصد در میان معامله گران متداول است. در مورد تغییرات قیمت فولاد مبارکه، قیمت ها با رسیدن به این سطوح عکس العمل نشان داده اند.

سطح ۱۶۱,۸ درصد در نقطه E نقش مقاومت را داشته (اولین هدف قیمت) و بعد از شکسته شدن تبدیل به حمایت سهم شده است (نقطه F و نقطه A)

سطح ۲۶۱,۸ درصد نقش یک مقاومت قوی را ایفا کرده (دومین هدف قیمت) به طوری که قیمت ها از عبور از این سطح ناتوان بوده اند (نقاط G و H)



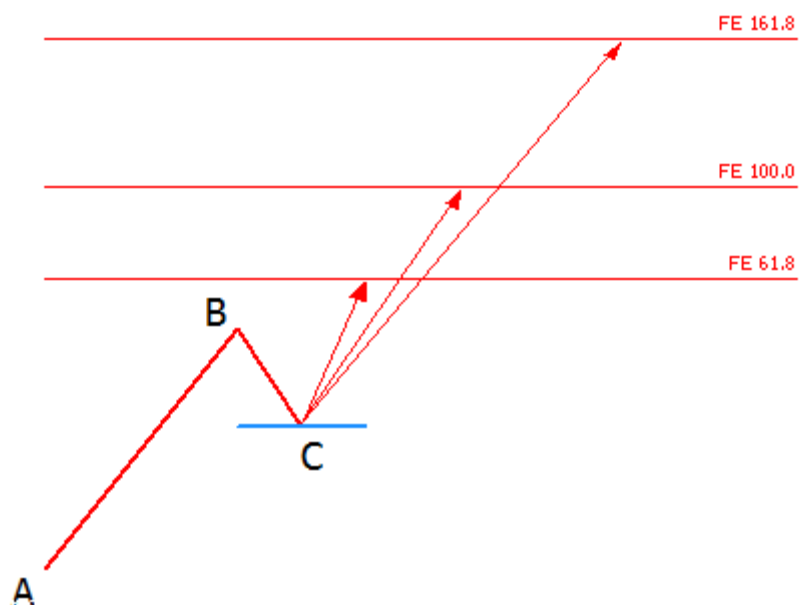
فیبوناچی اکسپنشن

fibonacci expansion

معمولا روندهای صعودی یا نزولی با اصلاحاتی در میانه روند اصلی همراه است، به طوری که قیمت ها پس از افزایش یا کاهش اولیه به صورت کوتاه مدت اصلاح شده و سپس روند اصلی را دنبال می کنند. با استفاده از ابزار فیبوناچی اکسپنشن، می توان هدفهای احتمالی قیمت را پس از دوره اصلاح قیمت ها مشخص کرد. به علاوه، از فیبوناچی اکسپنشن می توان برای تخمین موج سوم الیوت نیز کمک گرفت.

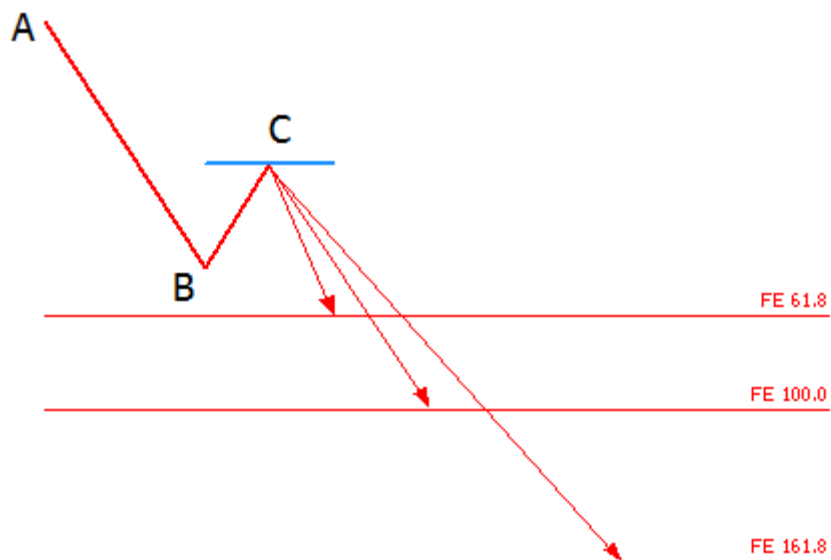
هدف های قیمتی در یک روند صعودی

در یک **روند صعودی**، ابتدا موج اولیه افزایش قیمت ها شناسایی می شود (نقاط ABC). این موج شامل افزایش قابل ملاحظه قیمت از نقطه A تا قله B و سپس اصلاح قیمت ها تا کف C می باشد. فاصله قیمتی A تا B به عنوان یک فاصله مبنا در نظر گرفته خواهد شد و سطحی که قیمت ها تا آنجا کاهش یافته و اصلاح شده اند (نقطه C) به عنوان نقطه مرجع برای محاسبه هدفهای احتمالی بعدی در نظر گرفته میشود (پیکان های قرمز رنگ). سطوح اصلاحی بعدی از نقطه مرجع C و در فواصلی برابر با ۶۱٫۸٪ و ۱۰۰٪ و ۱۶۱٫۸٪ درصد فاصله مبنا (فاصله A تا B) رسم می شوند.



هدف های قیمتی در یک روند نزولی

در یک **روند نزولی**، ابتدا موج اولیه کاهش قیمت ها شناسایی می شود (نقاط ABC). این موج شامل کاهش قابل ملاحظه قیمت از نقطه A تا کف B و سپس اصلاح قیمت ها تا قله C می باشد. فاصله قیمتی A تا B به عنوان یک فاصله مبنا در نظر گرفته خواهد شد و سطحی که قیمت ها تا آنجا افزایش یافته و اصلاح شده اند (نقطه C) به عنوان نقطه مرجع برای محاسبه هدفهای احتمالی بعدی در نظر گرفته میشود (پیکان های قرمز رنگ). سطوح اصلاحی بعدی از نقطه مرجع C و در فواصلی برابر با ۶۱٫۸٪ و ۱۰۰٪ و ۱۶۱٫۸٪ درصد فاصله مبنا (فاصله A تا B) رسم می شوند.



رسم سطوح فیبوناچی اکسپنشن در مفیدتریدر

ابزار فیبوناچی اکسپنشن را از منوی درج، زیرمنوی ابزارهای رسم، و زیرمنوی فیبوناچی انتخاب کنید. پس از شناسایی روند اولیه، بر روی نقطه شروع موج اولیه کلیک کرده و اولین نقطه را قرار دهید (نقطه A). سپس نشانگر موس را بر روی نقطه پایانی موج اولیه برده (نقطه B) و از آنجا با کلیک کردن و نگه داشتن دکمه موس، پاره خط BC را تا نقطه اصلاح قیمتی (نقطه C) رسم کنید. به این ترتیب سطوح اصلاحی فیبوناچی اکسپنشن که هدفهای احتمالی بعدی قیمت ها می باشند، به طور اتوماتیک مشخص خواهد شد. برای مثال فاصله عمودی نقطه C تا سطح FE 61.8 معادل ۶۱٫۸ درصد فاصله قیمتی نقطه A و B می باشد.



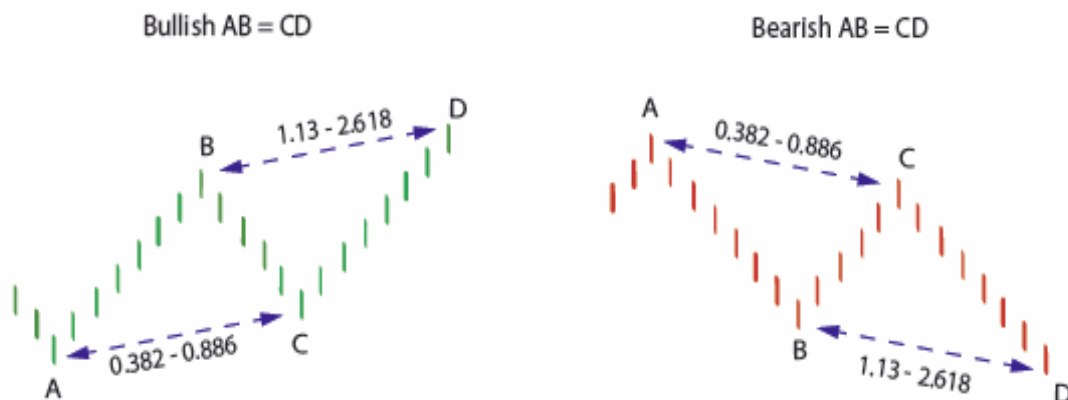
الگوهای قیمتی هارمونیک :

The Harmonic Pattern

الگوهای جدید فیوناچی به مانند الگوهای کلاسیک از کنار هم قرار گرفتن معنی دار موج های حرکتی بازار به وجود می آیند. این الگوها به مانند الگوهای کلاسیک موج ها یا هدف های قیمتی تعیین شده در بازار را برای ما پیش بینی می کنند. تشخیص این الگوها مقداری از تشخیص الگوهای قیمتی کلاسیک مشکل تر می باشد دلیل این امر، وجود نسبت های فیوناچی در کنار اشکال تشکیل شده می باشد.

الگوی $AB=CD$

این الگو بنام الگوی مادر هم معروف و به وفور در بازار دیده میشه . الگوی $ab=cd$ ایده آل یکی ازدو حالت های شکل زیر میباشد:



طول bc ریتربسی بین ۲۸.۲ یا ۸۸.۶% دارد . و نقطه d یا همان prz نیز بین دو نسبت ۱۱۳ درصد و ۲۶۱.۸ درصد ، فیوناچی قرار میگیرد .

از فیوناچی اکسپنشن نیز میتوان برای یافتن نقطه D استفاده کرد .

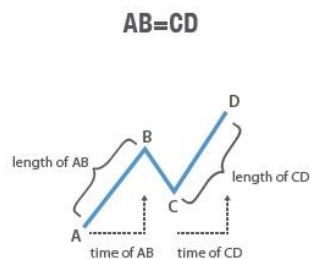
برای رسم ابزار اکسپنشن در متاتریدر از $fibonacci\ expansion$ یا ابزار سه نقطه ایی استفاده می کنیم و نقاط $a-b-c$ رو به هم متصل میکنیم تا نقطه d یا همان prz بدست بیاد.

برای رسم این ابزار در نرم افزار داینامیک تریدر از ابزار $projection$ یا APP استفاده میکنیم.

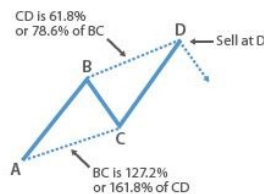
چنانچه اصلاحی BC تا ۶۱.۸٪ حرکت AB را اصلاح کرده باشد بنابراین نقطه D باید رو ۱۶۱.۸٪ فیبوناچی قرار بگیرد . و اگر اصلاحی BC تا ۷۸.۶٪ حرکت AB را اصلاح کرده باشد نقطه D یا PRZ رو ۱۲۷.۲٪ قرار میگیرد.

تارگت در الگوی AB=CD بر اساس درصدهای فیبوناچی یکی از نسبتهای زیر میباشد:
الگوی AB=CD مشتقاتی نیز دارد . طوری که در اصلاحی BC ما نسبتهایی کمتر از ۵۰٪ یا بیشتر از ۷۸.۶٪ داریم که در شکل زیر مشاهده میکنید:

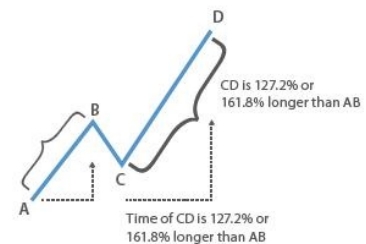
AB=CD	BC	CD
	0.382	261.8-2.24
	0.50	200
	61.8	161.8
	70.7	141
	0.78	127.2
	0.886	113



حالت کلاسیک



حالت گسترش یافته



بطور مثال چنانچه BC تا ۲۸.۲٪ حرکت AB را اصلاح کرده باشد بنابراین نقطه D بایستی رو ۲۲۴.۲- ۲۶۱.۸٪ قرار بگیرد . بطور کلی صرف نظر از اینکه BC تا چه مقدار از حرکت AB را اصلاح کرده باشد با ترسیم ابزار فیبو اکسپنشن که از متصل کردن نقاط A-B-C بدست میاد میتوان به وجود الگوی AB=CD پی برد . ولی همانطور که در ابتدا خدمت دوستان عرض شد حالت ایده آل الگوی AB=CD باید در اصلاحی BC یکی از دو سطح ۶۱.۸٪ یا ۷۸.۶٪ را شامل شود.





نمودار شرکت سرمایه گذاری مسکن تهران



اگر دقت کنید دقیقا سهم تا ۱۲۷ درصد تا ۱۶۱.۸ درصد رشد کرده است

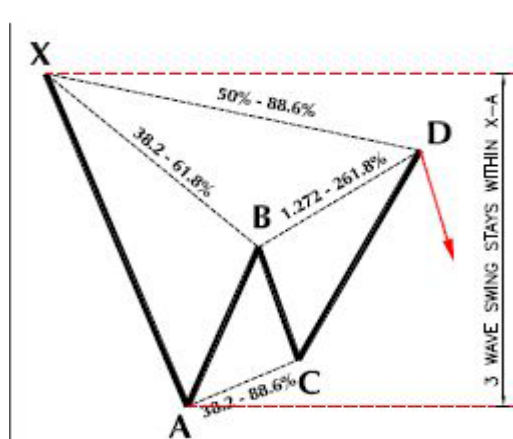


الگوهای هارمونیک ساده

هارمونیک پترن نوع 1

هارمونیک پترن نوع 2

ساختار الگوهای نزولی



POSSIBLE PATTERNS

الگوهای کلاسیک

- GARTLEY 222 (78.6% OF X-A)
- BAT (88.6% OF X-A)

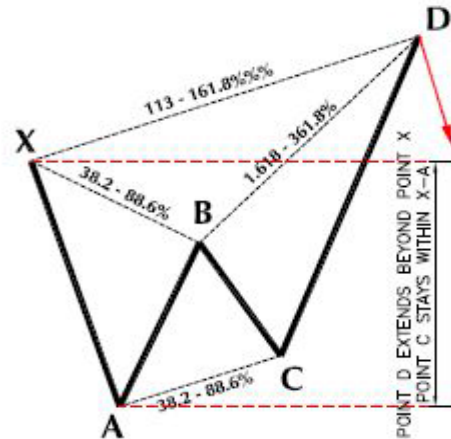
ANTI/ ALTERNATE PATTERNS

- ANTI NEN STAR (78.6% OF X-A)
- ANTI/ ALTERNATE SHARK (88.6% OF X-A)

NOTES:

- TYPICAL 3 WAVE/ SWING CORRECTION
- POINT 'B' DOES NOT RUN TOO DEEP PAST 61.8, PREFERABLY <50%

نقطه D درون موج X-A هست
61.8, 78.6%, 88.6%



POSSIBLE PATTERNS

الگوهای کلاسیک

- BUTTERFLY (127.2/ 161.8% OF X-A)
- CRAB/ DEEP CRAB (161.8% OF X-A)

ANTI/ ALTERNATE PATTERNS

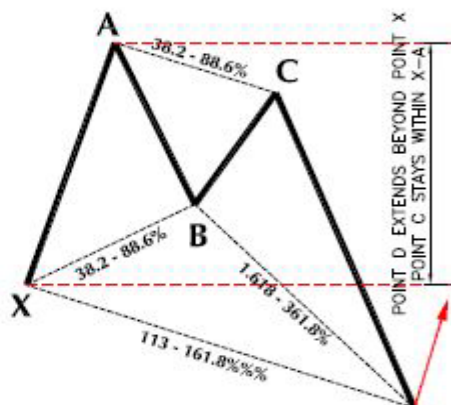
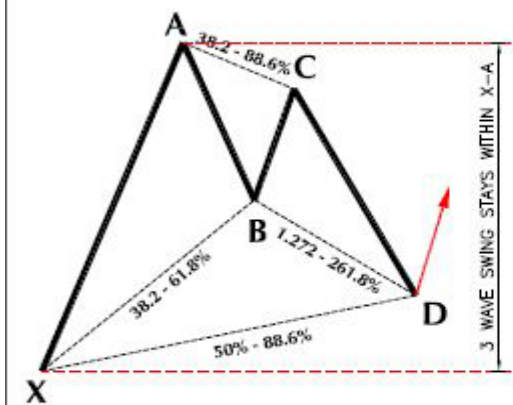
- ANTI SHARK (113% OF X-A)
- ALTERNATE BAT (113% OF X-A)
- ANTI CYPHER (127% OF X-A)

NOTES:

- POINT 'B' DOES NOT RUN TOO DEEP PAST 61.8, PREFERABLY <50%

نقطه D بالای X قرار دارد
113%, 127%, 161.8%

BULLISH PATTERN STRUCTURES

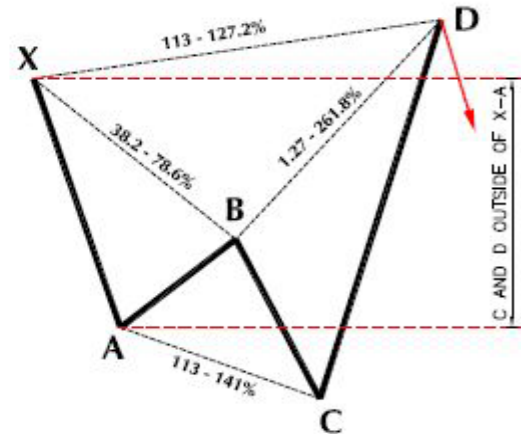
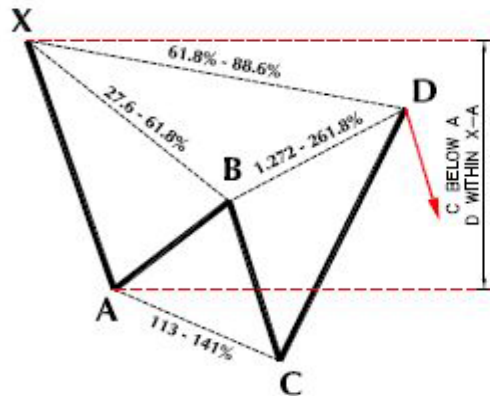


انگوهای هارمونیک پیشرفته

هارمونیک پترن نوع 3

هارمونیک پترن نوع 4

ساختار انگوهای نزولی



POSSIBLE PATTERNS

انگوهای کلاسیک

- SHARK PATTERN (88.6% OF X-A)
- CYPHER PATTERN (78.6% OF X-A)

ANTI/ ALTERNATE PATTERNS

- ANTI CRAB (61.8 OF X-A)
- ANTI BUTTERFLY (61.8/ 78.6% OF X-A)

NOTES:

- COMPLEX CORRECTION
- POINT 'B' < 61.8%, PREFERABLY <38.2 - 50%

POSSIBLE PATTERNS

انگوهای کلاسیک

- NEN-STAR (127.2 OF X-A)

ANTI/ ALTERNATE PATTERNS

- ANTI BAT (113% OF X-A)
- ALTERNATE SHARK (113% OF X-A)
- ANTI GARTLEY (127% OF X-A)

NOTES:

- POINT 'B' DOES NOT RUN TOO DEEP PAST 61.8, PREFERABLY <50%

نقطه C پایینتر از نقطه A قرار دارد

نقطه D درون موج X-A قرار دارد

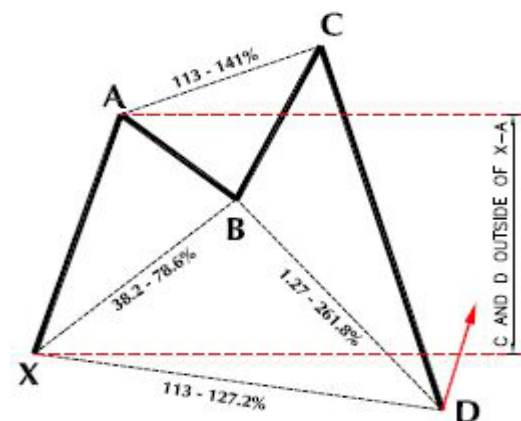
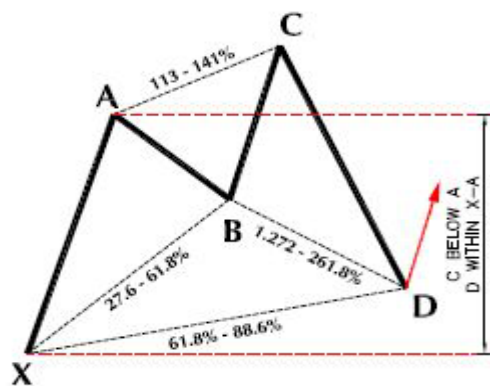
61.8, 78.6%, 88.6%

نقطه C پایینتر از نقطه A قرار دارد

نقطه D بالای موج X-A قرار دارد

113, 127%

BULLISH PATTERN STRUCTURES



هارمونیک پترن نوع ۱ :

الگوی GARTLEY

گارتلی :

مشخصات الگو:

$$B = 61.8\% \text{ XA}$$

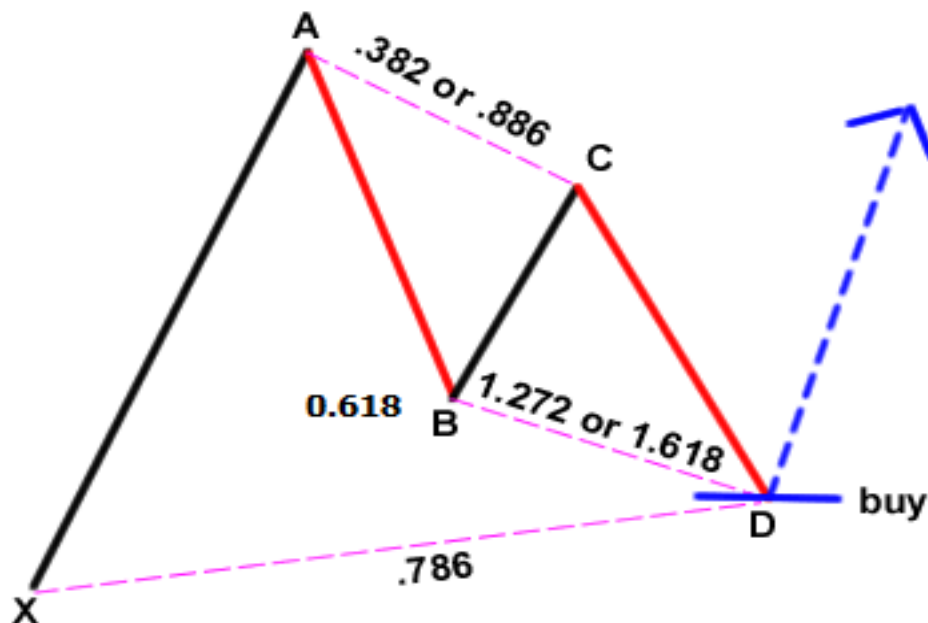
$$D = 78.6\% \text{ XA}$$

$$D = 127.2 - 161.8\% \text{ BC}$$

$$C = 38.2 - 88.6\% \text{ AB}$$

در این الگو معمولا الگوی $AB=CD$ شکل میگیرد.

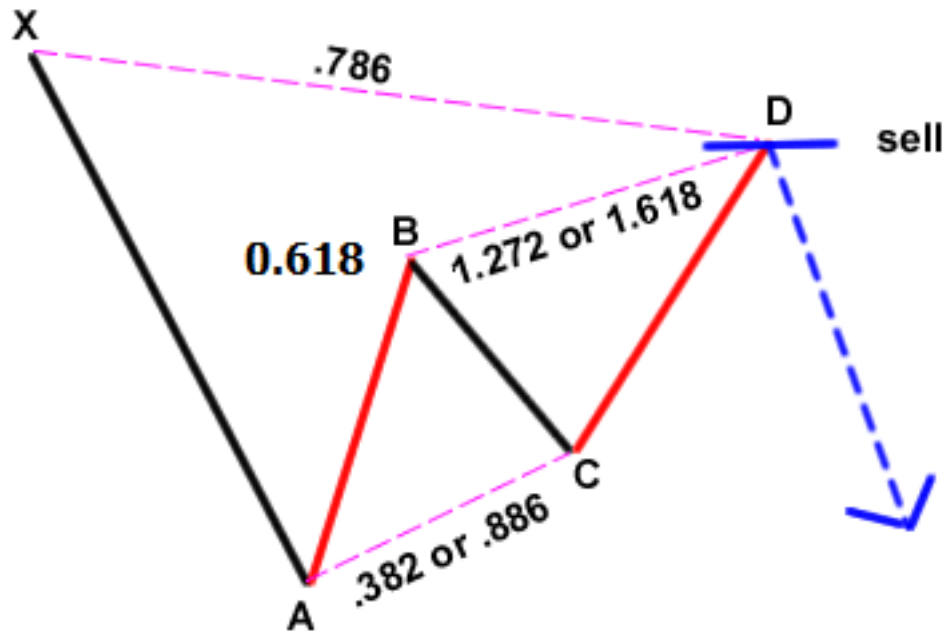
گارتلی صعودی



توجه داشته باشید که یک الگوی $AB=CD$ معتبربایستی در حرکت از A به D تشکیل گردد ضمن اینکه قیمت نبایستی از نقطه X پایین تر برود که در اینصورت الگوی گارتلی بی اعتبار هست.

باتکمیل این الگو می توان در نقطه D معامله خرید انجام داد .

گارتلی نزولی



مشخصات الگو:

$$B = 61.8\% \text{ XA}$$

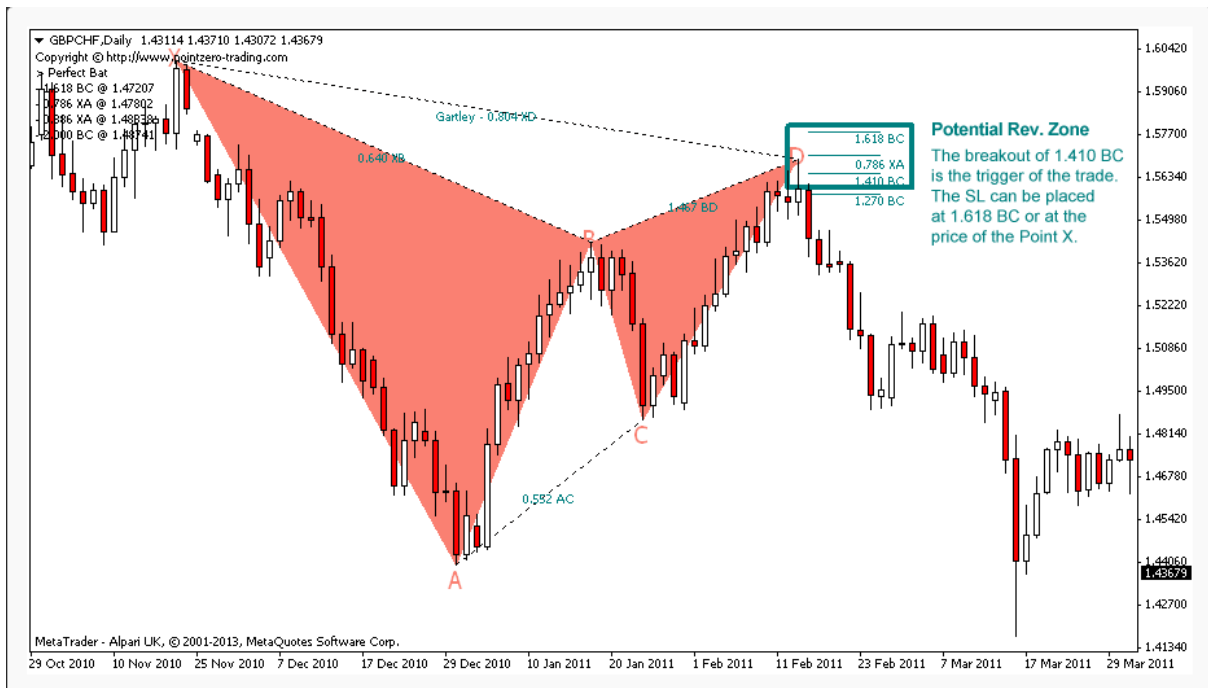
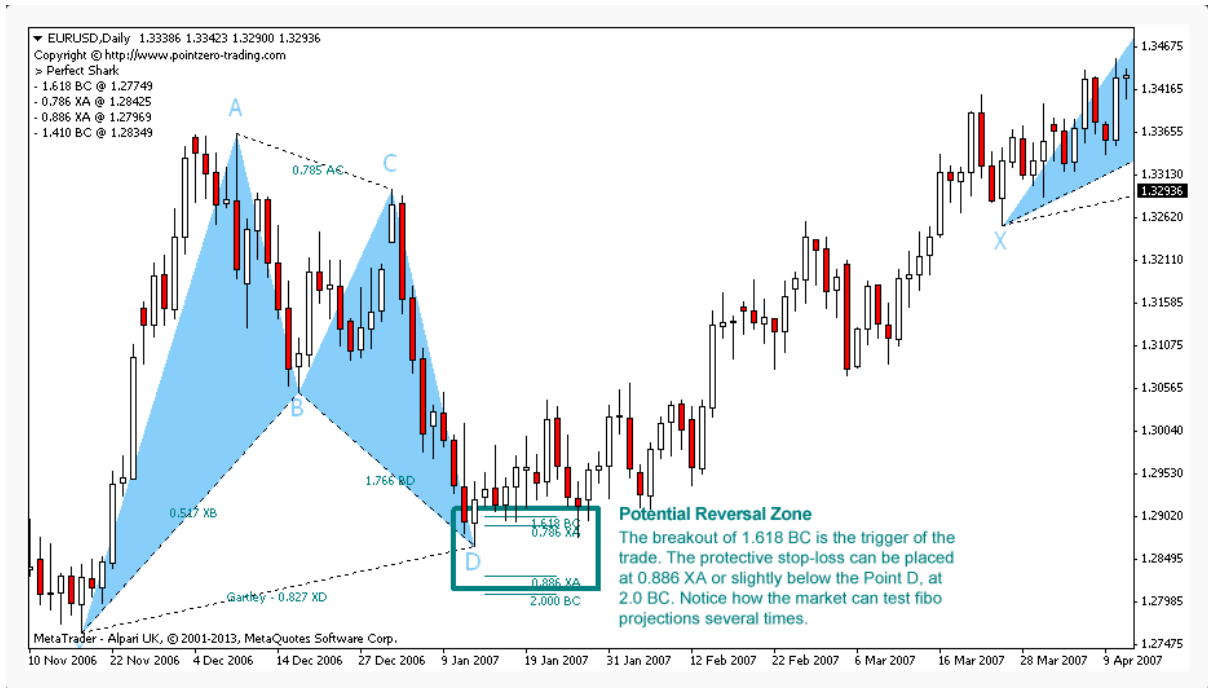
$$D = 78.6\% \text{ XA}$$

$$D = 127.2 - 161.8\% \text{ BC}$$

$$C = 38.2 - 88.6\% \text{ AB}$$

در این الگو معمولا الگوی $AB=CD$ شکل میگیرد.

توجه داشته باشید که یک الگوی $AB=CD$ معتبر بایستی در حرکت از A به D تشکیل گردد ضمن اینکه قیمت نبایستی از نقطه X فراتر برود که در اینصورت الگوی گارتلی بی اعتبار هست

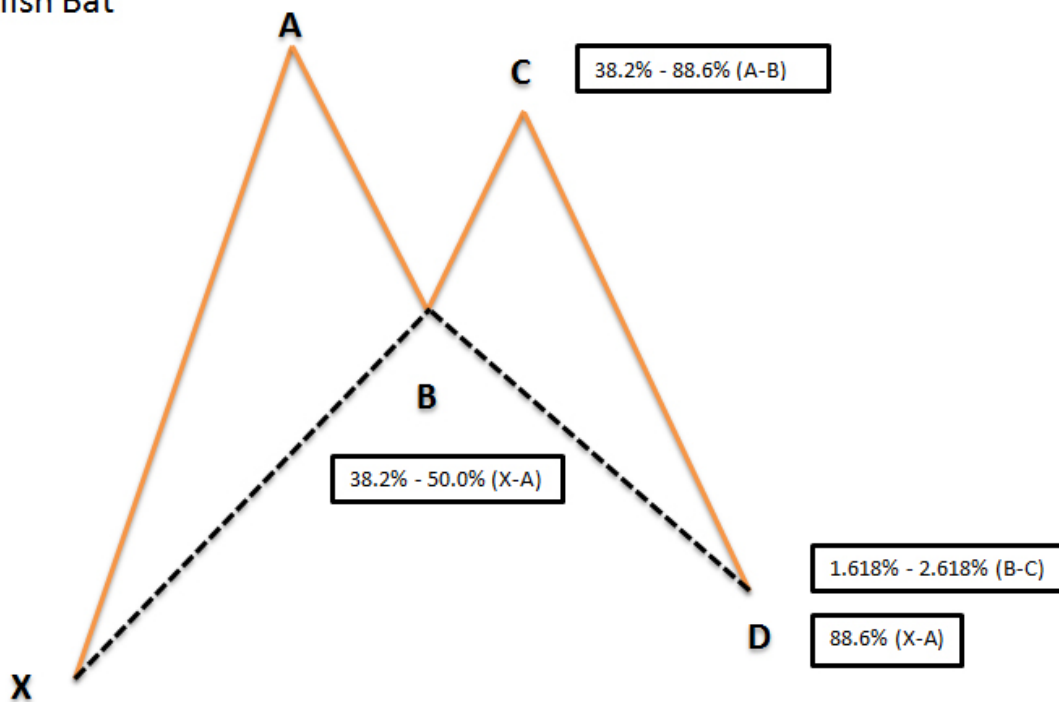


الگوی BAT



الگوی خفاش یکی دیگر از مجموع الگوهای هارمونیک است که نخستین بار توسط اسکات کارنی کشف گردیده است از نظر شکل ظاهری مشابه الگوی گارتلی می باشد و همانند آن از ۵ نقطه تشکیل شده البته نسبت های فیبوناچی متفاوت می باشد .

Bullish Bat



مشخصات الگو:

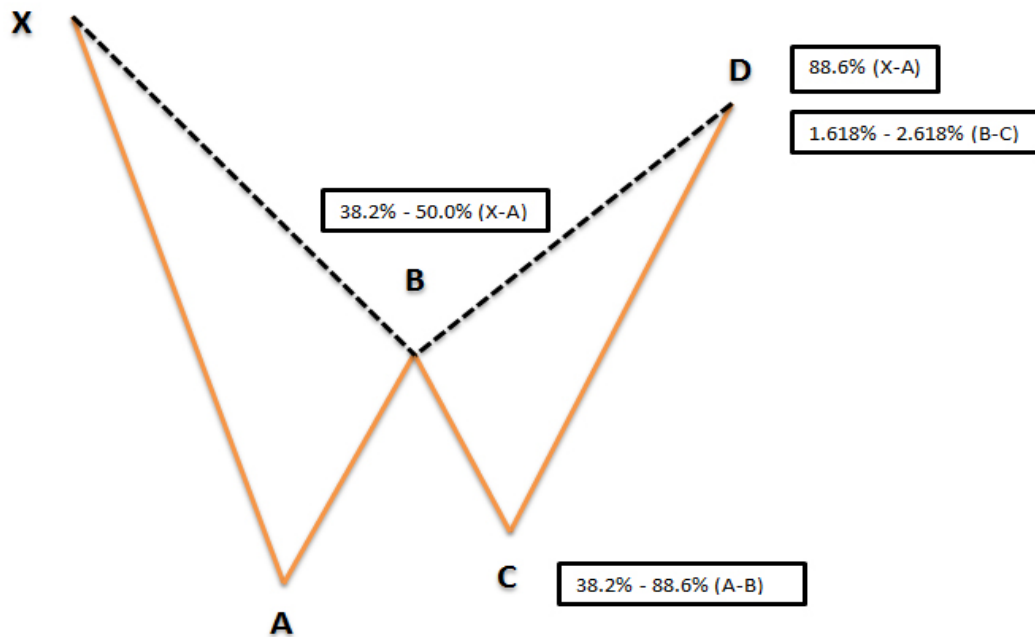
$$b = 38.2 - 50\% \text{ xa}$$

$$d = 88.6\% \text{ xa}$$

$$d = 161.8 - 261.8\% \text{ bc}$$

$$c = 38.2 - 88.6\% \text{ ab}$$

Bearish Bat



مشخصات الگو:

$$b = 38.2-50\% \text{ xa}$$

$$d = 88.6\% \text{ xa}$$

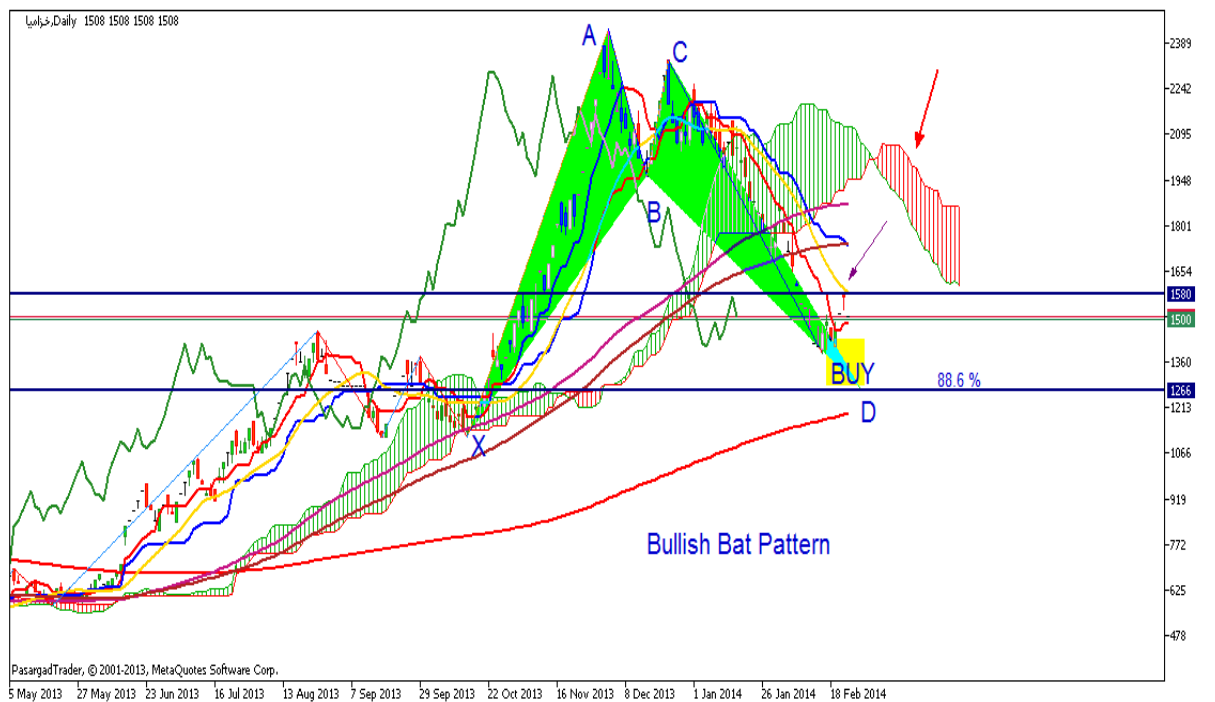
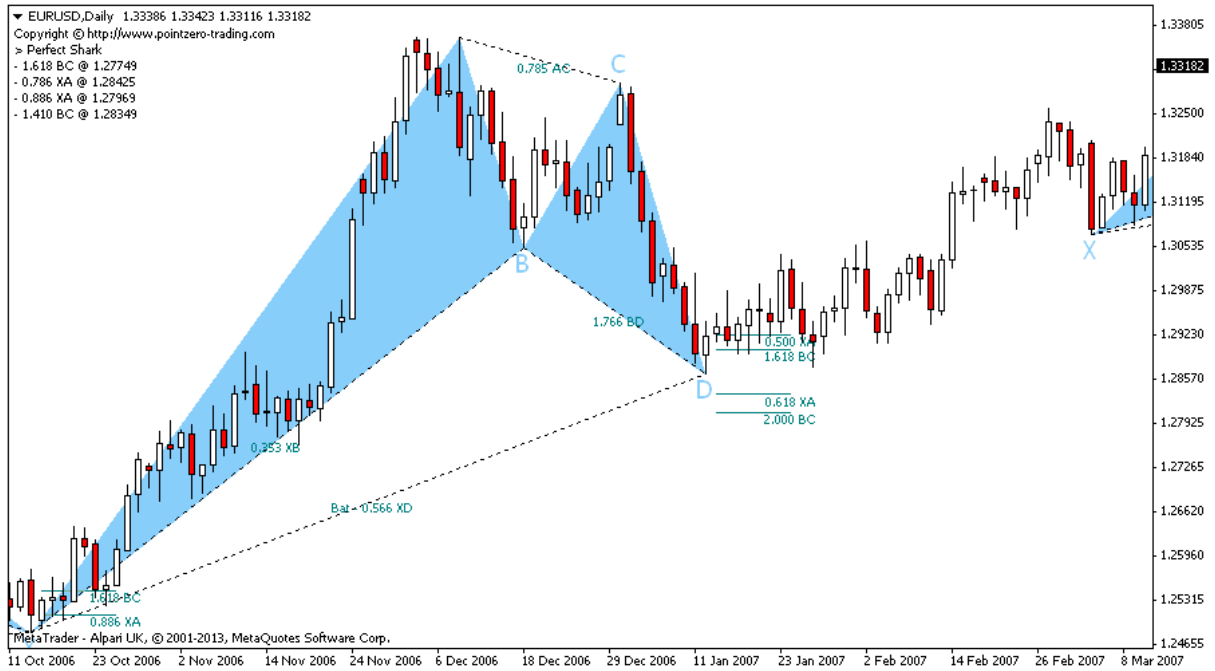
$$d = 161.8-261.8\% \text{ bc}$$

$$c = 38.2 - 88.6\% \text{ ab}$$

همانند آنچه در رابطه با خفاش صعودی گفته شد این الگو نیز مشابهت زیادی به الگوی گارتلی دارد و همانند آن از ۵ نقطه در ترازهای ویژه فیبوناچی تشکیل شده است بدین صورت که الگو از نقطه X آغاز و با کاهش قیمت به نقطه A میرسد. آنگاه قیمت با حرکت اصلاحی خود بازگشت می کند و با توقف در یکی از نسبت های فیبو RET حرکت XA نقطه B را تشکیل میدهد که پس از اندکی نزول و توقف در یکی از ترازهای فیبو RET حرکت AB نقطه C حاصل میشود. با شروع مجدد حرکت اصلی و افزایش قیمت بازوی CD معمولاً به اندازه بازوی AB و یا حتی بلند تر در بالا و درون محدوده حرکت بازوی XA شکل میگیرد به نحوی که نقطه X بالاترین و نقطه A پایین ترین قسمت این الگو محسوب میشود، توجه داشته باشید که قیمت نایستی از نقطه X بالاتر برود که اگر چنین شود الگوی خفاش بی اعتبار میشود. با تکمیل چنین الگویی می توان در نقطه D معامله فروش انجام داد.

توجه: نقطه B و نقطه C داخل موج A هست.

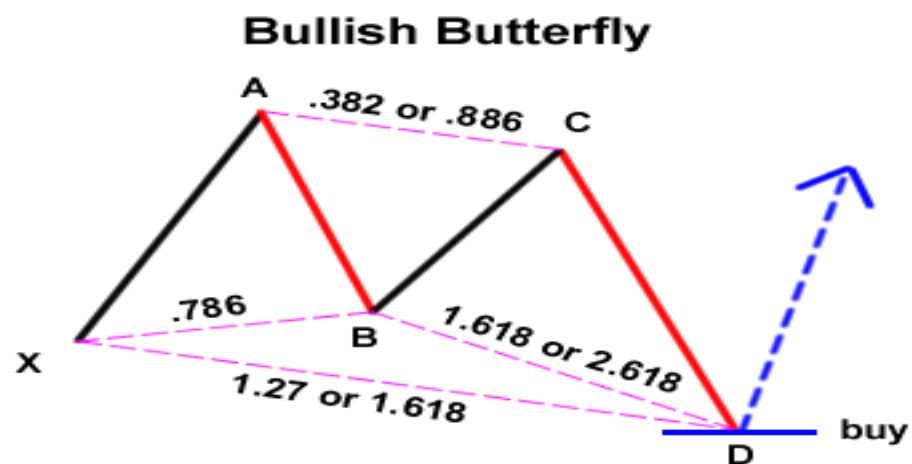
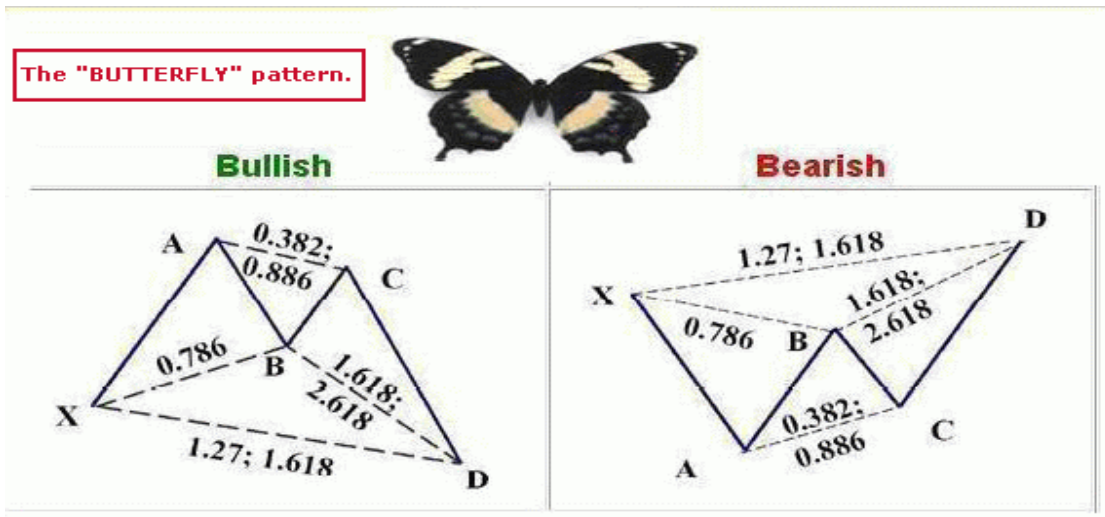
الگوی bat



الگوهای هارمونیک نوع ۲:

الگوی BUTTERFLY :

الگوی پروانه یکی دیگر از مجموع الگوهای هارمونیک است که با تشکیل آن در بازار، پتانسیل بازگشت قیمت بسیارافزایش می یابند .



مشخصات الگو:

$$b = 78.6\% \text{ xa}$$

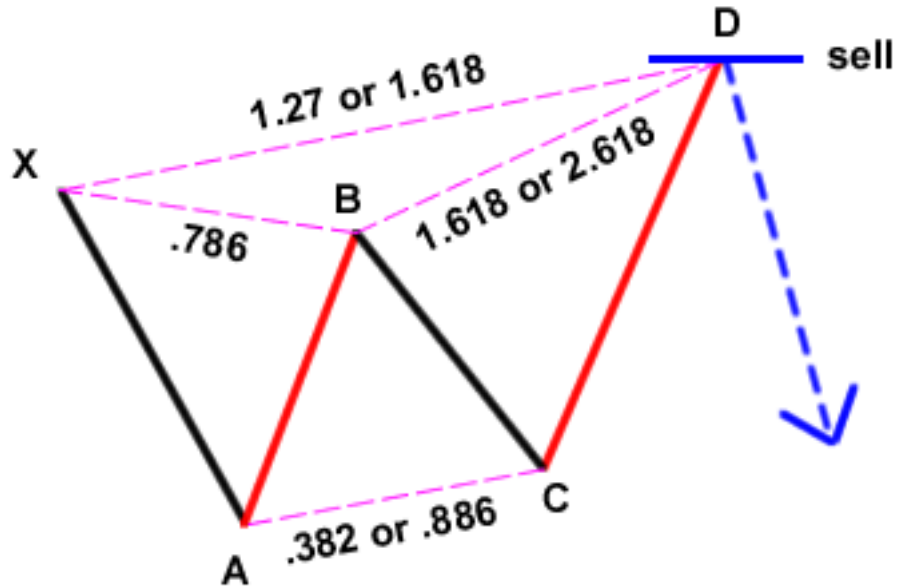
$$d = 127.2 - 161.8\% \text{ xa}$$

$$d = 161.8 - 261.8\% \text{ bc}$$

$$c = 38.2 - 88.6\% \text{ ab}$$

توجه داشته باشید که یکی از ترازهای بسیار مهم این الگو تراز ۱.۲۷ درصد گسترش بازوی XA می باشد لذا ضروری هست این تراز بادقت بیشتری موردتوجه معامله گران قرارگیرد چه بسا که الگوی بازگشتی دراین تراز تشکیل میشود .

Bearish Butterfly



مشخصات الگو:

$$b = 78.6\% \text{ xa}$$

$$d = 127.2 - 161.8\% \text{ xa}$$

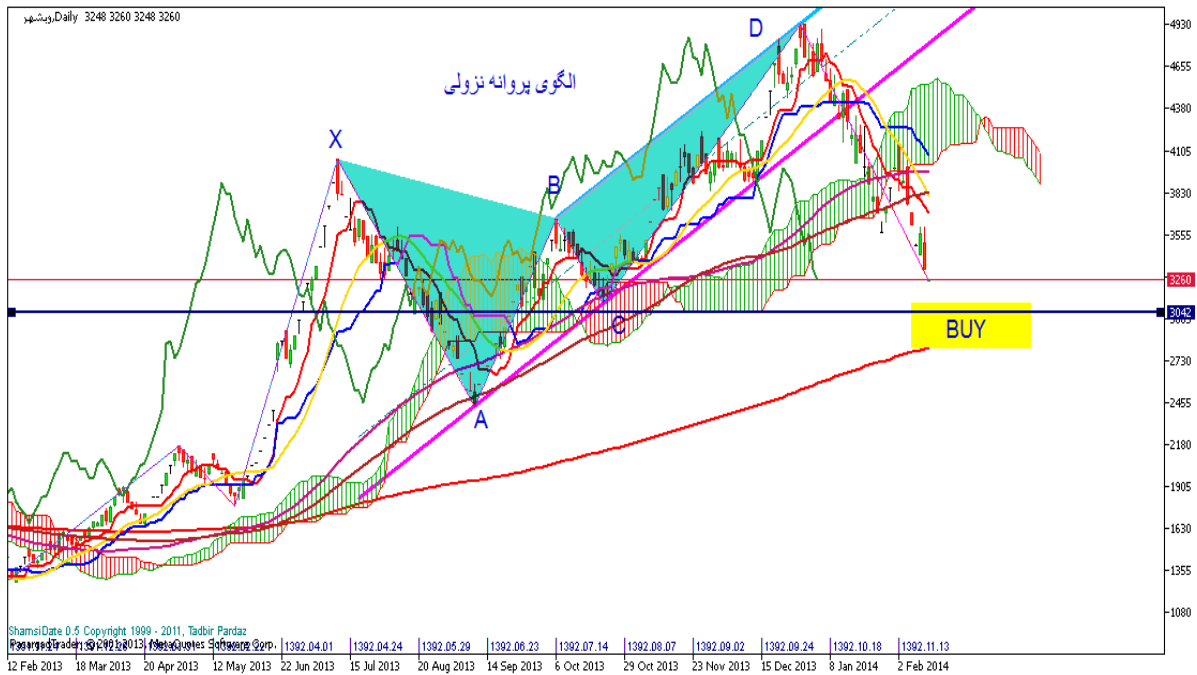
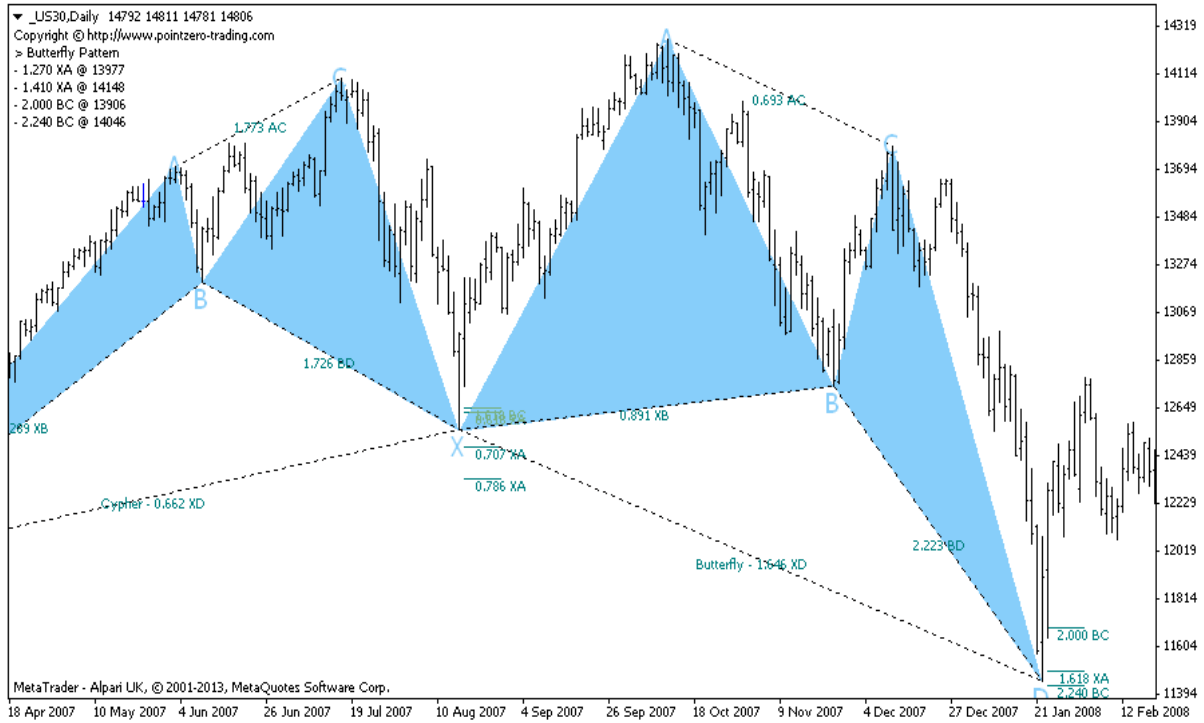
$$d = 161.8 - 261.8\% \text{ bc}$$

$$c = 38.2 - 88.6\% \text{ ab}$$

تفاوت الگوی گارتلی با پروانه :

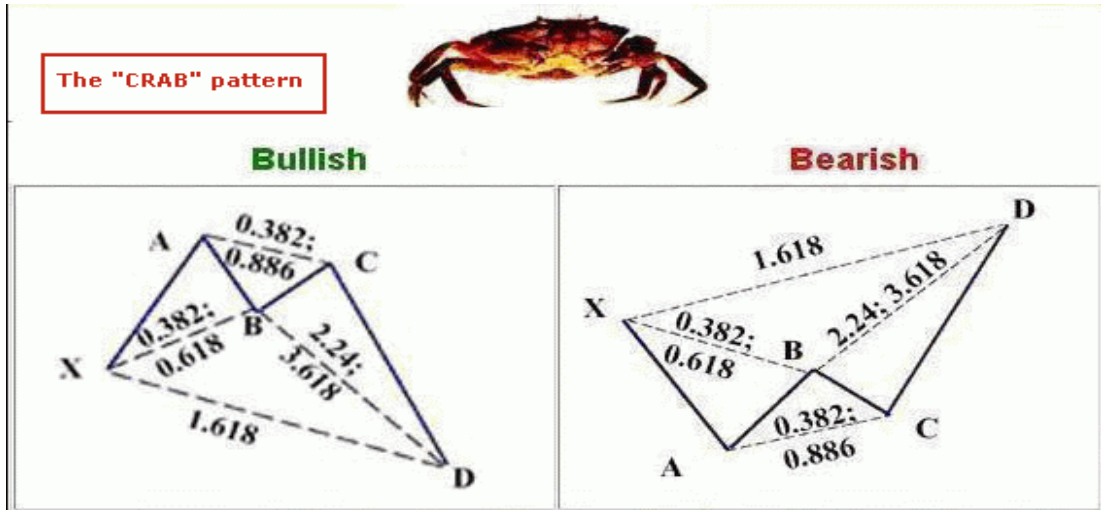
یکی از مهمترین تفاوت های این دو ، در مکان تشکیل نقطه D میباشد که در پروانه برخلاف گارتلی درخارج از محدوده نقطه X قرار دارد . از دیگر تفاوت های این دو الگو مکان تشکیل نقطه B میباشد که درحالت ایده آل الگوی گارتلی در تراز ۶۱.۸ درصد و در الگوی پروانه در تراز ۷۸.۶ درصد موج XA تشکیل می گردد.



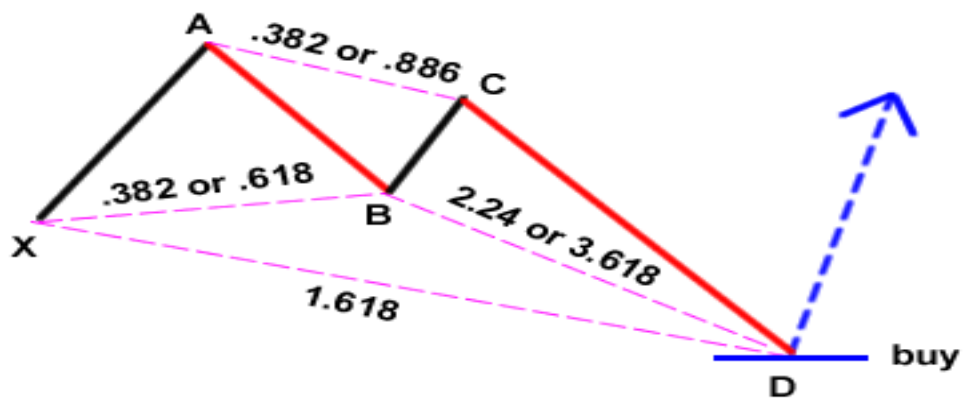


الگوی CRAB :

الگوی خرچنگ



Bullish Crab



مشخصات الگو:

$$b = 38.2 - 61.8\% \text{ xa}$$

$$d = 161.8\% \text{ xa}$$

$$d = 224.2 - 361.8\% \text{ bc}$$

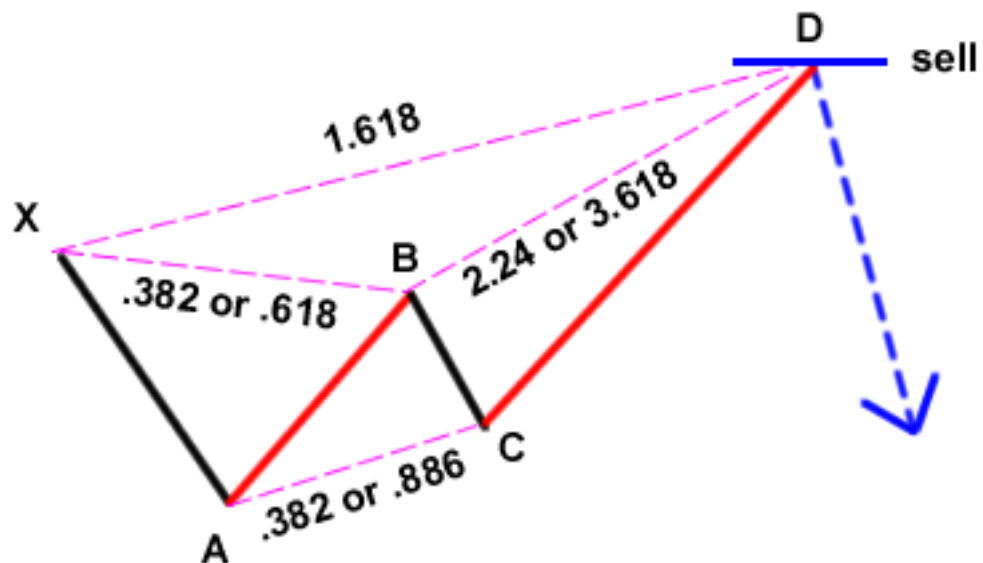
$$c = 38.2 - 88.6\% \text{ ab}$$

خرچنگ صعودی :

همانگونه که در شکل بالا مشاهده می کنید این الگو مشابهت زیادی به الگوی پروانه صعودی دارد و همانند آن از ۵ نقطه در ترازهای ویژه فیبوناچی تشکیل شده است. بدین صورت که الگو از نقطه X آغاز و با افزایش قیمت به نقطه A می رسد. آنگاه قیمت با حرکت اصلاحی خود بازگشت می کند و با توقف در یکی از نسبت های فیبو RET حرکت XA نقطه B را تشکیل می دهد که پس از اندکی صعود و توقف در یکی از ترازهای فیبو RET حرکت AB نقطه C حاصل میشود. با شروع مجدد حرکت اصلی و ریزش قیمت، بازوی CD معمولاً بلندتر از اندازه بازوی AB در خارج از محدوده حرکت بازوی XA تشکیل می گردد. به نحوی که نقطه A بالاترین و نقطه D پایین ترین قسمت این الگو محسوب میشود. توجه داشته باشید که در حرکت A به D بایستی یکی از الگوهای $AB=CD$ تشکیل گردد ضمن اینکه قیمت بایستی از نقطه X پایین تر برود که اگر چنین شود الگوی خرچنگ بی اعتبار میشود. با تکمیل چنین الگویی می توان در نقطه D معامله انجام داد.

خرچنگ نزولی :

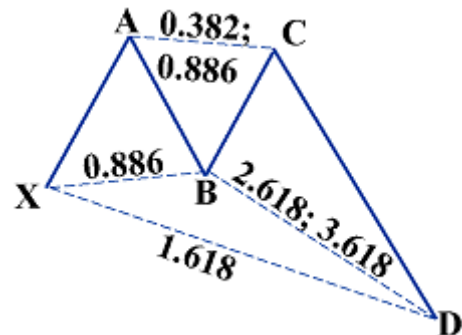
Bearish Crab



الگو از نقطه X آغاز و با کاهش قیمت به نقطه A می رسد. آنگاه قیمت با حرکت اصلاحی خود بازگشت می کند و با توقف در یکی از نسبت های فیبو RET حرکت XA نقطه B را تشکیل می دهد که پس از اندکی نزول و توقف در یکی از ترازهای فیبو RET حرکت AB نقطه C تشکیل میشود. با شروع مجدد حرکت اصلی و افزایش قیمت بازوی CD معمولاً بلندتر از اندازه بازوی AB در خارج از محدوده حرکت بازوی XA تشکیل میشود به نحوی که نقطه D بالاترین و نقطه X پایین ترین قسمت این الگو محسوب میشود. توجه داشته باشید که قیمت بایستی از نقطه X بالاتر رود.

الگوی DEEP CRAB

خرچنگ عمیق صعودی



مشخصات الگو:

$$b = 88.6\% \text{ xa}$$

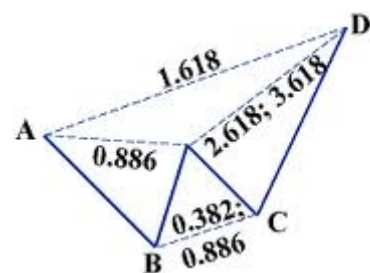
$$d = 161.8\% \text{ xa}$$

$$d = 224.2 - 361.8\% \text{ bc}$$

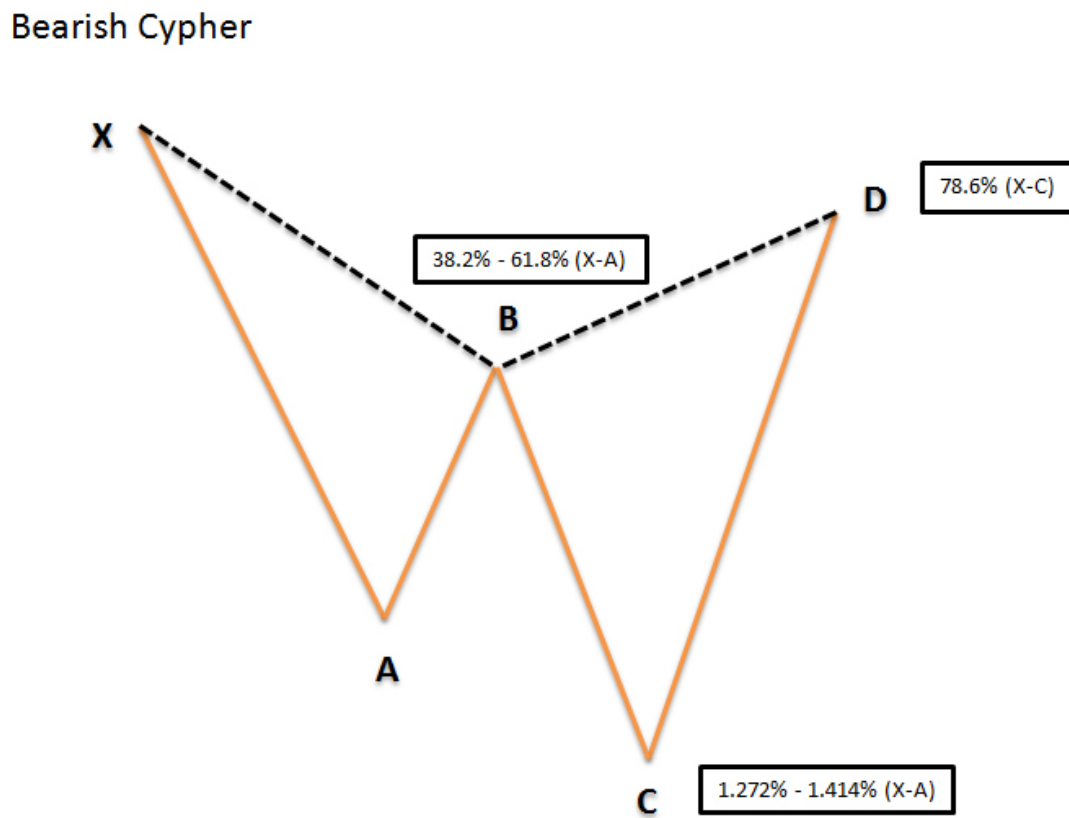
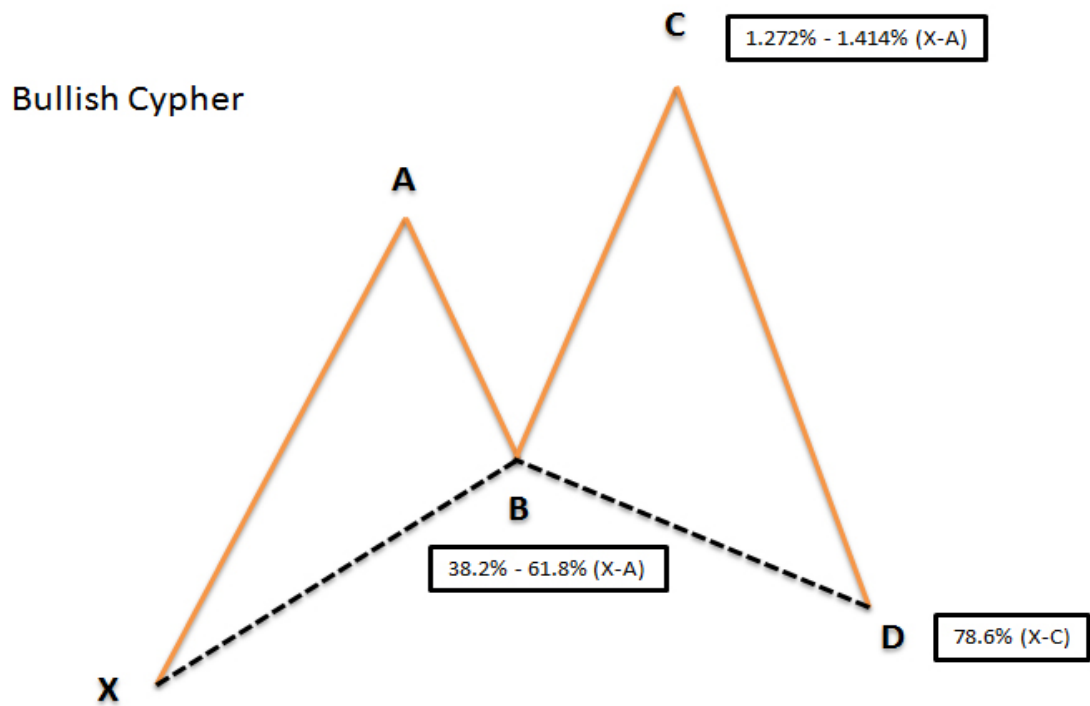
$$c = 38.2 - 88.6\% \text{ ab}$$

در این الگو میزان بازگشت موج XA برای تشکیل نقطه B فقط تراز ۰.۸۸۶ درصد فیبوناچی می باشد و بقیه نسبت های فیبوناچی قابل قبول نیست.

خرچنگ عمیق نزولی:



The Cypher Pattern « الگوی سایفر »



در الگوی سایفر به مانند بقیه الگوها ابتدا یک موج یا بازوی X-A تشکیل میشود ، سپس حرکت معکوس آن در فیبو ریتریسمنت ۳۸.۲٪ تا ۶۱.۸٪ بازوی A-B شکل میگیرد ، همطورکه گفته شد حرکت A-B نباید از ۳۸.۲٪ کمتر و نه از ۶۱.۸٪ بیشتر باشد .

حرکت AB پتانسیل شکل دهی الگوی AB=CD را دارد که در تکمیل الگو تعیین ناحیه بازگشتی نقش ویژه ای را ایفا می نماید

نقطه C فیبو اکستنشن حرکت X-A خواهد بود که حداقل بایستی در ۱۲۷.۲٪ تا ۱۴۱.۴٪ تشکیل شود .

حال اگر بازوها و موج های حرکتی دقیقا داخل این فیبو ها قرار داشت براحتی میتوان تارگت و یعنی نقطه D حرکتی را براحتی پیدا نمود :

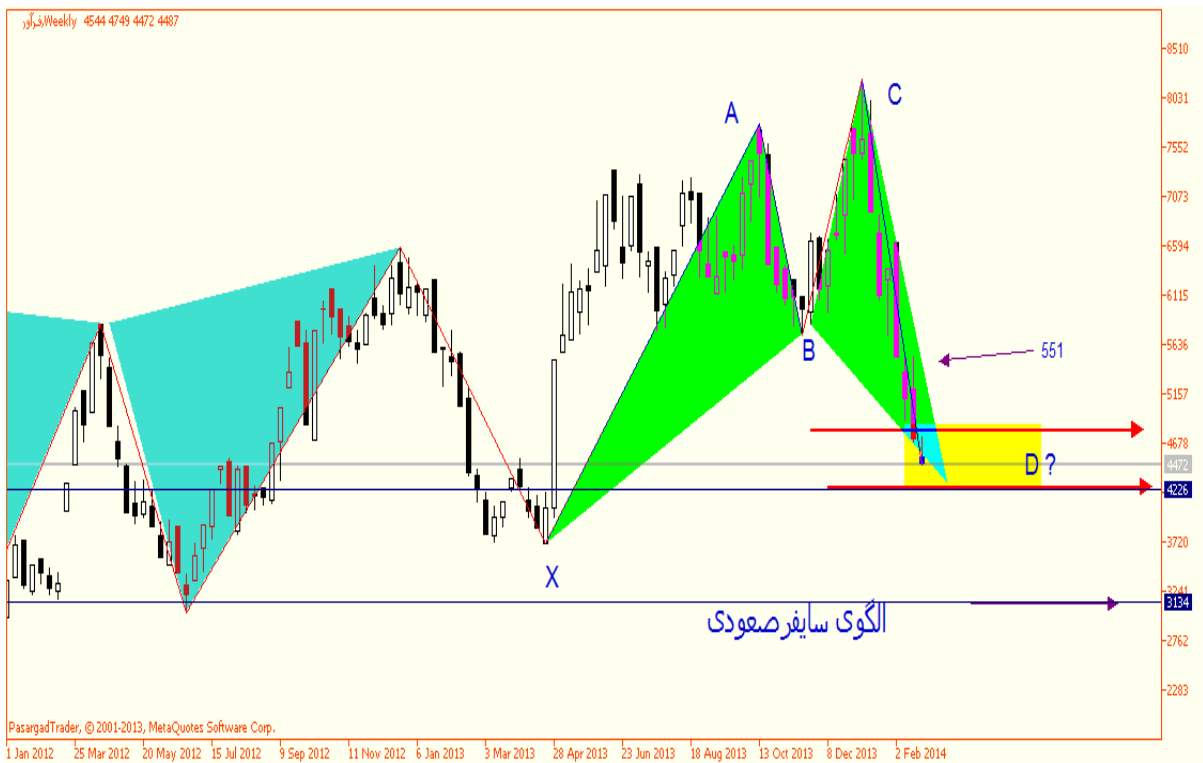
نقطه D تقریبا ۷۸.۶٪ حرکت موج X-C خواهد بود .

point C to be 1.272 to 1.414 expansion of the X-A

point c to be 0.382 -0. 618 retracement of the AB

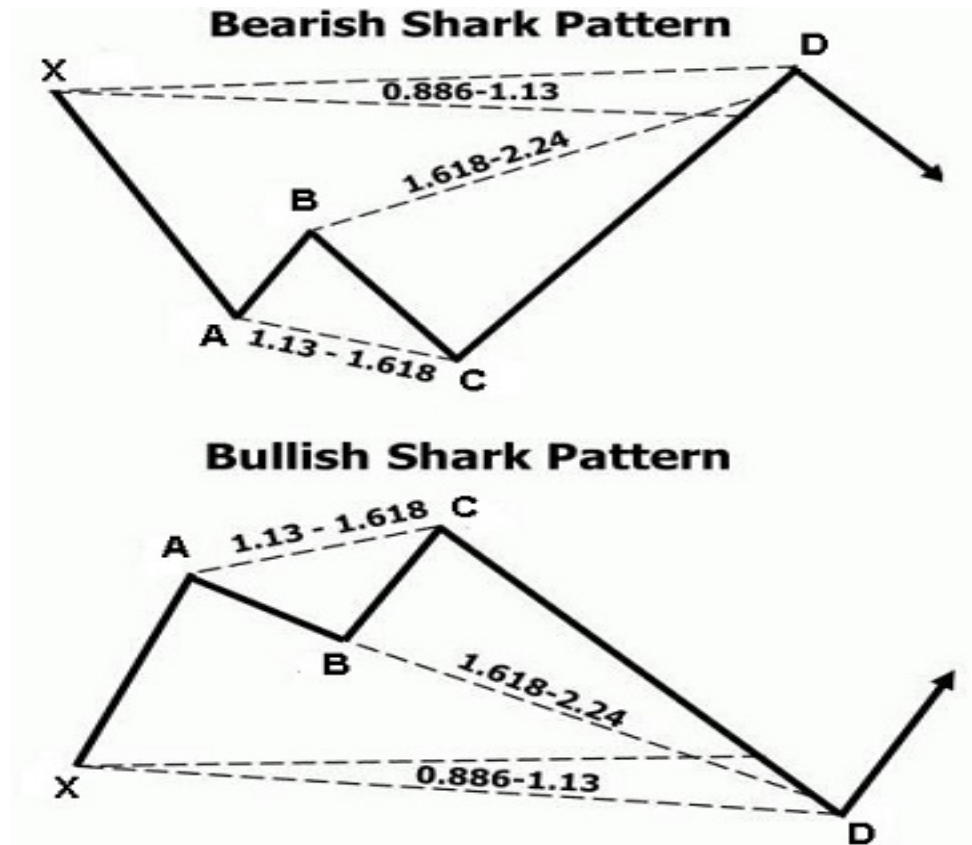
point D 0.786 X-C

سهم فراور (تایم فریم هفتگی) :



الگوی Shark

کوسه



مشخصات الگو:

$$C = 113-161.8\% ab$$

$$d = 88.6-113\% xc$$

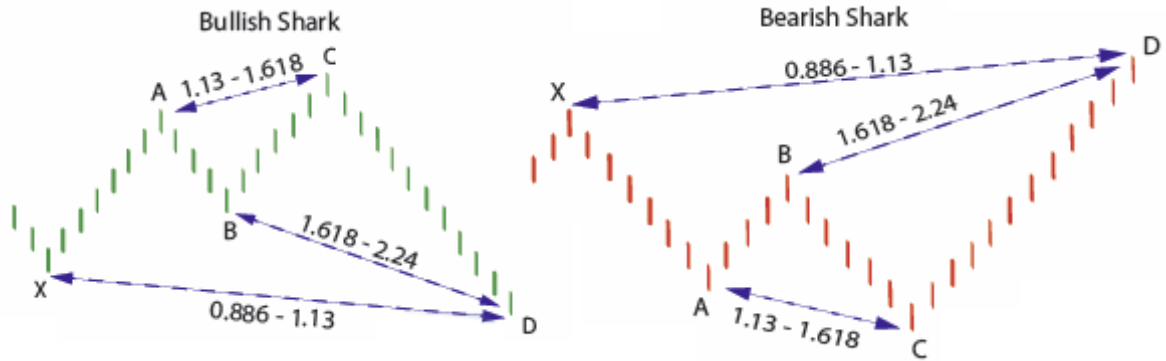
$$d = 161.8-224.2\% bc$$

$$b = 38.2- 78.6\% xa$$

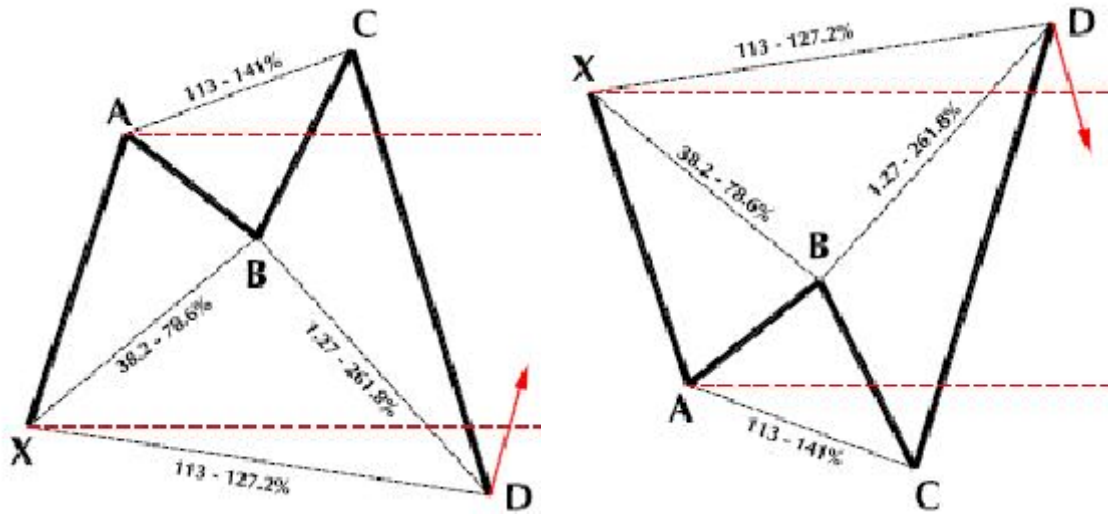
حالت ایده آل ، قرار گرفتن سطح b بین ۲۸.۲-۵۰% xa میباشند.

نکته : در این الگو بر عکس الگوهای رایج سطح c فراتر از سطح a قرار میگیرد.





The Nen Star Pattern



همانطور که مشاهده میکنید برای این الگو نیز نیاز به یک روند هست

حرکت X-A

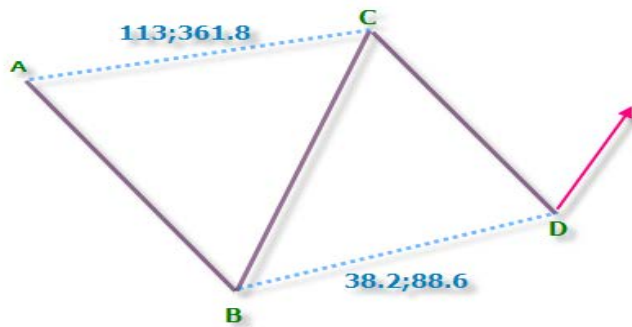
این حرکت ، یک حرکت اصلاحی خواهد داشت که نقطه B ۲۸.۲ الی ۷۸.۶ درصد تشکیل میشود.

نقطه C گسترش می یابد تا 113 تا ۱۴۱ درصد فیبو اکتشن

نقطه D تا ۱۲۷ درصد حرکت X- C گسترش پیدا میکند .



الگوی Reciprocal ab=cd



Reciprocal AB=CD

مشخصات الگو:

$$C = 113-361.8\% ab$$

$$d = 38.2-88.6\% BC$$

الگوی $INV AB=CD$

$$(معکوس) ab=cd$$

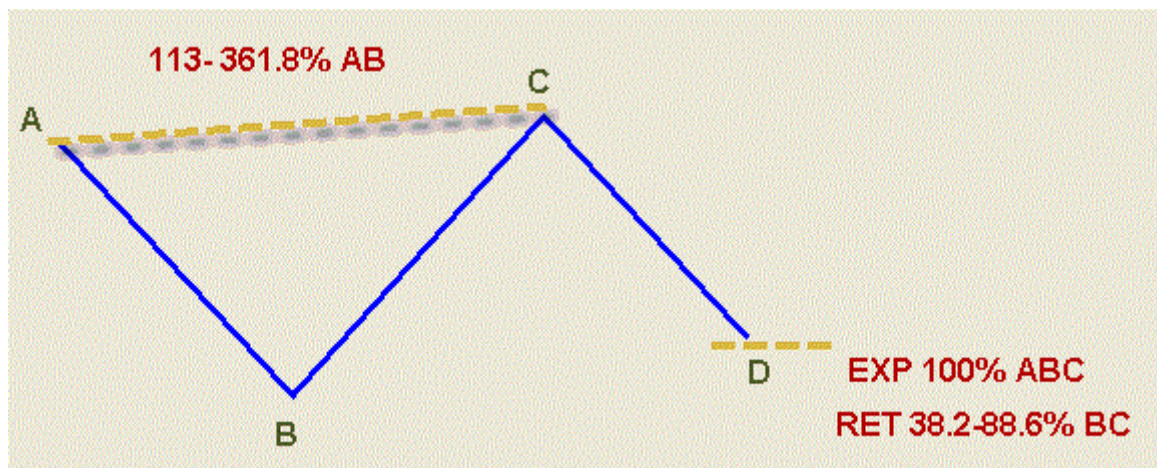
مشخصات الگو:

$$C = 113-361.8\% ab$$

$$d = \exp 100\% abc$$

و $38.2-88.6\% bc$ ret

این الگوی معمولا در اصلاح یک حرکت نزولی یا صعودی تشکیل میشود و مهمترین فرقی با الگوی $ab=cd$ reciprocal در این است که در این الگو ab با cd برابر است ولی در الگوی قبلی (reciprocal $ab=cd$) اینطور نیست در مثال الگوی قبل اگر توجه کنید از نسبت ۱۰۰٪ اکسپنشن استفاده نشده است. در منطقه prz این الگو حتما باید قیمت رو نسبت اکسپنشن ۱۰۰٪ قرار داشته باشد. و نسبت بعدی هر کدام از سطوح ۲۸.۲٪ تا ۸۸.۶٪ که به $app 100\%$ نزدیکتر بود مورد استفاده قرار میگیرد.



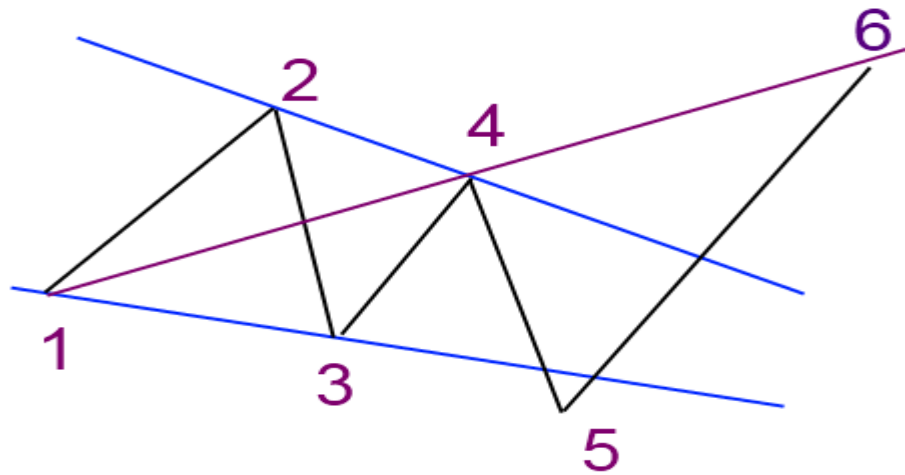
الگوی Wolfi Wave

مشخصات الگو:

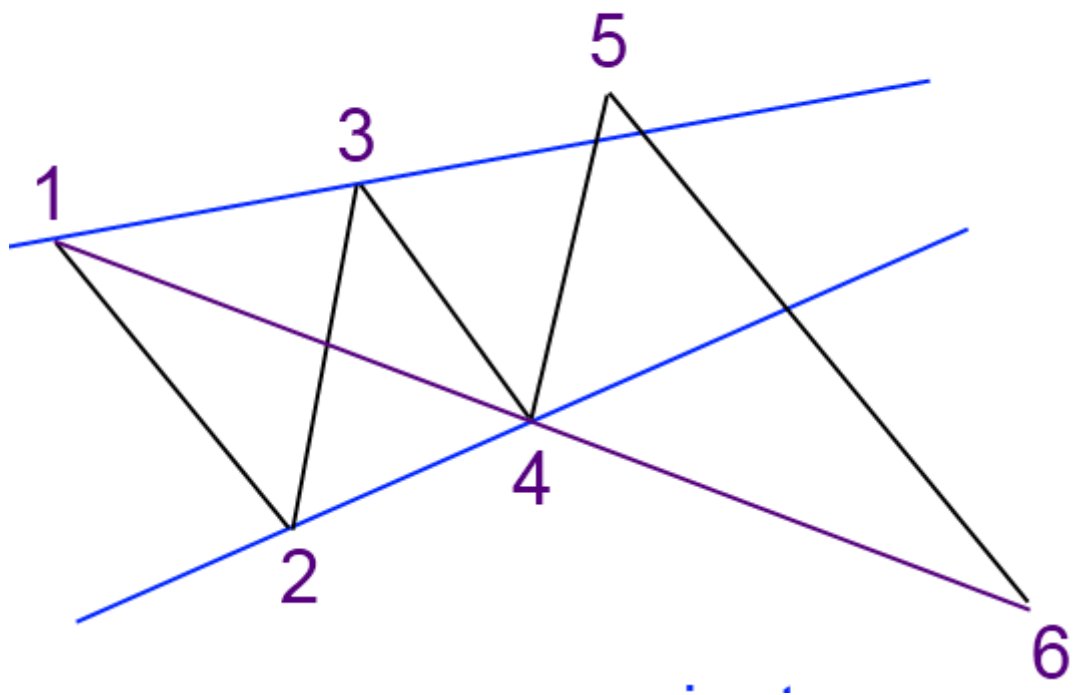
این پترن از ۵ نقطه تشکیل شده.

در روند صعودی دو نقطه ۲ و ۴ (سقف) و دو نقطه ۱ و ۳ (کف)
 در روند نزولی دو نقطه ۲ و ۴ (کف) و دو نقطه ۱ و ۳ (سقف)
 نقطه ۱ و ۳ را میتوان با خطی بهم وصل کرد. نقاط ۲ و ۴ را بهم وصل کرده و یک خط موازی با
 این خط از نقطه ۳ رسم می کنیم برای تعیین نقطه ۵. خطی که از نقطه ۱ به ۳ رسم کردیم
 را امتداد می دهیم بین این نقطه و نقطه ۵ منطقه sweet zone یا همان منطقه prz بازگشت
 محسوب میشه.
 برای تعیین تارگت در این الگوی نقطه ۱ و ۴ را امتداد می دهیم که خط متصل به این دو نقطه
 EPA یا تارگت خواهد بود

Bullish Wolfe Wave



Bearish Wolfe Wave



موفق و پیروز و سربلند باشید.

بهزاد صمدی

۲۹ بهمن ۱۳۹۲