

اعداد فیبوناچی

فرمول کلی این دنباله به شرح زیر است:

$$U_{n+1} = U_n + U_{n-1}$$

0, 1, 1, 2, 3, 5, 8, 13, 21, 34, 55, 89, 144, 233, 377,

$$34/55 = 0.618181 \quad 0.618$$

$$55/89 = 0.617977 \quad 0.618$$

$$89/144 = 0.618055 \quad 0.618$$

$$144/233 = 0.618025 \quad 0.618$$

از تقسیم عدد بزرگتر بر عدد کوچکتر نسبت جالب دیگری به دست می آید.

$$55/34 = 1.617647 \quad 1.618$$

$$89/55 = 1.61881 \quad 1.618$$

$$144/89 = 1.617977 \quad 1.618$$

$$233/144 = 1.618055 \quad 1.618$$

1.618, 0.618 دو نسبت از چهار نسبت اصلی هستند که در هارمونیک ترد مورد استفاده قرار می گیرند. دو عدد دیگر 1.27 و 0.786 هستند که توان دوم ریشه 0.618 و 1.618 هستند.



رابطه مورد نظر فقط مخصوص اعداد فیبوناچی نیست. ما میدانیم ونوس در 225 روز یک بار به دور خورشید میگردد. ما همچنین میدانیم مدت زمانی که طول می کشد زمین به دور خورشید بگردد 365 روز است. از تقسیم این دو عدد بر هم:

$$255/365=0.6164$$

$$0.618$$

کمی گیج کننده است!!!!!!

این مثال ها بیان می کنند که مثال های عجیب و غریبی در رابطه با علوم ریاضی وجود دارند در حقیقت اولین باری که راجع به این چیز ها خواندم کاملا گیج شدم.؟؟؟

با تحقیق بیشتر متوجه شدم این روابط غیر عادی در جهان وجود دارند شروع به استفاده از این اعداد در دفتر معاملاتم کردم. متوجه شدم این اعداد به کرات در چارت ها اتفاق می افتند.

تصور کلی(عموم) این است که این اعداد برای خروج از معاملات نقاط خوبی هستند زمانی که شما به مطالعه بیشتر در چارت ها بپردازید متوجه می شوید که این اعداد مقیاس خوبی برای اندازه گیری حرکات قیمت هستند.

The primary number

این اعداد عبارتند از : 0.618 و 0.786 و 1.27 و 1.618

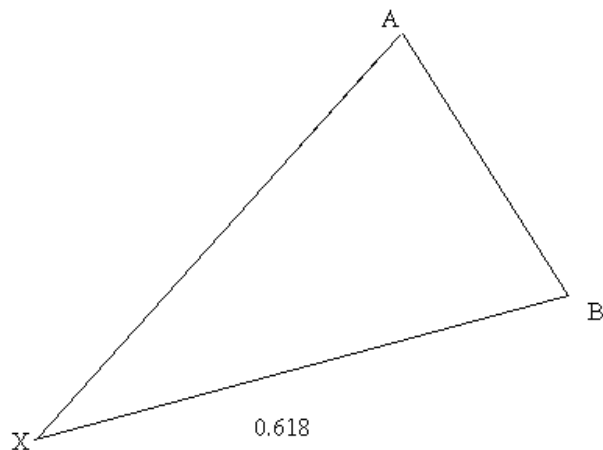
این چهار عدد هستند که فرصتهای معاملاتی را فراهم می آورند. مهمترین وظیفه این اعداد بودن ابزاری برای اندازه گیری حرکات قیمتی است .

وقتی شما چارت را مرور می کنید از رفتار قیمت در نقاطی که این اعداد قرار دارند شگفت زده می شوید. اگر قیمت قادر به بازگشت شد یک کندل در خلاف جهت روند بسته می شود .

بعد از خواندن مثال های زیاد شما به تاثیر اعداد فیبو ناچی پی می برید. وقتی که این اعداد با الگوهای قیمت ترکیب می شوند شما بهتر می توانید نقاط احتمالی بازگشت را شناسایی کنید .

Bullish 0.618 retracement

تصحیح 0.618 اولین نقطه ای است که قیمت ممکن است از آنجا بازگردد.



BULLISH 0.618 RETRACEMENT BUY@B

در هنگام کاهش قیمت ما منتظر رسیدن به 0.618 می شویم و صبر می کنیم تا یک کندل در بالای این خط بسته شود.
اولین مثال از چارت آمازون یک مثال زیبا از حرکات هارمونیک قیمت در این ناحیه است.



abcBourse.ir

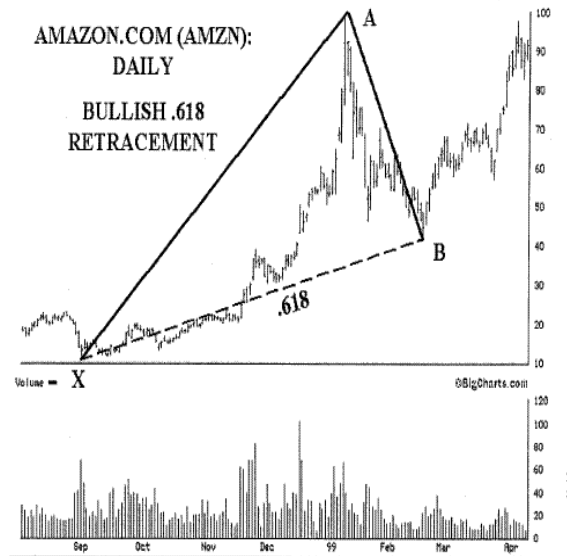


@abcBourse_ir

مرجع آموزش بورس



بازنشر:



بعد از پنج ماه فشار فروش بر روی این سهم دقیقاً در 0.618 تصحیح این ریزش متوقف شد. در این جا می خواهیم به بررسی نقاط موجود در شکل بپردازیم .
 پایین ترین نقطه ماه سپتامبر یعنی 10.13 را ایکس در نظر می گیریم و بالاترین نقطه ژانویه 1999 را A در نظر می گیریم.

- یک فیب از بالاترین نقطه به پایین ترین نقطه با توجه به شکل رسم می کنیم و 0.618 تصحیح را در آن مشخص می کنیم که همان نقطه B می باشد.
- محاسبات پیرامون این نقاط به شرح زیر است:
- $10.8125=X$
- $99.56=A$
- $99.5625-10.8125=88.75$
- $88.75*0.618=54.8475$
- $99.5625-54.8475=44.6785$

در نمودار روزانه سهم به 0.618 تصحیح برخورد نمود و در روز بعد از آن یک کندل برگشتی مشاهده شد و هم چنین قیمت باز شدن و بسته شدن سهم از بالاترین قیمت روز قبل بالاتر بود در حقیقت در طی هفت روز متوالی پایین ترین قیمت در این ناحیه شکسته نشد.

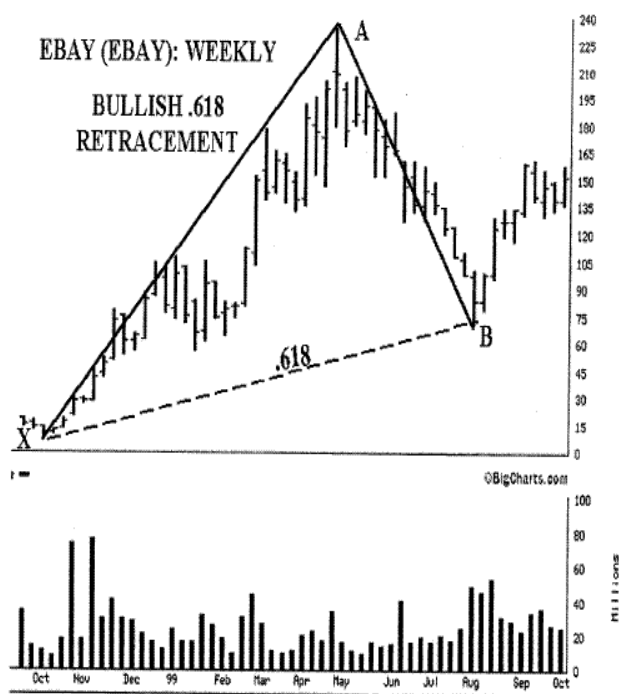
این حرکت قیمت در این ناحیه بسیار برای ما مهم بود و با این تصحیح قیمت مجددا در مسیر صعودی قرار گرفت.

نمودار بعدی از همان سهم با ابعاد بزرگتر رفتار قیمت را در ناحیه 0.618 تصحیح به نمایش می گذارد. بسیار مهم است که به این نکته توجه کنیم که چطور سهم رالی صعودی را بعد از رسیدن به 0.618 تصحیح آغاز می کند.



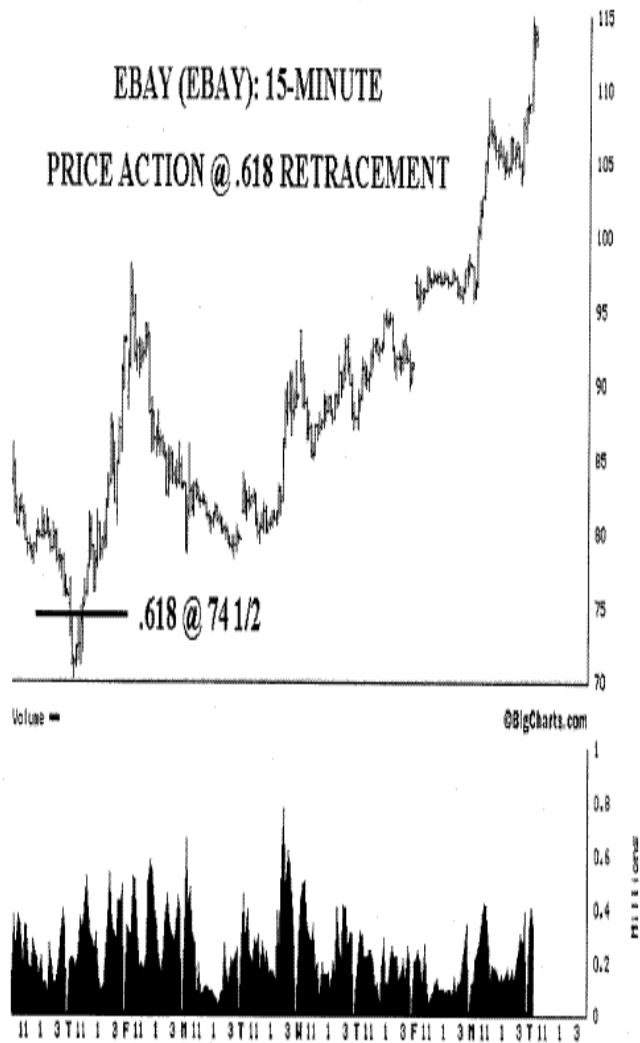
در این مورد در یک دوره زمانی کوتاه آمازون 50 پوینت از دست داد بنابراین اعتقاد دارم در این شرایط نیاز به احتیاط بیشتری می باشد. اما بازگشت قیمت از این ناحیه تصحیح اشاره به یک منطقه عالی برای خرید این سهم دارد.

نمودار بعدی، نمودار هفتگی eBay را نمایش می دهد که یک مثال قدرتمند دیگر از 0.618 تصحیح می باشد. در این مثال سهم در یک ریزش به طور تقریبی 2/3 از ارزش خود را به طور تقریبی در طی 4 ماه از دست داد و در نزدیکی این درصد تصحیح بازگشت نمود.



با وجود این کاهش شدید، سهم پس از برخورد به 0.618 شروع به صعود مجدد و بالا رفتن نمود. این مساله مدت زیادی طول نکشید و در حقیقت 2 ساعت بعد از برخورد با این خط اتفاق افتاد. در شکلی که از تایم فریم پائین تر انتخاب شده است این مساله به روشنی دیده می شود.

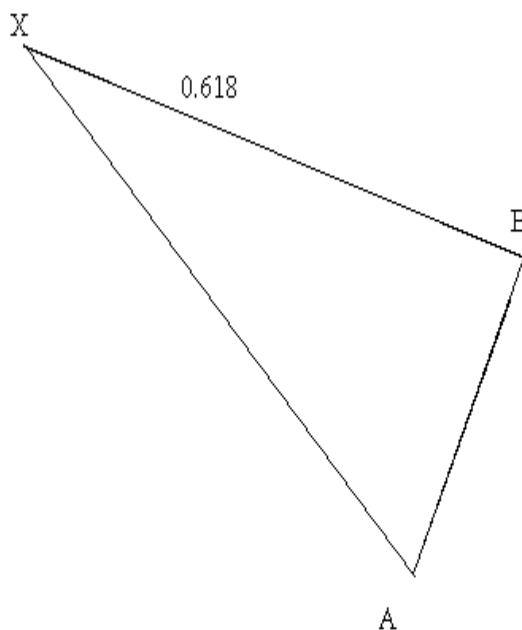




این دو مثال از دو سهم مختلف ارزش این منطقه از تصحیح را به ما نمایان میکند.



Bearish 0.618 retracement



BEARISH 0.618 RETRACEMENT SELL@B

این تصحیح اغلب به ادامه روند نزولی اشاره دارد. اگر در این قسمت یک تصحیح درست داشته باشیم باید بعد از برخورد به این عدد شاهد بسته شدن یک کندل نزولی باشیم. اگر نمودار در این عدد متوقف شود یا برگردد در آن صورت 0.618 یک خط مقاومت محسوب می شود. نکته مهم این است که این قسمت اولین مقاومت مهم بر سر راه محسوب می شود. اگر شما در روند نزولی هستید 0.618 یک منطقه مناسب برای فروش به شما می دهد. مثال بعدی به ما مفهوم این قسمت را نشان می دهد.

سهام 3com :

اولین مثال از این بخش است، این سهم در یک ریزش در سال 97 حدود 60 پوینت از دست داد پس از آن سهم تا نزدیکی 0.618 خود را تصحیح نمود و پس از آن سهم دوباره در یک روند نزولی قرار گرفت به شکل زیر ذقت کنید.



abcBourse.ir

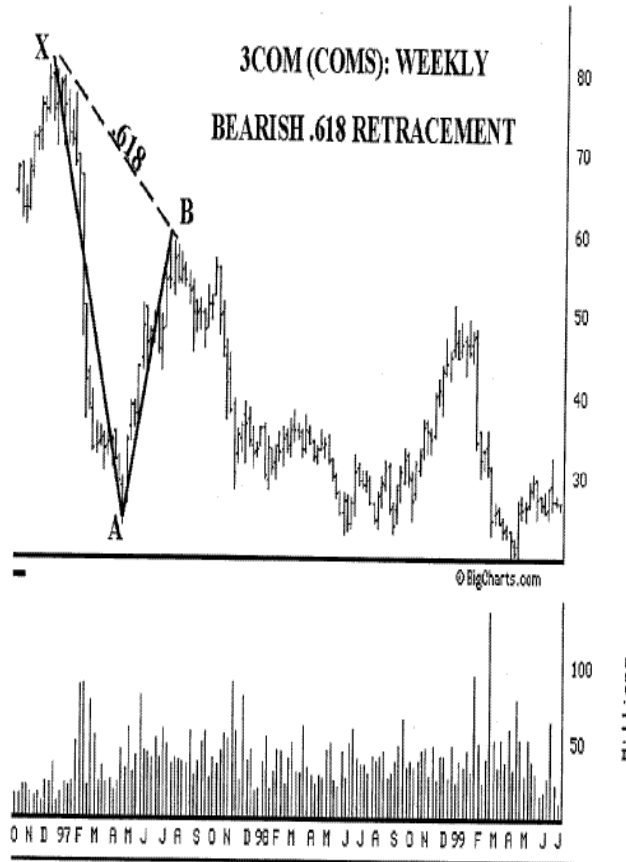


@abcBourse_ir

مرجع آموزش بورس



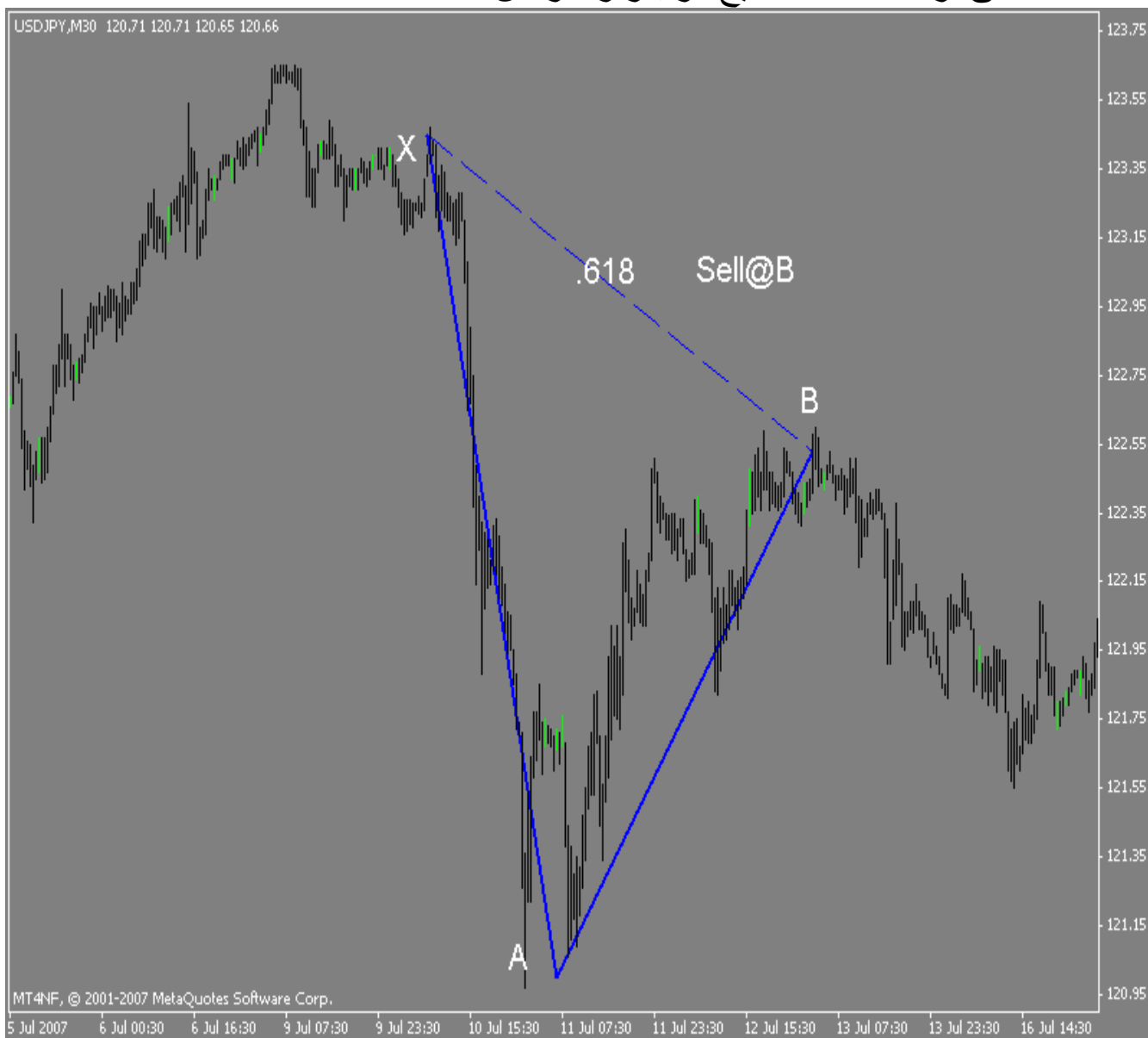
باز نشر :



این سهم با مقاومت عظیمی در منطقه 0.618 تصحیح مواجه شد و به روند قبلی بازگشت. در حقیقت این اتفاق زمانی افتاد که سهم تا 0.618 تصحیح عقب نشست و 3/8 ارزش خود را از دست داد. در واقع این درصد تصحیح 0.618 تصحیح از موج (ایکس ای) در قیمت 597/16 بود که سهم تا 593/4 رسید و بعد از آن شروع به بازگشت نمود در حقیقت بعد از برخورد به این نقطه در یک حالت فروش قرار گرفت.



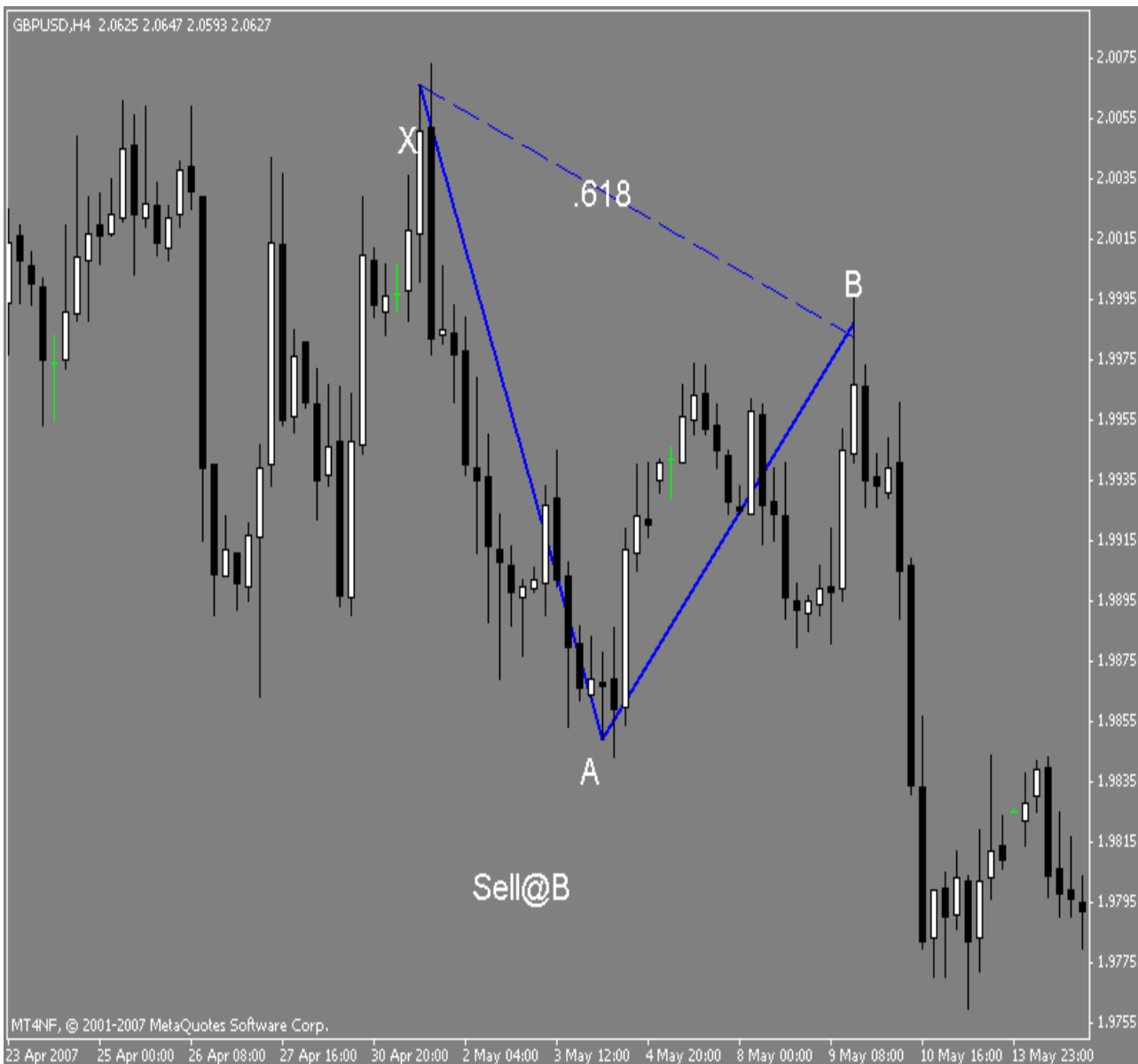
مثال هائی از 0.618 تصحیح در بازار فارکس:



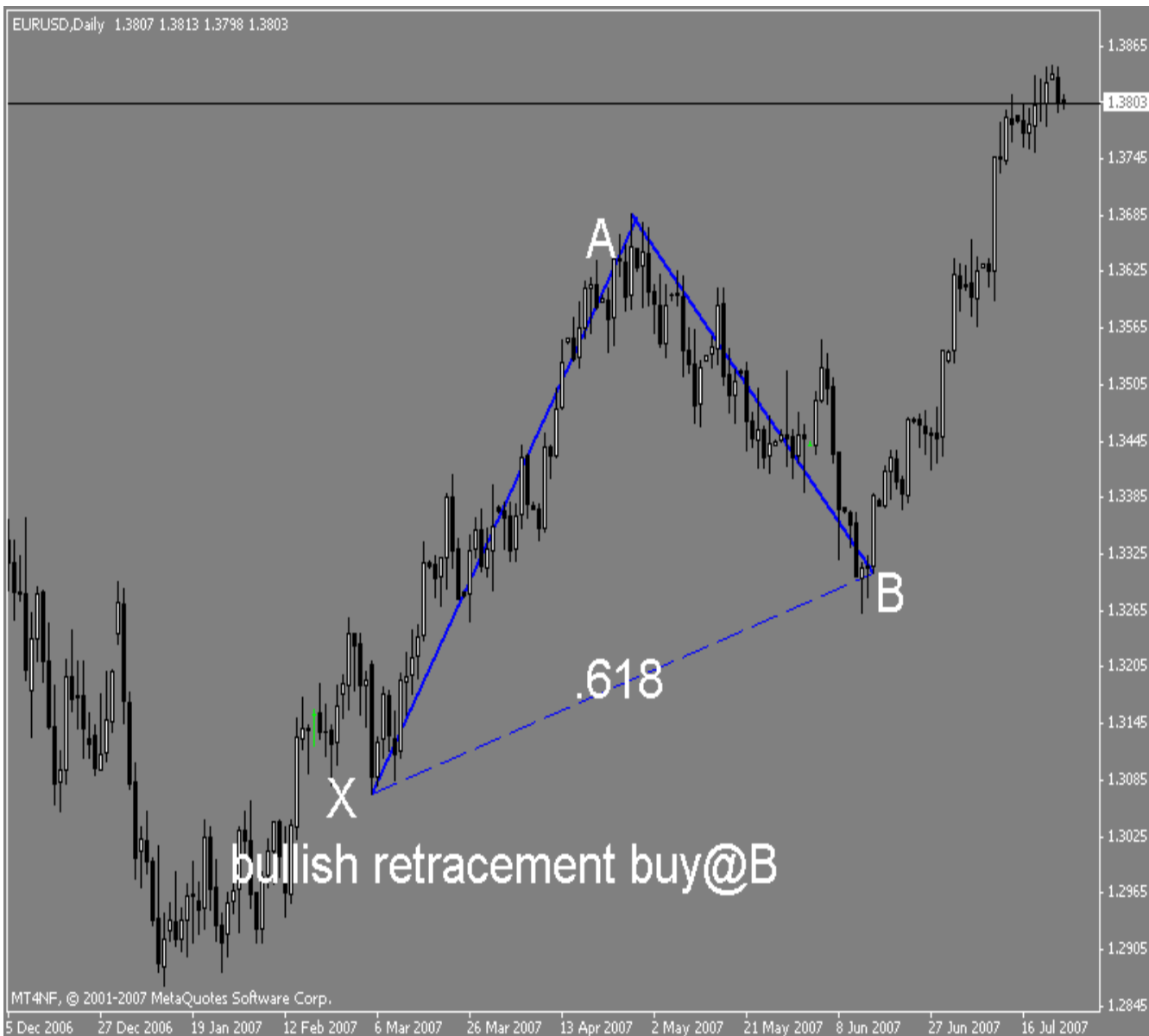
این شکل از تایم فریم 30 دقیقه دلار/ین انتخاب شده است. با توجه به شکل در منطقه بازگشتی نمودار به جز 0.618 تصحیح آخرین ساپورتی است که توسط نمودار شکسته شده است. بعد از برخورد به این نقطه نمودار شروع به بازگشت نموده است.



شکل بعدی تایم 30 دقیقه در نمودار دلار آمریکا/دلار کانادا را نشان میدهد. روند کلی در این قسمت از نمودار نزولی است. بعد از تثبیت قیمت نمودار از این نقطه شروع به بازگشت در مسیر اصلی نموده است.



تایم فریم 4 ساعته پوند/دلار :
 با توجه به شکل روند کلی نزولی است و پس از برخورد قیمت به این نقطه قیمت قادر به گذشتن از این منطقه حمایتی نشده است. هم چنین با توجه به شکل یک الگوی پوشای نزولی در نمودار شمعی در این قسمت دیده می شود.



نمودار روزانه یورو / دلار:
 با توجه به شکل در این قسمت از نمودار روزانه یک 0.618 تصحیح مشاهده می شود. همچنین یک الگوی چکش و یک ستاره صبحگاهی در همان قسمت قابل مشاهده است که به ما یک فرصت مناسب برای خرید می دهد.