



# بررسی سیستم حجمی

مترجم: حسین اکبرنژاد

تحقیق و بررسی در کانال صوتی میهن تحلیل



WEBSITE : [WWW.MIHANTAHLIL.COM](http://WWW.MIHANTAHLIL.COM)



abcBourse.ir



@abcBourse\_ir

مرجع آموزش بورس



باز نشر :

## VSA

### Volume Spread Analysis

VSA چیست؟

VSA یک روش جدید برای نگاه کردن به بازار است. VSA بیشتر از طریق Volume (حجم) به آنالیز کندل استیک می پردازد. با این وجود تمامی قوانین کندل استیک در اینجا به کار گرفته نمی شوند. فرضیه اساسی پشت VSA این است که اساساً بازار توسط Smart money (پول هوشمند) حرکت می کند. پول هوشمند سهم ها را در قیمت های پایین جمع آوری می کند. بعد پروسه ی بالا بردن قیمت ها را شروع می کند. بعد Dumb money یا پول احمق شروع به ورود به آرامی به پول هوشمند می کند. پول هوشمند شروع به انتقال مالکیت سهام به پول احمق می کند.

این پروسه Distribution یا توزیع نام دارد. به زودی و هرچه بیشتر پول احمق شروع به هجوم به سمت بازار می کند تا از رالی بزرگ به وجود آمده جا نماند. متأسفانه معامله گران جزئی آخرین کسانی هستند که می رسند. زمانی که پروسه توزیع کامل شد پول هوشمند شروع می کند به کاهش سریع قیمت ها و پول احمق می ماند با سهامی که در قیمت های بالا خریده است در آخر پول هوشمند ثروتمندتر شده و می توانند سهام را در قیمت های پایین دوباره جمع کنند و چرخه ادامه می یابد.

این روش نشان می دهد که چرا حرکات صعودی کند و حرکات نزولی خیلی سریع هستند. پروسه ی افزایش قیمت ها و توزیع یک پروسه کند است. علاقه مند کردن پول احمق برای ورود به رالی ساختگی کمی تلاش می خواهد ولی از آنجا که هدف پول هوشمند به دام انداختن پول احمق است پروسه کاهش قیمت بسیار سریع است. پول هوشمند باید به پول احمق که معمولاً در واکنش به خروج کند است شانس بسیار کمی بدهد (شانس خروج ندهد)!

VSA تلاش دارد تا حرکات پول هوشمند را بخواند با نگاه به قیمت و حجم و پراکندگی و گسترش قیمت ها (Spread of Prices) پول هوشمند بازار را در چهار فاز به شرح زیر حرکت می دهد:

جمع آوری **1.Accumulation**

افزایش قیمت یا گران شدن **2.Mark up**

توزیع **3.Distribution**

کاهش قیمت یا ارزان کردن **4.Mark down**

هم شما باید از این ها مطلع باشید. ما به این مراحل با جزئیات بیشتری خواهیم پرداخت چرا که این در فهم بهتر فعالیت پول هوشمند به ما کمک می کند که در عوض چشم انداز بهتری نسبت به VSA به دست می دهد.

جمع آوری **Accumulation**

برای چیزی که به وفور وجود دارد و هیچ کس آن را نمی خواهد هیچ تقاضایی وجود نخواهد داشت و اگر

موجودیت آن کم شود و افراد بیشتری آن را بخواهند تقاضا برای آن زیاد می شود لذا اولین کاری که پول هوشمند می کند پیدا کردن چیزی است که ارزان و به وفور در دسترس است. گام بعدی وی کمیاب کردن آن و علاقه مند افراد به خرید آن است که این کار باعث ایجاد تقاضا می شود. این اولین مرحله است که جمع کردن یا Accumulation نام دارد.

Accumulation پروسه ای است که در آن پول هوشمند تعداد بسیار زیادی سهم را در حداقل قیمت ممکن به دست می آورد.

Accumulation قبضه کردن تعداد عظیمی سهام تحت یک پروسه ظریف، پیچیده و زیرکانه است که مراحل بعدی را ممکن و دارای ارزش می کند. زمانی که حجم بسیار بالایی جذب شود تعداد سهام شناور کاهش و تقاضا افزایش می یابد. این کار مرحله بعدی یعنی Mark up (افزایش قیمت) را ممکن می سازد.

Accumulation بطور نرمال در محدوده های ازدحام اتفاق می افتد.

محدوده های ازدحام غالباً محدوده های side way (رنج) هستند که به نظر می رسد سهم تمایلی به حرکت صعودی یا نزولی ندارد.

پول هوشمند مطمئن است که سهم زیر مقاومت مطمئن بوده و همزمان سهم را بالای قیمت یا محدوده حمایت، حمایت می کند. سهم بین یک سطح بالایی یا مقاومت و یک سطح پایینی یا حمایت حرکت می کند.



محدوده های ازدحام به عنوان مناطق بی تصمیمی شناخته می شوند.

یکی از مهمترین مشخصه های محدوده های ازدحام حجم پایین است.

زمانی که بیشتر معامله گران **bullish** یا **Bearish** هستند حجم بالاست حجم های پایین نشانگر بی تصمیمی در بین معامله گران برای **bullish** بودن یا **Bearish** بودن است.

ساده به نظر می رسد اما مشکل این است که محدوده های ازدحام هم در محدوده های **Accumulation** (جمع آوری) دیده می شوند و هم در محدوده های **Distribution** (توزیع)..... البته این تنها مشکل موجود نیست زمان هایی خواهد بود که به نظر نمی رسد کسی علاقه مند به سهم باشد..... یا الگوی حرکت قیمت خیلی شبیه الگوی ازدحام است. بنابراین طبیعتاً سوال این است که چگونه می توان مطمئن شد که الگو واقعاً در عمل الگوی **Accumulation** (جمع آوری) است؟

بنابراین سوال این شد: چگونه شخص چک کند که این محدوده ازدحام یک محدوده جمع آوری است؟ (**Congestion area** = محدوده ازدحام)

چند چیز را باید مراقب بود:

اول اینکه بی تصمیمی باید کاملاً مشهود باشد به عبارت دیگر حجم باید کم و واقعی باشد. نباید

صعودهای ناگهانی حجم های بسیار بالا وجود داشته باشد. حتی اگر حجم نسبتاً بالاتر است.

باید گسترش میله (Spread) کم باشد. (Narrow Spread) دوم اینکه گسترش بارها یا میله ها (High-Low) (Bars) باید نازک و نزدیک هم باشد. (Narrow Spread) کم باشد.

سوم اینکه حجم باید در نزدیکی خط حمایت کوچک و در نزدیکی خط مقاومت بزرگ شود.

چهارم اینکه سهم باید برای مدت چند هفته یا ماه در یک محدوده (رنج) در حال معامله شدن باشد.

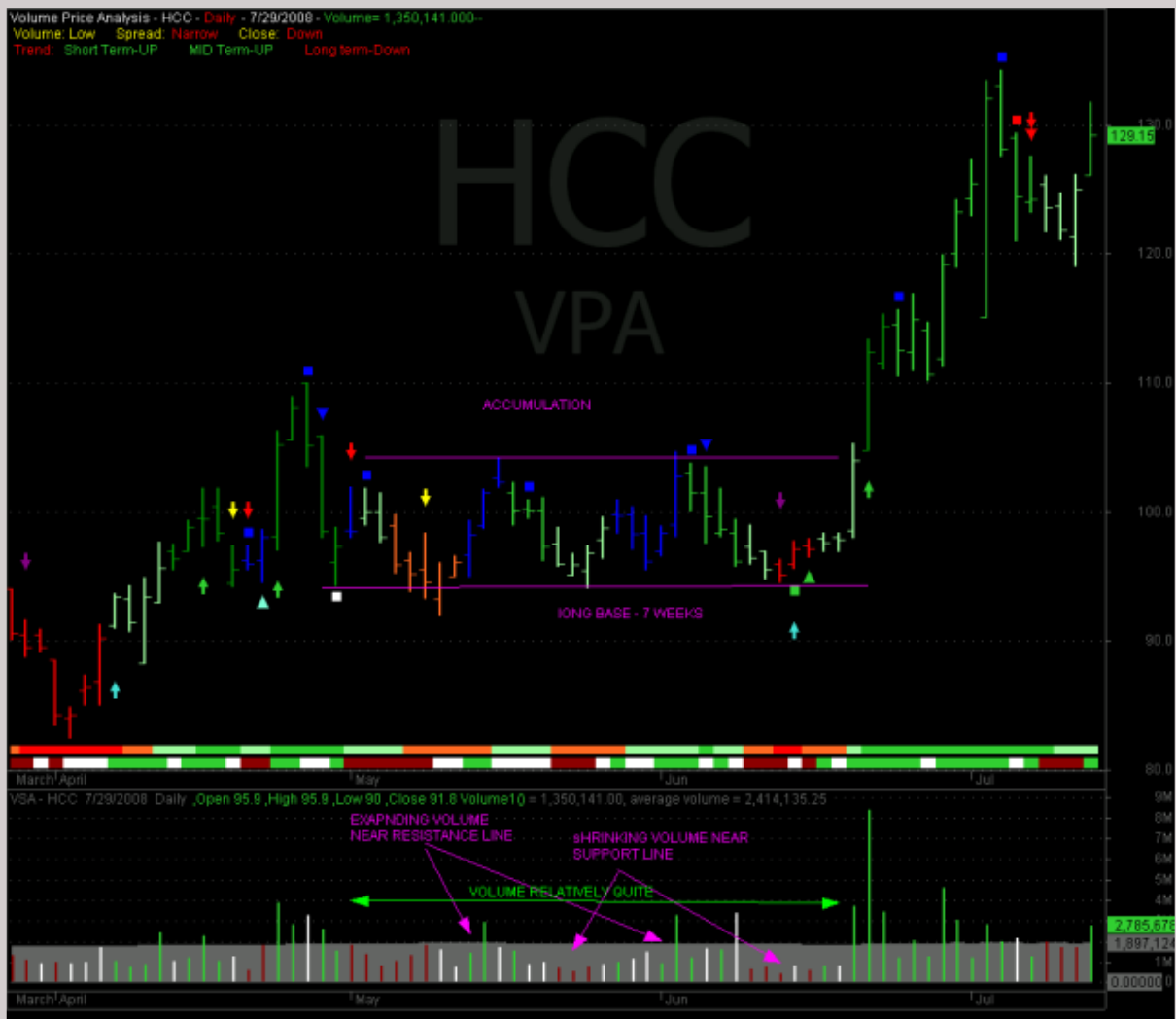
همچنین ممکن است چند مورد تجاوز از محدوده (رنج) مشاهده کنید. پول هوشمند ممکن است موقتاً قیمت ها را زیر خط حمایت بیاورد تا حد ضررها را فعال کرده و با ایجاد وحشت در بازار برخی افراد ضعیف را اینگونه مجبور به فروش می کند که خواهید دید بلافاصله سهم مجدداً به بالای خط حمایت خود بر می گردد. با این کار پول هوشمند پول ضعیف را از سهم خارج می کند. برای اکثر ما این فقط یک فراز ناموفق (failed break out) است ولی بعضی اوقات سهم به جای بازگشت به بالای خط حمایت به ریزش ادامه می دهد (در صورتی که عرضه بیش از حد وجود داشته باشد) بنابراین تجارت در این فرار قیمت ها زیرکی و ریسک زیاد می خواهد.

همچنین یک سیگنال خوب این است که محدوده معامله سهم خیلی بالاتر از خط حمایت می باشد. بطور نرمال



اگر هم تمام سیگنال های بالا در محدوده جمع آوری (area Accumulation) با هم وجود نداشته باشند باز هم می توان تعدادی از آنها را دید. الگوهای بسیار دیگری وجود دارند که دلالت بر جمع آوری می کنند. بعضی از آن ها عبارتند از: کف گرد (Rounding Botoom) سرو شانه معکوس و کف های دوقلو که هر کدام می تواند به عنوان فعالیت پول هوشمند مورد بررسی قرار گیرد. به هر حال اکنون ما وارد جزئیات می شویم. یک چیز که در ارزیابی الگوها باید در ذهن داشت این است که چک کردن الگوهای حجم نیز اهمیت بسیار زیادی دارد. به عنوان یک مثال نگاهی خواهیم انداخت به چارت HCC که یک جمع آوری واضح و آشکار در آن دیده شده است (June 2007: ژوئن 2007).





## بالا بردن قیمت Mark up

زمانی که پول هوشمند بلوک بسیار بزرگی از سهام را قبضه کرد آماده است برای انجام حرکت بعدی. ایده در اینجا عبارت است از بالا بردن قیمت ها برای پر کردن جیب پول هوشمند. معمولاً خواهید دید که Low ها در حال حرکت به سمت قیمت های بالاتر هستند Close ها به آرامی در حال نزدیک تر شدن به نقاط High هستند.





و به خاطر اینکه عرضه بسیار کمی وجود دارد قیمت ها در حجم های کم به سمت مقادیر بالاتر در حرکتند. عکس العمل ها در فاصله بسیار بیشتری از خط حمایت اتفاق می افتند. سپس سهم با حجم بالاتر خط عرضه یا مقاومت را می شکند. (شلیک می شود!). لذا نیازی نیست سهم رفتار فوق الذکر را به نمایش بگذارد سهم فقط می تواند ناگهان از محدوده ازدحام بیرون بیفتد. بهتر است در این نقطه توجه به حجم داشت. اصلاً نیازی نیست که حجم بسیار بالا باشد به خاطر این که عرضه وجود ندارد (چون پول هوشمند اکثریت سهام شناور را در اختیار دارد).

اگر حجم متعادل باشد خواهیم دید روند به زودی بسیار قدرتمند خواهد شد در غیر این صورت فرو خواهد ریخت و سهم به کف خود بر خواهد گشت.

در صورتی که فرار قیمت (Break out) واقعی با لیستی یک افزایش حجم بسیار شارپ و سریع دیده شود. سهم باید در حال بسته شدن در نزدیکی سقف خود باشد.

همچنین حجم بیش از حد نمی تواند خوب باشد. حجم بسیار زیاد می تواند به معنای شروع عرضه بسیار زیاد باشد. حجم سنگین به همراه بسته شدن قیمت در نیمه پایینی قطعاً به معنی شروع عرضه می باشد.

معمولاً درصد افزایش در حجم با Close قیمت در نزدیکی سقف می تواند نشان دهنده یک فرار (Break out) موفقیت آمیز باشد. فرار تازه شروع کار است. بعد سهم طی چند طبقه به سمت بالا حرکت می کند. هر

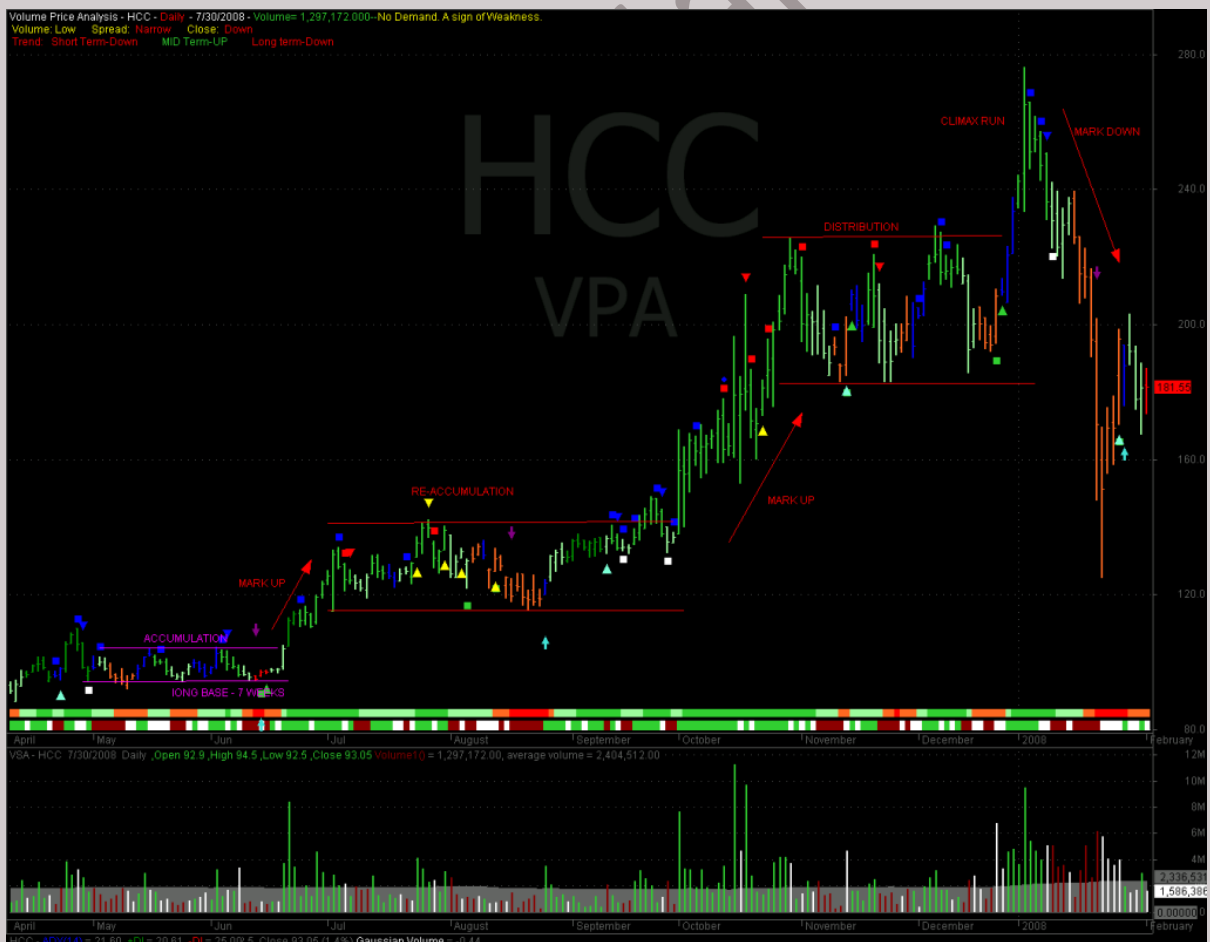
طبقه می تواند به صورت افزایش قیمت در حجم های بالاتر و یک برگشت در حجم های پایین تر باشد. (retracement)

**Retracement** (برگشت) در اصل به دلیل معامله گران جزء است که سودهای خود را ذخیره (save) می کنند. پول هوشمند فرآیند توزیع (Distribution) را در طول برگشت شروع می کند. نقطه ای که روند برگشت متوقف می شود بسیار حائز اهمیت است. که باید از نقطه توقف روند برگشت قبلی بالاتر باشد. به عبارت ساده تر (همانطور که Saint می گوید) سهم در حال ساختن **high pivot** بالاتر و **low point** های بالاتر است.

همچنین شاهد حرکات **Side ways** (رنج) در حرکت صعودی خواهیم بود که می تواند محدوده ازدحام باشد. ما باید توجه بسیار زیادی به این محدوده های ازدحام داشته باشیم چرا که ممکن است این آخرین منطقه توزیع قبل از شروع فاز کاهش قیمت ها باشد. همچنین باید در محدوده های برگشت (retracement) و نیز محدوده های ازدحام به حجم توجه شود. حجم های افزایشی و **low point** نشان دهنده وجود مشکل هستند. اگر افزایش حجم به صورت هیجانی است پس موقع ارزیابی مجدد **Position** شده است. نهایتاً سهم می تواند یک رالی صعودی به قله ایجاد کند که در آن قیمت و حجم به حد انفجار می رسد.



حال کوتاه مدتی ها برای پوشش سود و افراد خام برای عقب نیافتادن می دوند مانند گله گاوی که به کشتارگاه هجوم می برند. حال خیلی زود افت سریع قیمت ها شروع می شود درحالی که پول ضعیف را رها می کند با کیسه پر از سهم و پول هوشمند را در حالی که پول آن ها را به دست آورده است. لطفاً توجه داشته باشید که این مثالی بود در شرایط کاملاً مطلوب و آرمانی و در شرایط واقعی می تواند بسیار پیچیده تر بوده و رمزگشایی بسیار مشکل تر داشته باشد. با این حال تمرین باعث موفقیت می شود. یک چارت در پایین مشابه فوق الذکر آورده شده است.



## توزیع Distribution

حال اجازه دهید وارد فاز سوم سناریوی پول هوشمند به نام «توزیع» شویم. **Distribution** عبارت است از پروسه تخلیه سهام جمع آوری در قیمت هرچه بالاتر. کشف توزیع کار آسانی نیست خیلی وقت ها شما هیچ محدوده ازدحامی نمی بینید. حرکت صعودی سهم ممکن است بعد از فعالیت بسیار سخت صعودی رو به زوال گذاشته و به سرعت تصمیمی بگیرد (در اینجا Wyckoff puritan ممکن است موافق با این عقیده نباشد).

در فاز افزایش قیمت بعد از اینکه سهم برای مدتی حرکت صعودی داشته خواهید دید که حجم رو به تقلیل گذاشته و **Spread** ها نازک تر و نزدیک تر می شوند. زاویه صعود کمتر و کمتر می شود و ترند سهم حتی ممکن است به حالت افقی درآید. این می تواند به این معنی باشد که تقاضا در حال افزایش است. خریداران دوست ندارند برای خرید سهم قیمت های بالاتری پردازند و همچنین فروشنده ها نیز به امید موقعیت های بهتر و قیمت های بالاتر تمایلی به فروش ندارند. اینجاست که پول هوشمند به آرامی شروع به تخلیه سهام خود می کند!. دقت بسیار زیادی می شود که این حرکت آشکار نشود. هرگز حجم بیش از حد افزایش نمی یابد. قیمت ها در سطوح مشخصی حمایت می شوند تا وحشتی ایجاد نشود. در این نقطه توجه به الگوی حجم و زاویه صعود بسیار اهمیت دارد. زاویه خیلی تند صعود بیانگر وجود مشکل است. ناگهان می



بینید سهم در حال ریزش است مانند سنگی در سقوط از ارتفاع. و در این نقاط قله است که شما شاهد الگوهای مانند سرو شانه و سقف دوقلو خواهید بود که بیانگر الگوهای توزیع هستند (Distribution Patterns) خیلی وقت ها حفظ ظاهر صعودی ممتد روند کار مشکلی است و لذا یک حرکت عرضی (Side way) (رنج) را به دنبال دارد. محدوده ازدحام کاملاً شبیه به آنچه قبلاً در جمع آوری توضیح دادیم خواهد بود. خواهید دید در برخی سطوح حمایتی حمایت می شود و در یک سطح مقاومتی قرار دارد. نکاتی که باید توجه داشت همان نکاتی هستند که در منطقه جمع آوری در موردشان صحبت کردیم.

دقیقاً مانند نقاط گریز در منطقه جمع آوری اینجا هم نقاط گریزی به صورت میله های فشار به بالا خواهید دید. معامله در منطقه توزیع نیاز به دقت و مراقبت بسیار زیاد دارد. اگر مشخص شود که حرکت آخرین بخش روند صعودی بوده است شما می مانید با کیسه تان ولی بعداً ممکن است سهم یک حرکت صعودی دیگر داشته باشد. اینجاست که توجه به نوسانات (Upthrust) فشار بالا و سایر علائم ضعف لازم می شود که بعداً در مورد این علائم صحبت خواهیم کرد. در آخرین رالی صعودی پارامترهای حجم و قیمت سهم به حد انفجار می رسند. چنانکه قبلاً گفتم معامله گران در Break out (فرار قیمت) و افراد خام و ناشی و کوتاه مدتی ها برای پوشش سود هجوم می



آورند. سپس تعداد زیادی **Upthrust bar** میله های فشاری به بالا درجایی که فرآیند توزیع در حداکثر قیمت اتفاق می افتد خواهید دید. ممکن است یک مجموعه از میله های فشاری به بالا به وجود بیاید و ناگهان .....بوم!!! سهم مثل یک سنگ سقوط می کند.

چارتی که اخیراً قرار داده شد نشان دهنده مثالی از منطقه توزیع و رالی صعودی است. میله های فشاری به بالا به وسیله مربع بر روی میله مشخص شده ان.

### کاهش قیمت **Mark dow**

حال به آخرین مرحله از سناریوی پول هوشمند می رسیم: «نزول قیمت»، هنگامی که پول هوشمند از شر قسمت عظیمی از سهام جمع آوری شده راحت شد شگرف ترین و غم انگیزترین حرکت که سقوط قیمت سهام است را شروع می کند. ناگهان عرضه بسیار زیاد جهت تمام تقاضاها صورت می گیرد. قیمت دچار افت و خیز شدید می شود. **Spread** ها بطور شگفتی عریض می شوند. سرمایه گذاران به طرز وحشتناکی می فروشند. ولی قیمت ها با سرعت بسیار زیاد افت می کند و افراد ناشی و بی تجربه که تازه وارد سهم شده اند هرگز فرصت خروج نمی یابند. مانند فاز افزایش قیمت اینجا هم در ترند نزولی رقابت هایی دیده می شود. این ها بیشتر عکس العمل های خاموشند. در هر صورت این پول هوشمند است که قیمت ها را به خاطر آخرین ذرات سهم هایش گاهی تقویت می کند. معامله گران

روزانه به روش ورود در کف قیمتی و افراد ناشی به روش میانه یابی تلاش برای شرکت در این رالی می کنند. Saints (دوست ما) می گوید روش میانه یابی مانند گرفتن چاقوی در حال سقوط است! من نمی توانم بیان بهتری برای روش میانه یابی پیدا کنم. بهتر است در حین رالی ها به حجم توجه شود خواهید دید حجم در روزهای مثبت کمتر و در روزهای منفی بیشتر است. موقعی که رالی تمام می شود معامله گران به روش میانه یابی ترسیده و شروع به فروش می کنند که این کار به ریزش شتاب می دهد. ممکن است هفته ها طول بکشد تا روند نزولی به کف خود برسد. انتهای روند معمولاً به وسیله یک حجم توقف یا یک حجم جذبی نشان داده می شود که ممکن است پول هوشمند در حال جذب سهام برای شروع مجدد بازی باشد. ممکن است که یک میله با حجم زیاد و دارای Long Spread ها (گسترش طولانی) و بسته شونده (Close) نزدیک به سقف دیده شود. در حتی فاز کاهش قیمت است که شما رالی هایی شبیه «پرش گربه مرده» (Dead Cat Bounce) خواهید دید در حین این رالی ها به الگوی حجم توجه نمایید. فاز نزول قیمت افسرده ترین و بی رحم ترین بخش سناریوی پول هوشمند است. نهایتاً پول هوشمند در حال تحویل گرفتن بنز کلاس E خود است در حالی که میانه یاب برای فروش ماروتی (ماشین) قراضه خود به زمین و آسمان می پرد. یقیناً فاز نزول قیمت فرصت های خوبی را برای سرمایه گذاران باهوش که در



معاملات کوتاه مدت ماهر هستند فراهم می آورد. ولی فاز نزول قیمت یک آستر نقره ای دارد که در اواخر آن فرصت های ورود به معاملات پر سودی را در اختیار سرمایه گذاران باهوش می گذارد.

### میله های VSA VSA bars

اکنون که یک دید کلی در مورد عملیات VSA داریم می توانیم وارد دنیای VSA شویم. VSA شامل آنالیز هر میله (bar) با توجه به حجم، گسترش (Spread) و Close می شود. اینجا Open را نادیده می گیریم. همچنین ما در حین آنالیز فعالیت میله (bar) پیش زمینه عمومی بازار را مد نظر داریم. برای اولین گام اجازه دهید چند تعریف داشته باشیم که همانطور که اکثر شما می دانید بسیار ابتدایی و آسان هستند ولی برای اینکه تکانی به آموخته هایمان بدهیم بنده اینها را اینجا تکرار می کنم.

تعدادی تعاریف اولیه مربوط به میله (Bar) :

Upbar (میله بالا) چنانچه نقطه Close آن از نقطه Close میله قبلی بالاتر باشد.

Down bar (میله پایین) چنانچه نقطه Close آن از نقطه Close میله قبلی پایین تر باشد.

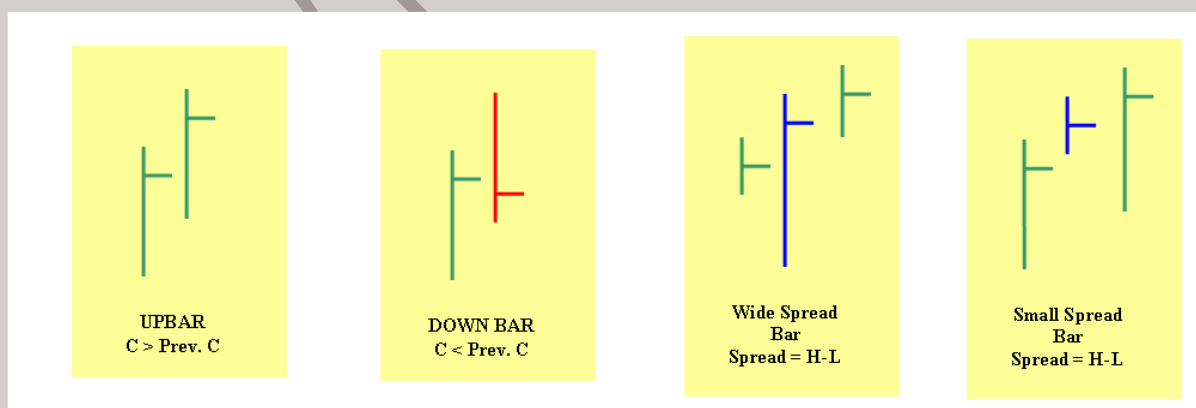
Spread (گسترش) عبارت است از اختلاف بین High و Low، Wide Spread bar (میله با گسترش عریضی) اگر گسترش میله بیشتر از 1.8 برابر گسترش میانگین باشد به آن میله با گسترش عریضی می گویند. عدد 1.8 به صورت تجربی به دست آمده است.



**Narrow Spread bar** (میله با گسترش کم) اگر گسترش میله برابر  $0/8$  گسترش میانگین باشد میله با گسترش کم نام دارد. عدد  $0/8$  به صورت تجربی به دیت آمده است.

نکته:

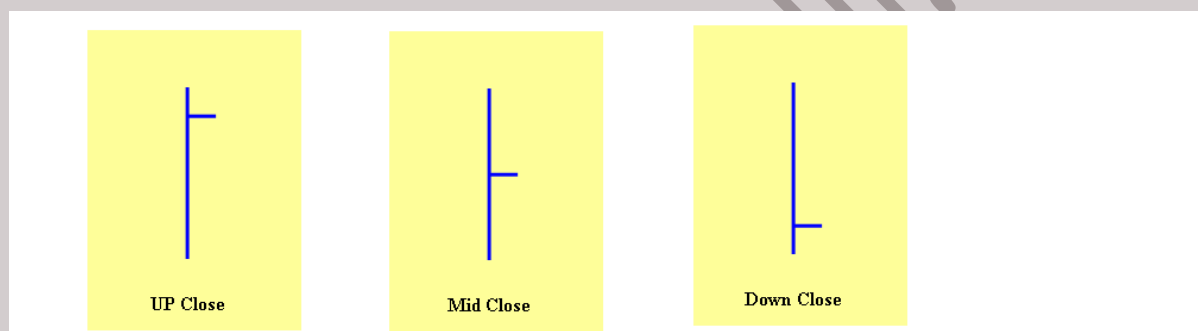
مشکل موجود در محاسبه گسترش میانگین (Average Spread) این است که در زمان فرآریت (Volatile) گسترش میانگین زیاد است و در زمان غیر فرآریت پایین تر است. بنابراین میله ای که می تواند در زمان غیر فرآریت میله با گسترش عریض در نظر گرفته شود در زمان فراریت میله با گسترش میانگین یا حتی کم (Narrow) در نظر گرفته می شود. به جهت ساده کردن و نیز پیش بردن بحث پارامترهای بالا را مشترک در نظر می گیریم. در یک بخش دیگر می توانیم در مورد روش هایی بهتر برای دستیابی به تعریف میانگین که در تمام شرایط کار کند بحث کنیم.



حال اجازه دهید چند موقعیت Close را تعریف کنیم:  
**Up close (Close بالا):** Close نزدیک High (30 درصد بالایی میله)

**Close (پایین): Close نزدیک Low (30 درصد پایینی میله)**

**Close (وسط): Close در وسط میله بین 30 درصد و 70 درصد (Mid Close هم گفته می شود).**  
لطفاً توجه کنید که مقادیر بالا ممکن است بحث برانگیز باشند ولی فعلاً با همین مقادیر ادامه می دهیم. حال ما چند ابزار ابتدایی برای تحلیل میله داریم. بعد نگاه خواهیم انداخت به حجم (Volume) بعد وارد موضوع حجم می شویم.



CV سوالی را در این مورد ایجاد کرده است: به چه مقداری High و به چه مقداری Low گفته می شود؟ یا مقادیر High و Low براساس چه مقادیری سنجیده شده و به این نام ها بیان شده اند؟ برای پاسخ ما باید یک حجم مرجع داشته باشیم که بتواند برای مقایسه مقادیر میله های روزانه مورد استفاده قرار گیرد. ساده ترین راه مقدار Moving Average یا میانگین متحرک 30 روزه (30 میله) برای حجم است. طبق تجربه بسیار اندک من در VSA احساس می کنم میانگین ساده 30 دوره ای حجم برای این هدف بسیار عالی است و ما آن را به عنوان نقطه مرجع قرار می دهیم.

Mike یک روش دیگر پیدا کرده است. می توانیم این ها را بعداً در ادامه به عنوان نقاط پالایش (Point of Refinement) بیشتر بحث کنیم بعد از اینکه به ابتدایی ترین اندیکاتورهای VSA دست یافتیم. دوباره به عنوان یک نقطه شروع می توانیم هر مقدار بیشتر از 1.8 برابر میانگین را حجم بالا یا High Volume تعریف کنیم. حجم بالای 3 برابر میانگین به عنوان ابر حجم یا Ultra Volume و حجم کمتر از 0/7 میانگین حجم کم یا Low Volume نامیده می شوند. با این تعاریف ما آماده هستیم که نگاهی به چند تا از متداول ترین اندیکاتورها داشته باشیم (با اندیکاتورهای نرمال TA اشتباه گرفته نشود اینجا ما در حال بحث درباره انواع مختلفی از میله های مرتبط با VSA هستیم)

TA: تکنیکال آنالیز

برخی اعضا احساس کردند که روال بحث بسیار ابتدایی است ولی استراتژی پیشرفته شاید درست باشد. من خواستم روال بحث این گونه باشد تا حتی برای افراد تازه وارد قابل فهم باشد، همچنین حتی افراد حرفه ای هم علاقه ای ندارند تا بدین روش به بازار نگاه کنند معامله گران وابسته به اندیکاتور آنالیز بار به بار بسیار سخت خواهند یافت. یک نکته احتیاطی قبل از ورود به مطالعه VSA واقعی: لطفاً توجه داشته باشید که گرچه غیر ممکن نیست ولی بسیار مشکل است که از VSA یک سیستم تجارت مکانیزه



ساخته شود. به هر حال دانش VSA بسیار کمک می کند به فهم بهتر بازار و یک ابزار حمایتی عالی خواهد بود جهت تأیید سیستم های معاملاتی و تجاری. همچنین VSA به خودی خود تولید نقاط ورود و خروج سریع و عالی منتج به معاملات پر سود می کند. نهایتاً ما وارد VSA واقعی می شویم.

VSA قدرت یا ضعف تک تک میله ها را اندازه گیری می کند.

به علاوه VSA به سابقه قدرت یا ضعف نظر می کند. بنابراین ما باید همیشه در روندهای صعودی به دنبال ضعف و در روندهای نزولی به دنبال قدرت بگردیم. هر میله می تواند دارای خصوصیتی شود که قدرت یا ضعف را براساس Volume و Spread نشان بدهد. Weakness Bars (میله های ضعف):

ما با جستجو برای ضعف کار را شروع می کنیم. ابتدا ما نگاهی به یکی از قابل شناسایی ترین و قوی ترین علائم ضعف (Weakness) می اندازیم که معمولاً Upthrust Bar (یا میله فشاری به بالا) نامیده می شود. در مورد Upthrust Bar مطالب زیادی وجود دارد و امروز چارت ها مملو از آنها هستند. حتی شاخص Nifty امروز در حال نمایش یک Upthrust است و البته مطمئناً این یکی از ایده آل های ممکن نیست ولی ضعف آشکار در شاخص Nifty دیده می شود.

Upthrust Bar : Upthrust Bar چیست؟

یک **Upthrust Bar** عبارت است از یک میله با گسترش عریضی یا یک حجم بالا و بسته شدن پایین (Closing Down)

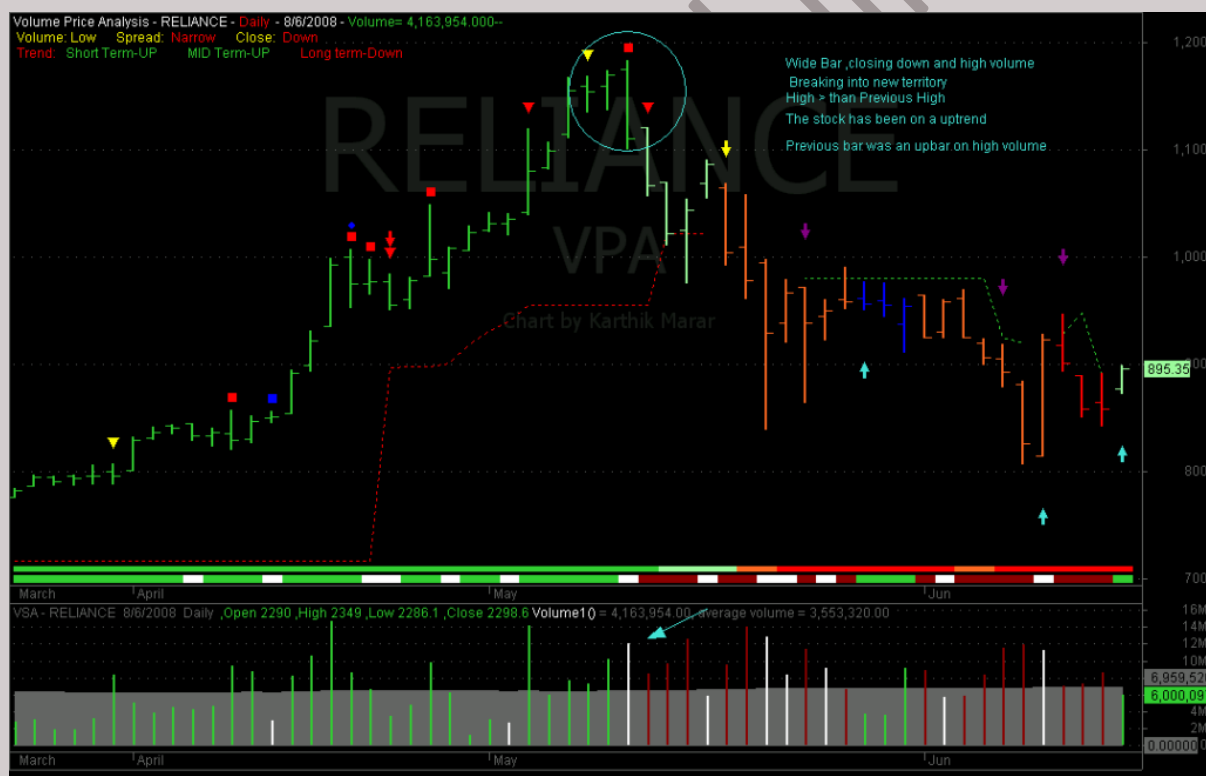
نشان می دهد که قیمت ها در طول روز افزایش داشته اند (کلمه روز برای آسانی انتخاب شده و شامل هر تایم فریم می شود)، فعالیت تجاری همانطور که در حجم بالا مشهود است زیاد بوده است و با نزدیکی به ساعات بسته شدن قیمت ها تا نزدیکی **Low** نزول داشته اند (یا حتی خود **Low**).

از نقطه نظر پول هوشمند آنچه اتفاق افتاده این است که پول هوشمند قیمت ها را افزایش داده است در ساعات اولیه معاملات که خود نشان دهنده وضعیت **Bullish** یا گاوی است. پول ضعیف جاذب وضعیت **Bullish** یا گاوی به وجود آمده شده و به سهم هجوم می آورد و همین طور معامله گران کوتاه مدتی که در این حین پول هوشمند در حال تخلیه سهام خود به سمت پول ضعیف است. در قسمت بعدی روز پول هوشمند با به دام انداختن پول ضعیف در سهام هایی که در حداکثر قیمت ممکن خریده اند به شدت قیمت ها را پایین می آورد! برای ایده آل کردن این حرکت به طور نرمال **Upthrust** بعد از یک **Upbar** عریض همراه یک حجم بالا ظاهر می شود. این به پول هوشمند کمک می کند تا قیمت ها را بالا ببرد و پول ضعیف را جلب کند.

بیشتر اوقات **Upthrust** در حال حرکت به سمت یک قلمرو بالاتر جدید خواهد بود. نقطه **High** این میله از



- نقطه High قبلی بسیار بالاتر خواهد بود. حجم بالا یا High Volume باید نکته قابل توجه مهمی باشد. در یک Upthrust باید به دنبال چه چیزهایی بود؟
- 1- حجم بالا (High Volume) و اینکه چقدر زیاد است؟
  - 2- گسترش عریض یا Wide Spread؟
  - 3- Close، نزدیک یا بر روی Low؟
  - 4- رفتار میله قبلی چه بوده است؟
  - 5- آیا میله به منطقه جدیدی وارد شده است؟
  - 6- آیا سهم در یک روند صعودی قرار دارد؟



جواب پرسش های بالا مشخص می کند که Upthrust چقدر پتانسیل دارد. Upthrust هایی با حجم بالا نشانه ای مطمئن از ضعف هستند هرچه حجم بالاتر باشد قدرت سیگنال بیشتر است.

حتی حجم های بسیار بالاتر یا اَبَر حجم ها (Ultra High) در Upthrust می توانند تذکری برای خروج از سهم باشند. هرچه گسترش (Spread) عریض تر باشد پتانسیل Upthrust بیشتر است.

هرچه Close پایین تر باشد سیگنال ضعف قوی تر است. در حالت ایده آل نقطه Close آن باید همان نقطه Low باشد، اگر Close تمایل به وسط یا مرکز (Middle) داشته باشد نشان دهنده آن است که پول هوشمند در پایین آوردن قیمت موفق نشده است. تقاضای بسیار زیادی وجود داشته است.

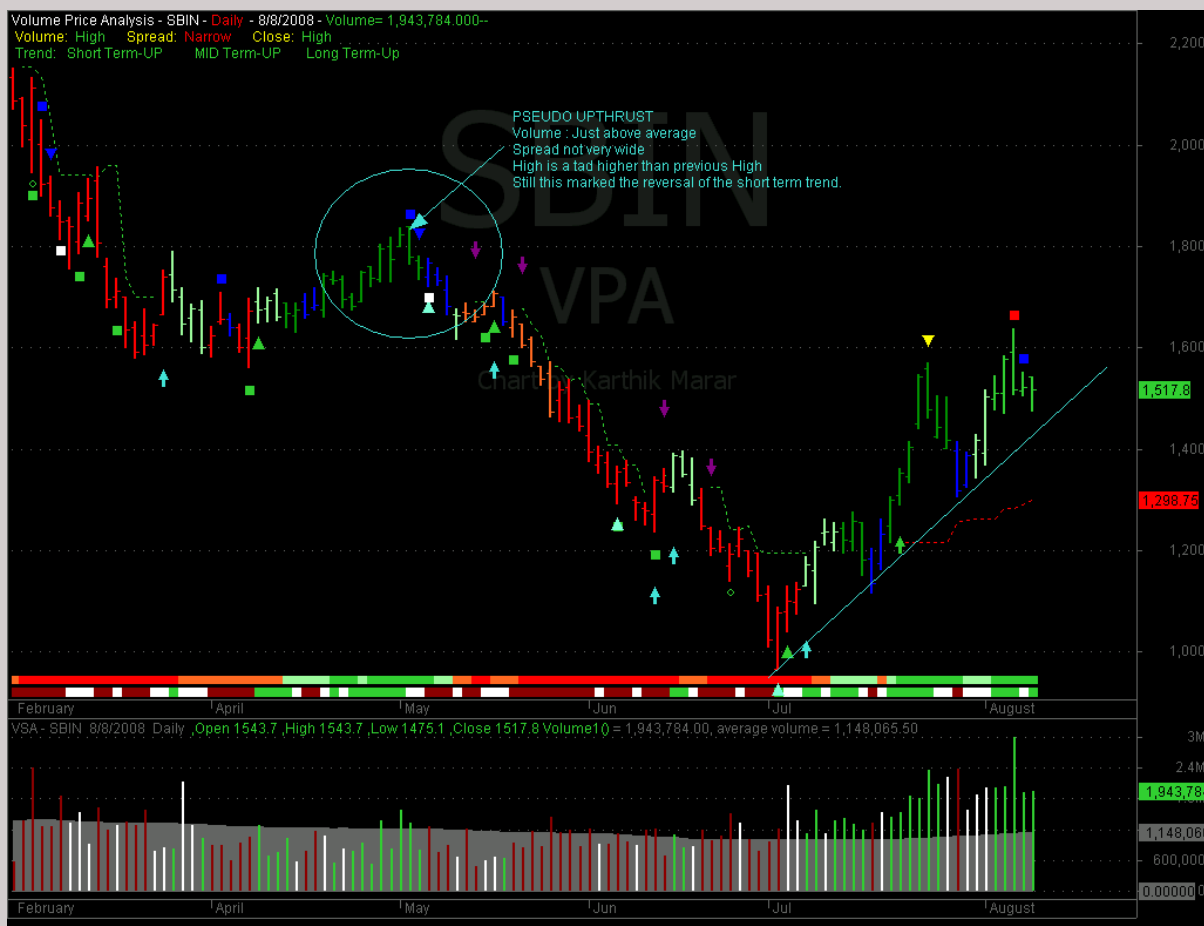
یک Upthrust ایده آل حتماً به منطقه جدید حرکت می کند. نقطه High از نقطه High قبلی خیلی بالاتر خواهد بود. این بدین معنی است که پول هوشمند در بالاترین قیمت واقعاً موفق بوده است و معامله گران زیادی در انتهای روز در موقعیت بدی به دام افتاده اند.

Upthrust ها زمانی موثر هستند که روند برای مدتی تحت فشار بوده باشد. بعضی اوقات شما Upthrust های ضعیفی را در روندهای زود هنگام اولیه خواهید دید.

#### Pseudo Upthrust (شبه Upthrust)

دفعات زیادی شما Upthrust های با حجم پایین خواهید یافت.

من آن ها را شبه Upthrust می نامم. این ها مانند Upthrust موثر نیستند ولی هنوز علائم ضعف (Weakness) هستند.



شبهه Upthrust ها عموماً زمانی اتفاق می افتند که قیمت از پایین در حال قدم گذاشتن به نواحی مرزی یک منطقه مقاومتی شناخته شده قبلی است که این واقعیت می تواند به وسیله رفتار قیمت و Pivot ها در سمت چپ مورد تأیید قرار گیرد. اگر قیمت به نواحی مرزی یک محدوده مقاومتی شناخته شده در روز قبل دست یافت بهترین کار شما این است که در پی نقطه Open روز بعد بوده و منتظر بمانید.

پول هوشمند دو گزینه دارد:

الف) Open را به وسیله گپ به بالای محدوده مقاومتی قرار دهد. این نشان دهنده تصمیم پول هوشمند بر Bullish بودن است. این به خاطر جلوگیری کردن از



فروش توسط معامله گرانی است که سهام هایی از محدوده های مقاومتی قبلی دارند به امید سود بیشتر! ولی اینجا توازن به هم ریخته بر می گردد، شما باید منتظر بمانید تا ببینید آیا بازارسازان در گپ قیمتی به وجود آمده می فروشند یا نه و اینکه آیا پول هوشمند فروش ها را جذب می کند یا خیر!

ب) Open کردن نزدیک به Close قبلی و افزایش سریع قیمت این نشان می دهد که پول هوشمند زیاد Bullish نیست و در حال تست کردن حرکت صعودی در منطقه مقاومتی برای دیدن عکس العمل بازار است.

بسته به عکس العمل، پول هوشمند تصمیم برای اقدامات بعدی را می گیرد. اگر حجم ها در حد متوسط الی متوسط به بالا هستند و قیمت بالا نمی رود (به عنوان مثال حالتی که High برابر High قبلی نباشد یا خیلی از آن بزرگتر نباشد). زمان بیرون پردین از سهم است چرا که هدف پول هوشمند این دفعه رسیدن به هدف های قیمتی کوتاه مدت نبوده بلکه توزیع هرچه بیشتر سهام است قبل از اینکه روند نزولی بینابینی به وجود بیاید. (همانطور که همیشه اتفاق می افتد)

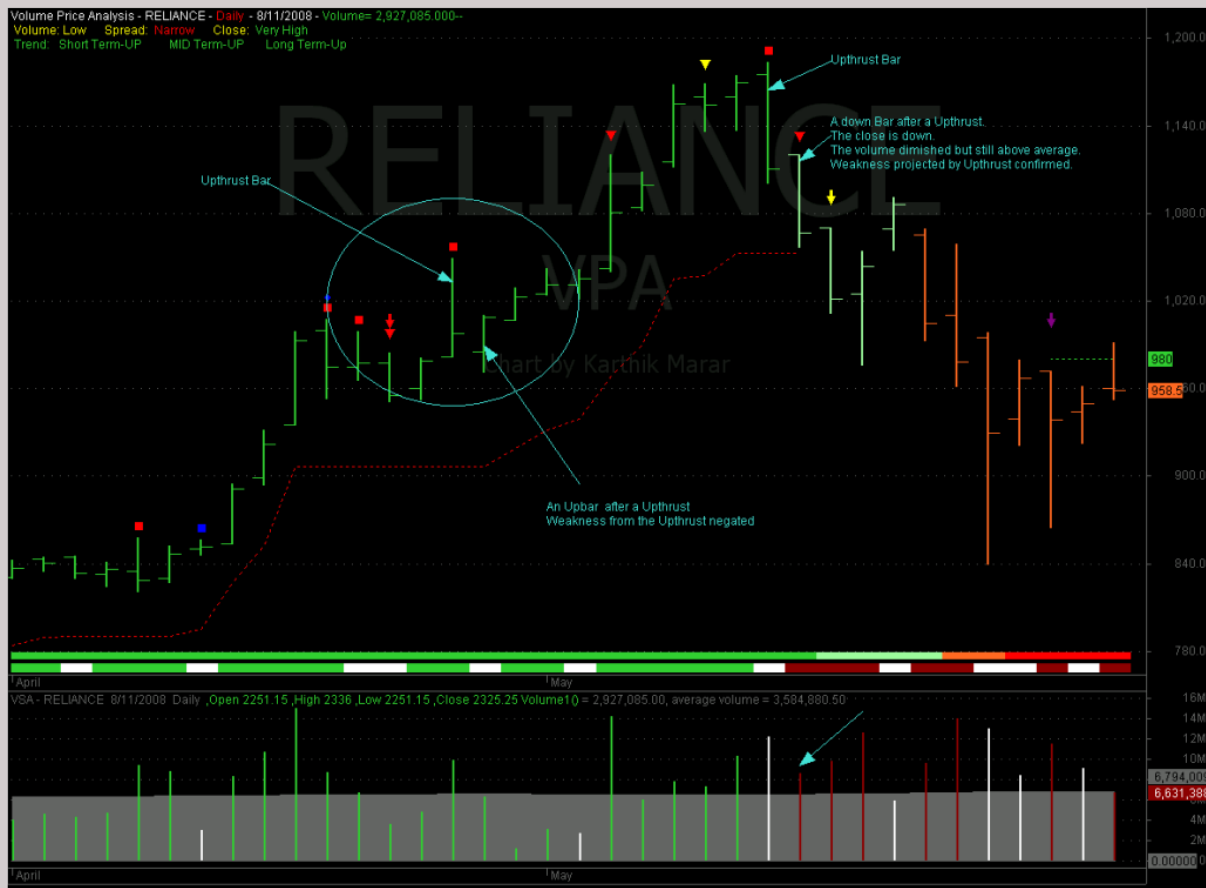
در هر دو حالت بهتر است صبر کرد و نظاره گر بود تا تقریباً نتیجه نهایی چرا که هیچ مقدار از کندل خوانی (در غیاب صفحه معامله گری سطح 2) یا آنالیز حجمی نمی تواند در یک تایم فریم روزانه یا کمتر

تصویر واضحی به دست بدهد. شبهه **Upthrust** ها به ندرت در مناطق مربوط به قلمرو جدید قیمت اتفاق می افتد. البته نه اینکه گفته شود که شبهه **Upthrust** ها دارای پتانسیل نیستند. خوب نگاهی به **Upthrust** ها و شبهه **Upthrust** ها انداختیم و همچنین نگاهی به آنچه که باید در یک **Upthrust Bar** به دنبال آن بود داشتیم. سوال واضح بعدی این است که در صورت دیدن یک **Upthrust** چه باید کرد؟

اهمیت میله بعدی بعد از **Upthrust** و شبهه **Upthrust**:  
میله بعد از **Upthrust** بسیار مهم است. آن به ما کمک می کند که در مورد فعالیت مان تصمیم بگیریم. اگر میله بعدی یک **Down Bar** با **Close** پایین باشد واضح است که یک **Weakness** در حال وقوع بوده و بالافاصله روند معکوس می شود. اینجا دوباره حجم یک نشانه بسیار مهم است. اگر حجم بالاست موقع خروج است و انتظار می رود برای خرید اگر حجم پایین است **Weakness** خیلی چشمگیر نیست و بهتر است منتظر شد و حرکت میله بعدی را دید. اینجا **Spread** و موقعیت و وضعیت میله ها سرنخ هایی می دهد. اگر میله عریض و با **Close** پایین بود

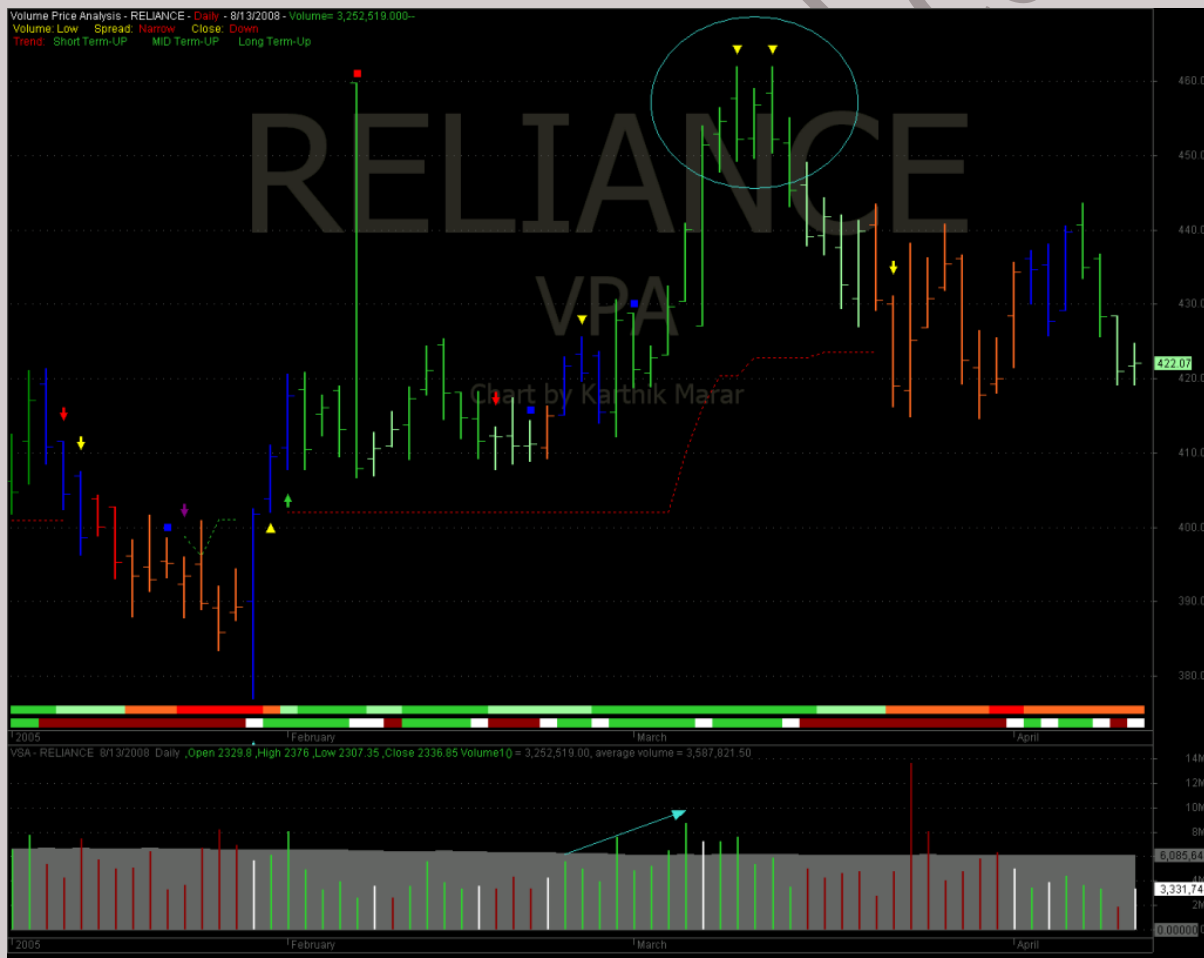
**Weakness** چشمگیرتر است. همچنین چنانچه **High** میله **Low** **Upthrust Bar** باشد **Weakness** تقویت می شود. اگر **Down Bar** با حجم پایین است و **Close** آن بالاست ضعف **Upthrust Bar** همچنان زیر سؤال است ما باید برای

تایید تا میله بعدی منتظر بمانیم. اگر میله بعد از Upthrust Bar یک Upbar (میله بالارو) با Close بالا است می‌تواند به این معنی باشد که Weakness پیش بینی شده بوسیله Upthrust منتفی است.



اجازه دهید نگاهی بیندازیم به یکی دیگر از علائم Weakness (ضعف) اگر سهم در حال حرکت صعودی با حجم بالا بوده و سپس مواجه شویم با یک Down Bar (میله پایین) با نقطه Close نزدیک Low در حجم بالا است حالت یک علامت ضعف (Weakness) است. حجم نیاز نیست خیلی بالا باشد. در حالت ایده آل حجم باید از دو میله قبلی بالاتر باشد. اگر به چارت قرار داده شده نگاه کنید (بالای ص 22) سهم در حال حرکت صعودی با

حجم بالاتر بوده است. بعد یک میله Down Bar با نقطه Close نزدیک Low داریم. حجم از دو ملیه قبلی بیشتر است. شبیه حالتی که پول هوشمند در حال توزیع بود. میله بعدی بیشتر شبیه یک تست برای عرضه است. حجم پایین است و سهم در بالا بسته می‌شود. حجم پایین نشان می‌دهد که عرضه کمتر است. بعد مجدداً یک Down Bar با حجم بالاتر. حال ضعف (Weakness) چشمگیرتر است.

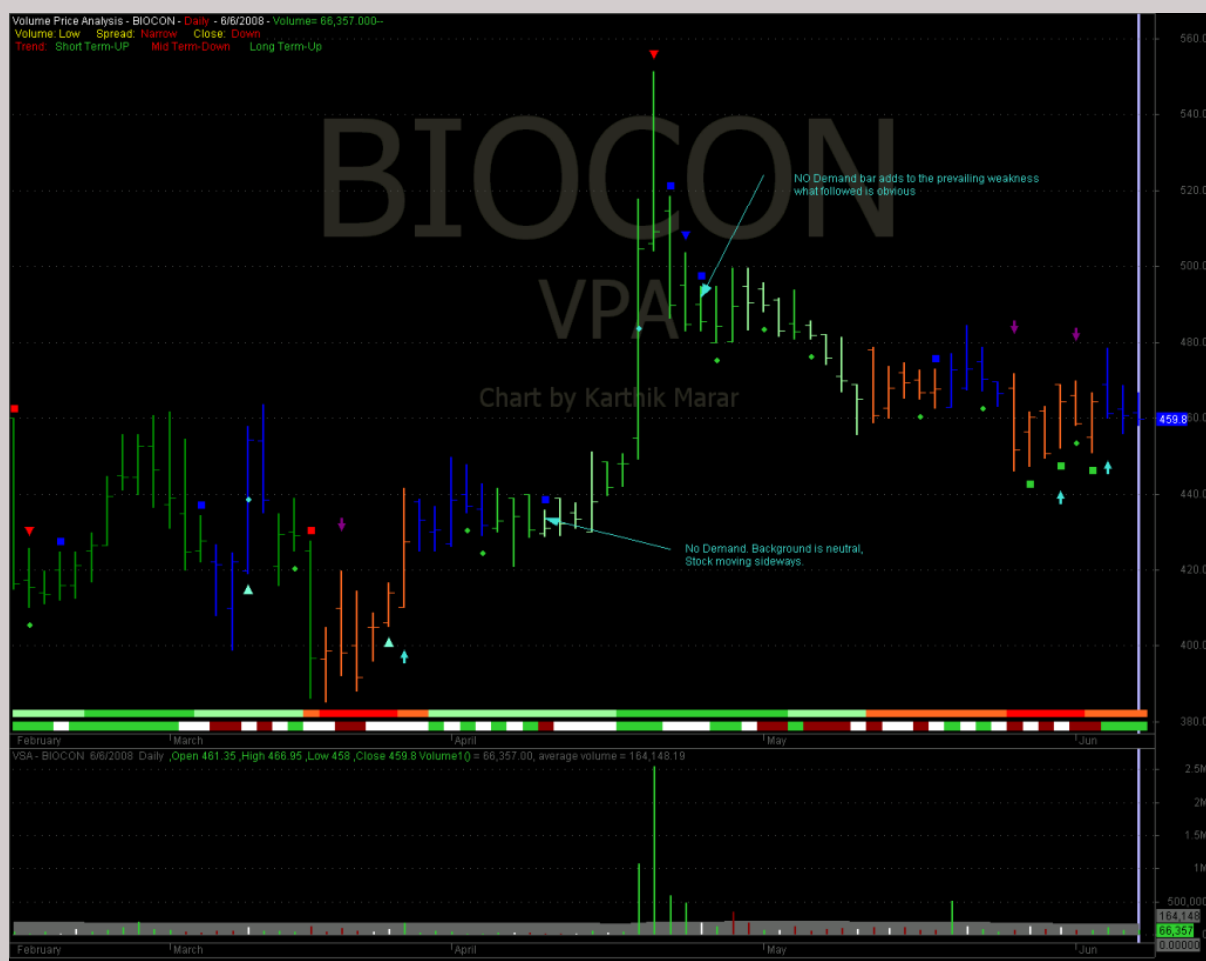


آنچه در ادامه اتفاق افتاده است کاملاً روشن است. No Demand Bar (میله بی تقاضایی): بعد ما نگاهی می‌اندازیم به علامت دیگر ضعف به نام No Demand Bar.

بر اساس نظر راهنمای تجارت تام ویلیامز یک **No Demand Bar** یک **Upbar** با گسترش نازک (**Narrow Spread**) بسته شونده در وسط یا پایین تر است و حجم کمتر از میله‌های قبلی است. با اینکه این تعریف پایه ای آنان است من تفاوت غیر آشکاری در **No Demand Bar** دیده ام که سبب ایجاد تغییرهای متفاوتی شده است. ولی بطور کلی هر **Upbar** با گسترش نازک (**Narrow Spread**) و بسته شونده در نیمه پایینی میله با حجم کم نشان دهنده **No Demand** یا بی تقاضایی است. این **No Demand Bar** نشان دهنده چیست؟

**No Demand Bar** نشان دهنده این است که از طرف پول هوشمند حمایتی نمی شود. پول هوشمند علاقه ای به قیمت‌های بالاتر ندارد و سهم را حمایت نمی‌کند. هر آنچه فروخته می‌شود یا خریده می‌شود توسط پول ضعیف و لگد است که در حال ورود و خروج است. نتیجتاً این نشان دهنده ضعف است. **No Demand Bar** هیچ تغییر روند آنی را نشان نمی‌دهد. موقع آنالیز **No Demand Bar** باید نگاه به گذشته رایج آن داشته باشیم. آیا گذشته منعکس کننده ضعف است با توجه به **Upthrust** یا شبهه **Upthrust**؟ اگر سابقه **Weakness** است **No Demand Bar** نشان دهند ضعف تقویت شده است. اگر سابقه ضعف نشان نمی دهد **No Demand Bar** ضعف را نشان می دهد اما لزوماً دلالت بر برگشت روند ندارد. آن فقط نشان دهنده ضعف حضور پول هوشمند است. بزودی خواهیم دید

پول هوشمند برای بالاتر بردن سهم وارد عمل می شود.  
بنابراین اینجا زمان صبر و مشاهده بازار است.

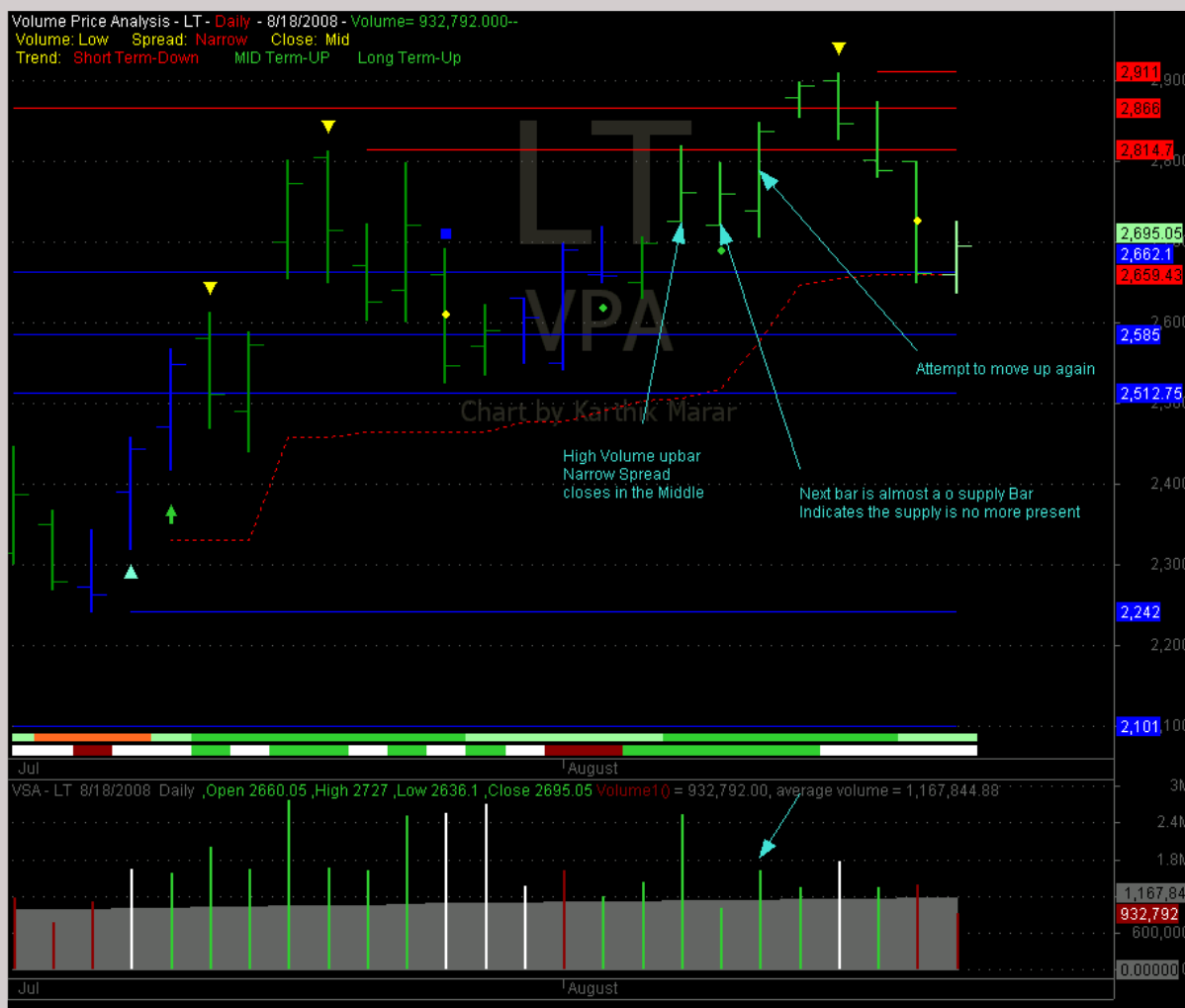


کمی بیشتر به کند و کاو در مورد علائم ضعف می پردازیم. Upbar ها با حجم بالا و Spread (گسترش) کم و بسته شدن در وسط یا پایین نشان می دهد تقاضا در باتلاق عرضه فرو رفته است. این نوع میله ها معمولاً در نزدیکی خطوط مقاومت دیده می شوند. این بخودی خود خبر از یک ضعف بزرگ نمی دهد. ولی میله های بعدی نشان خواهند داد که عرضه مقاومت می کند یا نه. قدرت و مقاومت در عرضه قطعاً باعث تقویت ضعف خواهد شد. در زیر چارت L&T برای همین اواخر جایی که عرضه در خط مقاومت از راه می رسد آورده شده

است. میله بعدی نشان می دهد که عرضه کم شده است که پول هوشمند را ترغیب به بالا بردن بیشتر قیمت کرده است. ولی در مرحله بعدی حرکت ضعیف شده است. چند نکته: بسیار مشکل است که تمام شرایط و وضعیت های VSA را در قالب علائم تبدیل به کد نمود بنابراین پاییدن دقیق چارت برای رسیدن به نتایج مطلوب بسیار مهم است. من اینجا در حال درس دادن VSA نیستم.

من فقط دارم اندک چیزهایی که آموخته ام را به اشتراک می گذارم و خیلی چیزها تفسیر شخصی بنده هستند. از این رو اگر کسی احساس می کند که تفسیر بخصوصی اشتباه است می تواند به راحتی بدان اشاره کرده توضیح بدهد. به این روش ما می توانیم به یک درک بهتر از VSA برسیم.





تلاش بی نتیجه: بعد از اتمام فاز جمع آوری پول هوشمند آماده فاز افزایش قیمت است. برای اینکه سهم را بالا ببرد پول هوشمند باید کمی به زحمت بیفتد. تلاشی که برای بالا بردن سهم باید بشود می تواند Upbar های عریض بسته شونده نزدیک سقف با حجم فزاینده باشد.

حجم هرگز بیش از حد زیاد نخواهد شد. شناسایی این میله ها کار ساده ای است. اگر تلاش برای حرکت صعودی بازار را به سمت بالا ببرد تلاش نتیجه مطلوب



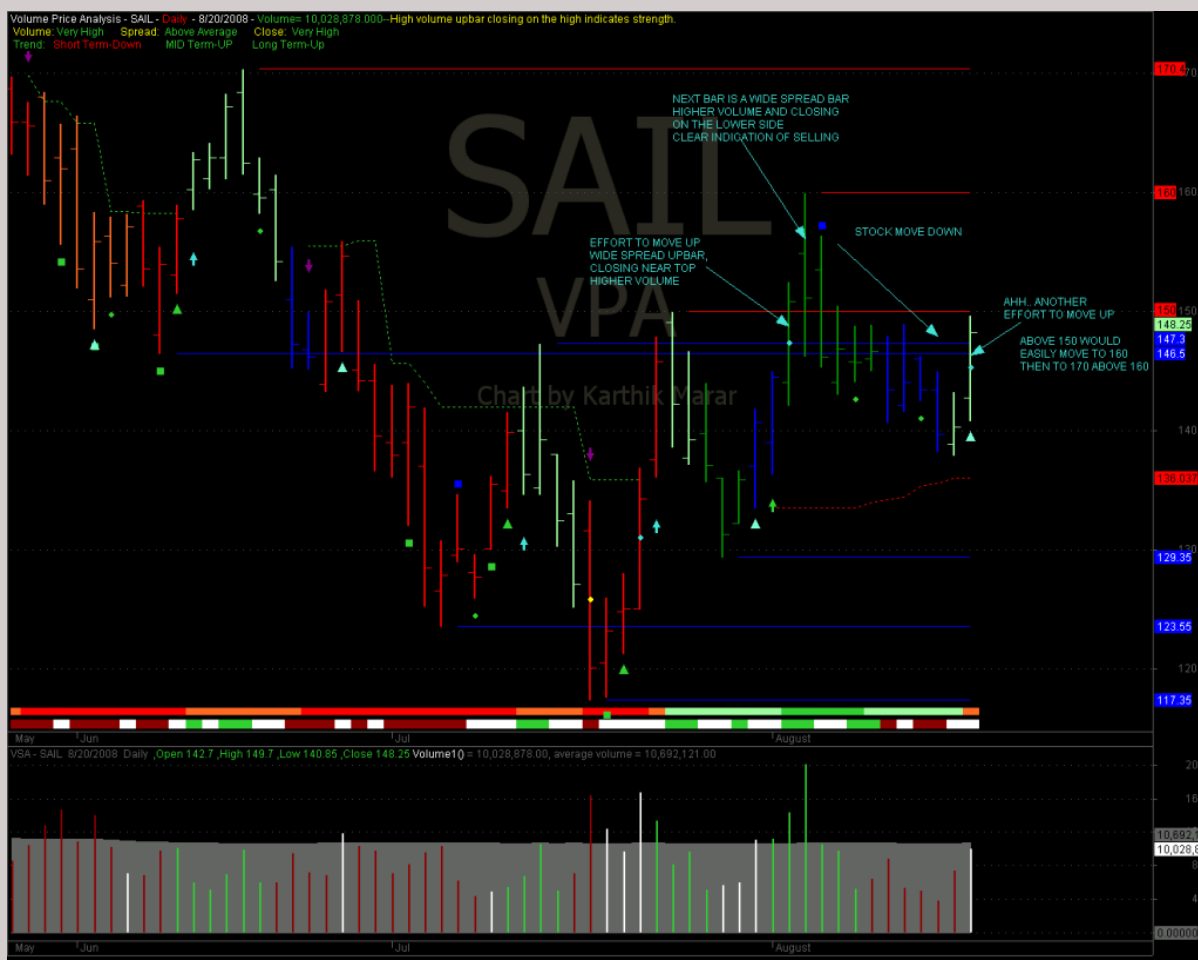
را به بار آورده است. خیلی وقت ها می بینید که در تلاش برای حرکت صعودی میله بعدی یک میله با حجم بالا و بسته شونده نزدیک Low می شود که نشان دهنده عرضه بسیار زیاد و بیشتر از تقاضاست. بنابراین تلاش برای حرکت صعودی نتیجه لازم را در بر نداشته است. چنین موقعیت هایی را به کرات در مناطق پر مقاومت/پر عرضه می بینید.

این تلاش های بدون نتیجه علائم خوبی از Weakness هستند.

بیشتر اوقات خواهید دید سهم پس از این تلاش بدون نتیجه به سمت پایین یا Sideways (رنج) حرکت می کند. این به این خاطر است که پول هوشمند ترجیح می دهد قبل از تکرار تلاش مجدد منتظر از بین رفتن عرضه باشد. بعد پول هوشمند بازار را قبل از تلاش مجدد برای حرکت صعودی از لحاظ عرضه تست می کند. در صورت تکرار می تواند نقطه ورودی خوبی باشد.

در واقع گرچه VSA به Open زیاد اهمیتی نمی دهد، بنده خاطر نشان کرده بودم که یک میله تلاش برای حرکت صعودی ایده آل نزدیک Low باز (Open) شده و نزدیک High بسته (Close) می شود. این یک استثناء یا سرپیچی از دیدگاه VSA عمومی در تحلیل بنده است.





میله های قدرت (Strength Bars) : حال اجازه دهید برویم سراغ علائم قدرت. تست برای عرضه: یکی از قدرتمندترین علامت های قدرت تست عرضه است. بعد روند نزولی زمانی که پول هوشمند به مقدار کافی جمع آوری کرده است و حاضر است که دوباره سهم را بالا ببرد اول تست می کند تا ببیند آیا هنوز عرضه ای وجود دارد؟ همچنین در یک روند صعودی اگر پول هوشمند به مشکل عرضه زیاد بخورد حرکت صعودی را موقتاً نگه می دارد تا عرضه از بین برود. بعد مجدداً چک می کند تا ببیند عرضه وجود دارد یا خیر؟

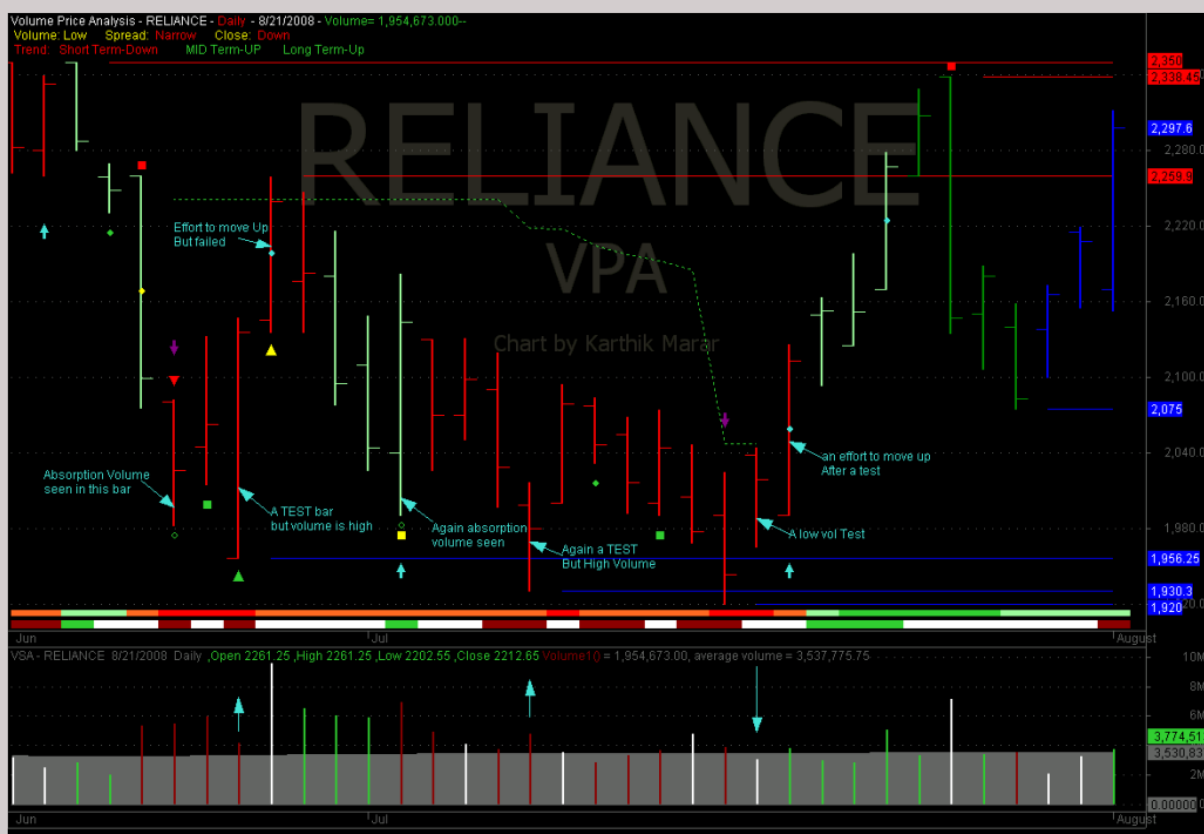


تست عرضه بوسیله کاهش سریع قیمت انجام می شود. اگر سهم به سمت بالا برگشت و حجم پایین بود به معنی این است که عرضه وجود ندارد. اگر حجم بالا بود و اگر سهم به سمت بالا برگشت بدین معنی است که هنوز عرضه وجود دارد. حجم پایین یا فعالیت تجاری کمتر بدین معنی است که نتیجه تست موفقیت آمیز بوده است.

یک **Test bar** (میلۀ تست) معمولاً به یک منطقه پرچم قبلی نفوذ می کند و نهایتاً در نزدیک **High** و با حجم کم بسته می شود.

یک **Test bar** چنانچه به تنهایی مورد مطالعه قرار گیرد بیانگر هیچ چیز نیست بسیار مهم است که برای اطمینان از قدرت **Test bar** به سابقه توجه شود. چنانچه دقیقاً قبل از **Test bar** حجم های جذابی وجود داشته است قدرت **Test bar** بسیار قابل توجه می گردد.





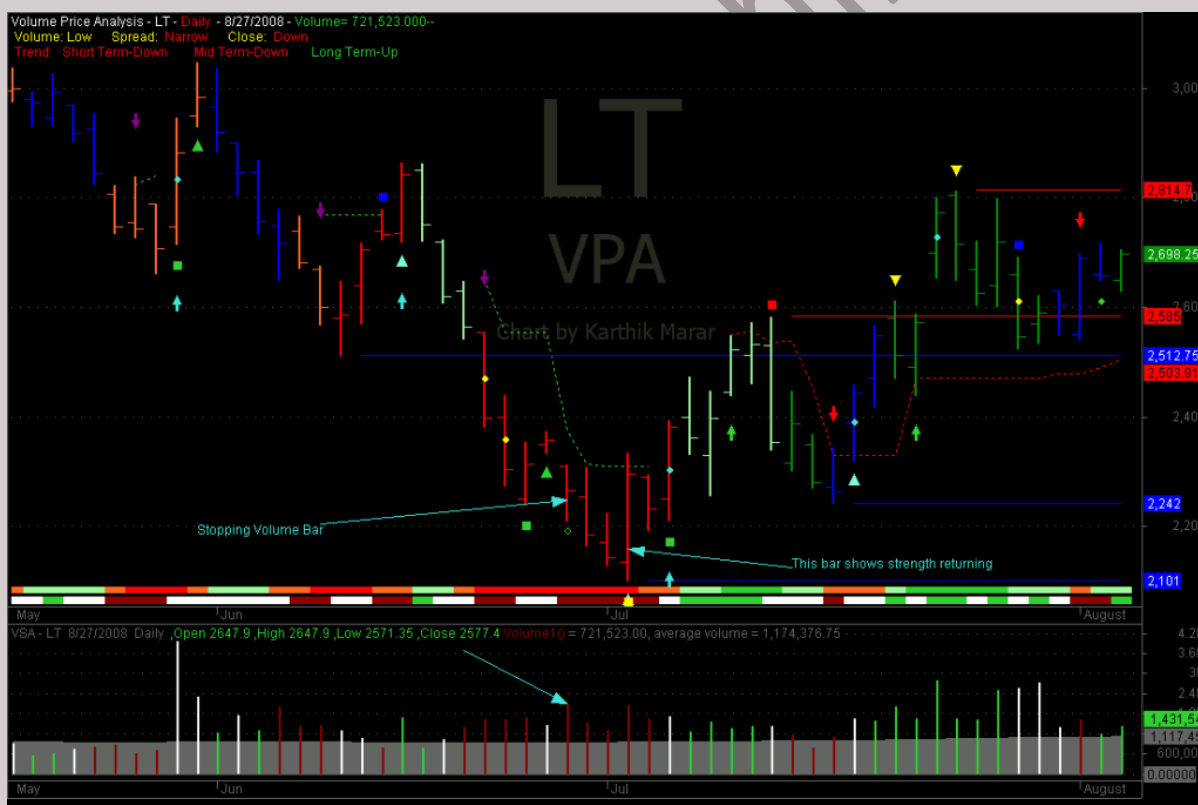
**Stopping Volume (حجم توقف):** عرض پوزش به جهت وقفه ای که در پست ها بخاطر مشغله زیاد ایجاد شد - ادامه می دهیم - علامت VSA بعدی که در مورد آن بحث می کنیم حجم توقف است که همچنین حجم جذب (absorption Volume) نامیده می شود.

بطور نرمال در یک روند نزولی شما یک Down bar با حجم بالا و بسته شونده در سمت بالا می بینید. به این حجم توقف گفته می شود. این نشان می دهد که پول هوشمند در حال جذب کردن کل سهام است. پول هوشمند تصمیم گرفته است که کل بازی را دوباره شروع کند و تصمیم گرفته که به روند و جریان نزولی پایان داده شروع به جمع آوری کند. در نتیجه سهم به زودی وارد حرکت Sideways (رنج) شده یا به سمت و

سوی فاز جمع آوری طولانی حرکت می کند. حجم توقف نشان می دهد که بزودی حرکت طولانی مدت Bearish (خرسی) تمام خواهد شد.

یک حجم توقف ایده آل یک میله پایین (Downbar) با حجم بالا و بسته شونده نزدیک سقف (Top) است. با این وجود بیشتر اوقات شما خواهید دید میله در نیمه بالایی بسته می شود.

حجم توقف بعد از روند نزولی طولانی مدت اتفاق می افتد. حجم های توقف اساساً هشدار برای تغییر روند قریب الوقوع هستند.

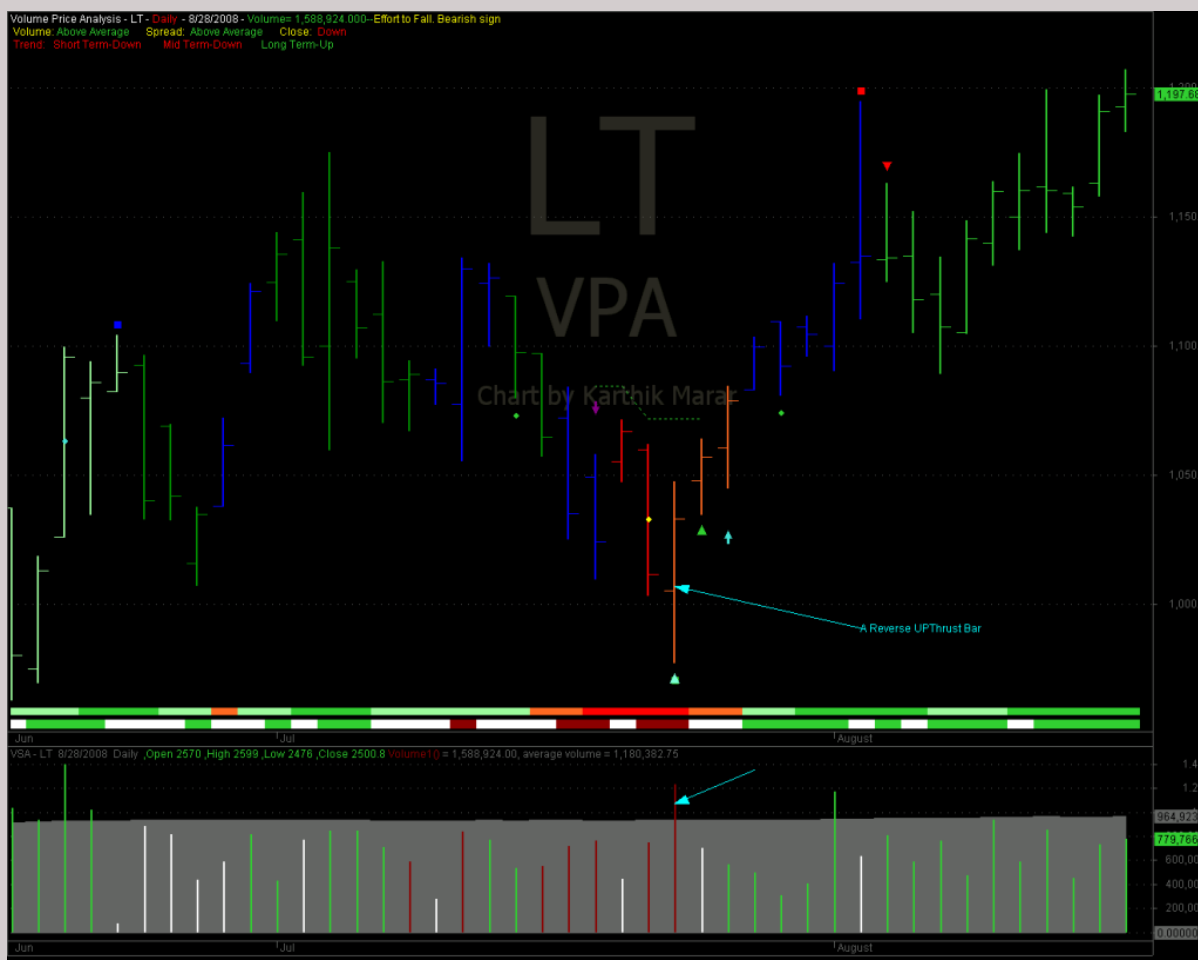


Reverse Upthrust (Upthrust معکوس): حال در مورد یک علامت دیگر قدرت به نام Upthrust معکوس صحبت می کنیم. استفاده کنندگان TG این را در نرم افزارشان نخواهند یافت. با این حال بنده آن را یک

علامت مفید یافتیم. دقیقا مثل **Upthrust** ما در یک حرکت خرسی (**Bearish**) یک میله بالا (**Upbar**) با گسترش عریض (**Wide range**) و حجم بالا که **Low** آن در **Low** های جدید قرار داشته و در نزدیکی **High** بسته می شود می بینیم. این علامت خوبی است از اینکه قدرت در حال برگشتن است و خواهید دید روند تقریبا بلافاصله برمی گردد.

**Upthrust** معکوس کمیاب است و به ندرت در کف ها پیدا می شود. یافتن کف مشکل تر از یافتن کف مشکل تر از یافتن سقف است. بیشتر اوقات کف ها حجم های توقف، کمی حرکت **Sideways** (رنج) و چندین تست را قبل از شروع حرکت صعودی تجربه می کنند. دیده شدن چندین کف تثبیتی در کف رایج است.





هر میله Upbar عریض با حجم بالا در یک روند نزولی می تواند نشانگر قدرت باشد. با این حال این نوع میله ها می توانند هر جایی در روند نزولی وجود داشته باشند. می تواند قبل از پرسش های موقتی یا برگشت ها (retracement) در حین روند نزولی دیده شود. مشکل در تشخیص برگشت قدرت بعد از کف هاست.

No Supply bar (میله بدون عرضه ای): علامت بعدی که می خواهیم در مورد آن صحبت کنیم No Supply bar است. چنان که از نامش بر می آید این میله نشان دهنده عدم وجود عرضه و در نتیجه وجود قدرت است. No Supply Bar یک Down bar (میله پایین) کم عرض کم حجم بسته شونده در نیمه پایینی است. این میله ها در



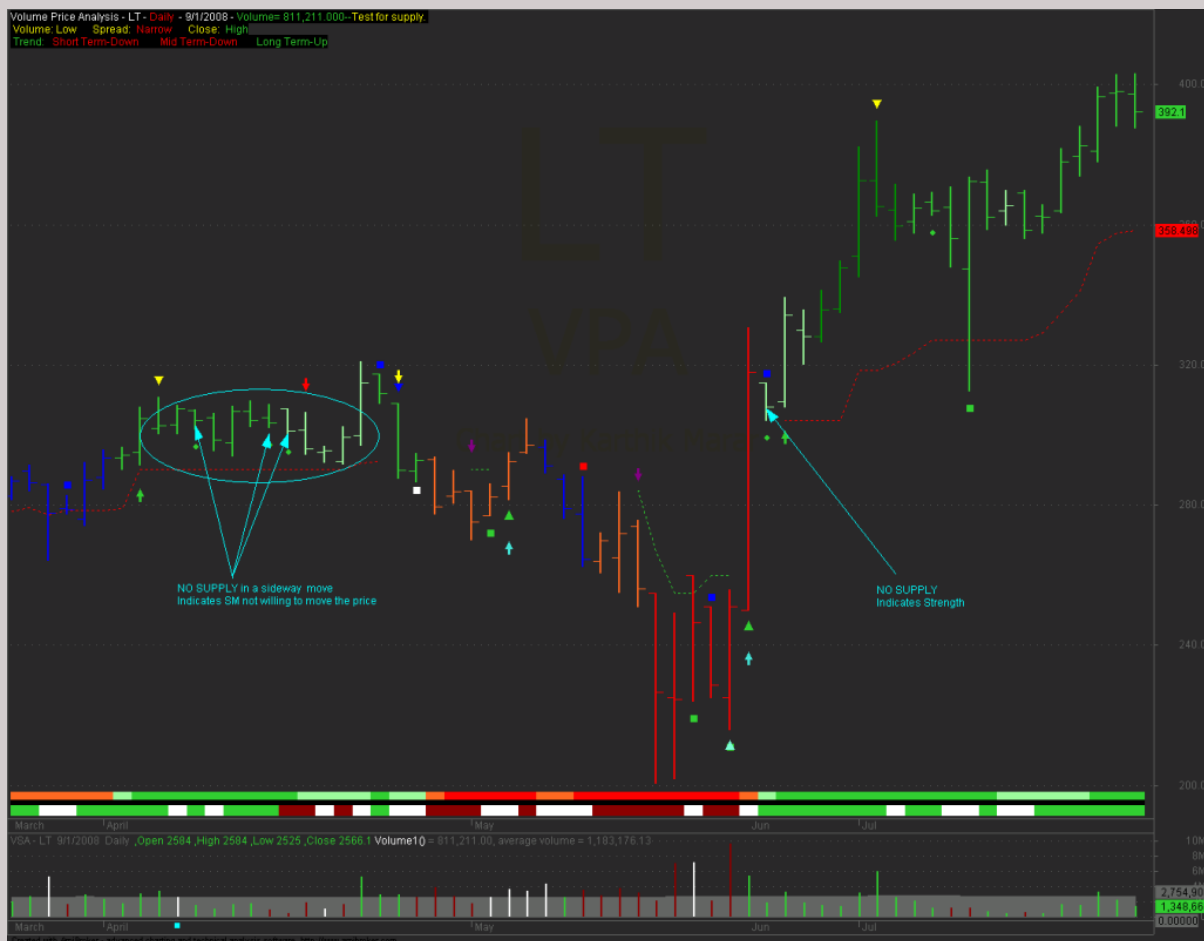
اوایل reversal های کف (برگشت روند از کف) دیده شده و دالّ بر قدرت هستند. همچنین بسیار رایج است که این میله‌ها در یک روند صعودی و نشان دهنده ادامه روند (Continuation) دیده شوند. همچنین در کف های تثبیتی دیده می‌شوند.

یک No Supply bar باید با توجه به سابقه مورد مطالعه قرار گیرد. در مناطق برگشت از کف آنها نشان دهنده عدم وجود عرضه هستند. سپس پول هوشمند آماده افزایش قیمت می‌شود. از این رو آنها نشان دهند قدرت هستند مخصوصاً اگر قبل یا بعد از میله های تست (Test bars) بیایند. در حین یک روند صعودی یک No Supply می تواند دالّ بر عدم فعالیت پول هوشمند باشد.

IMHO یکی از علامتهای مشکل جهت تفسیر است.





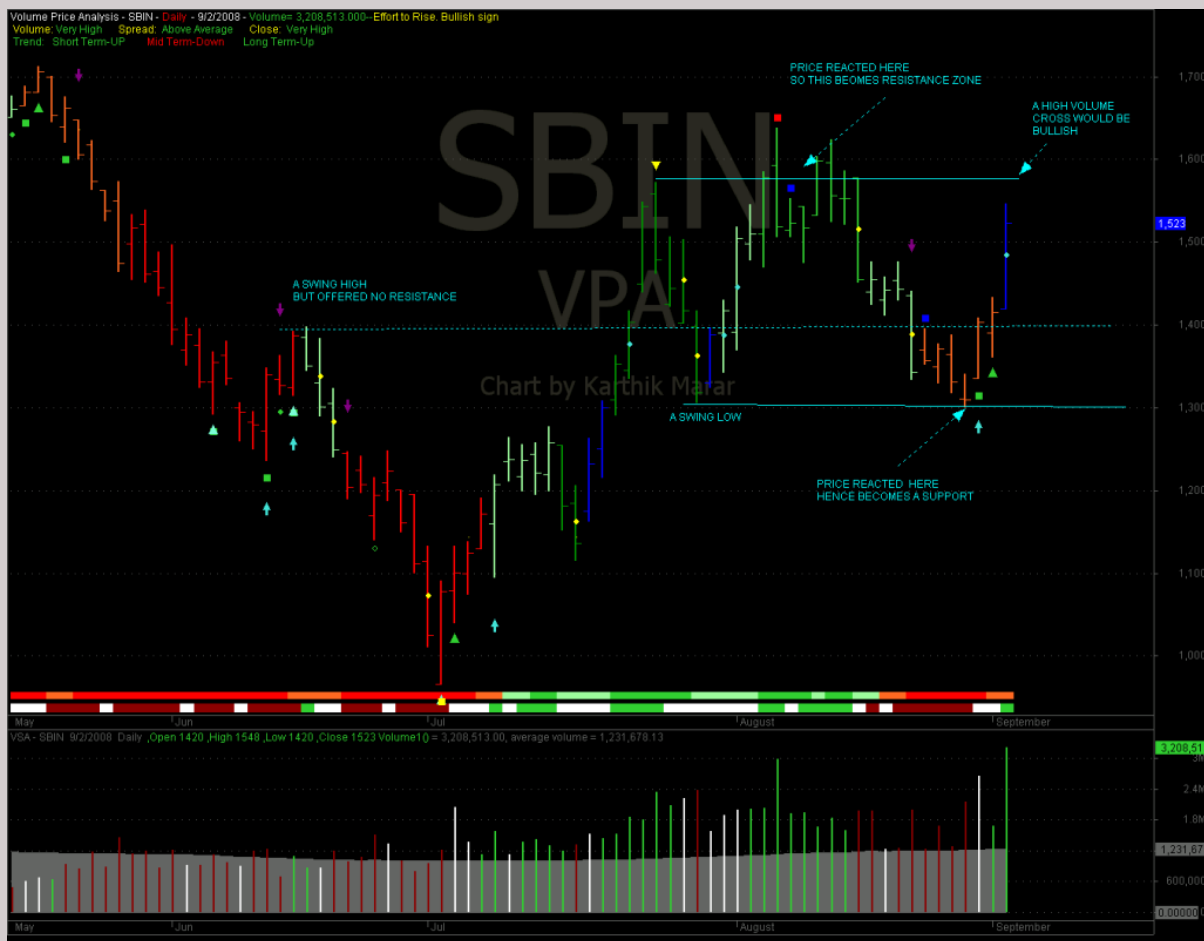


حمایت و مقاومت: یک باور عمومی وجود دارد که پول هوشمند محدوده های مقاومت و حمایت را رعایت می کند. قبل از اینکه با توجه به VSA به حمایت و مقاومت پردازیم اجازه دهید نگاهی به چند مطلب پایه ای درباره حمایت و مقاومت داشته باشیم. تمرین عمومی ای که توسط بیشتر ماها انجام می شود کشیدن خط هایی از High ها و Low های قبلی است (یا High Pivot ها و Low Pivot های قبلی) این خطوط، خطوط حمایت و مقاومت در نظر گرفته می شوند. تکرار می کنم .... خط ها .... IMHO این یکی از حماقت های اساسی است که انجام می دهیم. سوال ما اینجا این است که چگونه یک قیمت به تنهایی می

تواند بعنوان خط حمایت یا مقاومت عمل کند؟! این مثل این است که فرض کنیم که در صورت مقاومت، تعداد بسیار زیادی افراد وجود دارند که سهم را در این قیمت نگه می دارند و منتظر فروش می مانند. فرض منطقی تر این است که تعداد زیادی هستند که قیمت را در یا حول و حوش آخرین High نگه می دارند. بنابراین بجای یک قیمت مشخص یک منطقه یا محدوده عرضه/تقاضا بوجود می آید. در این صورت اگر آخرین High یک Upthrust bar بوده است تمام بازه میله می تواند یک منطقه پر عرضه گردد. نکته اینجا این است که تمام High و Low های قبلی نمی توانند محدوده حمایت یا مقاومت باشند. یک High زمانی می تواند مقاومت باشد که قیمت در آن سطح واکنش نشان دهد که تا آن زمان یک High فقط یک High می ماند (و نه بیشتر). همین حالت برای حمایت ها وجود دارد. Low ها در صورتی حمایت می شوند که قیمت به آنها واکنش نشان دهد. چارتی در زیر این دیدگاه را نشان می دهد.

لطفاً در بیان نظرات مخالف راحت باشید. بعداً در مورد حمایت و مقاومت خواهد آمد.

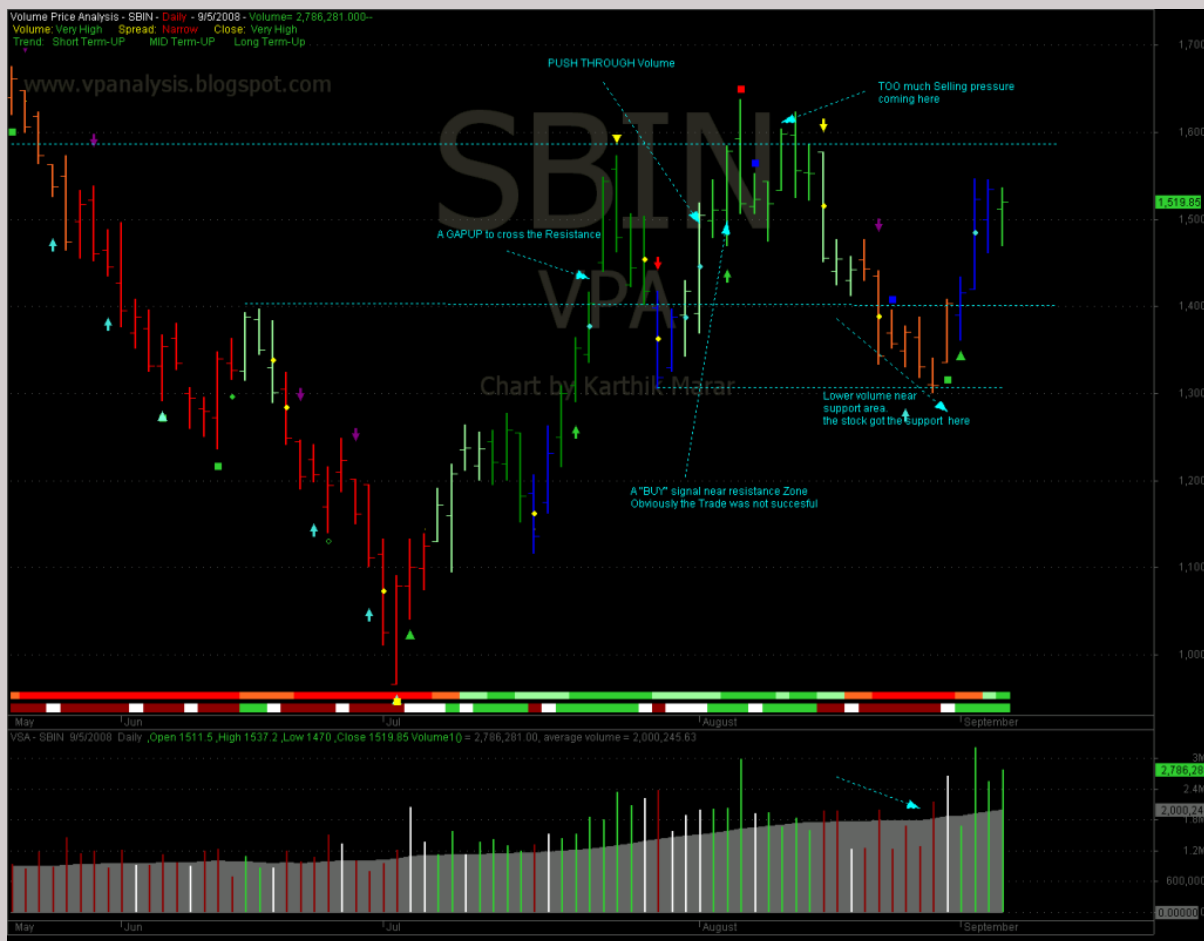




یک چیز مهم در اینجا این است که محدوده های مقاومت بیانگر حجم عظیمی از عرضه نیست همین طور مناطق حمایت نشانگر حجم عظیمی از تقاضا برای در آغوش گرفتن عرضه ها نیست. بهتر است چنین در نظر گرفته شود که مناطق مقاومت محدوده هایی هستند که فشار فروش زیاد است و مناطق حمایت محدوده هایی را نشان می دهند که فشار خرید افزایش می یابد. حال سوال این است که حمایت و مقاومت با VSA چه می کند؟

همانطور که قبلاً اشاره شد معمولاً پول هوشمند به محدوده های حمایت و مقاومت توجه دارد چرا که آنها نشانگر محدوده های فشار خرید یا فروش هستند. بطور

کلی زمانی که سهم به منطقه مقاومت نزدیک می شود افزایش حجم با افزایش Spread (گسترش میله) علامت یک Bullish (وضعیت گاوی) است. افت حجم و کاهش Spread به معنی واماندگی سهم در این مناطق است. به همین صورت زمانی که سهم به محدوده حمایت می رسد کاهش حجم و Spread علامت این است که سهم در این منطقه حمایت خواهد شد و برخواهد گشت. افزایش حجم و Spread نشان می دهد که احتمال شکستن حمایت بیشتر است. اگر مناطق مقاومت با حجم زیاد قطع شوند این علامت Bullish (گاوی) است و اگر با حجم کم قطع شوند مصلحت در احتیاط است. به همین ترتیب اگر حمایت ها با حجم زیاد قطع شوند علامت Bullish بودن است و قطع با حجم کم محل احتیاط است. معامله در یک شکست کم حجم حمایت می تواند منجر به یک تجارت برگردد. پول هوشمند اغلب تلاش به عبور از محدوده های مقاومتی با حجم بسیار زیاد دارد. این واقعیت ها بطور واضح در چارت ها وجود دارند به صورت میله های عریض پر حجم. بطور کلی حتی زمانی که شما سیستم معاملاتی مختص به خود را دارید باید به محدوده های مقاومت توجه شود. موقعی که سیگنال های خرید در نزدیک محدوده های مقاومت بوجود می آیند باید بسیار مواظب بود.

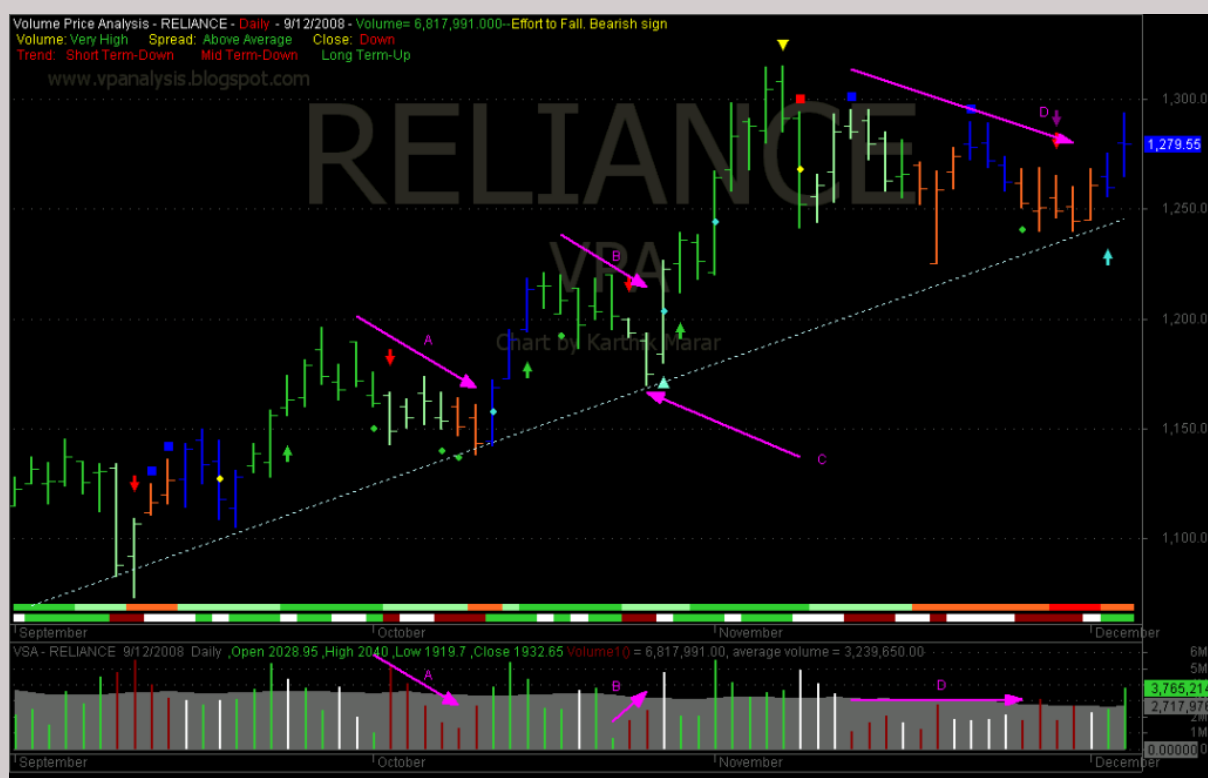


**Trend Lines** (خطوط روند): حال به خطوط روند می پردازیم. همه ما خطوط روند و نیز شکست ها خطوط روند را برای تشخیص برگشت ها استفاده می کنیم. نگاهی به خطوط روند با توجه با VSA می اندازیم. عقیده عمومی در TA این است که خطوط روند در روندهای نزولی بعنوان مقاومت و در روندهای صعودی بعنوان حمایت می باشند. ما قصد نداریم به جزئیات مربوط به چرایی و چگونگی این عقیده بپردازیم. بجای آن به دنبال این هستیم تا ببینیم چگونه حجم و Spread به ما سر نخ هایی می دهد خواه خط روند حفظ شده یا شکسته شده باشد. بعنوان مثال یک حرکت روند صعودی را انتخاب می کنیم. زمانی که سهم به

سمت خط روند منقبض می شود **Spread** های کوچک و حجم های پایین نشان می دهد که سهم در حال نزدیک شدن به خط روند است و بیانگر آن است که سهم می خواهد توسط خط روند حمایت شود. حجم های بالاتر و **Spread** های عریض نشان دهنده احتمال شکست خط روند هستند. **Spread** های عریض و حجم های بالا نشانگر این تلاش هستند. خیلی وقتها می بینیم پول هوشمند در حال جذب کردن عرضه ها در نزدیک خطوط روند است. این یک علامت **Bullish** است چرا که پول هوشمند در سهم رفتار **Bullish** دارد و علاقمند به قیمت های بالاتر است. بنابراین اگر در نزدیکی خطوط روند حجم عظیمی از عرضه ها وجود داشته باشد آنها عرضه ها را جذب می کنند تا قیمت ها را بالای خط روند نگه دارند.



اجازه دهید به یک مثال با یک چارت نگاهی  
ببندازیم.



نقطه A) می توانیم ببینیم که همینطور که قیمت ها به سمت خط روند در حال جمع شدن هستند حجم در حال کاهش بوده و Spread ها کم عرض تر می شوند. نقطه B) اینجا همینطور که قیمت ها به خط روند نزدیک می شوند حجم در حال افزایش است. این می تواند پیشنهاد دهنده احتمال شکست خط روند باشند. نقطه C) ما یک میله با حجم فزاینده داریم که در نزدیکی Low بسته می شود. این میله نشان می دهد که افزایش عرضه وجود دارد. میله بعدی یک میله تلاش برای صعود (effort to Rise Bar) است این می تواند به این معنی باشد که پول هوشمند علاقمند به بالا نگه

داشتن قیمت بوده و آنها عرضه‌ها را در روز قبل جذب کرده اند.

ورود یا افزودن در چند میله های تلاش برای صعودی (effort to Rise Bars) منتج به یک معامله خوب می شود.

نقطه (D) در این نقطه حجم به سادگی متوقف می شود (مخروطی شدن) یک بی میلی عمومی همه جانبه دیده می شود: این منطقه یک تست ناموفق و میله های بدون تقاضایی (No Demand Bars) را نشان می دهد که نشانگر یک ضعف عمومی هستند. به هر حال در نزدیکی خط روند حجم از راه می رسد و به سمت لبه راست تصویر سهم در حال حرکت به سمت بالاست.

**Reversal and Retracement** (برگشت های مقطعی و کلی): یکی از مشکلاتی که در آنالیز قیمت ها با آن مواجه هستیم مشخص کردن این است که آیا سهم در حال تغییر روند کلی است یا فقط یک برگشت مقطعی اتفاق افتاده است؟ اگر ما در نظر بگیریم که یک برگشت مقطعی در جریان است ولی نهایتاً روند یک تغییر جهت کلی از آب در بیاید منجر به دست و دلبازی ما می شود همزمان چنانچه ما آن را یک برگشت کلی (Reversal) در نظر بگیریم خیلی زود از معامله خارج می شویم. این خصوصاً در مورد معامله گران پوزیشنی به کار می رود. بنابراین چگونه بفهمیم که تغییر روند مقطعی است یا کلی؟

در ادامه چیزهای پایه ای هستند که باید مدنظر داشت.



**Retracement** (تغییر روند مقطعی):

(1) فقدان فراریت (Volatility)

(2) Spread های کوچک

(3) حجم کاهش یافته

**Reversal** (تغییر روند کلی):

(1) افزایش فراریت

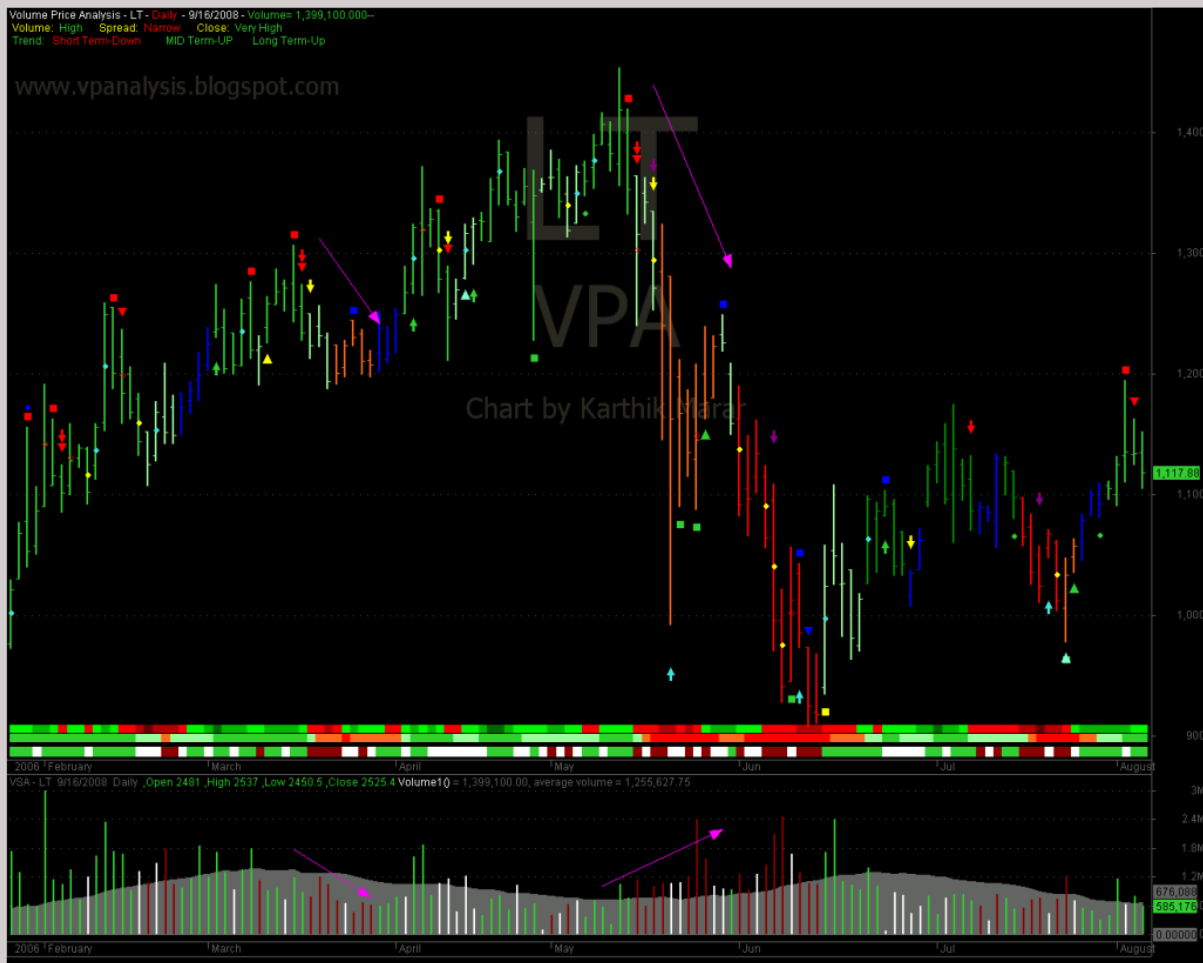
(2) Spread های بزرگ مخصوصاً میله های تلاش برای افت

یا (effort to fall Bars)

(3) افزایش حجم

ساده ترین کاری که می‌توانیم انجام دهیم کشیدن فلش هایی برای حرکت سهم و حجم است. در retracement خواهید دید فلش ها همه در یک جهت هستند و در صورت Reversal فلش ها در جهات مخالف هم خواهند بود. مثالی آورده می‌شود.



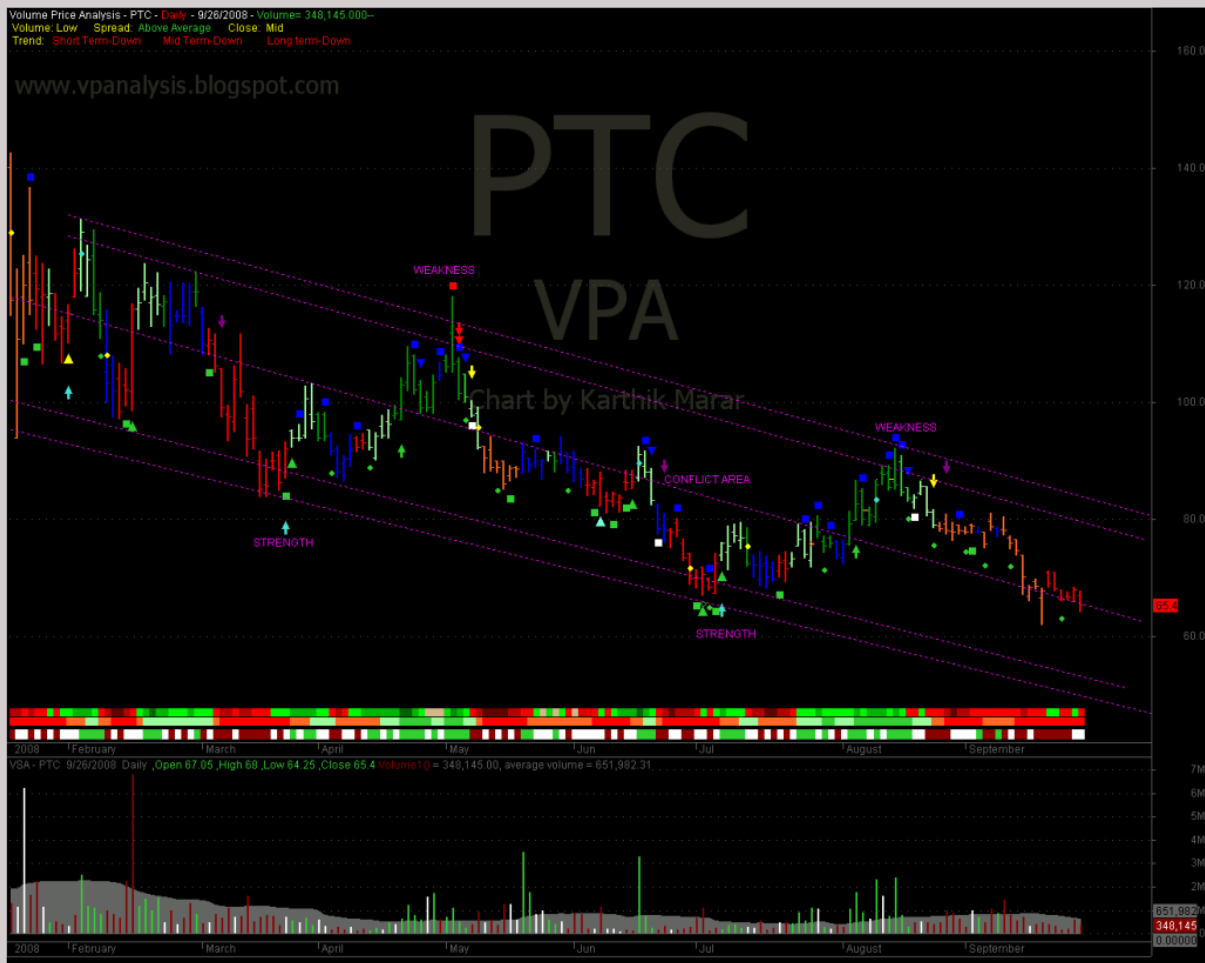


**Trend Channels** (کانال های روند): حال مختصری به کانال های روند می پردازیم. تام ویلیامز به صورت خلاصه در کتابش به این موضوع اشاره می کند. او به این خطوط محدوده های معامله (Trading Ranges) می گوید با این حال من ترجیح می دهم از عبارت کانال-های روند استفاده کنم چرا که می بینیم زمانی که از فاصله به سهم نگاه می کنیم در واقع این روند سهم است که در حال حرکات صعودی و نزولی است. در واقع این با محدوده های معامله افقی که سهم در حال حرکت رنج (Sideways) است متفاوت است. مسلماً نظر من با نظرات و دیدگاه های وی کمی اختلاف دارد. خیلی اوقات می بینید که یک سهم در حال حرکت در یک

کانال صعودی یا نزولی است. می توانیم خط روند بالایی و پایینی را رسم کرده و تقریباً موازی خواهند بود. تام ویلیامز این کانال را به چارک بالا و پایین تقسیم می کند و بیشتر عکس العمل ها در این چارک ها اتفاق می افتد. همچنین او منطقه بالای خط روند بالایی (خط عرضه یا مقاومت) را محدوده پیش خرید و منطقه پایین خط روند پایین را محدوده پیش فروش می نامد. منطقه وسطی هم جایی است که می توان انتظار داشت قیمت به هر جایی حرکت کند. ولی من یک قدم جلوتر رفته و یک خط وسط رسم می کنم. (Middle Line) جذاب اینجا این است که در اطراف این خط وسط یا متوسط بیشتر ما یک درگیری و کشمکش بین گاوها و خرس ها داریم و خیلی عکس العمل ها در اطراف این خط اتفاق می افتد. من این منطقه را «منطقه درگیری» می نامم.

از نقطه نظر VSA می بینیم که حمایت یا قدرت در نزدیکی خط روند پایین وجود دارد. همچنین خزش و حرکت ضعف (Weakness) را به صورت Upthrust Bar یا شبهه Upthrust ها در نزدیکی خط روند بالایی می بینیم. در بیشتر حالات عرض کانال به قدری زیاد هست که فرصت های خوبی را بدست بدهد. اینجا مثالی از یک کانال روند نزولی می بینید.

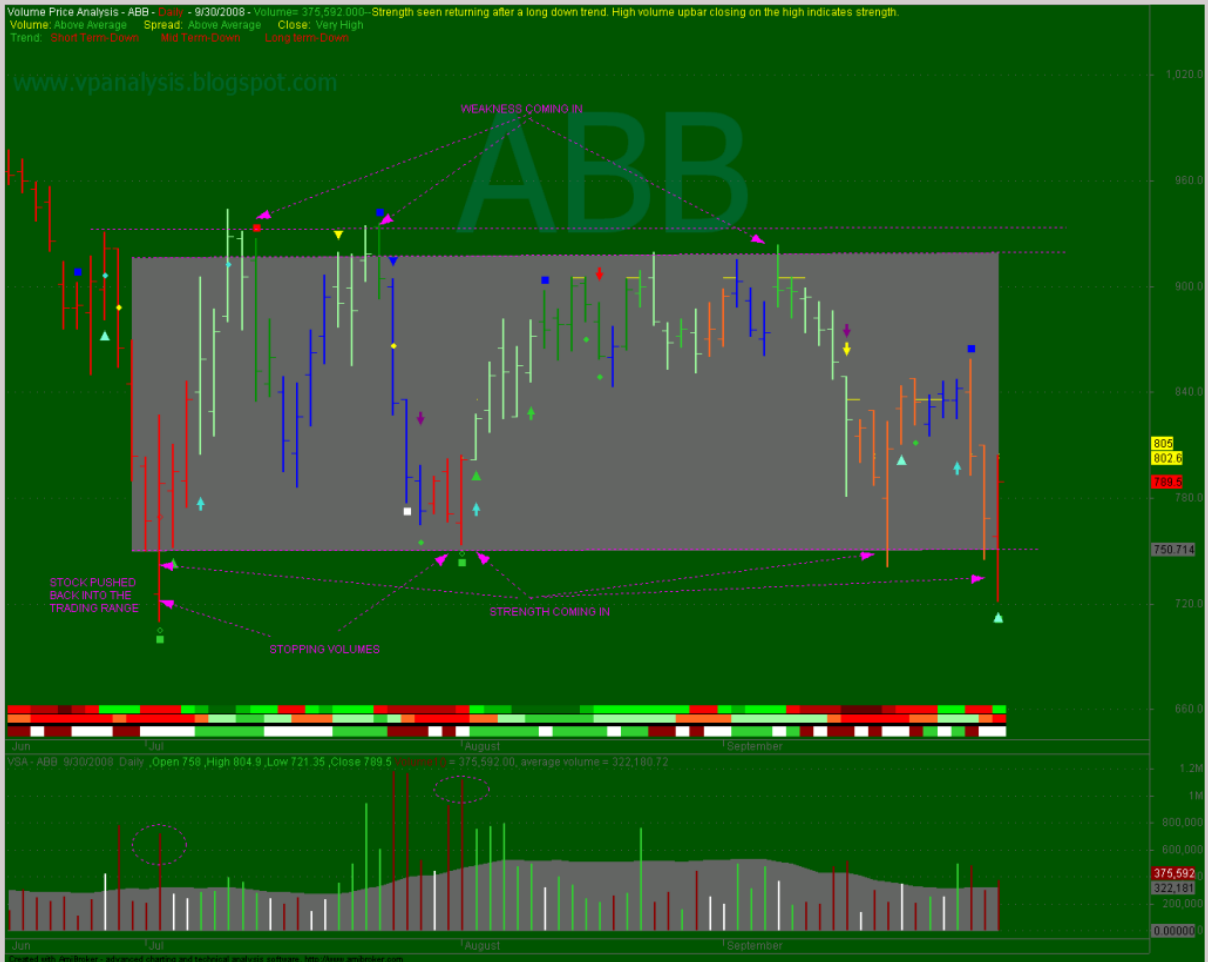




**Tradable Bases** (کف‌های قابل معامله): کف‌های جمع آوری می‌توانند در اشکال و اندازه‌های متفاوتی دیده شوند. یکی از قابل شناسایی‌ترین موارد موجود موقعیت که سهم در یک کانال باریک حرکت عرضی (رنج) یا Sideway دارد و حجم افزایش یافته است. با این حال همچنین می‌توان کف‌های مستطیلی پیدا کرد که سهم در حال حرکت به سمت بالا و پایین بوده ولی به یک محدوده یا کانال عریض‌تر محدود شده است. خواهید دید ضعف در سقف کانال و قدرت در کف کانال ظاهر می‌شوند. خیلی از رنج‌ها به راحتی قابل معامله هستند. برای یک تاجر یا سرمایه‌گذار بلند مدت، زمان ورود زمانی خواهد بود که سهم از خط

حمایت برمی‌گردد. بدین روش اگر سهم Breakout (فرار قیمت) کند او نقطه ورودی‌ای را در اختیار دارد که در صورتی که سهم نتواند از مقاومت سقف کانال عبور کند وی می‌تواند از معامله خارج شود. برای یک معامله گر کوتاه مدت که در خرید و فروش به مهارت کافی دست یافته است این گونه کف‌ها فرصت‌های خوبی برای خرید در خط حمایت و فروش در سقف کانال بوجود می‌آورد. دقیقاً شبیه کانال‌های روند که قبلاً توضیح دادیم ما می‌توانیم یک محدوده در وسط بیابیم (که من محدوده درگیری نامیدم) که در آن خیلی عکس‌العمل‌ها اتفاق می‌افتند. اینجا فقط یک مثال از کف قابل معامله است. کف‌های قابل معامله بیشتری در مباحث دیگر من مورد بحث و بررسی قرار خواهد گرفت.





www.Mihad.com