

ستاره ثاقب (شهاب) و چکش واژگون

۱

ستاره ثاقب یک الگوی دو کندلی است که یک هشدار از یک راس قریب الوقوع را می فرستد. آن شبیه به اسمش می باشد. ستاره ثاقب یا شهاب آن معمولا یک علامت معکوس مهم مثل ستاره عصرگاهی نیست همانطور که در شکل ۲۳-۵ نشان داده شده ستاره ثاقب یک بدنه اصلی کوچک که در انتهای فودش بسته شده با یک سایه بالائی بلند. مثل دیگر ستاره ها رنگ بدنه اصلی ستاره ثاقب مهم نمی باشد. ستاره ثاقب به ما به صورت مصور می گوید که بازار نزدیک پائینش باز شد سپس با قوت به بالا حرکت کرد و سرانجام برای بسته شدن نزدیک جای باز شدن برگشت. به عبارت دیگر حرکت به بالای آن بفش نمی توانسته پایدار باشد.

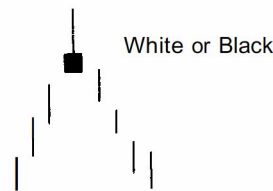


EXHIBIT 5.23. Shooting Star

یک ستاره ثاقب ایده آل یک بدنه اصلی دارد که فاصله می گیرد از بدنه اصلی قبل. با این وجود همانطور که بعد در چندین نمونه نموداری خواهید دید این فاصله همیشه ضروری نیست. یک ستاره ثاقب به شکل کندل استیک که بعد از یک روند نزولی باشد می تواند علامتی از بالا برندگی (Bull) باشد. چنین فطی چکش وارونه نامیده می شود. (Inverted Hammer) این فط بعدا در همین فصل بحث می شود. در شکل ۲۴-۵ یک ستاره ثاقب پائین آورنده در ۲ آپریل دیده می شود که علامت در راس بودن را می داد.

شکل ۲۵-۵ به خوبی ستاره ثاقب و نوساناتش را نشان می دهد. این اختلافات ستاره ثاقب عبارتند از:



۱-

ستاره ثاقب شماره ۱- یک اختلاف در ستاره ثاقب می باشد . آن یک ستاره ایده آل نیست چون فاصله ای بین بدنه های اصلی وجود ندارد . با وجود این نقصان آن شکست بالابرنده ها را ثابت می کند .

۲- ستاره ثاقب شماره ۲ - اهمیت بیشتری دارد . آن با قسمتی از معیار ستاره ثاقب مطابقت می کند . (یعنی یک ستاره با یک بدنه اصلی کوچک و سایه بالائی بلند) با این حال آن انطباق با یک قانون مهم را می شکند . آن نه بعد از روند صعودی و نه در بالای یک نامیه متراکم ظاهر شده است . بنابراین آن به صورت یک بدنه اصلی کوچک با اهمیت کم دیده می شود . یک بدنه اصلی کوچک (مثل یک راس پرفشی (Spining Top)) تردید و دودلی را می نمایاند . در اواسط یک معامله تردید انتظار می رود .

۳- ستاره ثاقب شماره سه مشکلی از ستاره ثاقب را داراست اما یک ستاره کامل نمی باشد چون آن از بدنه اصلی قبل فاصله نگرفته است .

به هر حال این ستاره ثاقب در داخل متن تغییرات قیمت قبلی دیده می شود . بالای سایه بالائی کندل ستاره ثاقب ۳ یک ممله در قست بالای نمودار اوایل آگوست در قیمت ۶/۱۸ دلار وجود دارد . بالا برنده ها خودشان را در حرکت به بالای داخل روز برای آن سطح فسته کرده اند . سپس بازار So eans نزدیک پائین روز بسته شده .

۴- ستاره ثاقب شماره چهار فیلی شبیه به ستاره شماره ۳ است . آن نیز یک ستاره ثاقب ایده آل نیست چون بدنه اصلی آن از بدنه اصلی قبل فاصله ندارد . با این حال آن نیز حرکت به بالای دیگری بود که نزدیک ۶/۱۸ دلار تزلزل پیدا کرد .

آن ثابت کرد که بالابرنده ها نتوانستند کنترل را در دست گیرند .

(ستاره ثاقب شماره ۳ و ۴ اگر چه الگوهای ایده آلی نیستند اما یک نکته مهم را نشان می دهند . همانطور که من در اوایل کتاب گفتم الگوها مجبور نیستند که به شکل کاملی باشند تا یک علامت قابل قبولی بدهد . اغلب فطوط کندل استیک و الگوها همراه با لوازم تکنیکی دیگر در نظر گرفته می شوند . پس ستاره ثاقب ۳ و ۴ ایده آل نبودند اما شکل فط ستاره ثاقب در داخل فعالیت قیمت قبل (داخل کندل قبل) پائین آورنده بودند .)

۵- ستاره ثاقب شماره پنج شکست دیگری در مقاومت است . شما باید سرفستی بالابرنده ها را در حالی که سعی می کنند بازار را بالاتر بکشند تمسین کنید . با هر شکست در مقاومت ۶/۱۸ دلار هر کسی متعجب می شود که این عمل مقدر طول فواید کشید قبل از اینکه بالابرنده ها از این کار منصرف شوند . ما جواب را با ستاره ثاقب ۶ فوایم گرفت .



-۶

ستاره ثاقب شماره شش آمرین شکست کنشش بود . بعد بالابرنده ها عقب نشینی کردند . سپس یک چکش (Hammer) پایان فروش را فبر داده است .

شکل ۲۶-۵ نمونه دیگری از ستاره ثاقب است که بالاتر از کندل قبل فاصله نگرفته است . آن با این نقصان یک علامت معکوس مشخصی بود . در اینجا دوباره به ما اجازه دهید که نگاهی به ستاره ثاقب در متن بیاندازیم . آن شکست دیگری در بالاهاى سه ماهه ۱۹۸۹ بود . ستاره ثاقب علامتی از پایان حرکت به بالائی که با چکش (Hammer) شروع شده بود را داد .



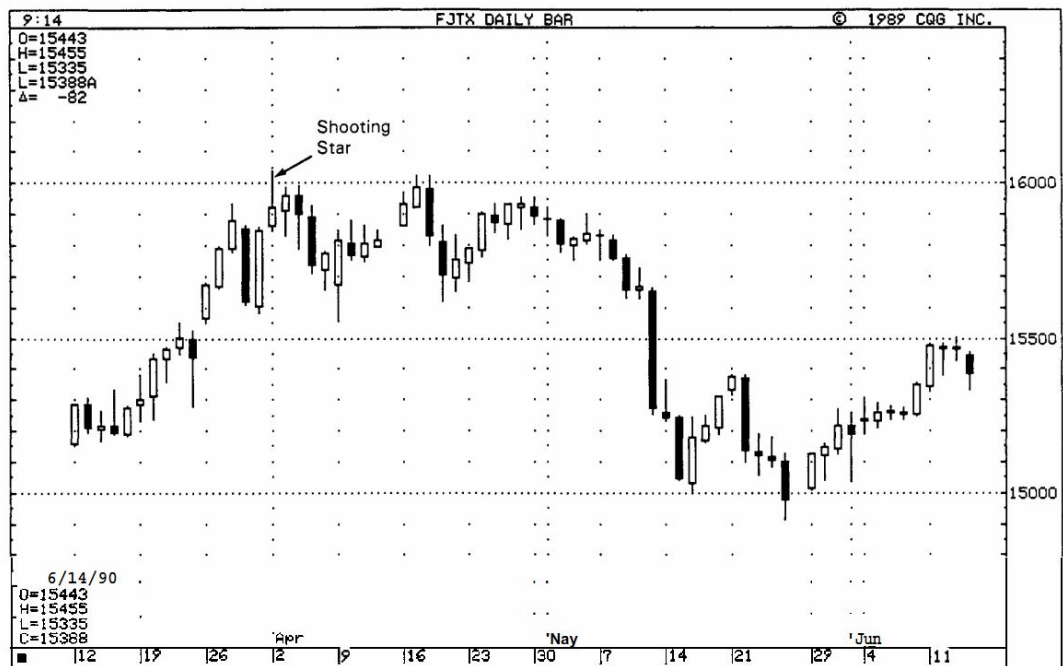
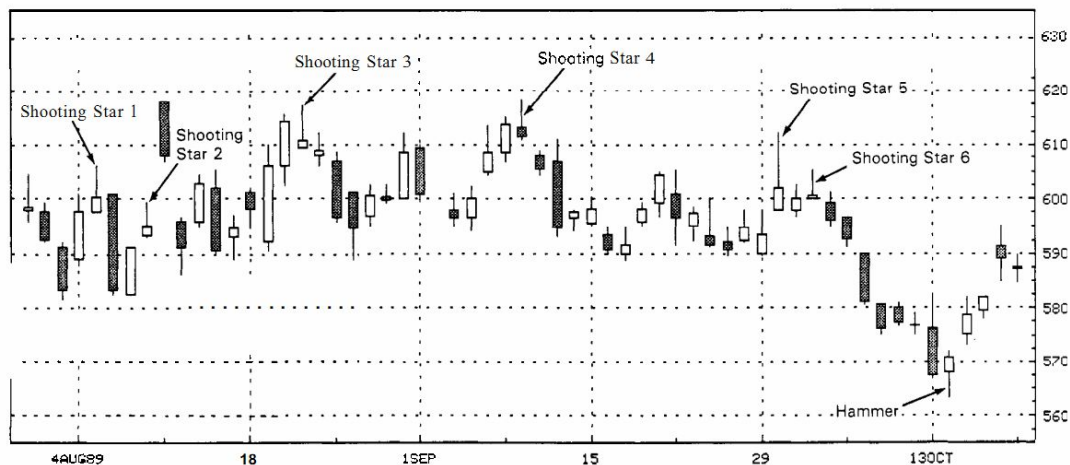


EXHIBIT 5.24. Yen—24-Hour Spot, Daily, 1990 (Shooting Star)



Source: Bloomberg L.P.

EXHIBIT 5.25. Soybeans — March 1990, Daily (Shooting Stars)

شکل ۲۷-۵ می نمایاند که یک ستاره ثاقب کلاسیک در اولین ساعت ۲۹ می ظاهر شده . کاهش متداوم قیمت در ۴ ماه ژوئن با الگوی بالا برنده فراگیر (Bullish Engulfing) متوقف شده است . شکل ۲۸-۵ دو ستاره ثاقب را نشان می دهد که کاهشهای شدید قیمت بعد از آنها مق تقدم پیدا کردند . شکل ۲۹-۵ نشان می دهد که ستاره ثاقب همچنین یک شکست در بالا رونده های ماه های نوامبر و اکتبر ۱۹۸۹ بود . یک بدشانسی دوجل . شکل ۳۰-۵ یک جفت ستاره ثاقب را می نمایاند . هر کدام کتضمن پایان حرکت به بالای قبلی بودند .

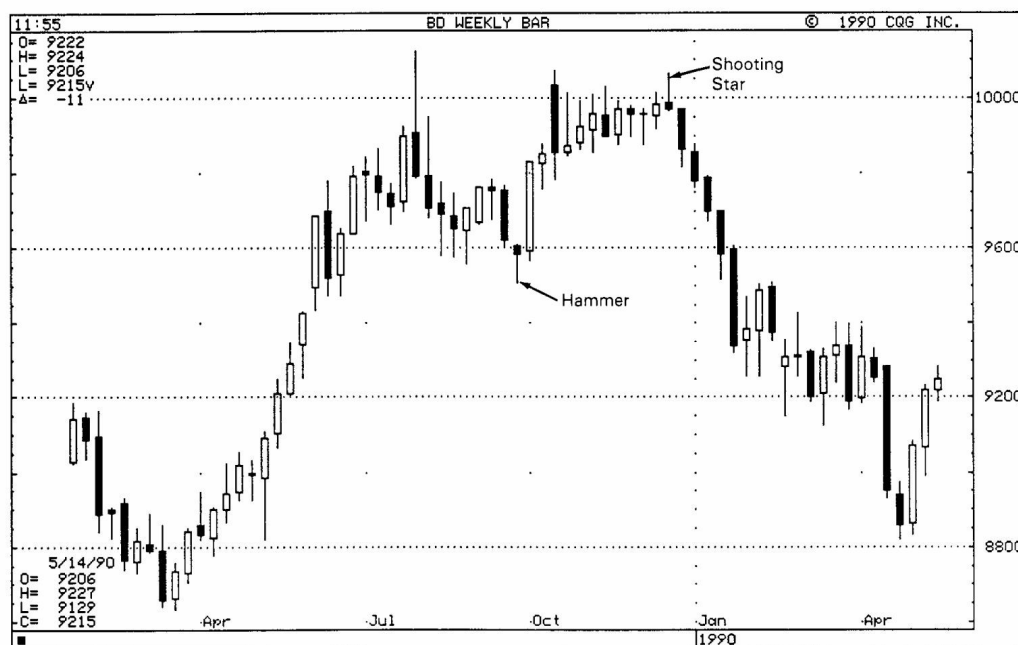


EXHIBIT 5.26. Bonds — Weekly (Shooting Star)



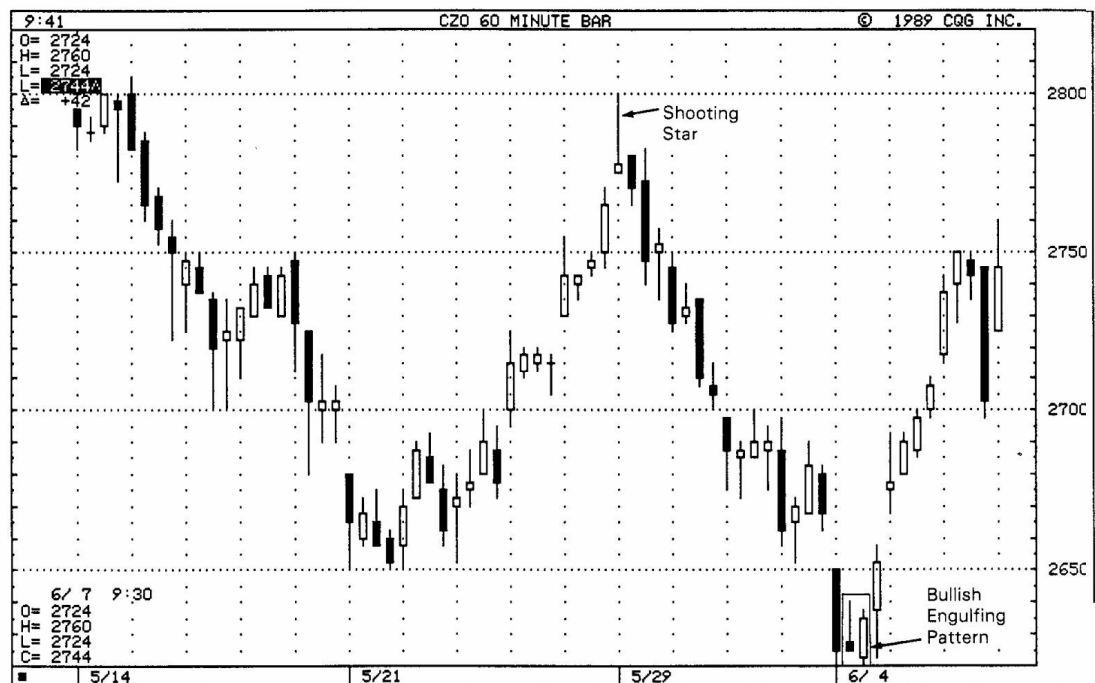
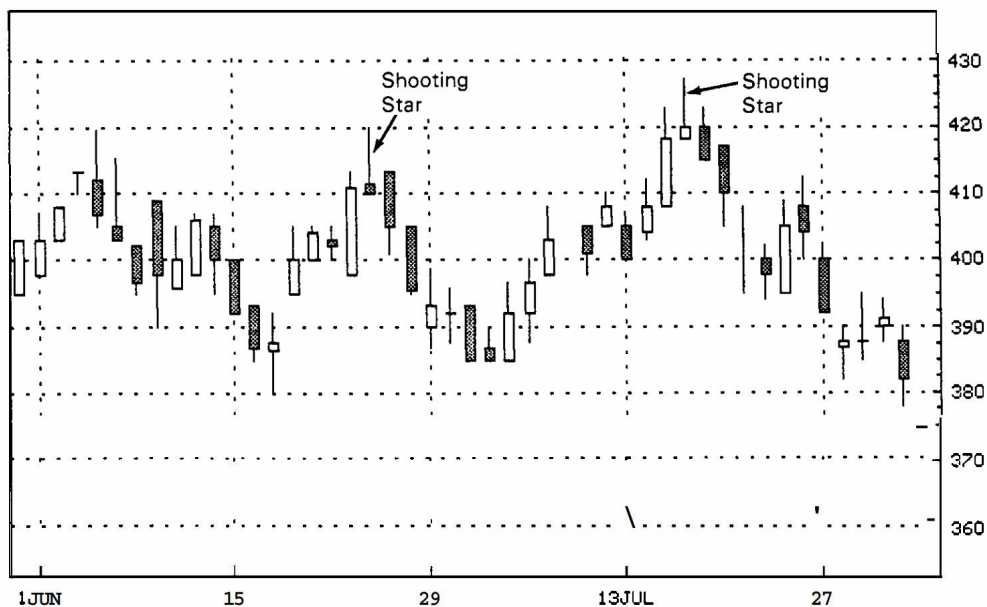


EXHIBIT 5.27. Corn —December 1990, Intra-day (Shooting Star)



Source: Bloomberg L.P.

EXHIBIT 5.28. Barrett Resources—Daily, 1990 (Shooting Star)

Online School Solarium Capital Stock

www.onlinesscs.com

info@onlinesscs.com

fxpmw_trader@yahoo.com

09217803634



abcBourse.ir



@abcBourse_ir

مرجع آموزش بورس

بازنشر:

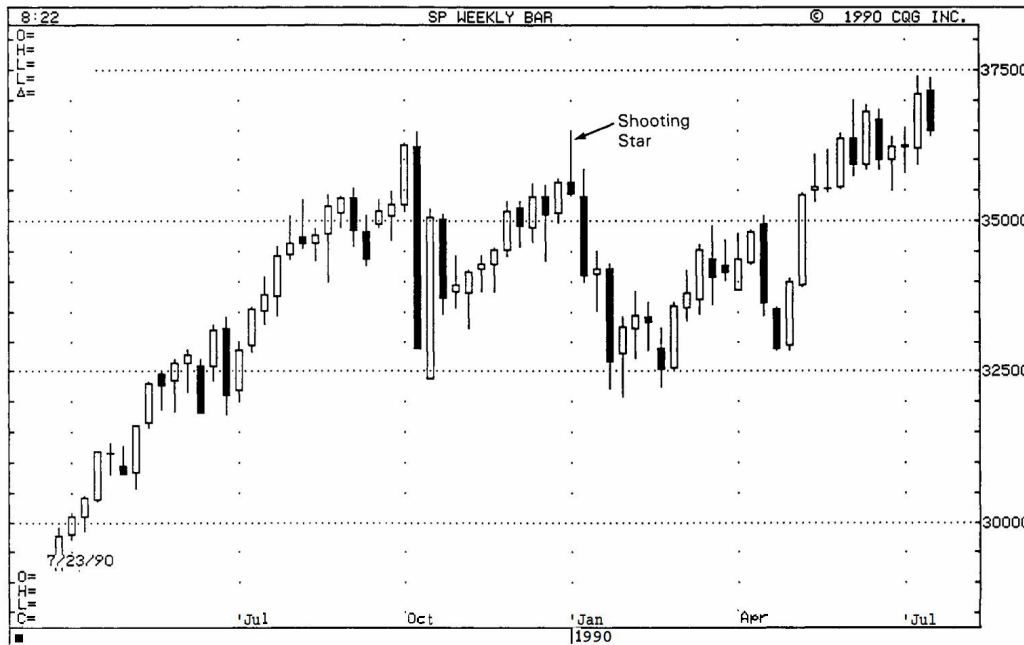


EXHIBIT 5.29. S&P—Weekly (Shooting Star)

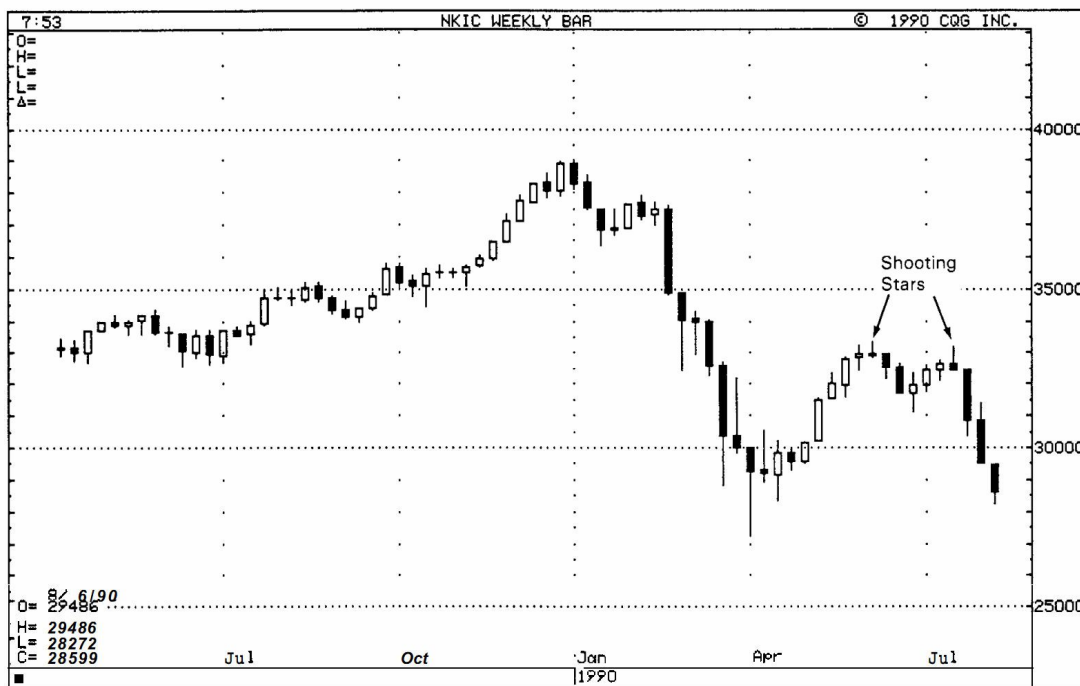


EXHIBIT 5.30. Nikkei—Weekly (Shooting Star)



Online School Solarium Capital Stock

www.onlinesscs.com

info@onlinesscs.com

fxpmw_trader@yahoo.com

09217803634



abcBourse.ir



[@abcBourse_ir](https://t.me/abcBourse_ir)

مرجع آموزش بورس 

بازنشر: