

الگوی چکش وارونه The Inverted Hammer

اینجا یک الگوی ستاره نیست ما از چکش وارونه در این قسمت صحبت خواهیم کرد زیرا آن شباهت زیادی به ستاره ثاقب (Shooting Star) دارد .
شکل ۳۱-۵ نشان می دهد که یک چکش واژگون شبیه یک ستاره ثاقب است با سایه بلند بالائی و بدنه اصلی کوچکش در پایان کف روند .
اما همانطور که ستاره ثاقب یک معکوس ساز در راس است چکش واژگون نیز یک معکوس ساز در انتهاست .
As Whit یک الگوی چکش (Hammer) معمولی چکش وارونه یک الگوی بالا برنده بعد از یک روند نزولی است .



EXHIBIT 5.31. Inverted Hammer

به شکل ۲۷-۵ در گذشته اشاره ای می کنیم . به اولین کندل استیک الگوی بالا برنده فراگیر (Engulfing) در ۱۴ ژوئن نگاه کنید . آن همان ظاهر ستاره ثاقب را داشت (رنگ بدنه اصلی مهم نیست).
در این مدل آن در طی یک روند نزولی ظاهر شد پس آن یک چکش واژگون بالا برنده ذاتی شد (Inverted Hammer) انتظار برای تأیید بالا رفتن در قسمت بعد از چکش واژگون با اهمیت است .
تأییدیه می تواند در شکل کندل بعد که بالای بدنه اصلی چکش واژگون باز می شود باشد .
گپ (فاصله) بیشتر تأیید قوی تری است . یک کندل استیک سفید با قیمت های بالاتر هم می تواند تأیید دیگری باشد .



علت بالا بردگی تأییدیه چکش واژگون (Inverted Hammer) به این دلیل مهم است که فعالیتهای قیمت که چکش واژگون را شکل می دهند به صورت پائین آورنده ظاهر می شوند .

برای فهمیدن در بخش چکش واژگون بازار روی یا نزدیک به قیمت‌های پائین باز می شود سپس به سمت بالا حرکت می کند . بالا برنده ها برای حفظ کردن روند بالایی ضعیف می شوند و قیمت‌ها روی یا نزدیک به قسمت‌های پائین بخش بسته می شوند.

چرا یک چنین فطی باید یک علامت معکوس ساز بالا برنده باشد ؟ پاسخ به آن در اینست که چه اتفاقی در بالای قسمت کندل بعدی افتاده است . اگر کندل بعد بالای بدنه اصلی چکش واژگون باز شود به این معنیست که آنهایی که در بستن یا بازکردن روی چکش وارونه کوتاهی کردند پول را از دست می دهند . هر چه مدت توقف بازار در بالای بدنه اصلی چکش واژگون بیشتر باشد احتمال اینکه این کوتاهی پوشیده شوند بیشتر می شود . این می تواند جرقه یک پوشش کوتاه در حرکت به بالا باشد که می توانست به انتهای Pickers که بلند می شوند هدایت شود .

این می توانست به بالای فودش برسد و یک حرکت به سمت بالا نتیجه آن می شد . در مثال بازار Corn (ذرت) چکش واژگون در قسمت بعدی به وسیله یک کندل بالا برنده Engulfing دنبال شد . آن فط به عنوان فعالیت قیمت تأییدی عمل کرد .

همانطور که در شکل ۳۲-۵ می بینید ستاره ثاقب شماره یک بازار را به داخل یک نوار جانبی و پهلوئی ضروری از مدل بالا رفتن قوی فودش آزاد کرد .

کندل استیک مشکی بعد از ستاره ثاقب شماره ۳ یک راس بودن را تأیید کرد زیرا که آن یک الگوی پائین آورنده Engulfing را کامل کرد .

کاهشی که با ستاره ثاقب شماره ۳ شروع شده بود با الگوی نافذ Piercing در ۲۷ و ۲۸ ماه مارس به پایان رسید .

این الگو سافتاری را برای حرکت به بالا تشکیل داد که در ستاره ثاقب شماره ۴ به پایان رسید . ملاحظه کنید که کاهش بعد از ستاره ثاقب ۴ متوقف شده - یک چکش واژگون [Inverted Hammer] در ۲۱ آپریل که به وسیله کندل سفید بلندتر روز بعد اثبات شد .

اگر این بدنه سفید بلندتر بود ما می توانستیم بگوئیم یک ستاره صیغگاهی بالا برنده وجود داشت (بدنه اصلی مشکی قبل از چکش واژگون (Inverted Hammer) چکش واژگون و بدنه اصلی سفید بعد از چکش این سه کندل الگوی ستاره صیغگاهی را فوهند سافت اگر فط سفید سوم بلندتر بود)



مرکت به بالا با پکش واژگون بالا برنده که کشید قیمت‌ها را به بالا آغاز شد تا اینکه ستاره ثاقب شماره ۵ تشکیل شد.

شکل ۳۳-۵ نمونه های دیگری از پکش واژگون را نشان می دهد. توجه کنید پطور پکش واژگون شماره ۱ و ۲ به وسیله قیمت‌های قوی تر روز بعد تأیید شدند. این مهم است. پکش واژگون شماره ۲ قسمتی از الگوی ستاره صیماگی شد.

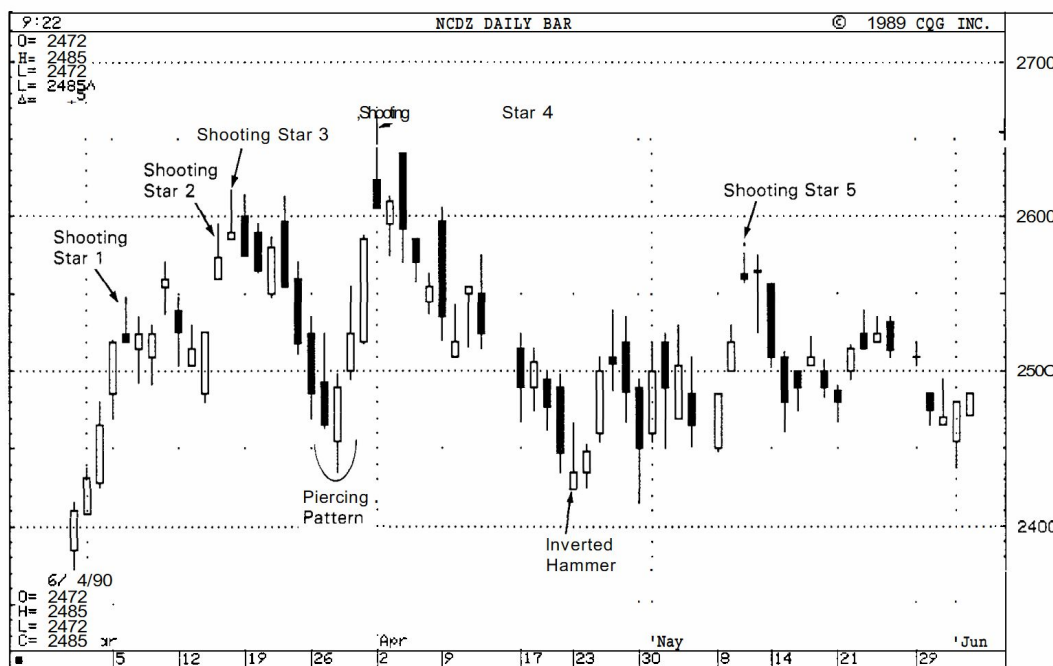


EXHIBIT 5.32. London Zinc—Three Month, 1990 (Shooting Stars and Inverted Hammer)



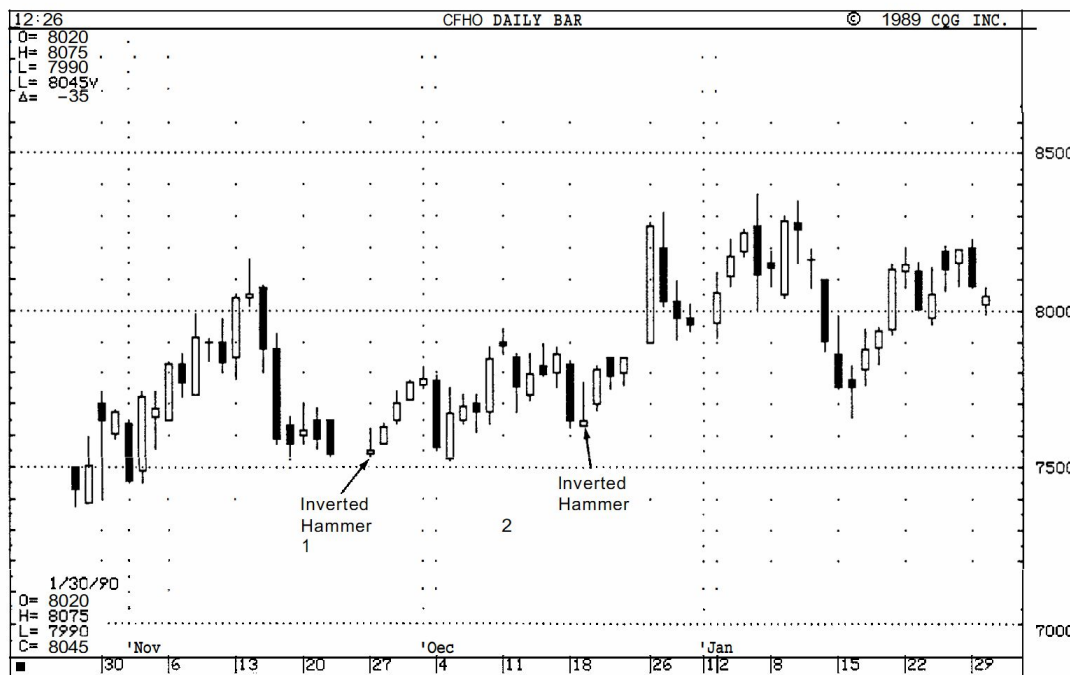


EXHIBIT 5.33. Coffee—March 1990, Daily (Inverted Hammers)

Online School Solarium Capital Stock

www.onlinesscs.com

info@onlinesscs.com

fxpmw_trader@yahoo.com

09217803634



[abcBourse.ir](http://www.abcBourse.ir)



[@abcBourse_ir](https://t.me/abcBourse_ir)

مرجع آموزش بورس



بازنشر: