

## دوره آموزشی سیستم معاملاتی ایچیموکو

نویسنده: عباس سعادت

### فصل اول

مفاهیم اولیه:

نام کامل اندیکاتور به زبان لاتین:

Ichimoku kinko hyo

معنای آن به زبان فارسی نمودار موازنه شده در یک نگاه ترجمه شده است.

این اندیکاتور در نرم افزار متا تریدر و نسخه بومی آن یعنی مفید که براساس بازار ایران بومی سازی شده جز شاخه اندیکاتورهای روندی قرار گرفته است.

سیستم ایچیموکو برگرفته از عناصر ترکیبی زیر هست که هیچکدام به تنهایی در چارت کارایی لازم رو ندارند و برای تصمیم گیری از 5 کاراکتر به طور همزمان باید کمک گرفت.

اجزای تشکیل دهنده ایچیموکو



abcBourse.ir



@abcBourse\_ir

مرجع آموزش بورس

بازنشر:

سایت ف  
r t . c o m

## سیستم ابداعی ایچیموکو که مبدع آن شخصی به نام (حاسودا) میباشد از 5 عنصر مهم تشکیل شده

- تکن سن : این میانگین معمولاً در سیستم به رنگ قرمز نمایش داده شده است

- کیجن سن: به رنگ آبی

- چیکو اسپن: به رنگ سبز

- سنکو اسپن ای : در چارتهای بنده به رنگ سبز روشن

- سنکو اسپن بی : رنگ کرم یا قهوای روشن

در مورد توضیحات مربوط به این عناصر به صورت تخصصی ویا کلی گویی جزوه های  
زیادی منتشر شده و اساتید زیادی نظراتشون که بیشتر اشتراک دارند در فضای مجازی  
ارائه شده اند.

1-تکنسن:

تکنسن یا خط چرخش (خط تغییر) با استفاده از فرمول زیر به دست می آید

2/(بیشتری

ن بیشترین ها+کمترین کمترین ها)

ما در اینجا نیازی به محاسبه این فرمول نداریم چراکه هر جا که موس روی این خط ننگه  
داریم دقیقاً میزان تکنسن رو به تاریخ دقیق اون روز مشخص و محاسبه کرده و نمایش  
می دهد.

این خط به صورت پیشفرض روی 9 دوره در نمودار روزانه تنظیم شده است که برابر با  
یک هفته ونیم میباشد (بر اساس بازار ژاپن)



## 2- کیجن سن:

در فارسی برای خط فوق معادلی چون خط استاندارد به کار برده اند. نحوه محاسبه این میانگین هم مانند تکنسن می باشد با این تفاوت که برای یک دوره 26 روزه محاسبه می شود.

2/(بیشترین بیشترین ها+ کمترین کمترین ها) برای یک دوره 26 روزه

## 3- چیکو اسپن:

خط کند یا خط تاخیر معادل فارسی آن هست، با استفاده از این خط قیمت‌های پایانی کنونی برای 26 دوره به عقب شیفت میشود.

## 4- سنکو اسپن ای : (خط پیشتاز اول)

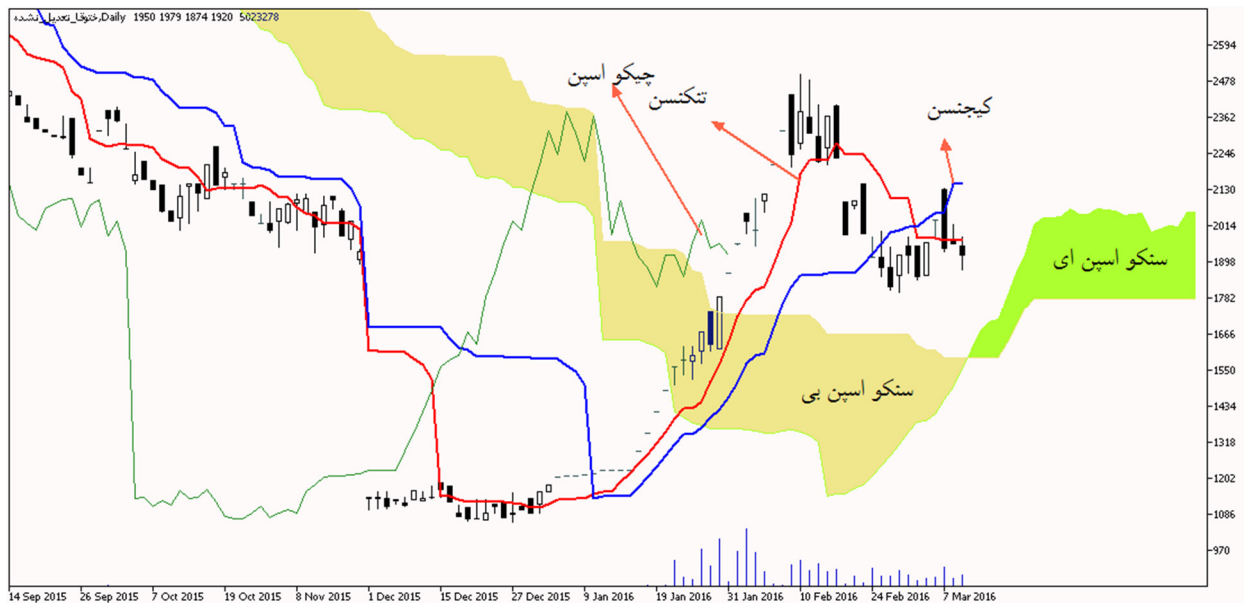
2/(کیجن سن + تکن سن) که برخلاف چیکو برای 26 دوره به جلو شیفت داده میشود

## 5- سنکو اسپن بی : (خط پیشتاز 2)

فرمول محاسبه: 2/(بیشترین بیشترینها + کمترین کمترینها) که برای 52 دوره قبل محاسبه میشود و 26 دوره به جلو شیفت داده میشود.

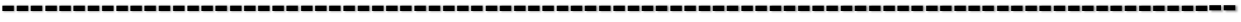
\*\*\* یکبار دیگه یاد آوری میکنم که شما به هیچ عنوان نیاز نیست این فرمولها رو به دست بیارید چون خود میانگینها دقیقا عدد مورد نظر رو ارائه دادن . اون چیزی که نیاز هست در درسهای آینده خدمتون توضیح خواهم داد.

ماحصل آنچه که گفته شد در نمودار ذیل عناصر تشکیل دهند ایچیموکو به وضوح مشخص شده اند:



عناصر تشکیل دهنده ایچیموکو که به آن ابر کومو هم گفته میشه معمولاً بهترین سطوح مقاومتی / حمایتی رو در یک چارت به نمایش میگذارن.

این میانگینها (بویژه تنکسن و کیجنسن) در مقایسه با مووینگها به علت شکستگی وسطوحی که در محل یا فواصل کندها دارند بهترین نمایشگرهای مقاومتی / حمایتی هستند که به شخصه به آنها اعتماد کامل دارم. در درسهای آینده یک میانگین دیگری که معجزه ای به نوع خودش در ایچیموکو می باشد به چارت و بحثها یمون اضافه خواهم کرد.



## فصل دوم

در فصل گذشته اجزاء تشکیل دهنده سیستم معاملاتی ایچیموکو را به اختصار توضیح دادیم در این فصل سعی شده تا به صورت تفصیلی این اجزا رو بررسی نماییم.

### تنکن سن

همانطور که در مورد این خط یا میانگین توضیح داده شد تنکنسن رو به صورت پیش فرض 9 قرار می دهیم فرمولش هم که  $2/(\text{بیشترین بیشترینها} + \text{کمترین کمترینها})$  می باشد.

معمولا از خط تنکنسن برای اندازه گیری روند کوتاه مدت استفاده می شود که در مقایسه با کیجنسن سریعتر میباشد لذا به خاطر ماهیت سریع بودن آن نسبت به سایر ابزار ایچیموکو اهمیت کمتری دارد.

### کیجن سن

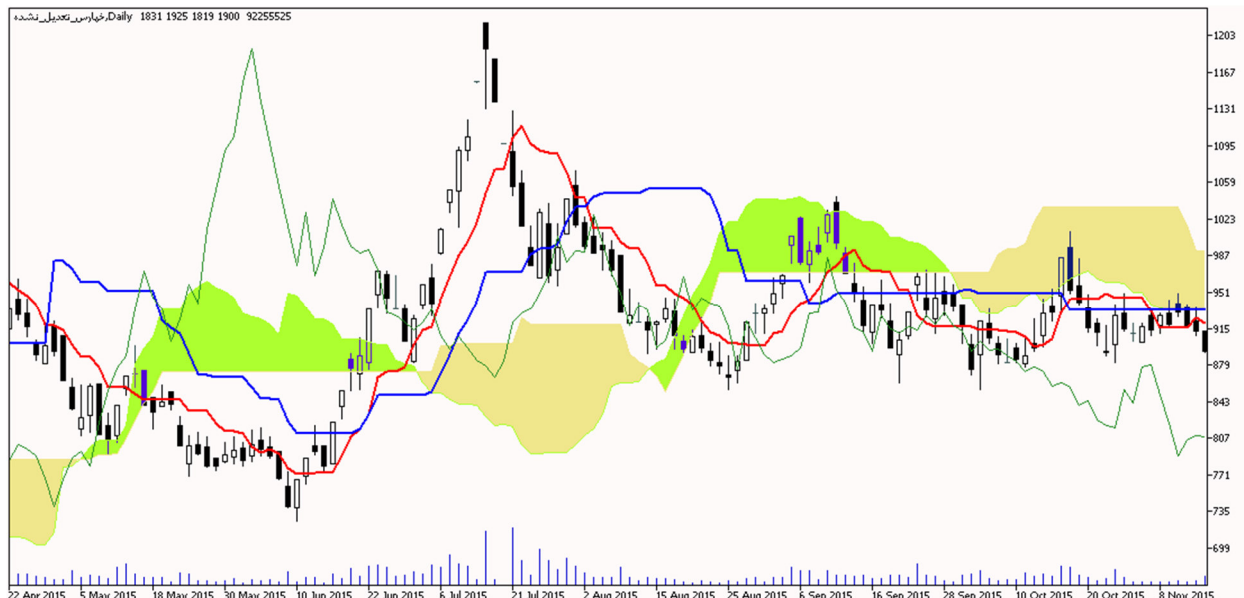
فرمول این میانگین  $2/(\text{بیشترین بیشترینها} + \text{کمترین کمترینها})$  است که برای یک دوره 26 روزه به دست می آید.

در اولین نگاه تفاوت این خط با خط تنکنسن در ماهیت زمانی آنها میباشد تنکنسن با عنایت به اینکه یک دوره زمانی 9 روزه را شامل می شود نسبت به کیجنسن سریعتر می باشد و مقابل کیجنسن که یک دوره 26 روزه رو محاسبه میکند نسبت به تنکنسن کندتر و از قابلیت اعتماد بیشتری برخوردار می باشد.

به بیان ساده تر هرگاه کندل به تنکنسن و کیجنسن در نقاط حمایت/مقاومت برخورد داشته باشد شکست تنکنسن به خاطر ماهیت سریع بودن آن راحت تر از کیجنسن هست و عبور از کیجنسن به مراتب سخت تر از تنکنسن می باشد. از این رو هست که در سیستم



ایچیموکو از کیجنسن به عنوان یک ابزار قدرتمند و قابل اعتماد یاد می شود. زمانی حمایت/مقاومت برای ما مهمتر میشود که سطح کیجنسن به صورت یک خط صاف در می آید.



با یک نگاه کلی به تصویر بالا به راحتی میتوان تشخیص داد هرگاه کندل قصد عبور از تکنسن رو داشته به راحتی و شاید در اولین کندل تونسته حمایت/مقاومت خط رو بشکند.

اما در برخورد با کیجنسن بویژه زمانی که سطح آن مسطح میشود یعنی حمایت/مقاومت نیز سخت تر شده و روند صعودی یا نزولی کند می شود.

نکات مهم:

**\*\*** اگر بازار رنج باشد این خط (کیجنسن) به صورت مسطح در می آید زمانی که قیمت از آخرین بیشترین بالاتر رود جهت آن روبه بالا وزمانی که قیمت از آخرین کمترین کمتر شود (در طی 26 دوره) جهت آن شیب منفی پیدا میکند.

جهت حرکت کیجنسن روند کوتاه مدت را با سرعت کندتر از تکنسن نشان می دهد ، قیمتها به طور تناوب تمایل دارند به کیجنسن نزدیک شوند و دوباره از آن دور شوند  
سیگنال خرید:

اگر قیمت (کندل) کیجنسن رو به سمت بالا بشکند سیگنال خرید

اگر این شکست رو به پایین باشد یعنی از بالا به پایین اتفاق افتد سیگنال فروش

## سیگنالهای تکسن و کیجنسن

\*\*\*

اگر تکسن از پایین به بالا کیجنسن را بشکند و از آن عبور کند این یک سیگنال خرید می باشد

\*\*\*

اگر تکسن از بالا به پایین کیجنسن را بشکند یک سیگنال فروش صادر شده است.

کراس تکسن با کیجنسن:

سیگنال خرید قوی: هرگاه تکسن از پایین به بالا کیجنسن را قطع نماید و این کراس بالای ابری که صعودی است اتفاق بیفتد.

سیگنال خرید ضعیف: زمانی که تکسن از پایین به بالا کیجنسن را بشکند و این کراس در زیر ابر اتفاق بیفتد

سیگنال خنثی: برخورد این دو خط در داخل ابر کومو یک سیگنال بی اثر هست. لذا توصیه میشود زمانی که قیمت (کندل) در داخل ابر می باشد از ترید خودداری شود.

سیگنال فروش قوی: زمانی که تکسن از بالا به پایین کیجنسن را قطع کند و این کراس زیر ابری که نزولی هست اتفاق بیافتد یک سیگنال فروش قوی می باشد.

سیگنال فروش ضعیف: زمانی که تکسن از بالا به پایین کیجنسن رو بشکند و این کراس (برخورد) بالای ابر صعودی باشد.



سیگنال فروش خنثی: زمانی که کراس تکنسن از بالا به پایین کیجنسن رو بشکند و این اتفاق داخل ابر باشد.



چارت فوق یک نمودار تعدیل نشده از خاھن هست که محل برخورد تکنسن با کیجنسن و سیگنالهای خرید و فروش قوی و خنثی در سهم به وضوح مشخص شده است.

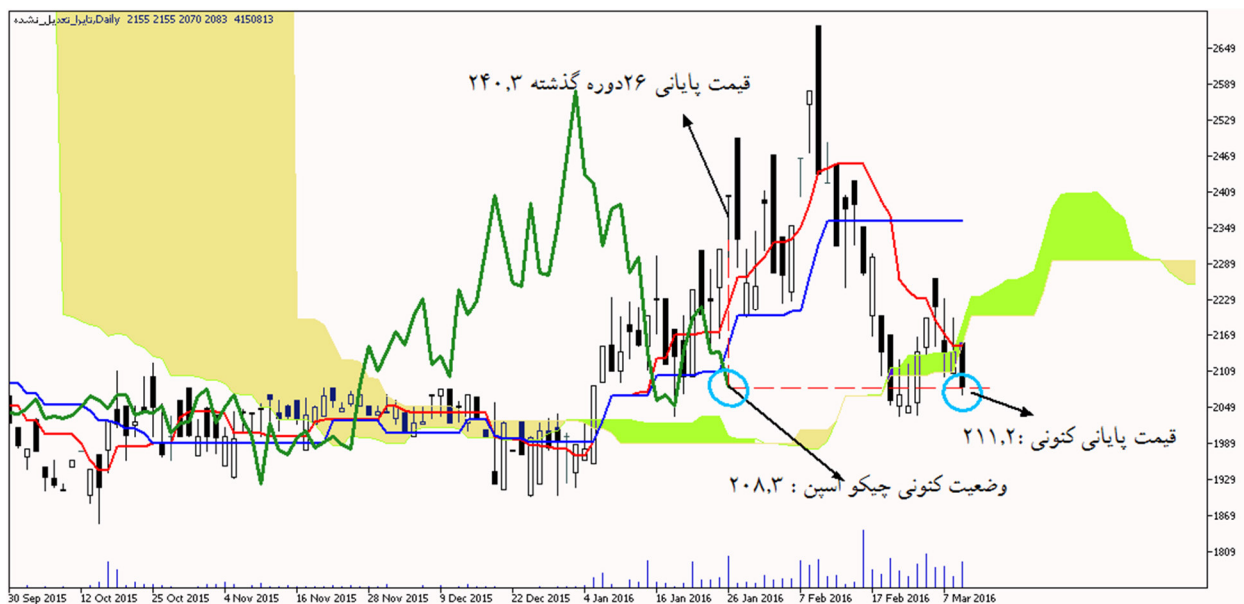
## چیکو اسپن

این خط همان قیمت‌های پایانی کنونی هست که برای 26 دوره به عقب شیفت داده شده و این شیفت دادن باعث میشود رفتار کنونی قیمت با رفتار قیمت در 26 دوره گذشته مقایسه شود. به نوعی با این روش میتوانیم تا حدودی روند را تشخیص دهیم.

به بیان ساده تر اگر قیمت پایانی روزی که در آن معامله انجام شده که در انتهای خط چیکو اسپن نمایش داده می شود بالاتر از قیمت در 26 روز گذشته باشد روند ما صعودی خواهد بود.



اگر انتهای چیکو اسپن زیر قیمت در 26 روز گذشته باشد روند بعدی ما نزولی خواهد بود.  
برای تشخیص بهتر به تصویر پایین دقت کنید:



از انتهای آخرین کندل یک خط افقی به سمت چیکو اسپن رسم کنید

اکنون از چیکو اسپن یک خط عمودی به سمت نمودار قیمت یعنی به کندل در 26 روز گذشته بکشید.

باتوجه به تصویر فوق که نمودار تعدیل نشده تایرا برای 19 اسفند 94 می باشد :

وضعیت قیمت پایانی براساس چیکو اسپن: 2083 ریال

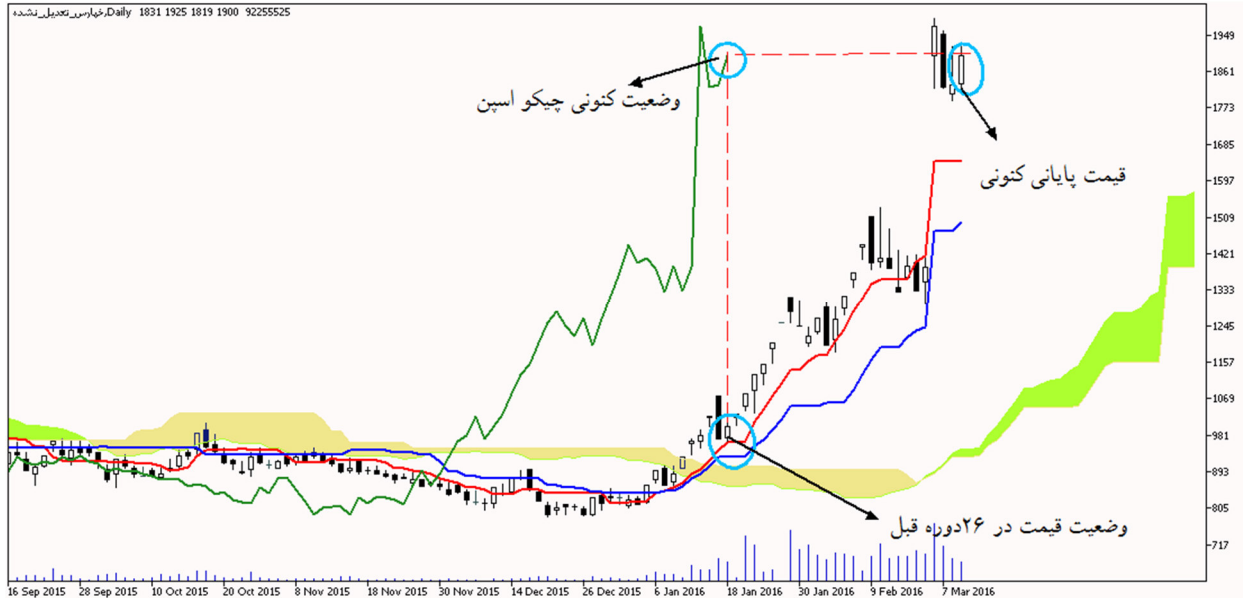
قیمت پایانی کنونی : 2112 ریال

قیمت پایانی 26 دوره گذشته که به راحتی میتوان از سابقه سهم در سایت تی اس ای به

دست آورد: 2403 ریال

= نتیجه = وضعیت کنونی چیکو پایینتر از قیمت پایانی در 26 دوره گذشته هست بنابراین  
پیش بینی ما بر اساس چیکو اسپن بیانگر یک روند نزولی برای سهم می باشد.

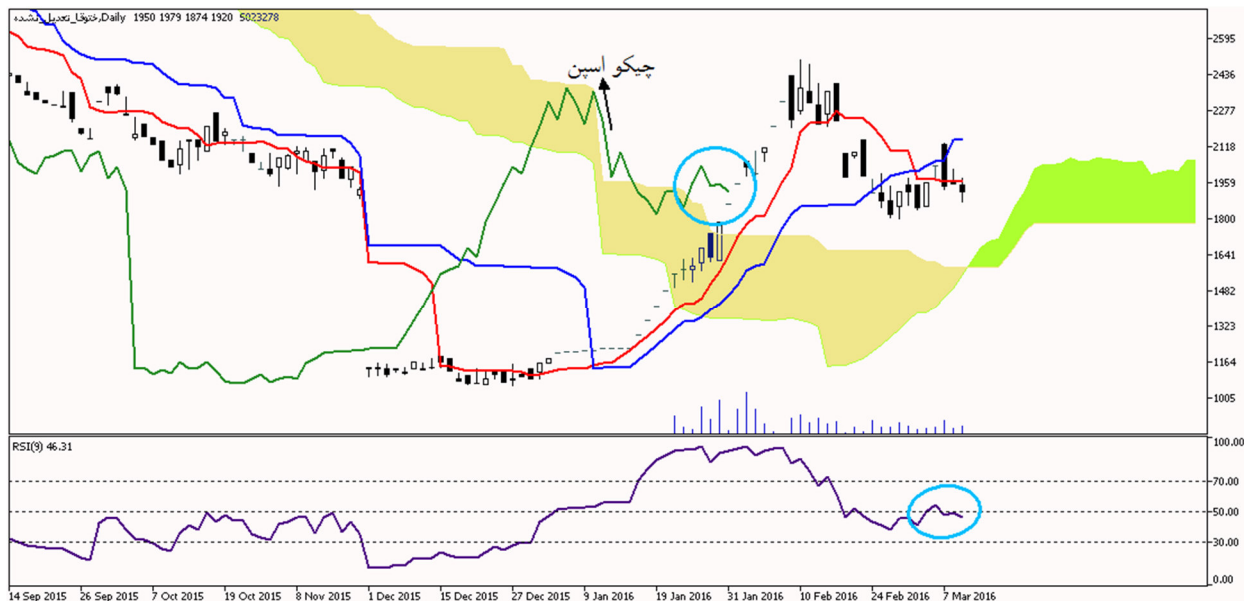
## تصویر دوم : نمودار تعدیل نشده خپارس به تاریخ 19 اسفند 94



چون چیکو اسپن بالای قیمت قرار دارد یک سیگنال صعودی دریافت می کنیم.

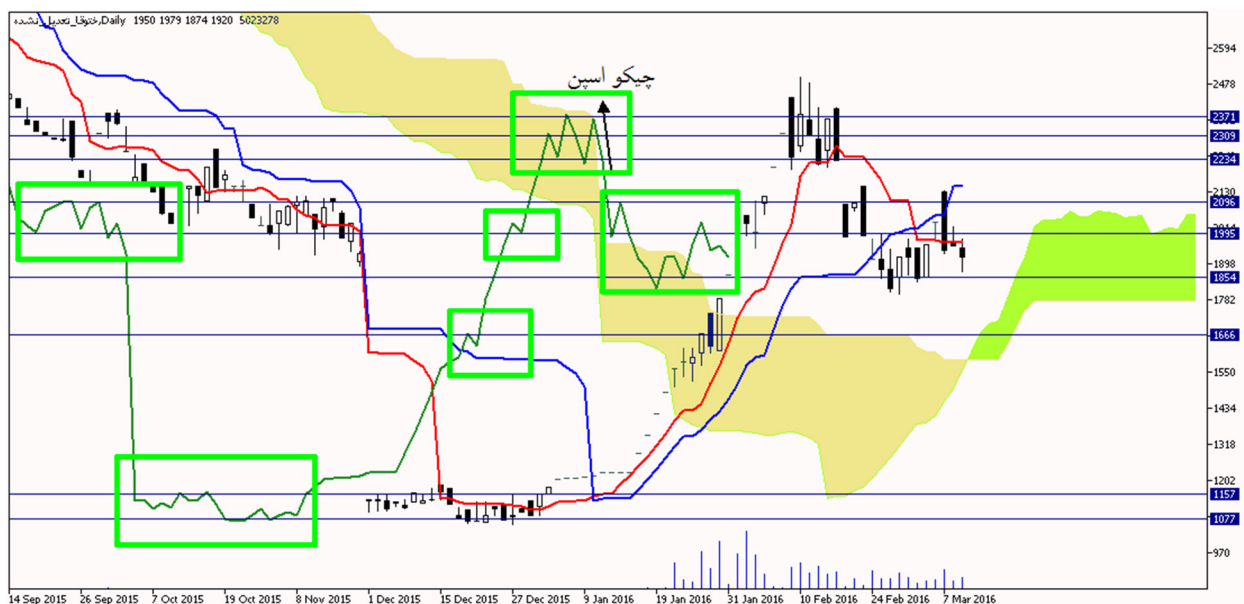
یکی دیگر از کاربردهای چیکو اسپن استفاده از آن به عنوان سطوح حمایت و مقاومت بر اساس قیمت‌های گذشته می باشد.

یک نکته مهم دیگر در مورد چیکو اسپن تشابه عجیب و معنا دار روند این خط با شاخص آر اس آی می باشد. هر گاه جهت چیکو نزولی هست آر اس آی هم نزولی می باشد و بالعکس.



به نوع روند چیکو اسپن و آر اس آی دقت کنید:

به این خاطر هست که برخی ایچی کاران این سیستم رو یک ابزار کامل در بررسی تکنیکالی سهام تلقی می کنند.



حمایت ومقاومت های تعریف شده بر اساس خط چیکو اسپن.

## سنکو اسپن ای وبی

تا اینجا به سه جزء اصلی سیستم معاملاتی ایچیموکو با هم آشنا شدیم. دوجزء مهم در این سیستم سنکو اسپن ای و سنکو اسپن بی هستند که مهمترین ابزار اندیکاتور ایچیموکو را تشکیل می دهند .

فرمول محاسبه سنکو اسپن ای وبی قبلا در معرفی آنها ارائه شد. ویک بار دیگه بطور خلاصه باید گفت :

سنکو اسپن ای: میانگین تکنسن و کیجنسن است که 26 دوره به جلو شیفت داده شده است.

سنکو اسپن بی: خطی که برای 52 دوره قبل محاسبه می شود و به اندازه 26 دوره به جلو شیفت داده میشود.

یک سوال که اینجا مطرح میشود این است که چرا در هر دو خط قیمت به 26 دوره به جلو شیفت میشود؟

چون قیمت به سطوح حمایت و مقاومت قبلی واکنش نشان میدهد بنابراین آقای " گویچی هاسودا" مبدع اندیکاتور این دو خط را به اندازه 26 دوره به جلو شیفت داد تا سطوح مهم و حیاتی قیمت را برای آینده تعیین نماید.

دو ابزار سنکو اسپن ای و سنکو اسپن بی در سیستم ایچیموکو ابر کومو هم نامگذاری شده اند، به این خاطر به سیستم معاملاتی ایچیموکو ابر کومو هم گفته میشود.

**\*\* مهم \*\***

**\*\* در ابر صعودی : سنکو اسپن ای در بالا قرار دارد و سنکو اسپن بی خط پایینی ابر می باشد.**

**\*\* در ابر نزولی سنکو اسپن ای در پایین قرار دارد و سنکو اسپن بی خط بالایی ابر است.**

**\*\* همواره سنکو اسپن ای به قیمت نزدیکتر است و سنکو اسپن بی از قیمت دورتر می باشد.**

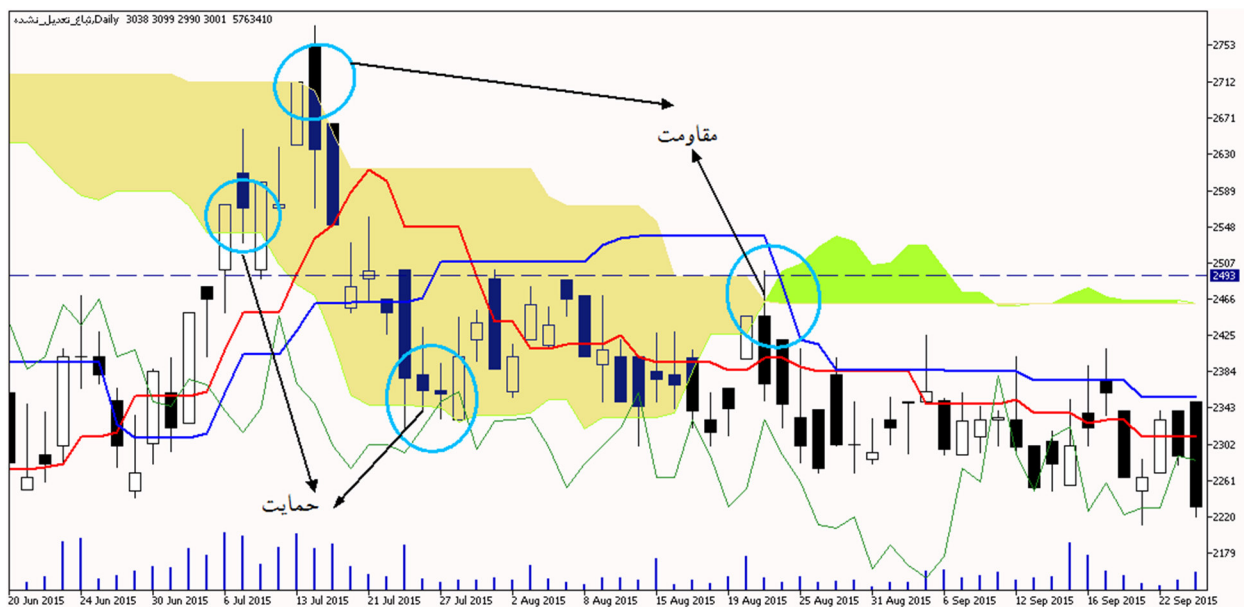




## گومو (ابر)

ابر، مهمترین جزء سیستم معاملاتی ایچیموکو است. با کمک ابر ایچیموکو مهمترین نواحی حمایتی/مقاومتی را می توان به دست آورد.

مهمترین فرق اساسی که یک خط مقاومت یا حمایت در یک سیستم سنتی با ابر در ناحیه حمایت/مقاومت دارد این است که سیستم ایچیموکو به جای یک خط یک منطقه پر پتانسیل برای بازگشت قیمتها را ارائه می دهد.



در تصویر بالا قیمت خط روند را شکسته اما به علت قرار گرفتن داخل ابر سنگین کومو ریزش داشته است.

بنابراین یکی از توصیه های مهم در سیستم معاملاتی ایچیموکو که مدام هم در طول بحثها به آن اشاره می شود به جهت روند گنگ و غیر قابل پیش بینی (خنثی) پرهیز از معامله می باشد.



در تصویر فوق قیمت پس از شکست مقاومت خط روند و سنکو اسپن بی توانسته با عبور از مقاومت ابر ضعیف دومین خط روند رو هم بشکند و یک روند صعودی شارپی را بالای ابر کومو تشکیل دهد.

با یک دید کلی به ابر می توان به روند قیمت به راحتی پی برد:

اگر قیمت بالای ابر باشد روند پیش رو یک روند صعودی است و مجاز به معامله خرید می باشیم.

اگر قیمت پایین ابر باشد روند نزولی خواهیم داشت تنها می توانیم در اندیشه فروش باشیم.

البته در مورد نحوه استفاده از سیگنال ابرها برای یک معامله با همراهی دیگر اجزا ایچیموکو را در جلسات بعدی توضیح خواهم داد.

## **\*\*نکات مهم\*\***

عمق اب همواره نشانه نوسان پذیری بازار میباشد، هراندازه ضخامت ابر بیشتر باشد نشان دهنده نوسان بیشتر در بازار خواهد بود و ابر نازکتر نشان دهنده نوسان کم در بازار است

**هراندازه ضخامت ابر زیاد باشد سطوح حمایت و مقاومت مهمتر و معتبرتر خواهند بود.**

**ابر کومو از دوخط ای و بی تشکیل شده که خط ای سریعتر و خط بی کند تر می باشد.**

وقتی خطوط ای و بی در یک راستا قرار میگیرند و به هم متصل می شوند به این معنی است که روند در بلند مدت تغییر خواهد کرد. اگر خط ای بالاتر از خط بی قرار بگیرد روند بعدی ما افزایشی است ولی اگر خط بی بالاتر از خط ای باشد شاهد یک بازار نزولی خواهیم بود.

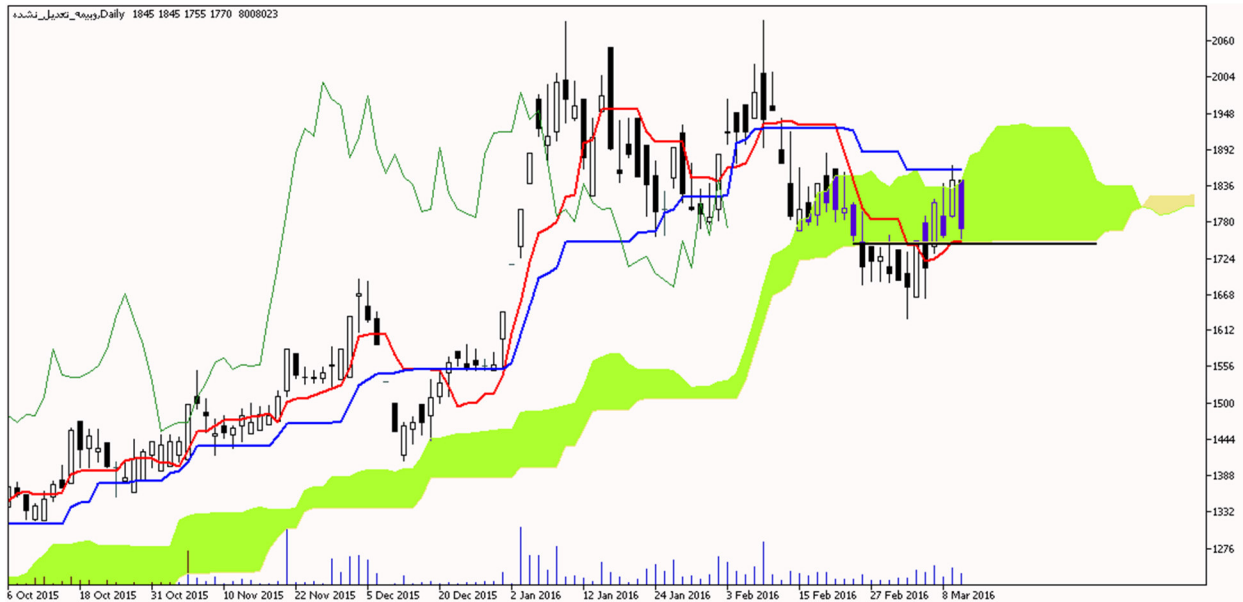
**یک مطلب مهم دیگر درباره کومو موضوع مسطح شدن آن می باشد.**

مسطح شدن بخش بالا یا پایین ابر نشان دهنده یک بازار با ثبات است. این سطح مسطح افقی قیمت را به سوی خود جذب میکند.

در یک بازار صعودی مسطح شدن بخش پایینی ابر یک مقاومت سنگین راقابل روندروبه بالا به وجود می آورد و باعث کاهش رشد بازار و جذب قیمت توسط خط بی می شود.

در بازار نزولی با مسطح شدن خط ای قیمت به سمت این خط تمایل نشان میدهد.





**مسطح شدن بخش پایینی ابر موجب کاهش رشد قیمت و جذب آن توسط خط بی شده است. (بازار سعودی)**





## راز اعداد 9، 26، 52 در ایچیموکو

علت به کار گرفتن این اعداد توسط ها سودا در سیستم معاملاتی ایچیموکو :  
هر هفته 7 روز و یک هفته کاری در ژاپن 6روز می باشد (فقط یکشنبه ها در بازار تعطیل میباشد)  
بنابرای عدد 9 به عنوان سریعترین میانگین شاما یک ونیم هفته کاری می باشد.  
اگر هرماه را 30 روز در نظر بگیریم در هر ماه 4 روز به خاطر (یکشنبه های تعطیل) کسر شود به  
عدد 26 می رسیم. پس این 26 دوره می شود یک ماه کاری در بازار ژاپن  
ضرب 26 دوره در 2 یا دو ماه عدد 52 به دست می آید که همان دو ماه کاری می باشد.

اگر بخواهیم این اعداد را برای بازار ایران واکاوی نماییم :

**میانگین سریع : 7 که شامل یک ونیم هفته**

**میانگین کند : 21 روز معادل یک ماه کاری در بازار ایران**

**سنکو اسپن بی 43 روز مادل دو ماه**



# فصل سوم

## سیگنالهای معاملاتی

همچنان که در فصل اول هم گفته شد سیستم معاملاتی ایچیموکو تشکیل شده از 5 جزء مهم که برای دریافت یک سیگنال معتبر باید تمام خطوط بررسی شوند. در صورتی که تمام خطوط یکدیگر را تایید نمایند میتوان اقدام به معامله خرید/فروش شد.

سیگنالهای صادر شده از سیستم معاملاتی ایچیموکو به سه دسته تقسیم می شوند

1-سیگنالهای قوی

2-سیگنالهای خنثی

3-سیگنالهای ضعیف

### گراس تنکن سن و کیجن سن

اولین سیگنال قابل بررسی در این سیستم، تقاطع دو خط تنکنسن و کیجنسن می باشد. در صورتی که تنکنسن خط کیجنسن را از پایین به بالا قطع نماید ما یک سیگنال خرید خواهیم داشت .

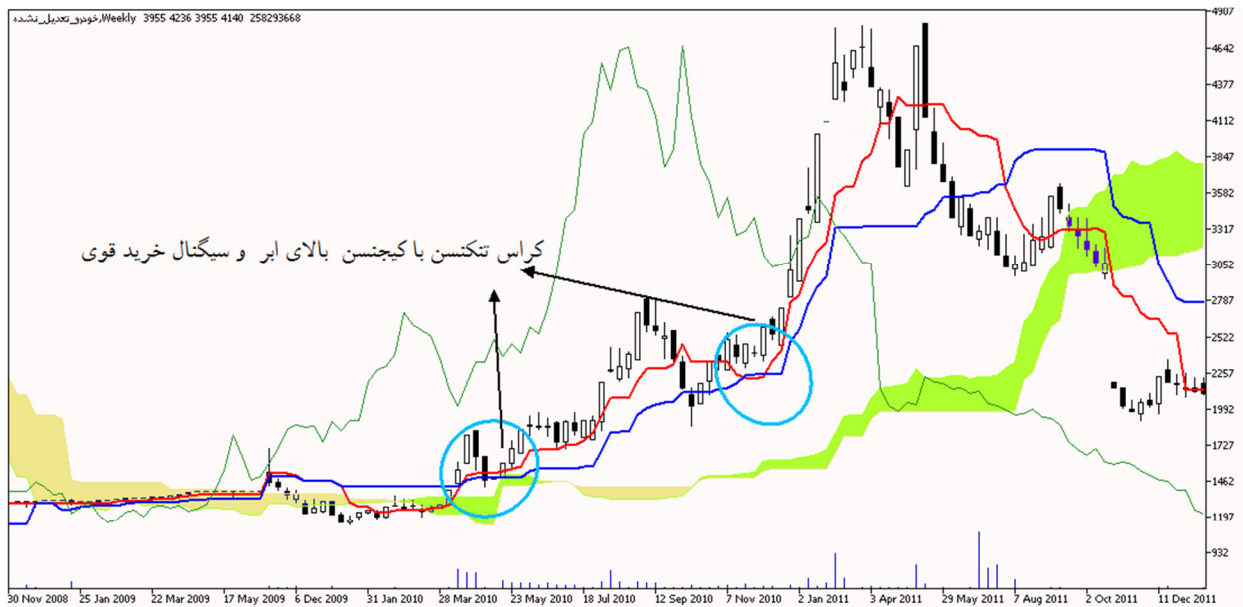


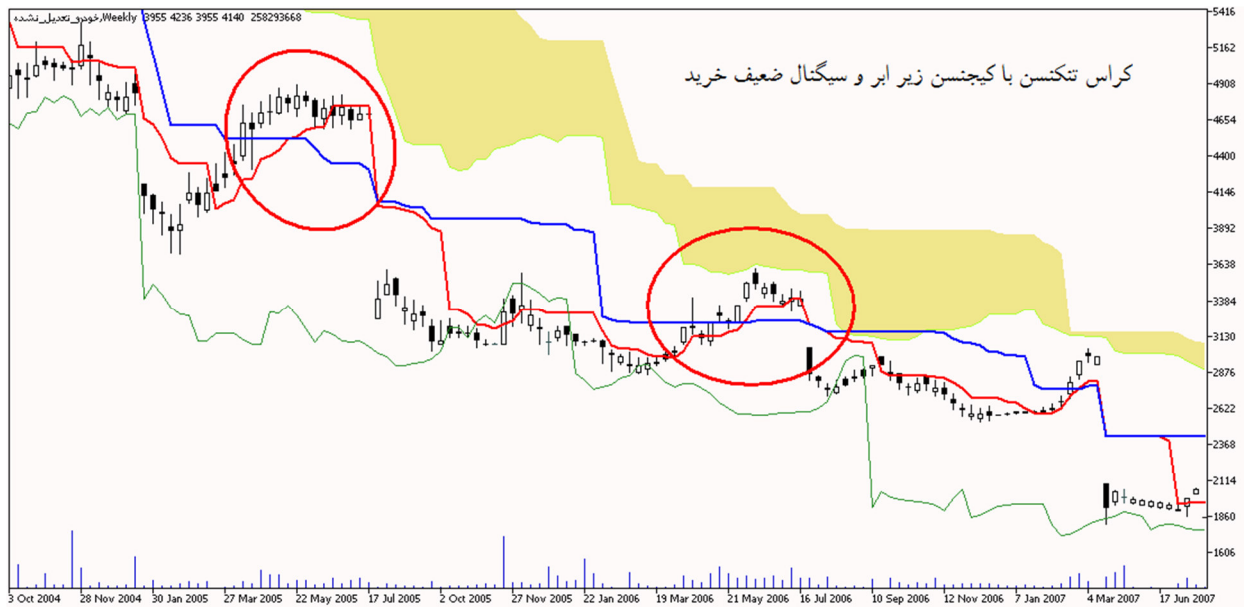
انواع سیگنالهای خرید از کراس تکنسن با کیجنسن:

1- اگر این تقاطع بالای ابر اتفاق افتد سیگنال قوی است

2- در صورتی که تقاطع در داخل ابر باشد به دلیل وضعیت رنج روند سیگنال دریافتی خنثی می باشد.

3- اگر تقاطع در زیر ابر باشد ما با یک سیگنال ضعیف روبرو هستیم ولی احتمال تغییر روند وجود دارد.





کراس تکنسین با کیجنسن زیر ابر و سیگنال ضعیف خرید

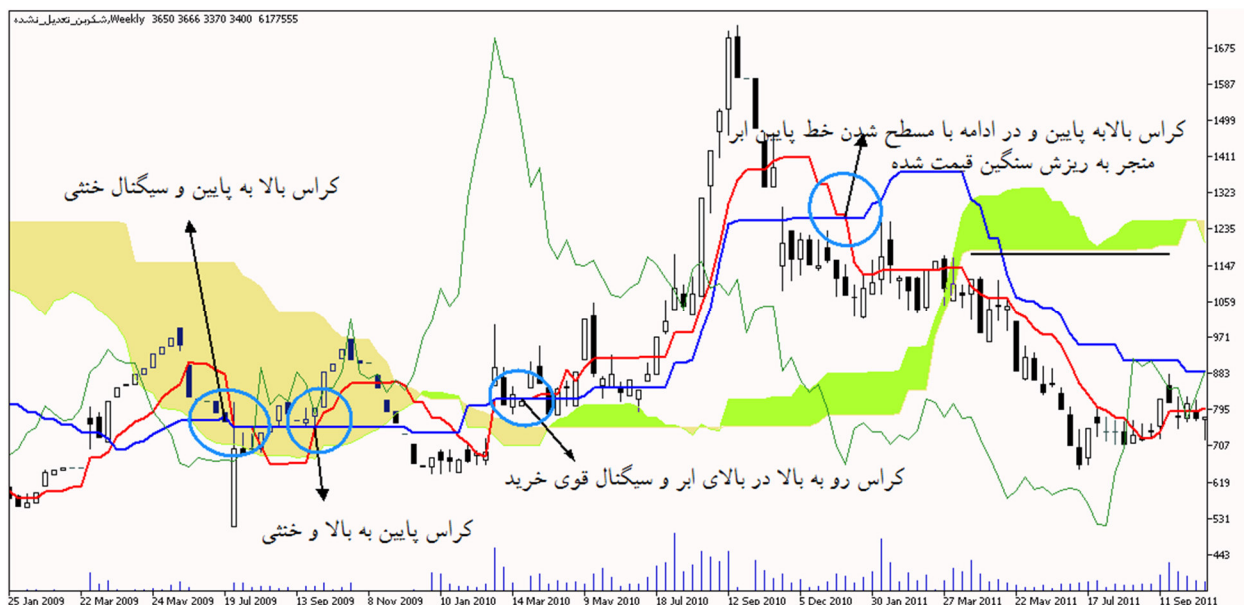
**کراس تکنسین با کیجنسن و سیگنال فروش:**

**هرگاه تکنسین از بالا به پایین خط کیجنسن را قطع کند:**

**1- اگر زیر ابر باشد سیگنال فروش قوی**

**2- اگر درون ابر باشد خنثی**

**3- اگر بالای ابر باشد ضعیف و احتمال تغییر روند نیز وجود دارد.**



کراس بالا به پایین و سیگنال خنثی

کراس بالا به پایین و در ادامه با مسطح شدن خط پایین ابر متجر به ریزش سنگین قیمت شده

کراس رو به بالا در بالای ابر و سیگنال قوی خرید

کراس پایین به بالا و خنثی

در تصویر فوق کراسهای متفاوتی از هر سه نوع برخورد تکنسن و کیجنسن به همراه سه نوع سیگنال بیان شده ملاحظه می شود.

## نکته مهم:

پس از تقاطع دوخط و ایجاد سیگنال خرید یا فروش در صورتی که سیگنال دریافتی قوی باشد پس از تثبیت کندل اول باید صبر کنیم که کندل دوم هم بعد از تقاطع از نوع مثبت و تثبیتی باشد. آنگاه اقدام به معامله خرید یا فروش شود.

اگر سیگنال دریافتی خنثی باشد صبر کنیم و پس از خروج از خط بالای ابر پس از شکست و با تکمیل اولین کندل افزایشی دستور خرید را بالاتر از این کندل قرار می دهیم. برعکس ای حالت را برای دستور فروش در نظر بگیرید.

معمولا یک سیگنال خنثی صرفا یک هشدار برای تغییر روند می باشد. برای اقدام سریع بهتر است از سایر اندیکاتورها به عنوان کمک در تشخیص روند استفاده شود.

پس از فیلتر نمودن سیگنال خرید و سیگنال فروش با استفاده از کراس تکنسن و کیجنسن به محض دریافت سیگنال خرید، چیکو اسپن را با قیمت 26 دوره گذشته مقایسه می کنیم. اگر چیکو اسپن بالاتر از قیمت 26 روزه گذشته باشد سیگنال خرید ما تایید شده است.

اما به محض دریافت سیگنال فروش اگر چیکو اسپن پایین تر از قیمت 26 دوره گذشته باشد یعنی سیگنال فروش ما تایید شده است.

## برخورد قیمت با کیجنسن

این روش سیگنال گیری در تمام بازه های زمانی در سیستم کیجنسن قابل استفاده است ولی در بازه های زمانی بلند مدت بهتر جواب می دهد.

**سیگنال فروش:** اگر قیمت خط کیجنسن را رو به پایین قطع کند



**سیگنال خرید:** اگر قیمت منحنی کیجنسن را رو به بالا قطع کند

این سیگنال نیز مانند سایر استراتژی ها در ابر ایچیموکو بر سه بخش قوی، خنثی و ضعیف تقسیم می شود.

## سیگنال قوی:

هرگاه قیمت در بالای ابر کیجنسن را رو به بالا قطع کند این یک سیگنال قوی خرید می باشد.

زمانی که قیمت زیر ابر قرار دارد و کیجنسن را رو به پایین قطع کند سیگنال صادر شده از نوع معتبر فروش می باشد.

## سیگنال خنثی:

اگر قیمت در داخل ابر کومو کیجنسن را رو به بالا قطع کند سیگنال خرید خنثی و اگر تقاطع در جهت عکس باشد سیگنال فروش خنثی صورت گرفته است.

## سیگنال ضعیف:

زمانی که قیمت کیجنسن را در زیر ابر رو به بالا قطع کند سیگنال خرید ضعیف، اما اگر این برخورد بالای ابر و روبه پایین باشد سیگنال فروش ضعیف خواهیم داشت.



## تایید براساس چیکو اسپن:

به مانند برخورد تکنسن با کیجنسن در مورد برخورد قیمت با کیجنسن هم زمانی که سیگنال خرید صادر می شود اگر چیکو اسپن بالاتر از منحنی قیمت باشد به اعتبار سیگنال خرید می افزاید.

زمانی که سیگنال فروش داریم اگر چیکو اسپن پایین تر از منحنی قیمت باشد این سیگنال هم اعتبار بیشتری دارد.

در صورتی که چیکو اسپن عکس سیگنالهای در یافتی باشد از اعتبار آنها کاسته می شود.

## زمان خرید بر اساس استراتژی برخورد قیمت با کیجنسن:

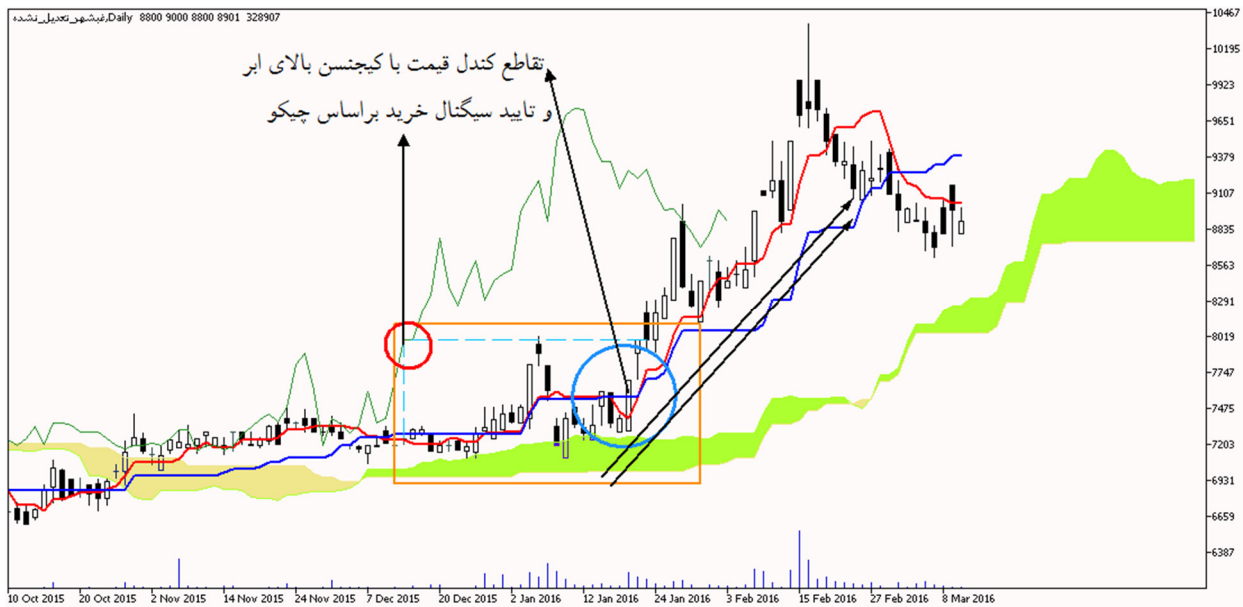
اگر قیمت پایانی در جهت تقاطع و سیگنال دریافتی باشد وارد معامله خرید می شویم برای احتیاط بیشتر می توان صبر کرد تا علاوه بر قیمت پایانی یک کندل کامل هم جهت با تقاطع تثبیت شود.

**از ورود به معامله در نزدیکی اعداد رند اجتناب شود.**

## زمان فروش بر اساس استراتژی تقاطع قیمت با کیجنسن:

تمام مراحل که در زمان خرید گفته شد رو به صورت عکس در نظر می گیریم. برای خروج سریع می توان از الگوهای کندل استیکی معتبر نیز استفاده کرد.





در تصویر فوق برخورد کندل افزایشی با خط کیجنسن و دومین کندل تثبیتی به همراه تایید افزایشی چیکو اسپن یک روند صعودی خوبی را برای سهم در بالای ابر به وجود آورده .



در این شکل سه حالت از برخورد قیمت با کیجنسن به نمایش گذاشته شده است.



## سیگنالها بر اساس خروج از ابر کومو

به جرات میتوان گفت که مهمترین و موثق ترین سیگنال در سیستم معاملاتی ایچیموکو سیگنالهای صادر شده از ابزار کومو می باشند.

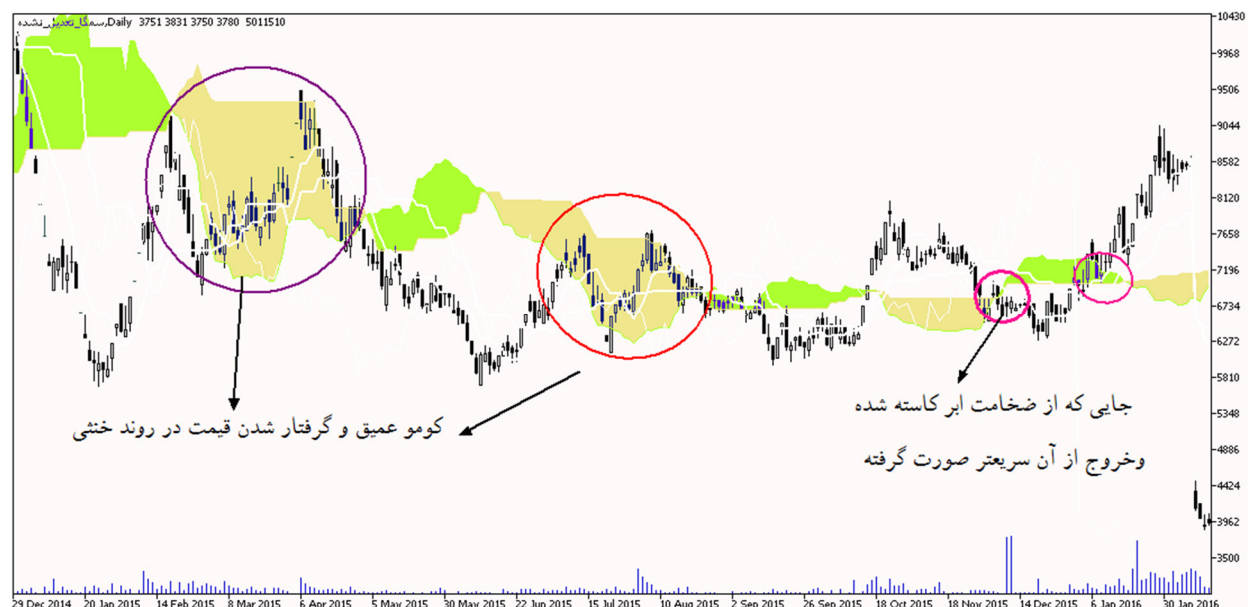
در این استراتژی سیگنال با شکافته شدن ابر توسط قیمت ایجاد می شود.

هرچه قدر عمق یا ضخامت ابر بیشتر باشد شکسته شدن و عبور از آن سخت تر خواهد بود.

پس از شکست ابر با کندل تثبیتی اگر دومین کندل هم از نوع افزایشی باشد می توان اقدام به معامله کرد.

معمولا این شکست ابر در محدوده تماس دوخط سنکو اسپن ای وی ،جایی که از ضخامت ابر کاسته می شودبیشتر اتفاق می افتد.

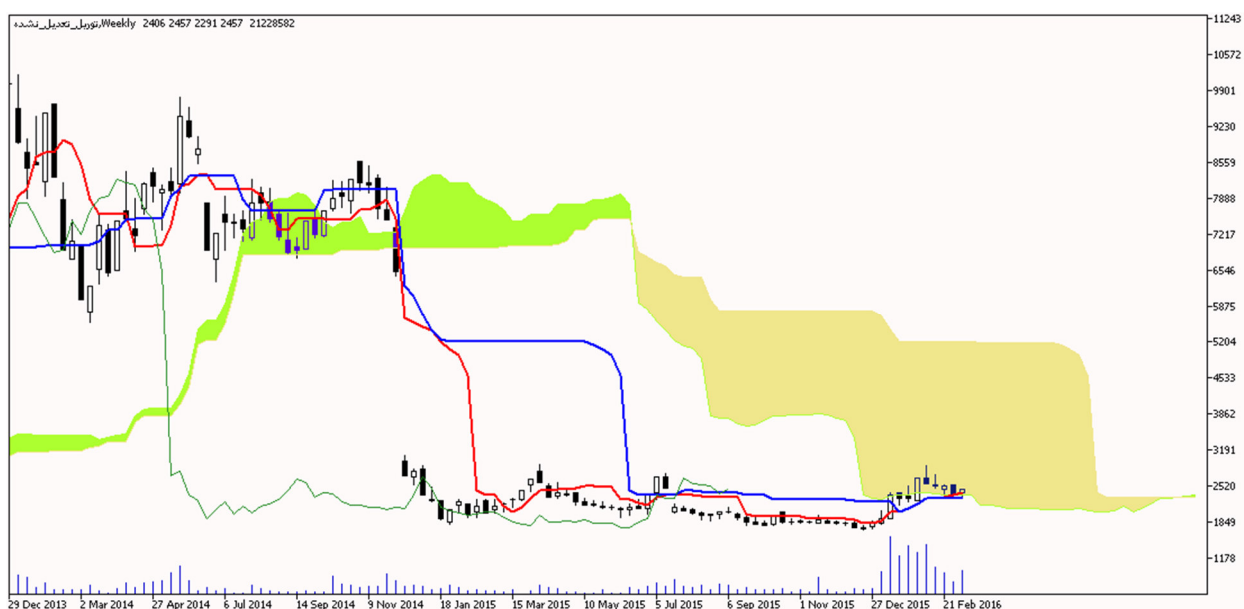
در ابر هایی که از عمق و حجم زیادی برخوردارند پس از ورود کندل به داخل آن روند قیمت برای مدتی طولانی رنج و خنثی خواهد بود.



در سیگنال مربوط به کومو بهتر است صیر کنیم کیجنسن و تکنسن هم به بالای ابر صعود کنند.

هر چند این روش برای ورود یک روش نسبتا با تاخیر است ولی یک راه مطمئن برای ورود به معامله خرید توسط سیگنال خروج از کومو می باشد.

در روش سیگنال گیری با ابر کومو حد دقیقی از سود یا ضرر نمی توان مشخص نمود. یک راه ساده برای خارج شدن از معامله دریافت سیگنال در جهت عکس ورود می باشد.

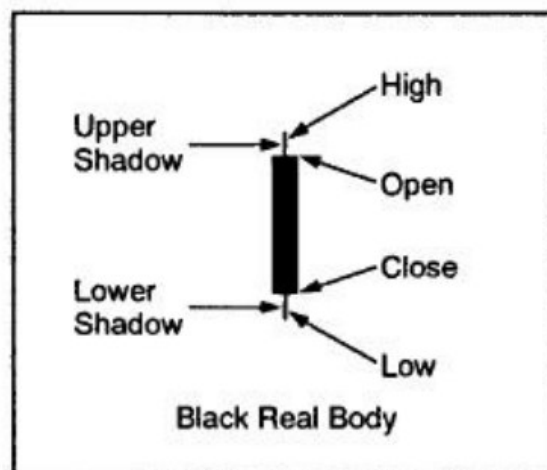
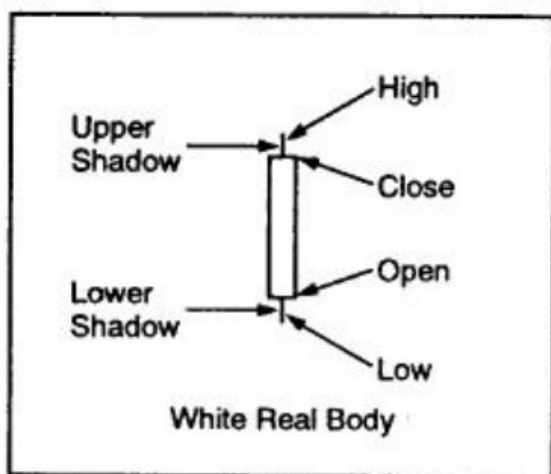


در تصویر بالا با اینکه قیمت از حمایت خیلی محکمی از تکنسن و کیجنسن برخوردار است اما به جهت قرار گرفتن در قسمت پایینی ابر عمیق کومو راه دشواری را در پیش دارد.

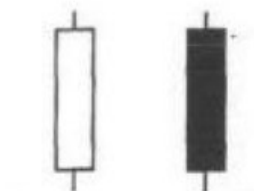
شخصا در اینگونه موارد توصیه میکنم هیچگاه سراغ این گونه سهام نروید. زمانی که قیمت در گیر این ابر باشد روند ابر خنثی و فقط رنج مثبت منفی تا محدوده 5 در صد خواهیم داشت.

در پایان جهت یادگیری این سیستم معاملاتی که شخصا خیلی به آن اعتماد دارم باید خدمت نو آموزان تاکید کنم که حتما نیاز به تسلط کامل بر روی کندل استیکها وجود دارد. در این زمینه جزوات و کتب آموزشی زیادی هم در فضای مجازی و هم در کتاب فروشی های معتبر وجود دارد.

در اینجا به اختصار وبه صورت شماتیک برای آشنایی شما چند تصویر از کندل استیکها راقرار می دهم.



نمودارهایی با بدنه بزرگ و سایه های کوتاه، نشان دهنده قدرت بازار در آن جهت می باشد .



نمودارهایی با بدنه کوچک و سایه های کوتاه، نشان دهنده نداشتن قدرت در بازار می باشد.



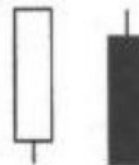
نمودار نزولی بدون سایه بالایی و پایینی



نمودار صعودی بدون سایه بالایی و پایینی



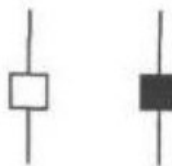
کندلی Marubozu که در قیمت انتهایی آن سایه وجود ندارد



کندلی Marubozu که در قیمت ابتدایی آن سایه وجود ندارد



کندلی با سایه های بلند در اطراف بدنه کوتاه



در حالت عمومی دوجی Doji به نمودارهای شمعی اطلاق می شود که قیمت آغاز و پایان یکسان باشند Long-legged .  
Doji به نموداری شمعی گفته می شود که قیمت آغاز و پایان کندل استیک یکسان باشد اما در آن بازه زمانی قیمت سایه های بلند بالاتر و پایینتر را تشکیل داده است این الگو حاکی از برابری قدرت خریداران و فروشندگان در آن بازه زمانی می باشد.



الگوی کندل استیکی از خانواده دوجی Doji که قیمت آغاز و پایان یکسان می باشد. سایه بالایی بلند (upper shadow) و نداشتن سایه پایینی یا بسیار کوتاه بودن سایه پایینی از خصوصیات اصلی این الگوی کندل استیک می باشد.



الگوی دیگری از خانواده دوجی Doji که قیمت آغاز و پایانش یکسان می باشد. سایه پایینی بلند (Lower shadow) و نداشتن سایه بالایی یا بسیار کوتاه بودن سایه بالایی از خصوصیات اصلی این الگوی کندل استیک می باشد

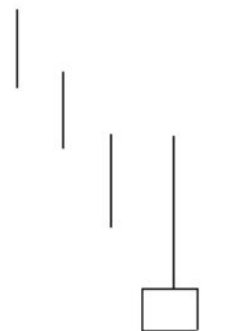


## Hammer

الگوی چکش (الگوی هامر Hammer) در انتهای یک روند نزولی تشکیل می شود از خصوصیات این الگو سایه پایینی بلند، سایه بالایی کوتاه (وجود نداشتن سایه بالایی) و بدنه ای حداکثر یک دوم سایه پایینی می باشد. در این الگو رنگ بدنه تفاوتی ندارد اما بدنه صعودی (سفید) قدرت بیشتر این الگو را برای بازگشت روند نشان می دهد.



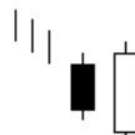
الگوی هامر معکوس (چکش معکوس) مانند الگوی چکش در انتهای یک روند نزولی تشکیل می شود. سایه بالایی بلند، سایه پایینی کوتاه و یا وجود نداشتن سایه پایینی و بدنه ای حداکثر یک دوم سایه بالایی از خصوصیات این الگو می باشد. در این الگو رنگ بدنه تفاوتی ندارد اما بدنه صعودی (سفید) قدرت بیشتر این الگو را برای بازگشت روند نشان می دهد.



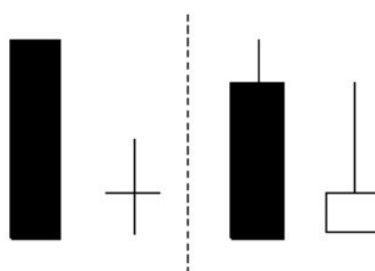
این الگو در بازار بسیار نادر می باشد و مدلی از Opening Marubozu می باشد. در روند نزولی قیمت آغازین این کندل با گپ (شکاف) رو به پایین باز می شود اما در ادامه شاهد هیچ سایه پایینی نمی باشیم قیمت از نقطه آغاز رو به بالا حرکت کرده و بدنه نسبتاً بزرگی را شاهد هستیم. اگر سایه و بدنه این الگو فاصله گپ (شکاف) را پر نماید می تواند نشانگر آغاز روند صعودی باشد.



این الگو (پوشاننده صعودی) شامل دو شمع با رنگ های متفاوت است که در انتهای روند نزولی تشکیل می شود. کل بدنه سفید (صعودی) شمع دوم، بدنه شمع اول مشکی (نزولی) را پوشش می دهد. اندازه سایه ها در این دو کندل اهمیتی ندارد. ایجاد شکاف (گپ) بین نقطه پایان کندل اول و نقطه آغاز کندل دوم اهمیت بیشتری به این الگو برای آغاز روند صعودی می دهد.

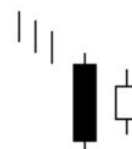


الگوی انبرک پایینی مانند الگوی قبلی شامل دو شمع با رنگ های متفاوت می باشد. با این تفاوت که ابتدا شمعی نزولی (مشکی) با بدنه بزرگ تشکیل می شود این شمع فاقد سایه یا با سایه های کوچک می باشد. شمع دوم در دل محدوده قیمت شمع اول به شکل ستاره (داجی) یا چکش معکوس تشکیل می شود. برای اهمیت بیشتر تغییر روند از نزولی به صعودی در این الگو، خارج نشدن سایه های شمع دوم از شمع اول مهم می باشد.



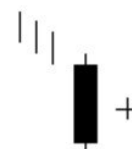
### Bullish Harami

الگوی هارامی صعودی نیز در انتهای روند نزولی تشکیل می شود و اخطار تغییر روند را صادر می کند. شمع اول بدنه مشکی (نزولی) دارد که تمامی بدنه شمع دوم را پوشش می دهد سایه ها در این الگو اهمیت زیادی ندارند اما خارج نشدن سایه های شمع دوم از محدوده سایه های شمع اول قدرت بیشتر این الگو را نشان می دهد.



## Bullish Harami Cross

صليب هارامي صعودی (هارامي کراس) شباهت بسیاری به الگوی قبلی دارد با این تفاوت که بدنه شمع دوم حتما بصورت داجی (ستاره) تشکیل شده است این الگو در انتهای روند نزولی تشکیل می شود و اخطار تغییر روند را صادر می کند.



## الگوهای ترکیبی سه شمعی Three candles

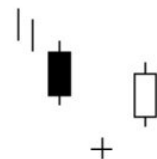
### Bullish Abandoned Baby

این الگو (کودک رها شده صعودی) در بازار فارکس خیلی کم به وجود می آید. در انتهای روند نزولی پس از یک شمع نزولی قوی شکافی نزولی تا شمع بعدی بوجود می آید شمع بعدی بصورت ستاره (داجی) بسته می شود و فاصله بسته شدنش تا شمع بعدی نیز دارای شکاف است. با سفید (صعودی) بسته شدن بدنه شمع سوم اخطار پایان روند نزولی و آغاز روند صعودی به وجود می آید.



### Bullish Abandoned Baby

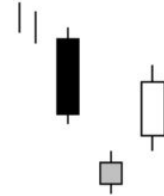
این الگو (کودک رها شده صعودی) در بازار فارکس خیلی کم به وجود می آید. در انتهای روند نزولی پس از یک شمع نزولی قوی شکافی نزولی تا شمع بعدی بوجود می آید شمع بعدی بصورت ستاره (داجی) بسته می شود و فاصله بسته شدنش تا شمع بعدی نیز دارای شکاف است. با سفید (صعودی) بسته شدن بدنه شمع سوم اخطار پایان روند نزولی و آغاز روند صعودی به وجود می آید.





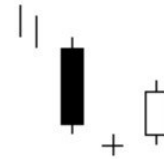
## Morning Star

الگوی ستاره صبحگاهی از مجموع سه شمع در انتهای روند نزولی تشکیل می شود شمع اول نزولی و پر قدرت، شمع دوم با شکاف (گپ) نزولی آغاز شده و بدنه آن میتواند نزولی یا صعودی باشد ولی در غالب موارد بدنه و سایه های بزرگی ندارد و شمع سوم یک شمع صعودی است که آغاز آن با شکاف (گپ) صعودی نسبت به شمع دوم آغاز شده است. این سه شمع اختار روند صعودی را در انتهای روند نزولی اعلام می نمایند.



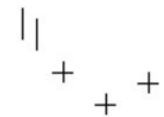
## Morning Doji Star

ترکیب این الگوی سه شمعی بسیار شبیه به الگوی ستاره صبحگاهی می باشد با این تفاوت که بین شمع اول و دوم به علاوه بین شمع دوم و سوم شکافی دیده نمی شود شمع اول پر قدرت و نزولی، شمع دوم دوجی Doji و شمع سوم دارای بدنه صعودی می باشد. با بسته شدن صعودی شمع سوم اختار انتهای روند نزولی و آغاز روند صعودی اعلام می شود.



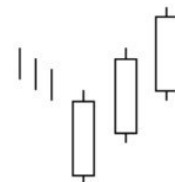
## Bullish Tri-Star

الگوی سه ستاره صعودی از ترکیب سه شمع Doji مانند تشکیل شده سایه ها در این سه شمع حائز اهمیت نمی باشد اما وجود شکاف (گپ) نزولی بین شمع اول و دوم و شکاف صعودی بین شمع دوم و سوم بر قدرت این الگو برای تغییر روند از نزولی به صعودی می افزاید.



## Three White Soldiers

الگوی سه مکعب سفید از سه شمع صعودی با بدنه های توخالی و صعودی قوی تشکیل شده است. سایه ها غالباً کوتاه و ایجاد شکاف نزولی بین شمع اول، دوم و شکاف نزولی بین شمع دوم و سوم وجود دارد. با بسته شدن شمع سوم اخطار قوی تغییر روند از نزولی به صعودی ایجاد می شود.

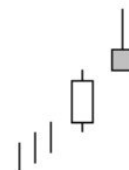


الگوی **Hanging Man** (مرد دارزده) در انتهای یک روند صعودی تشکیل می شود از خصوصیات این الگو سایه پایینی بلند، سایه بالایی کوتاه (وجود نداشتن سایه بالایی) و بدنه ای حداکثر یک دوم سایه پایینی می باشد. در این الگو رنگ بدنه تفاوتی ندارد اما بدنه نزولی (مشکی) قدرت بیشتر این الگو را برای بازگشت روند نشان می دهد.

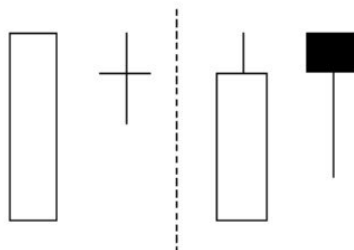


## Shooting Star

الگو شوتینگ استار (الگوی ستاره رها شده) مانند الگوی قبلی در انتهای یک روند صعودی تشکیل می شود. سایه بالایی بلند، سایه پایینی کوتاه و یا وجود نداشتن سایه پایینی و بدنه ای حداکثر یک دوم سایه بالایی از خصوصیات این الگو می باشد. در این الگو رنگ بدنه تفاوتی ندارد اما بدنه نزولی (مشکی) قدرت بیشتر این الگو را برای بازگشت روند نشان می دهد.

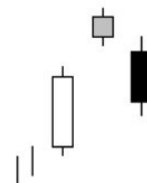


الگوی انبرک بالایی مانند الگوی قبلی شامل دو شمع با رنگ های متفاوت می باشد. با این تفاوت که ابتدا شمعی صعودی (سفید) با بدنه بزرگ تشکیل می شود این شمع فاقد سایه یا با سایه های کوچک می باشد. شمع دوم در دل محدوده قیمت شمع اول به شکل ستاره (داجی) یا چکش تشکیل می شود. برای اهمیت بیشتر تغییر روند از صعودی به نزولی در این الگو، خارج نشدن سایه های شمع دوم از شمع اول مهم می باشد.



### Evening Star

الگوی ستاره عصرگاهی از مجموع سه شمع در انتهای روند صعودی تشکیل می شود شمع اول صعودی و پر قدرت، شمع دوم با شکاف (گپ) صعودی آغاز شده و بدنه آن میتواند نزولی یا صعودی باشد ولی در غالب موارد بدنه و سایه های بزرگی ندارد و شمع سوم یک شمع نزولی است که آغاز آن با شکاف (گپ) نزولی نسبت به شمع دوم آغاز شده است. این سه شمع اخطار روند نزولی را در انتهای روند صعودی اعلام می نمایند.



سیستم معاملاتی ایچیموگو

نویسنده: عباس سعادت

اسفند 1394

کانال تلگرام: @trade\_charts

