

اگر چه اهمیت دارد که بعد از یک روند صعودی ستاره عصر جای گرفته باشد ولی ستاره عصر گاهی در اس یک نوار متراکم می تواند باشد اگر آن علامت پائین آورنده دیگری را تأیید کند. (شکل ۱۱-۵ را ببینید) آن چیزی است که در اواسط آپریل اتفاق افتاده است. قسمت ستاره (که دومین کندل است) از ستاره عصرگاهی با یک منطقه مقاومت همزمان و منطبق شده.

قیمت واعد برای این سطح مقاومت ۴۱۳ دلار بود که آن یک فط ممانیت قدیمی در اواخر مارس بود. فط ممانیت قدیمی اغلب تبدیل به فط مقامت جدید می شود. سعی کنید این را به فاطر بسپارید!

آن یک قانون معاملاتی مفید می باشد.

فصل ۱۱ ممانیت ها و مقاومت ها را در جزئیات بیشتر شرح می دهد.



EXHIBIT 5.11. Gold—December 1989, Daily (Evening Star)

در هر حال سطح مقاومت نزدیک ۴۱۳ دلار با ظهور ستاره عصرگاهی همزمان می شود پس منفیت این الگو را تقویت می کند .  
 شکل ۵-۱۲ یک ستاره عصر مشفصی را نشان می دهد در اواسط دسامبر . قبل از ستاره یک بدنه اصلی سفید قوی و بعد از آن یک بدنه اصلی مشکی ضعیف قرار داشت . یک اختلاف در ستاره عصر در اواسط نوامبر دیده شد . دلیلش این بود که ستاره عصر معمولا یک بدنه اصلی سفید و بلند دارد که قبل از ستاره است و سپس یک بدنه اصلی مشکی بعد از ستاره می باشد . ما بدنه اصلی بلند سفید یا سیاهی در اینجا ندیدیم . به هر حال ما آن را یک راس (رند می بینیم نه فقط به خاطر شباهتش به ستاره عصر بلکه به خاطر الگوی Hanging-man در ۲۱ نوامبر (قسمت ستاره الگوی ستاره عصر گاهی ) .

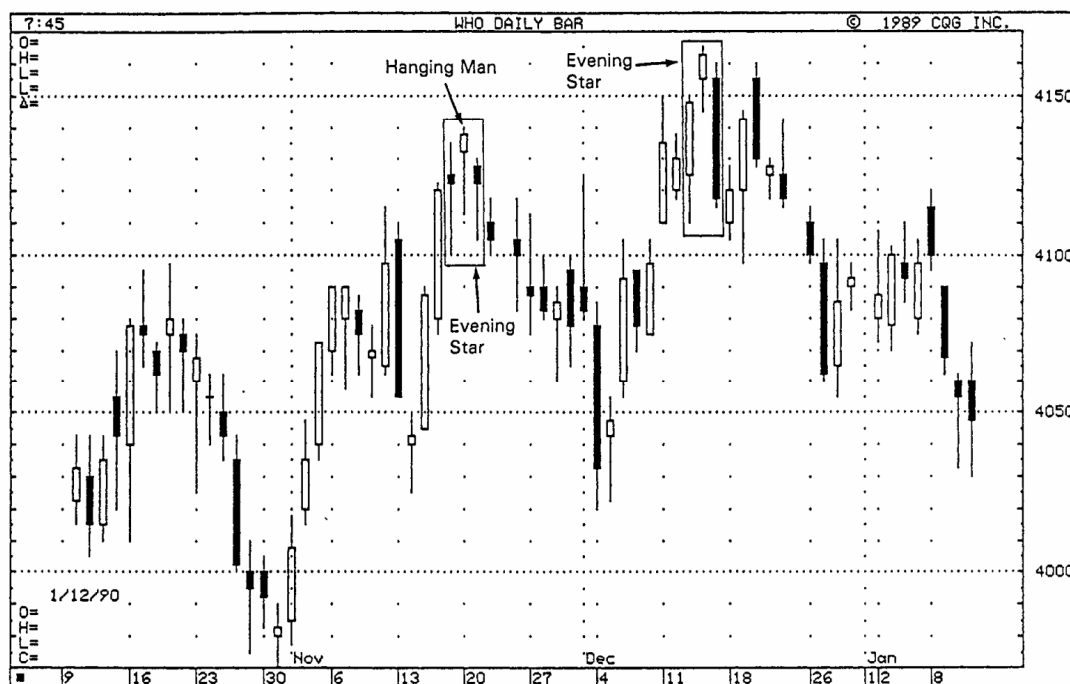


EXHIBIT 5.12. Wheat — March 1990, Daily (Evening Star)

کندل بعد از بدنه اصلی Hanging-man باز شد و یک راس بودن را تأیید کرد .

بعضی از عوامل که این احتمال را که یک ستاره عصرگاهی یا صبحگاهی می توانند یک معکوس ساز باشند افزایش می دهند عبارتند از :

۱- اگر یک فاصله (Gap) بین اولین بدنه اصلی الگو و فود ستاره و بدنه سوم الگو وجود داشته باشد .

۲- اگر کندل استیک سوم به طور عمیق داخل بدنه اصلی کندل اول بسته شود .

۳- اگر حجم کمی در بخش کندل استیک اول وجود داشته باشد و حجم سنگینی در بخش کندل سوم باشد این نشان خواهد داد یک کاهش نیرو را برای روند قبلی و افزایش نیرو برای روند جدید .

## یک نکته تاریخی

نام کامل الگوهای ستاره عصرگاهی و صبحگاهی = ستاره عصر سه رودخانه [Tree-River evening star] و ستاره صبحگاهی سه رودخانه [Tree-River morning star] می باشد.

گمان اصلی این است که آنها ستاره های سه رود صبحگاهی و عصرگاهی نامیده شدند اینست که هر کدام از این الگوها سه کندل استیک دارند به همین خاطر سه رود می گویند . من این منشا را که فیلی جالب است فهمیده .

Nobunaga یک شخص نظامی در اواخر قرن ۱۶ یکی از سه رهبر نظامی بود که ژاپن فئودال را متحد کردند . (فصل ۲ را ببینید ) او در یک جنگ که در یک زمین حاصلخیز برنج رخ داد جنگید . از آنجا که برنج یک شافص قیمت بود نوبانگا همچنان مصمم بود که به زور این منطقه را با وجود حمایت مالکان آن بگیرد . این زمین حاصلخیز برنج سه رودخانه داشت . دفاع محکم از این منطقه کار را برای نوبانگا مشکل ساخته بود که از این سه رود عبور کند .

او پیروز شد وقتی که سرانجام نیروهای او از این سه رود گذشتند . بنابراین نام سه رودخانه ستاره صبحگاهی و عصرگاهی یعنی جائی که برای تغییر روند مشکل می باشد . هنوز پیروزی برای تافت و تاز سیاه محفوظ است وقتی که از روی موانع سه رودخانه عبور کنیم .

## ستاره های دوجی صبحگاهی و عصرگاهی Doji Star

وقتی یک (Doji) دوجی در یک بازار صعودی فاصله می گیرد بالای یک بدنه اصلی یا در یک بازار نزولی زیر یک بدنه اصلی فاصله می گیرد آن دوجی ستاره دوجی نامیده می شود . (Doji Star) شکل ۲-۵ یک ستاره

دوچی را نشان می دهد . ستاره های دوچی یک هشدار قوی هستند که روند قبلی برای تغییر کردن آماده است . بفش کندل بعد از دوچی باید معکوس شدن بازار را تأیید کند . طبق آن یک ستاره دوچی در یک روند صعودی به وسیله یک بدنه اصلی بلند مشککی که بسته شده داخل بدنه اصلی سفید دنبال می شود و یک معکوس در اس را تأیید خواهد کرد . این الگو ستاره دوچی عصرگاهی نامیده می شود (شکل ۱۳-۵ را ببینید) ستاره دوچی عصرگاهی یک مشخصه ممتاز ستاره عصرگاهی منظم است . الگوی ستاره عصرگاهی منظم یک بدنه اصلی کوچک دارد که ستاره است (کندل استیک دوچ الگو) اما ستاره دوچی عصرگاهی یک دوچی دارد که ستاره الگو است.

الگوی ستاره دوچی عصرگاهی به خاطر داشتن یک دوچی با اهمیت تر می باشد . یک ستاره دوچی در طول یک روند صعودی غالباً نشانه ای است که یک اس روند قریب الوقوع پیش خواهد آمد .

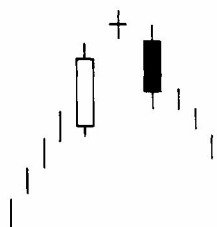


EXHIBIT 5.13. Evening Doji Star

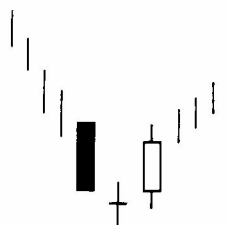


EXHIBIT 5.14. Morning Doji Star

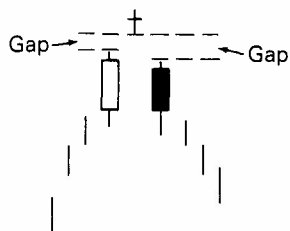


EXHIBIT 5.15. Abandoned Baby  
in an Uptrend

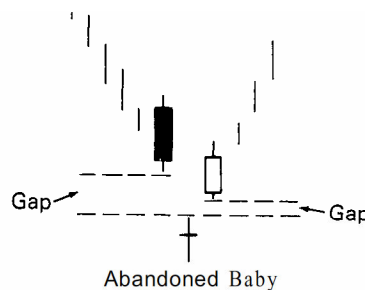


EXHIBIT 5.16. Abandoned Baby  
in a Downtrend

توجه به این نکته مهم است که اگر بخش کندل بعد از ستاره دوجی یک کندل استیک سفید است که بالاتر فاصله گرفته است ماهیت پائین آورندگی ستاره دوجی فنتی می شود و از بین می رود .

در یک روند نزولی اگر بدنه اصلی مشکلی وجود دارد که به وسیله یک ستاره دوجی دنبال شده باشد در صورتیکه که کندل بعد یک کندل استیک سفید قوی باشد که درست داخل بدنه اصلی مشکلی بسته شده باشد این تأییدیه ای می تواند باشد از اینکه یک انتهای معکوس ساز اتفاق افتاده است .

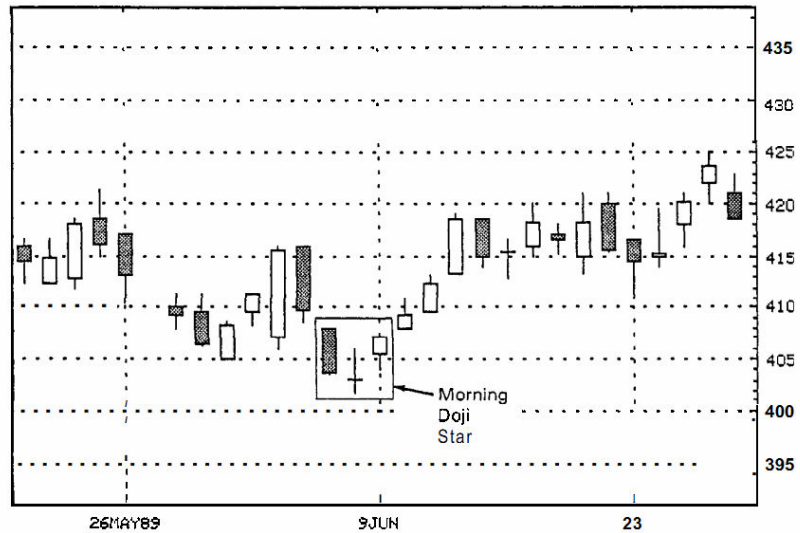
این سه الگوی کندل استیک (ستاره دوجی صبمگاهی) نامیده می شوند . (شکل ۱۴-۵ را ببینید) این نوع از ستاره صبمگاهی می تواند یک انتهای پر معنی باشد . اگر در طول یک روند نزولی یک کندل استیک مشکلی در زیر ستاره دوجی فاصله گیرد دلیلهای بالقوه بالابرنندگی ستاره دوجی باطل می شود . به همین دلیل مهم است که برای تأییدیه ای در بخش بعد یا دو ستاره دوجی منتظر بمانیم .

اگر یک ستاره دوجی که به طرف بالا فاصله گرفته وجود دارد (یعنی سایه ها همدیگر را لمس نمی کنند) و به وسیله یک کندل استیک مشکلی که به طرف پائین فاصله گرفته دنبال شود (اینجا هم سایه همدیگر را لمس نمی کنند) ستاره به عنوان یک علامت معکوس (اس مطرح می شود) . این یک Abandoned baby

Top (بچه ترک شده بالا) نامیده می شود . (شکل ۱۵-۵ را ببینید) این الگو فیلی کمیاب است . برعکس آن نیز درست است . فقط در یک انتها معکوس می کند . مخصوصا اگر یک ستاره دوجی وجود دارد که فاصله ای قبل و بعد از آن می باشد (جائی که سایه ها همدیگر را لمس نکنند) آن می تواند یک انتهای مهم باشد . این الگو به نام Abandoned baby bottom (بچه ترک شده پائین) نامیده می شود (شکل ۱۶-۵)

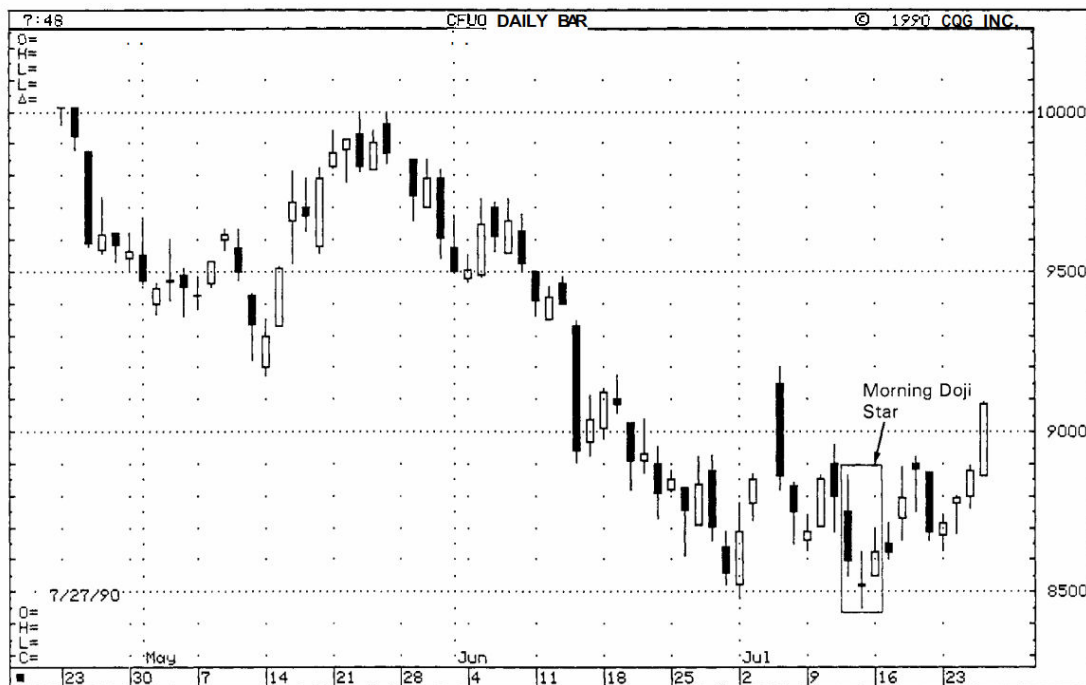
این الگو نیز بینهایت کمیاب است .

الگوی بچه ترک شده (Abandoned baby) شبیه به الگوی جزیره غربی بالا و انتهاست & Island top (bottom) به صورتیکه بخش کندل جزیره اینجا یک دوجی است .



**EXHIBIT 5.17.** Wheat—  
 December 1989, Daily  
 (Morning Doji Star)

Source: Bloomberg L.P.



**EXHIBIT 5.18.** Coffee—September 1990, Daily (Morning Doji Star)

شکل ۱۷-۵ نشان می دهد که در اوایل ماه ژوئن یک ستاره دوجی کاهش قیمت قبلی را متوقف کرد . آن یک ستاره نامیده می شود اگر چه سایه ستاره دوجی انتهائی با بدنه اصلی مشکلی قبل مماس شده است . وقتی بدنه اصلی سفید بعد از ستاره ظاهر شود تأییدیه اینست که پرفش به پائین به اتمام رسیده است . بدنه اصلی مشکلی قبل و بدنه اصلی سفید بعد از ستاره دوجی این الگوی سه کندله را یک الگوی ستاره دوجی صبمگاهی می سازد .

در کندل استیک ستاره دوجی در شکل ۱۸-۵ قیمتها زیر ۸۵ دلار شکستند . این یک منطقه حمایت در اوایل جولای بود . این مقیقت که کندل های پائین جدید نمی توانند دوام داشته باشند . به عنوان بالابرنده در نظر گرفته می شود . اضافه بر این ستاره دوجی صبمگاهی شما دو دلیل برای شک کردن به یک انتها دارید شکل ۱۹-۵ یک نمونه از هردو الگوی ستاره دوجی عصرگاهی و ستاره عصرگاهی منظم یا قانونی می باشد . فعالیت قیمت از ماه مارس تا ماه می ۱۹۸۶ یک ستاره دوجی عصرگاهی را تشکیل داده است .

این الگو یک حرکت به بالا را که چند ماه پیش شروع شده بود متوقف کرد . یک فروش ارزان بعد از این ستاره دوجی عصرگاهی منتج شد . آن با الگوی فراگیرنده بالابر (Bullish Engulfing) به اتمام رسید . حرکت به بالا که با الگوی فراگیرنده [Engulfing] به سمت بالا می رفت با الگوی ستاره عصرگاهی در اواسط ۱۹۸۷ تمام شد .

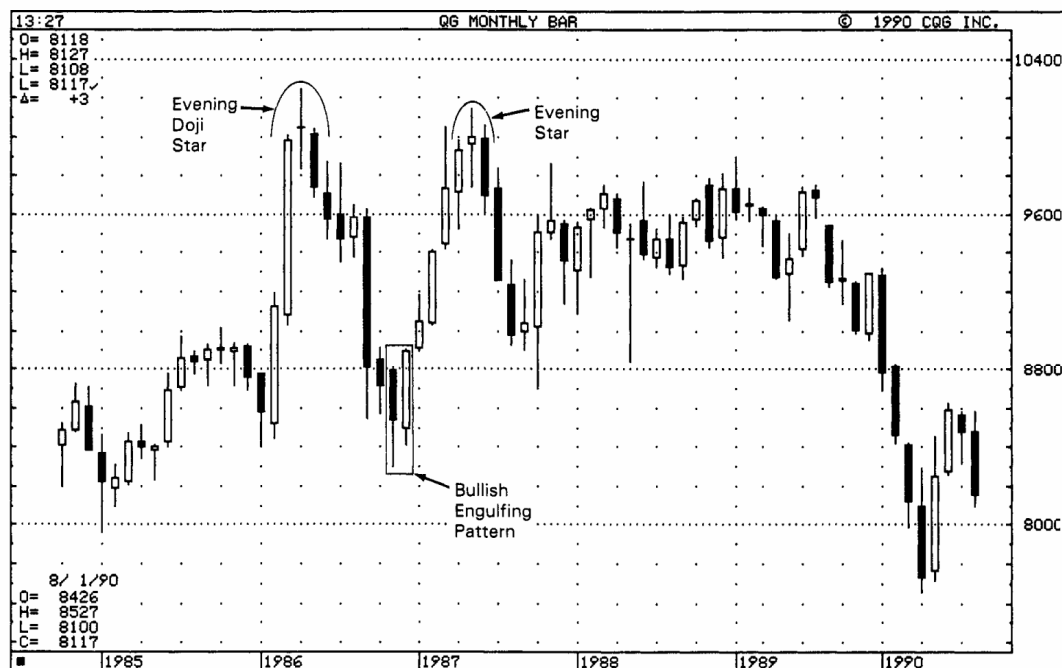


EXHIBIT 5.19. Liffe Long Gilt—Monthly (Evening Doji Star).

در شکل ۲۰-۵ ما این سه کندل الگوی ستاره دوجی عصرگاه را می بینیم در ۱۷ و ۱۹۰۱۸ مارس این الگو حرکت به بالائی که با یک Hammer در هفته قبل شروع شده بود را به اتمام رساند . این مثال دوباره نشان می دهد که شکلهای کندل استیک مشخص باید گسترش بیشتری در بازار سهام داشته باشد . این به این خاطر است که بی شباهت به معامله گران سلف قیمت‌های سرمایه (سهام) ممکن است نسبتاً بدون تغییر از قیمت‌های بسته قبل باز شوند . این بدین معنی است که الگوهای مخصوصی که قیمت بازار به بسته روز قبل مربوط می کنند ممکن است مجبور باشند که برای این مقیقت تعدیل شوند . در مورد Dow Chemical (نام بازار) توجه کنید پطور ستاره دوجی عصرگاهی یک ستاره صمیع نبود . یک بدنه اصلی ستاره دوجی (یعنی قیمت باز و بسته آن ) باید بالای بدنه اصلی قبل باشد . در اینجا آن درست نبود . بنابراین احتیاط پذیری بیشتری را در علامتهای کندل استیک در بازار سهام اجازه دهید . برای



آنهایی که بازارهای سهامی را دنبال می کنند همانطور که شما می آزمائید تکنیکهای کندل استیک را شما باید بفهمید که کدام الگوها ممکن است مجبور باشند که تغییر کنند .

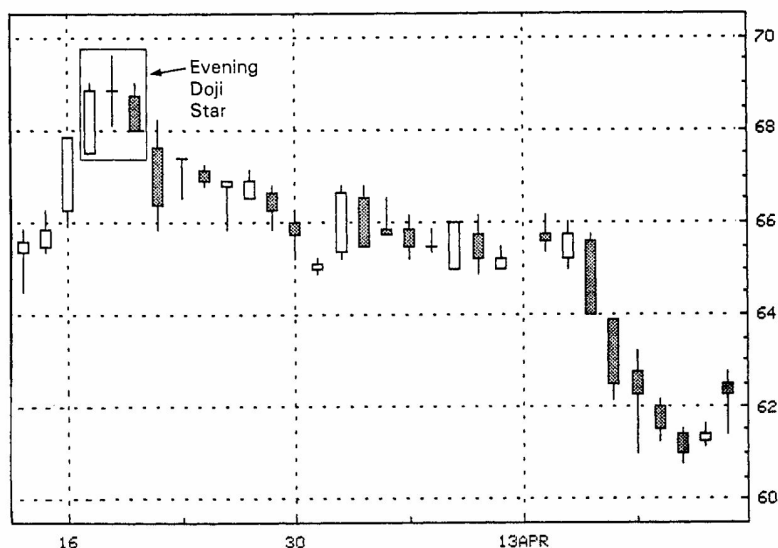


EXHIBIT 5.20. Dow Chemical—Daily 1990, (Evening Doji Star)

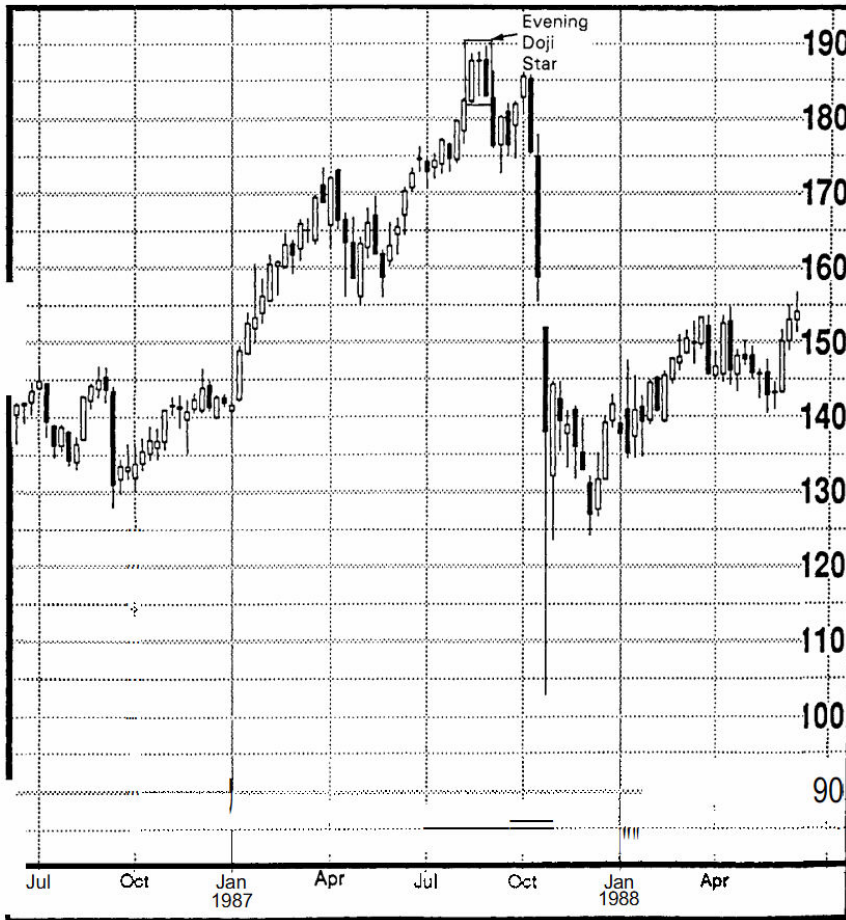
Source: Bloomberg L.P.

در شکل ۵-۲۱ یکی می تواند در چند هفته قبل از فروش اصلی ۱۹۸۷ ببینید یک ستاره دوجی عصرگاهی در راس ظاهر شده . کندل استیک مرکزی این الگو (ستاره دوجی) فاصله نگرفت بالای کندل استیک سفید قبل همانطور که یک ستاره صمیع باید باشد .

به هر حال همانطور که در عکس ۵-۲۰ بحث شد یکی باید گستردگی بیشتری را اجازه دهد در این مفهوم فاصله ها چون اغلب سرمایه ها در یا خیلی نزدیک به بسته کندل قبل باز می شوند .

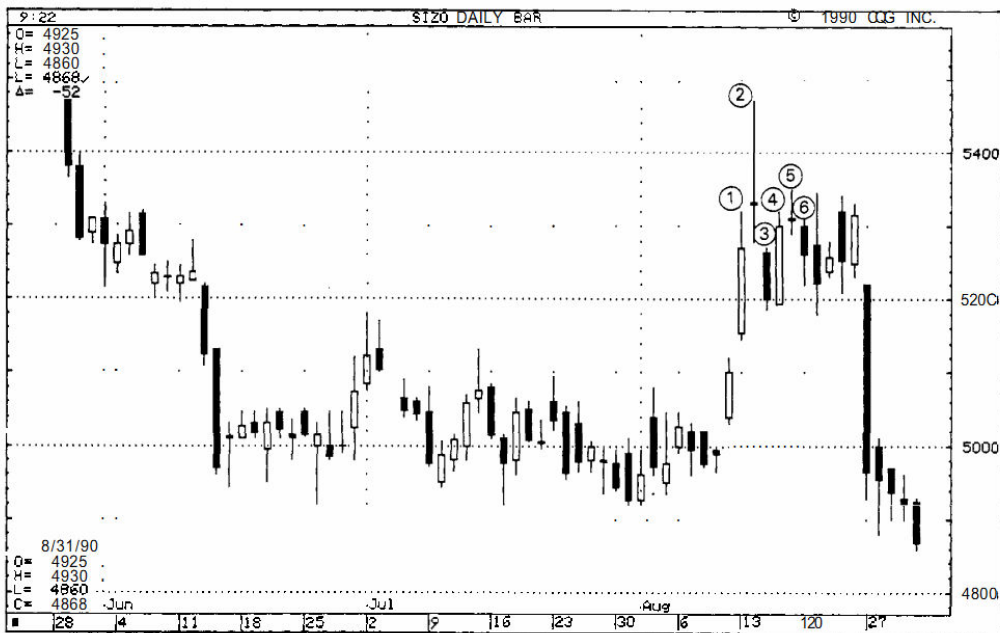
شکل ۵-۲۲ ظاهر می سازد یک رویداد نامعمول و شومی را که الگوی دوجی عصرگاهی پشت به پشت شکل گرفته . فطوط کندل استیک ۱ تا ۳ یک ستاره دوجی عصرگاهی را تشکیل داد . بخش ۳ تائی بعدی فطوط ۴ تا ۶ ستاره دوجی عصرگاهی دیگر را شکل دادند .





Source: ©Copyright 1990 Commodity Trend Service®

**EXHIBIT 5.21.**  
NYSE—Weekly  
(Evening Doji Star).



**EXHIBIT 5.22.** Silver—December 1990, Daily (Evening Doji Stars)



abcBourse.ir



@abcBourse\_ir

مرجع آموزش بورس



بازنشر:



abcBourse.ir



@abcBourse\_ir

مرجع آموزش بورس 

بازنشر: