

MORE REVERSAL FORMATIONS

.....

臭い物に蓋

"Put a Lid on What Smells Bad"

" دیگر ساختار معکوس "

(وی پیزی که بوی بد می دهد، سرپوش بگذار)

سافتارهای معکوس ساز در فصل ۴ و ۵ علامت های معکوس نسبتا قوی هستند. آنها نشان میدهند: بالا برنده هائی که از پائین برنده ها پیش گرفته اند (مثل، الگوی بالا برنده فراگیری Engulfing، ستاره صیمگاهی یا یک الگوی ناقد piercing) یا پائین آورنده هایی که به زور کنترل را از دست بالا برنده ها ربوده اند (مثل الگوی پائین آورنده فراگیر Engulfing، ستاره عصرگاهی و یا پوشش ابر تیره Dard – Cloud)

این فصل مثالهای بیشتری از الگوهای معکوس ساز متداول را که همیشگی نیستند و خیلی قدرتمند در دادن علامت معکوس نیستند، را نشان می دهد. آنها عبارتند از: الگوی Harami، راس ها و ته های یکسان Tweezers Top، خطوط کمر بند Belt-hold، خاصه بالا دو اهرمه و خطوط ممله متقابل.

سپس این فصل سیگنالهای معکوس قوی را کاوش میکند که عبارتند از: سه اهرام متشکی Three black crws – سه کوه Tree mountains – سه رود Three rivers – راس های Dumplin – ته های ماهیتابه ای Frypan Bottom – راس های برج و ته های برج مانند Tower tops & Botton.

الگوی Harami

الگوی Herami (شکل ۱-۶ را ببیند) یک بدنه اصلی کوچک است که درست وسط بدنه اصلی نسبتا بلند قبلی قرار می گیرد. Harami یک کلمه ژاپنی قدیمی است برای کلمه باردار یا ابستن است. کندل استیک بلند، کندل استیک مادر است و کندل استیک کوچک کندل بچه یا جنین است. در فصل ۳ ما بحث کردیم که چطور راس پرفان (Spinning top) (که بدنه اصلی کوچکی دارد) در سافتار های مشخصی مفید می باشد. Herami یکی از این سافتارها می باشد. (ستاره، که در فصل ۵ بود یکی دیگر است)

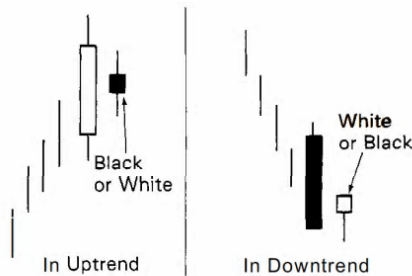


EXHIBIT 6.1. Harami



EXHIBIT 6.2. Inside Day

الگوی Herami ، برعکس الگوی فراگیر Engulfing است . در الگوی Engulfing ، یک بدنه اصلی طویل، بدنه اصلی کوچک قبل را در برمی گیرد. در الگوی herami یک بدنه کوچک به وسیله یک بدنه نسبتاً بلند دنبال میشود. برای دو کندل استیک در الگوی Engulfing رنگ ها باید متفاوت از هم باشد . این اصل برای Herami الزامی نیست . به هر حال شما فواید فهمید که در اکثر مثالها، رنگ کندلهای Herami مخالف یکدیگر است . نمایه ۷-۶ اختلافهای بین الگوهای herami و Engulfing را شرح می دهد.

سافتار Herami ، قابل مقایسه با الگوی داخل روز غربی Western inside day می باشد . Inside day وقتی اتفاق می افتد که نقاط بالا و نقاط پائین ، وسط ممدوده تغییرات قبلی هستند (شکل ۲-۶) در حالیکه یک روز غربی (W.I.D) معمولاً برای یک پیش بینی کم اهمیت در نظر گرفته می شود . Harami اینور پیش بین میکند که بازار از روند قبلیش مجزا فواید شد .

در حالیکه یک الگوی روزانه غربی ، نیاز دارد که قیمت بالا و پائین، وسط ممدوده تغییرات قبلی باشند، الگوی Harami به یک دوره باز شدن و بستن باریک امتیاج دارد (یعنی بدنه اصلی کوچک) که وسط دوره باز و بسته وسیع قبلی باشد (یعنی بدنه اصلی بلند)

الگوی Harami معمولاً به وسعت الگوهای چکش (hammer) ، مرد آویزان (hanging man) و الگوی فراگیر (Engulfing) علامت معکوس قابل توجهی نمی دهد . ظهور harami یک ترمزی برای حرکت بازار است .

روند سریع قبلی ، باید به پایان رسد و بازار اغلب به یک سکون و آرامش می رسد .
که گاهی harami می تواند یک هشدار از تغییر روند مهمی را دهد . مخصوصاً در راس های بازار .

شکل ۳-۶ یک الگوی harami ممتاز را نشان می دهد که harami cross (harami متقاطع) نامیده می شود . یک harami متقاطع یک دومی (doji) در روز دوم دارد به جای بدنه اصلی کوچک . الگوی harami متقاطع ، چون یک دومی نیرومند دارد، به عنوان یک علامت معکوس مهم به شمار می رود . (در مورد دومی در فصل ۸ می خوانیم) . harami متقاطع گاهی به عنوان الگوی گیج نامبرده می شود (petrifying harami) .

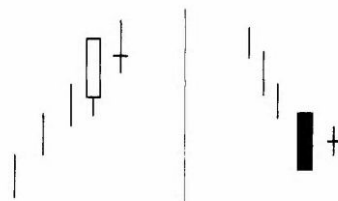


EXHIBIT 6.3. Harami Cross

همانطور که در ۱-۶ دیدیم، رنگ کندل دوم مهم نیست. شکل قاطع این الگو، آنست که بفش کندل دوم یک بدنه اصلی کوچک داشته باشد که منسوب به بدنه اصلی قبلی باشد و اینکه این بدنه اصلی کوچک داخل یک بدنه بزرگتر باشد. اندازه سایه ها معمولاً هم در harami و هم در harami متقاطع (cross) مهم نیست .

الگو Harami یک نا هماهنگی را در سلامت بازار بیان می کند . بعد از یک حرکت بالا رونده ، یک بدنه اصلی سفید پر انرژی ، به وسیله یک بدنه اصلی کوچک مردم دنبال می شود . این نشان می دهد که حرکت به بالای بالا برنده ها ، در حال ضعیف شدن است . پس یک بازگشت روند ، ممتل است .

طی یک حرکت رو به پائین ، فشار سنگین فروش ، به وسیله یک بدنه اصلی مشکلی بلند که با یک بدنه اصلی دو دل دنبال می گردد ، بازگردانده می شود .

این می تواند مای از یک برگشت روند باشد چون بدنه اصلی کوچک دوم هشدار می دهد که قدرت پائین آورنده ها تحلیل می یابد .

شکل ۴-۶ نشان می دهد که یک حرکت به بالای کوچک در ۱۸ آوریل شروع شده .

Harami شماره یک ، پایان آنرا طلبید و فروش یکجائی که با Harami یک شروع شده بود یا Harami شماره دو به اتمام رسید .

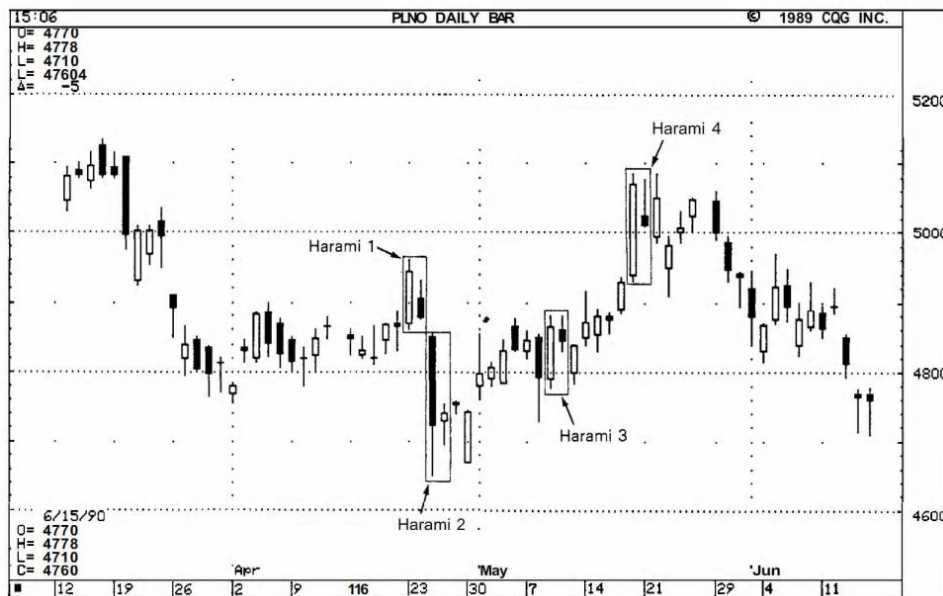


EXHIBIT 6.4. Platinum—July 1990, Daily (Harami)

Herami

شماره سه، در طول روزهای اول ماه می، می نمایاند که پطور یک الگوی harami ممکن است مفید باشد متی اگر یک روند آشکاری وجود نداشته باشد.

بعد harami شماره سه با بدنه اصلی سفید بلندش که به وسیله یک بدنه اصلی مشکلی کوچک دنبال می شد رخ داد. (به یاد داشته باشید که رنگ بدنه اصلی دوم مهم نیست) یک معامله گر می تواند با وجود این نقصان، این الگو را به عنوان یک سیگنال به کار برد که حرکت به بالائی که با کندل سفید بلند شروع شده بود، شکست فورده است.

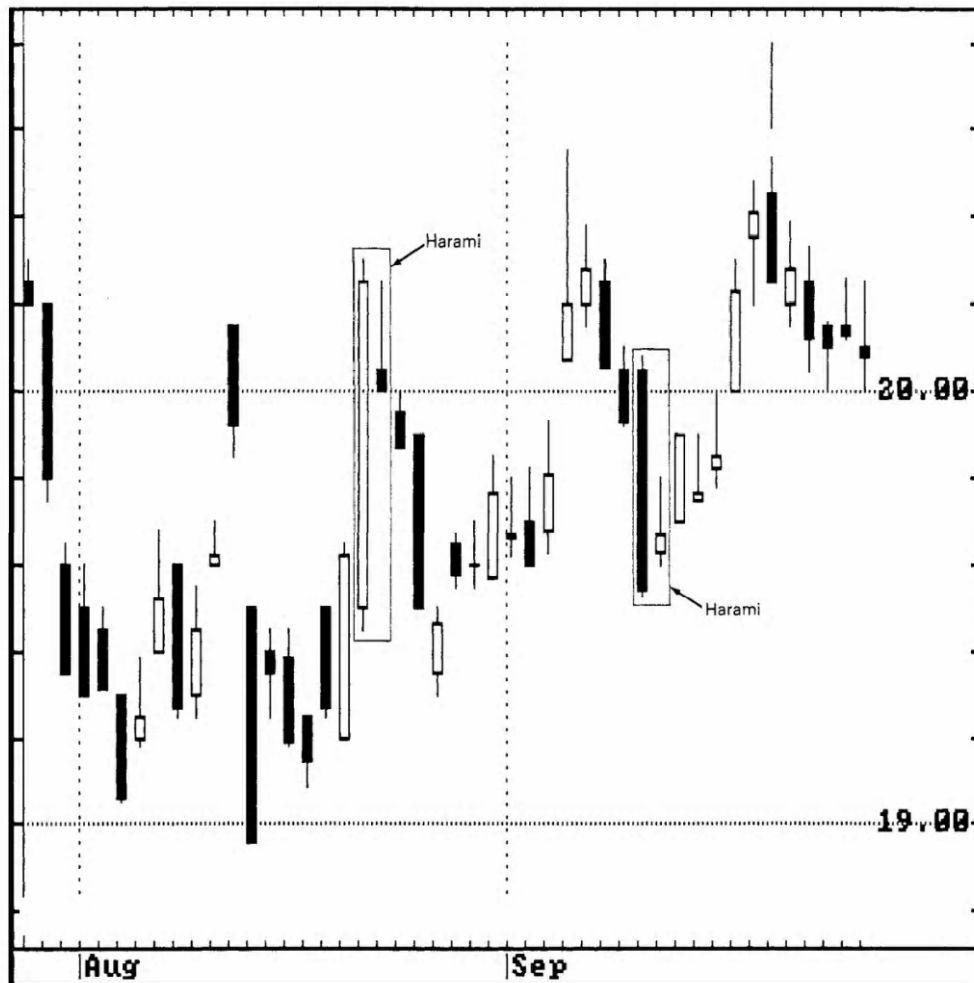
مالا بازار در نقطه ای از تردید است. فرید تا وقتی که این دودلی با بسته شدن بالای harami شماره سه حل نشود، پیشنهاد نمی شود.

Harami شماره چهار یک کلاسیک بود. یک روند صعودی قبل از کندل استیک سفید بلند آشکار بود. بدنه اصلی کوچک بعدی، الگوی Harami را کامل کرد. این بدنه اصلی کوچک همچنین جهت شیب منفی یک ستاره ثاقب (Shooting star) را به عهده گرفت (اگر چه یک ستاره کامل نیست به خاطر اینکه بدنه اصلی بالای بدنه قبلی نبود)

شکل ۵-۶ یک Harami نمونه و عالی را نشان می دهد. هر کدام از بدنه های اصلی دوم که کوچک هستند با بدنه های اصلی بلند قبل مقایسه می شوند. اولین Harami عدم شتاب حرکت به بالا را بیان کرد. Harami دوم اتمام فشار فروش را نشان داد.

شکل ۶-۶ نشان داد که پطور دو کندل استیک الگوی Harami در اواخر ماه مارس، دو کندل راس در بازار شدند. فروش یکجا ادامه یافت تا اینکه الگوی چکش بالا برنده [Bullish Hammer در ۲۴ آپریل ظاهر شد.

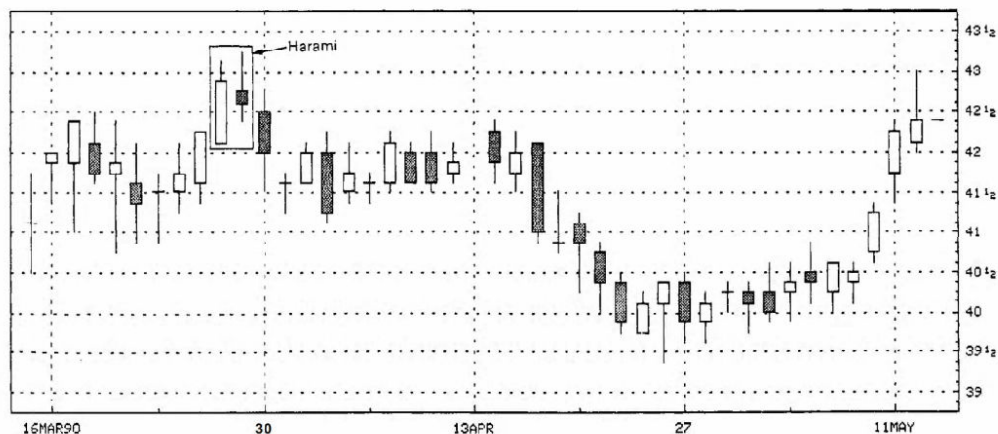
توجه کنید که پطور سایه کندل دوم در Harami، فرج و بالای کندل قبلی بود. این اهمیت نسبت بین بدنه ای اصلی و اینکه سایه ها مهم نیستند را نشان می دهد.



Source: CompuTrac™

EXHIBIT 6.5. Soybean Oil—March 1990, Daily (Harami)

شکل ۶-۷ یک شیبی که کاهش می یابد را نشان می دهد که بعد از الگوی پائین آورنده فراگیر [Bearish Engulfing] در ۷ و ۸ ماه می آمده است. این Harami تغییر یک روند نزولی را به یک روند جانبی و عرض، علامت داد.



Source: Bloomberg L.P.

EXHIBIT 6.6. AT&T—1990, Daily (Harami)

تریدرهای روزانه می توانند از Harami شکل ۸-۶ به عنوان یک علامت که روند روزانه قبلی ممکن است به اتمام برسد ، استفاده کنند . سپس عمل مناسب و در فوری اجازه داده خواهد شد .

در این مثال ، کاهش شتابناک قیمت در ۱۷ آوریل به اتمام رسید و بازار بعد از الگو Harami وارد یک سکون و آرامش شد .

این Harami به وسیله معامله کنندگان روزانه برای پوشش کوتاه ها و پائین ها توانست استفاده شود .

مثل هر الگوی معکوس انتها ، این Harami از این احتمال که بازار به خط سیر نزولی خود ادامه دهد ممانعت نکرد . با این حال Harami یک موقعیت را برای بازار فیر داد . مخصوصا که آن به ما گفت ، حداقل در زمان harami، فشار رو به پائین فرو کش کرده است .

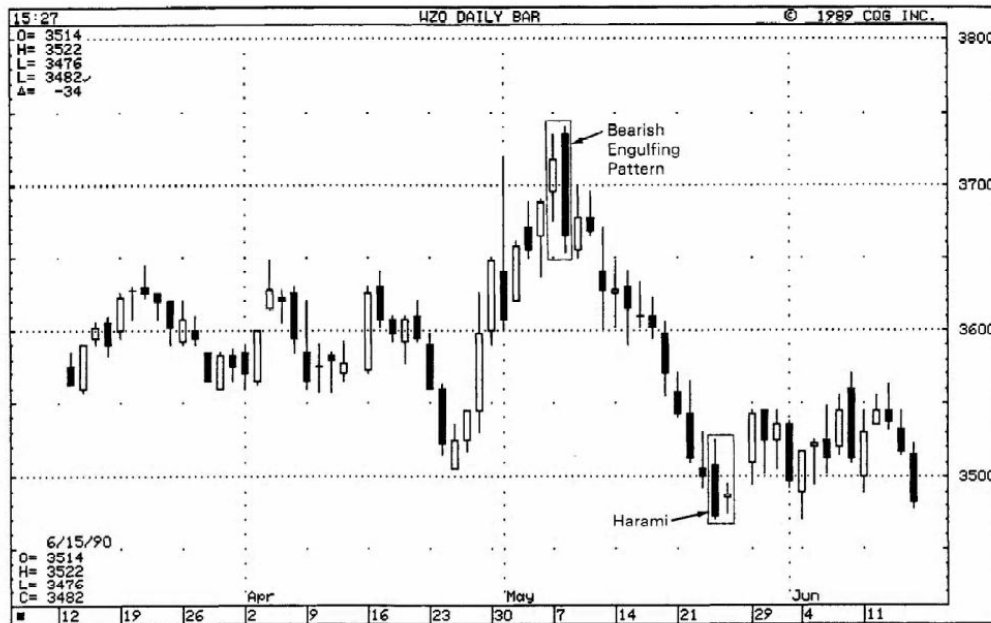


EXHIBIT 6.7. Wheat—December 1990, Daily (Harami)

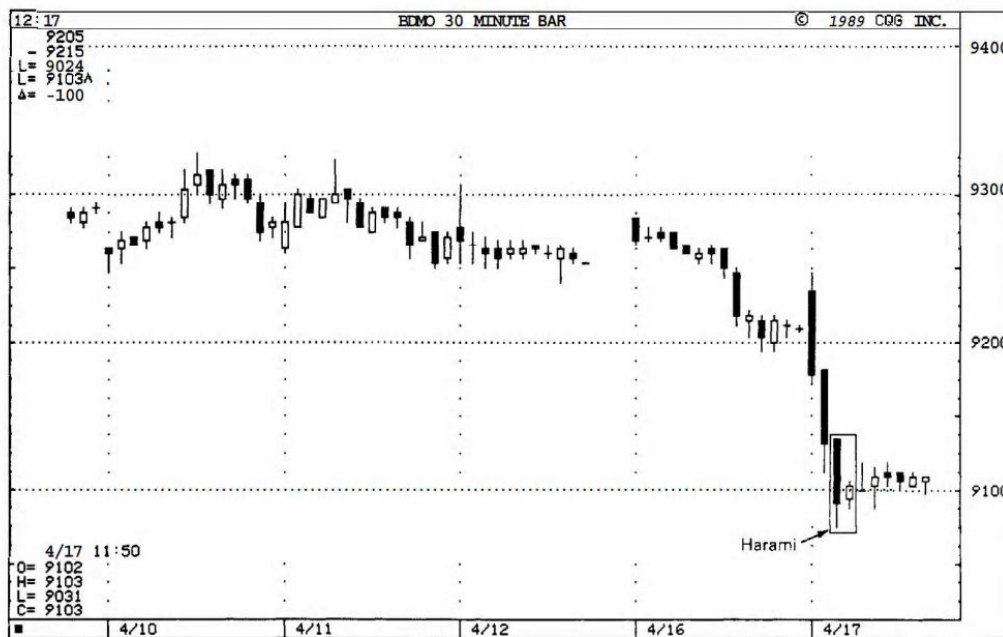


EXHIBIT 6.8. Bonds—June 1990, Intra-day (Harami)

شکل ۹-۱۴ یک نمونه خوب از یک روند نزولی پر شتاب است که بعد از ظهور Harami به یک محیط جانبی و پهلویی معامله بازگشت می کند. در این مثال ما می بینیم که چطور روند نزولی پیشین، که قیمت ها از ۵/۴۰ دلار به ۴/۸۵ دلار سرازیر شدند با Harami متوقف شد. اما harami به طور جدی یک حرکت رو به بالا را تضمین نکرد. بعد از یک harami معمولاً بازار به داخل یک باند متراکم وانبوه، مثل می شود.

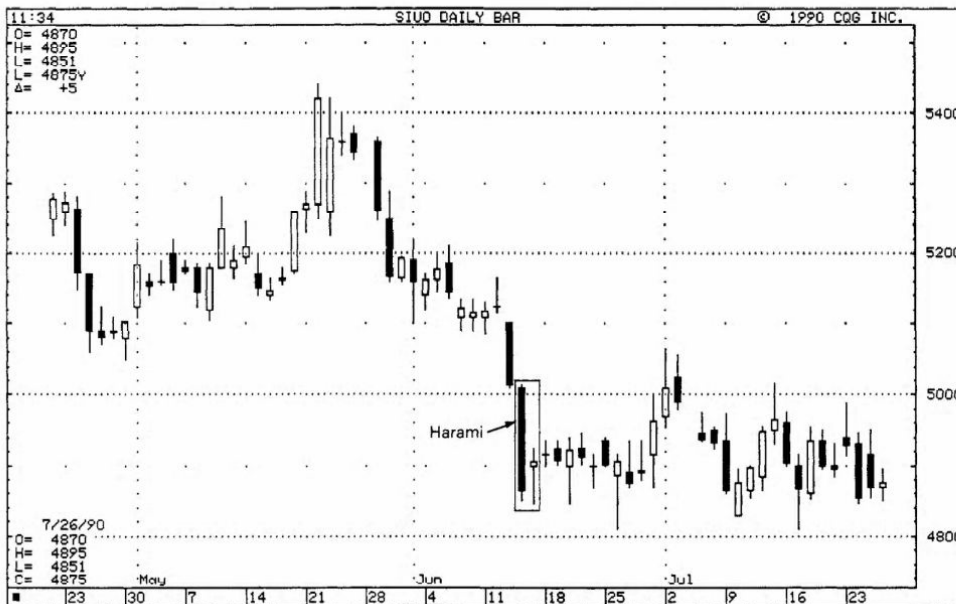


EXHIBIT 6.9. Silver—September 1990, Daily (Harami).

Harami Cross

Harami متقاطع و صلیبی

Harami متداول یک بدنه اصلی بلند دارد که به وسیله یک بدنه اصلی کوچکتر دنبال می شود. با این حال ، قوانینی وجود ندارد که بگوید ، کندل استیک کوچک باید چه اندازه باشد. این شبیه به بسیاری از اصول رسم نموداری دیگر ، ذهنی و خصوصی است .

به عنوان یک اصل عمومی ، کوچکتر بودن کندل دوم ، فاصیبت الگو را بیشتر می کند. این معمولا صادق است چون کوچکتر بودن کندل دوم ، باعث بیشتر بودن دودلی و دوسوگرایی و همچنین احتمال بیشتر برای بازگشت روند فواهد بود .

در نهایت ، هر چه بدنه اصلی کوچکتر می شود فاصله بین قیمت بسته شدن و باز شدن هم باریک تر می شود و یک دوجی doji شکل می گیرد .

همانطور که اشاره شد ، یک دوجی بعد از یک بدنه اصلی بلند ظاهر می شود و این الگو، harami cross نامیده می شود. (یا harami متقاطع)

Harami متقاطع ، نشانه ها و سیگنالهای بیشتری را نسبت به harami معمولی حمل می کند . جایی که harami یک الگوی معکوس اصلی نیست ، harami متقاطع یک علامت معکوس ساز مهم است . یک harami متقاطع یا Cross بعد از یک کندل استیک بلند سفید ، نشانه ایست که یک معامله گر بزرگ از بیم زیان ، از کارش صرف نظر می کند .

الگوهای harami متقاطع در انتهای روند هم هستند ولی در راس ها بیشتر موثرند .

شکل ۱۰-۶ نشان می دهد پطور حرکت به بالا از اواسط مارس به طور ناگهان به پایان رسید وقتی که harami متقاطع در ۲ و ۳ آوریل شکل گرفت .

شکل ۱۱-۶ می نمایاند پطور گپ یا فاصله بالائی بزرگ که در اواسط ژانویه ایجاد شد و بالا برنده های بازار را صدا زد ، با harami متقاطع مردود شد .

شکل ۱۲-۶ می گوید که چگونه یک کندل استیک مشکی بزرگ غیر عادی که بوسیله یک doji دنبال شده یک harami متقاطع تشکیل دادند .

این نشان می دهد که پطور بازار خودش را از روند نزولی قبل نجات کرد .

یک چکش (harami) بعد از دوجی در harami متقاطع (که به طور موفق قیمت‌های پائین را تست کرد) گواه مکمتری از یک انتها و ته بودن را داد .



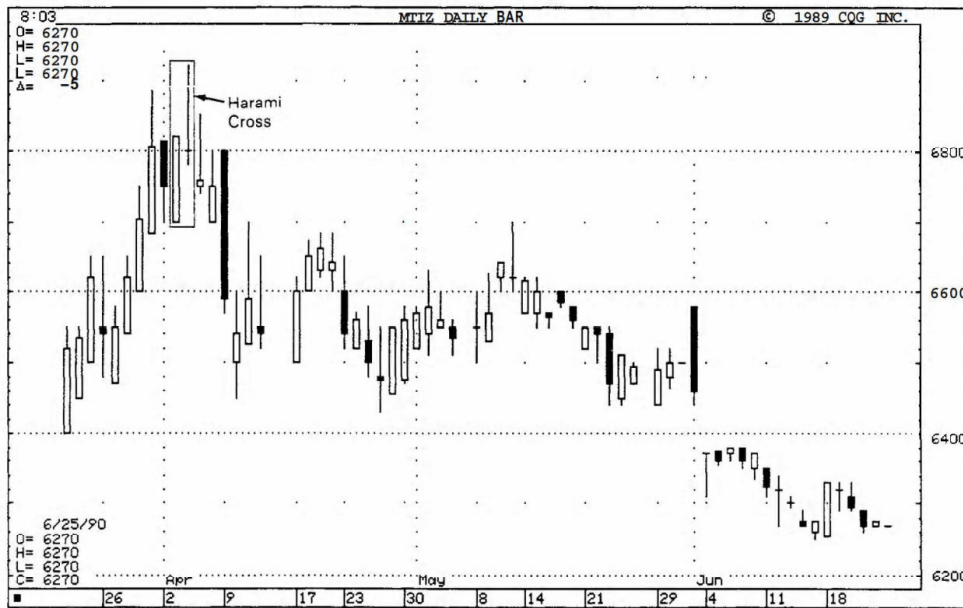


EXHIBIT 6.10. London Tin—Three Month, 1990 (Harami Cross)

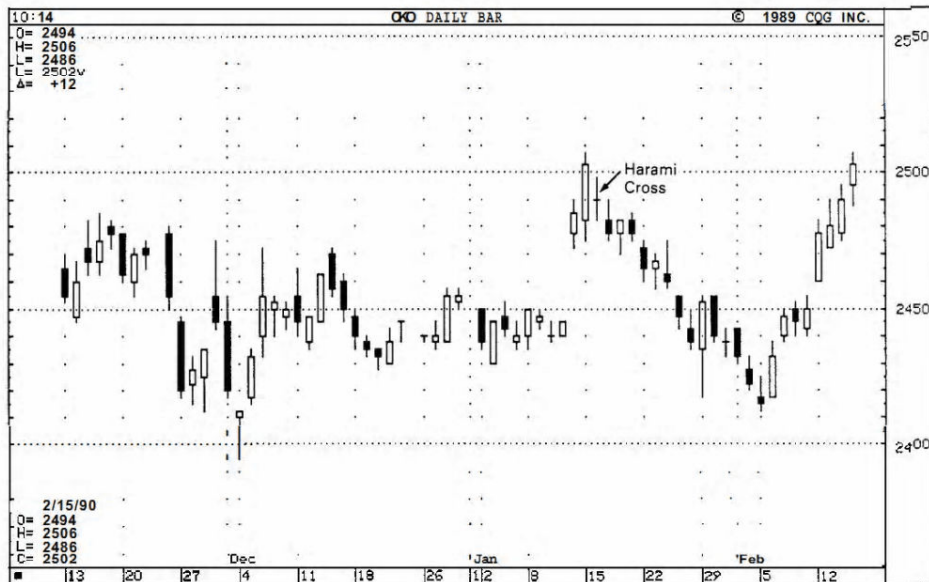


EXHIBIT 6.11. Com—May 1990, Daily (Harami Cross)



Source: Ensign Software

EXHIBIT 6.12. Live Cattle—April 1990, Daily (Harami Cross)



abcBourse.ir



@abcBourse_ir

مرجع آموزش بورس



بازار نشر