

## خطوط حمله متقابل ( معامله به مثل )

### Counter attack Lines

این الگو وقتی شکل میگیرد که کندل استیکهایی با رنگهای متضاد در یک قسمت بسته شوند . بهترین راه برای توضیح این الگو از طریق شرح نمونه ها در شکل‌های ۳۸-۶ و ۳۹-۶ میباشد . این الگو در طول یک روند نزولی ظاهر میشود . کندل استیک اول این الگو ، بلند و مشکی است . دومین کندل به سرعت پایین تر از کندل قبل باز میشود . در این مورد ، پایین آورنده ها احساس اعتماد میکنند . سپس بالا برنده ها حمله متقابلشان را با بردن قیمت‌ها به بالا ، و پیش از تخریب از سطح قیمت بسته قبل ، میبرند . روند نزولی قبل ، مالا تسلیم شده است .

حمله متقابل بالا برنده ( bullish Counter attack ) شبیه به الگوی بالا برنده نافذ است ( piercing ) اگر به یاد داشته باشید خطوط نافذ ، همین فرم دو کندل استیک را داشت که در الگوی بالا برنده حمله متقابل هم وجود دارند . تفاوت عمده این است که کندل حمله متقابل بالا برنده ، معمولاً به داخل بخش کندل سفید قبل حرکت نمیکند . آن تنها تا قسمت بسته شده کندل قبل بر میگردد .

کندل استیک دوم در الگوی نافذ ، کاملاً به داخل بدنه اصلی قبل کشیده میشود .



در نتیجه الگوی نافذ ، یک معکوس ساز در انتهای مشخص تری نسبت به خط حمله متقابل بالا برنده است . با وجود این نقص ، همانطور که در شکل زیر نشان داده شده ، حمله متقابل بالا برنده باید مورد توجه قرار گیرد .

الگوی حمله متقابل بالا برنده همچنین شبیه الگوی پائین آورنده در گردن است ( in-neck ) در فصل چهار شکل ۳۱-۴ دیده آید .

تنها تفاوت این است که کندل استیک در الگوی بالا برنده حمله متقابل ، یک کندل بلند تری نسبت به کندل سفید الگوی در گردن است . به عبارت دیگر در الگوی حمله متقابل



بازار به فاصله نسبتاً زیاد از بخش قبل و پائین تر از آن باز میشود و سپس به قسمت بسته بخش قبل بر میگردد ، در صورتیکه در الگوی گردن ، بازار کمی پائین تر از بخش قبل باز میشود و بعد به داخل قسمت بسته شده کندل قبل باز میگردد .  
 شکل ۳۹-۶ یک نمونه از الگوی ممله متقابل پائین آورنده ( bearish counterattack ) را نشان میدهد .



EXHIBIT 6.39. Bearish Counterattack Line

ان یک الگوی معکوس راس رونده است که باید حرکت به بالای قبل را متوقف کند . اولین کندل استیک یک کندل سفید بلند است که سرعت حرکت بالا برنده ها را مفض میکند. کندل دوم با فاصله ای در قسمت بالاتر باز میشود . سپس پائین آورنده ها به جنگ می آیند و



قیمتها را به قسمت بسته شده کندل قبل میکشانند . فوشینی بالا برنده ها هنگام باز شدن قیمت کندل دوم ، در زمان بسته شدن ان به اتمام میرسد .  
 همانطور که فط ممله متقابل بالا برنده شبیه به فط نافذ ( piercing ) است ، فط ممله متقابل پائین آورنده هم شبیه فط پوشش ابر تیره است . ( dark – cloud cover )  
 الگوی ممله متقابل پائین آورنده مثل الگوی پوشش ابر تیره ، بالای قسمت فوقانی کندل قبل باز میشود . اما بر خلاف ان الگو ، قسمت بسته شده کندل به داخل کندل سفید قبل حرکت نمی کند . پس الگوی پوشش ابر تیره یک سیگنال معکوس قوی تری را در راس روند نسبت به الگوی پائین آورنده ممله متقابل میفرستد .



نکته قابل توجه در الگوی ممله متقابل این است که کندل دوم به قدرت در قسمت بالاتر باز میشود ( در مورد ممله متقابل پائین آورنده ) یا با سرعت و فیلی پائینتر ( در مورد ممله متقابل بالا رونده ) .

نظر ما این است که در قسمت باز شدن کندل دوم این الگو ، بازار با قدرت به مسیر روند اصلی حرکت کرده است . سپس سوپرایز میشود به وسیله قیمت بسته شده ، به حالت قبل برمیگردد !

در ۲۹ ماه می در شکل ۴-۶ کندل استیک سفید بلند ، حرکت بالا برنده ها را که در هفته قبل شروع شده تقویت میکند . قطعاً در ۳۰ می بازار به سمت بالا برای قیمت باز شدن موج برداشته . بمرمال سرانحی سقوٹ از انجا شروع شد . نزدیک به قیمت بسته شدن ، بازار سقوٹ کرد به جایکه کندل قبل بسته شده بود . این دو بفش ، ۲۹ و ۳۰ می یک الگوی ممله متقابل پائین آورنده را سافتند . شکل ۴-۱۴ حرکت به بالا را نشان میدهد که با الگوی ممله متقابل پائین آورنده به پایان رسید .

شکل ۴-۱۲ سقوٹ قیمتھا را نشان میدهد که با الگوی پائین آورنده فراگیر ( bearish engulfing ) در ماه مارس ۱۹۸۲ شروع شده بود و با الگوی ممله متقابل بالا برنده ای چند



ماه بعد به پایان رسید . به خاطر داشته باشید که همه علائم معکوس ساز روند، شبیه فطوٹ ممله متقابل ، به شما میگویند که روند تغییر خواهد کرد . البته این نکته به این معنی نیست که قیمتھا مسیر را متما معکوس فواهند سافت . اینما نمونه است از اینکه فطوٹ یک الگوی معکوس ساز بالا برنده علامت میدهد که روند گذشته فاطمه یافته وقتی که روند از پائین به اطراف کشیده شده است . این مثال همچنین نشان میدهد که قیمتھا بسته مجبور نیستن برای سافتن الگوی معتبر یکسان باشند . در شکل ۴-۱۳ هر کسی میتواند ببیند فطوٹ قیمتھا از الگوی ستاره ثاقب ( shooting star ) تا وقتی که فط ممله متقابل بالا برنده ظاهر شد ، سقوٹ کردند .



وجهه مثبت دیگر این گاو این است ، و ان کندی بود که در اواخر جولای و اوائل اگوست زیر  
فط حمایت باز شد ، اما باین نقص قیمت‌های پائین جدید نتوانستند حمایت شوند و یا  
نگهداری و مفظ شوند . این موضوع روشن می‌سازد که پائین آورنده ها نتوانستند کنترل بازار  
را در دست بگیرند .



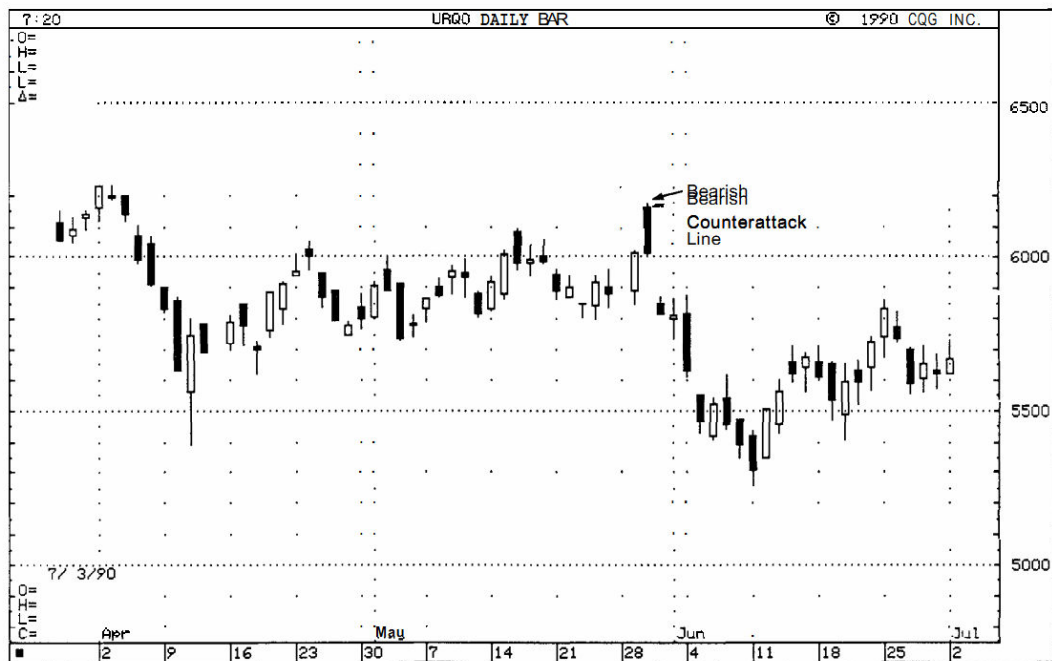


EXHIBIT 6.40. Unleaded Gas—August 1990, Daily (Bearish Counterattack Line)



EXHIBIT 6.41. Yen—Weekly 1990 (Bearish Counterattack Line)

Source: Quick 10E Information Systems



abcBourse.ir



@abcBourse\_ir

مرجع آموزش بورس



بازار نشر

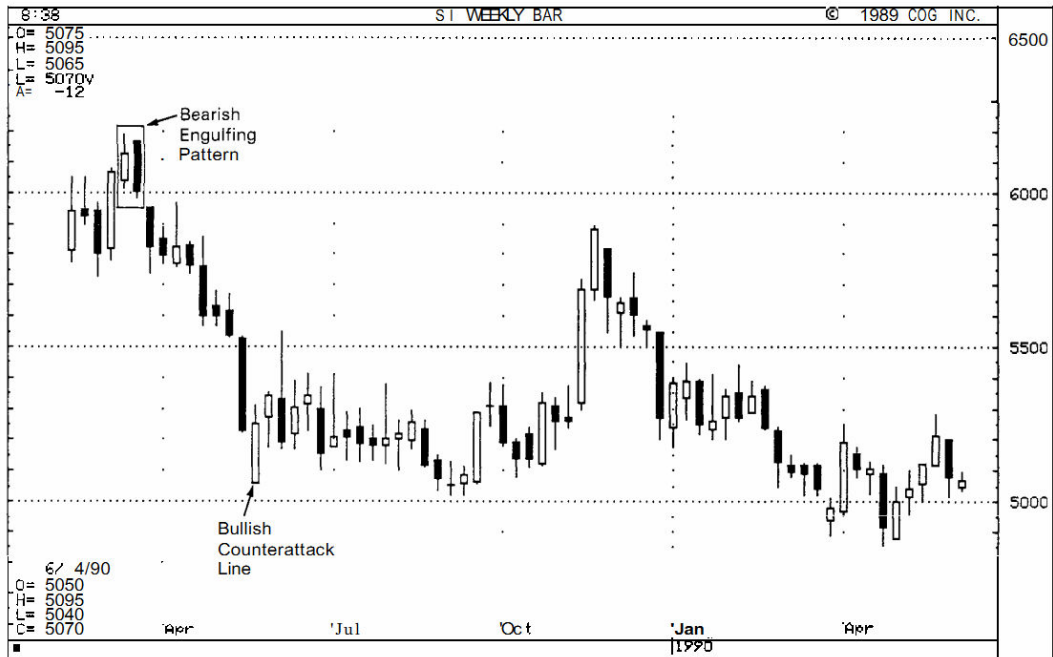


EXHIBIT 6.42. Silver—Weekly (Bullish Counterattack Lines)



EXHIBIT 6.43. Live Cattle—October 1990, Daily (Bullish Counterattack Line)



## سه کوه و سه رود

### Three nountains & three rivers

یک گروه از الگوهای طولانیتر در راس و ته وجود دارند به نامهای سه کوه و سه رود ، سه راس بودا ، سه بودای واژگون ، راسهای کوتاه و گرد ، ته های ماهیتابه ای و راسها و ته های برج مانند .

مشابه راس سه گانه غربی ( w.triple top ) ژاپنیها هم یک راس سه کوهه دانده .  
( شکل ۴-۱۴۴ )

این فرض برای نمایش یک راس مهم است . اگر بازار از یک قیمت بالا سه بار به پائین برگردد و یا سه بار در یک قیمت بالا کوشش کند ، این الگو یک راس سه کوهه فرض میشود .

نقطه بالای کوه نهایی ، باید با یک علامت کندل استیک پائین اورنده تایید شود . ( برای مثال یک دوجی و یا پوشش ابر تیره ) اگر کوه وسطی بالاترین کوه باشد ان یک نمونه فاص از این الگو است که سه راس بودا نامیده میشود ( their Buddha tops )  
شکل ۴-۱۴۵ را ببینید .

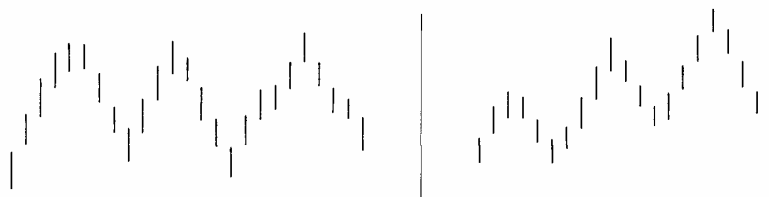


EXHIBIT 6.44. Three Mountain Tops



EXHIBIT 6.45. Three Buddha Top

دلیل انتفاع این نام این است که در معابد بودا، یک بودای مرکزی بلندتر وسط بوداهای کوچکتر وجود دارد ( که آن مضرت مقدس است ) این یک مشابه کامل برای الگوی سر و دو شانه است . اگر چه سه راس بودا مشابه الگوی سر و شانه غربی است ، نظریه الگوی سه راس بودای ژاپنی بیش از ۱۰۰ سال قبل از این که الگوی سر و شانه در امریکا شناخته شود استفاده میشد .

اولین زمانی که من یک مرجع راچب به سر و شانه ها در ایالت متمدن دیده به وسیله ریچارد اسپا بیکر در سال ۱۹۳۰ بود . برای کسانیکه با کتاب کلاسیک technical analysis of stock trends ادوارد و مگی آشنا هستند میبینند که بسیاری از ابزارها در آن کتاب روی کار اسپا بیکر پایه گذاری شده اند .

اسپا بیکر پدر ناتنی ادوارد بود به همین دلیل این الگو بر گرفته از تجربیات غربی و شرقی است . روانشناسی بازار همان فضیه کروی بودن دنیاست یا همانطور که ژاپنیها میگویند ، صدای اواز یک پرنده در همه جا یکسان است . .ه... و یا به روایت ما ایرانیها آسمان همه جا ابی است .... الگوی انتهای سه رودخانه ( شکل ۴۶-۶ ) متضاد الگوی (اس سه کوه میباشد . این الگو زمانی ظاهر میشود که بازار یک قیمت پائین و کف را سه مرتبه تست کند . اوج این شبیهها باید متجاوز از هم باشد تا یک انتها را تأیید کند . مدل شبیه به الگوی سر و شانه واژگون غربی ، یک الگوی سه رودخانه انتهای اصلاح شده و یا الگوی سه رودخانه واژگون نامیده میشود .(شکل ۴۷-۶ را ببینید ) .



EXHIBIT 6.46. Three River Bottom



EXHIBIT 6.47. Inverted Three Buddha



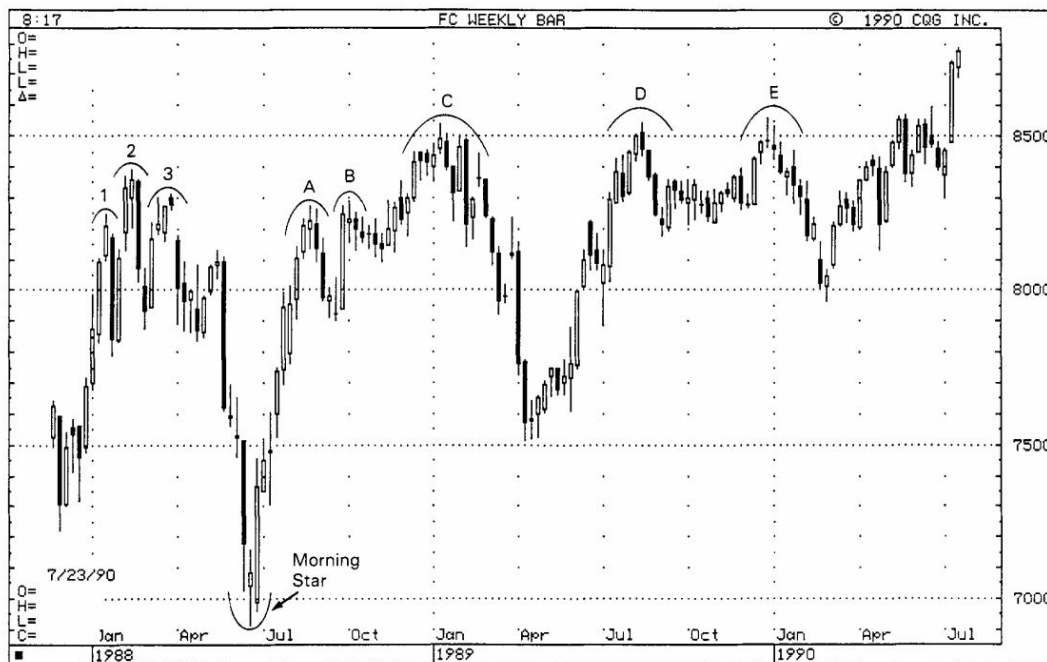


EXHIBIT 6.48. Feeder Cattle—Weekly (Three Mountain Tops)

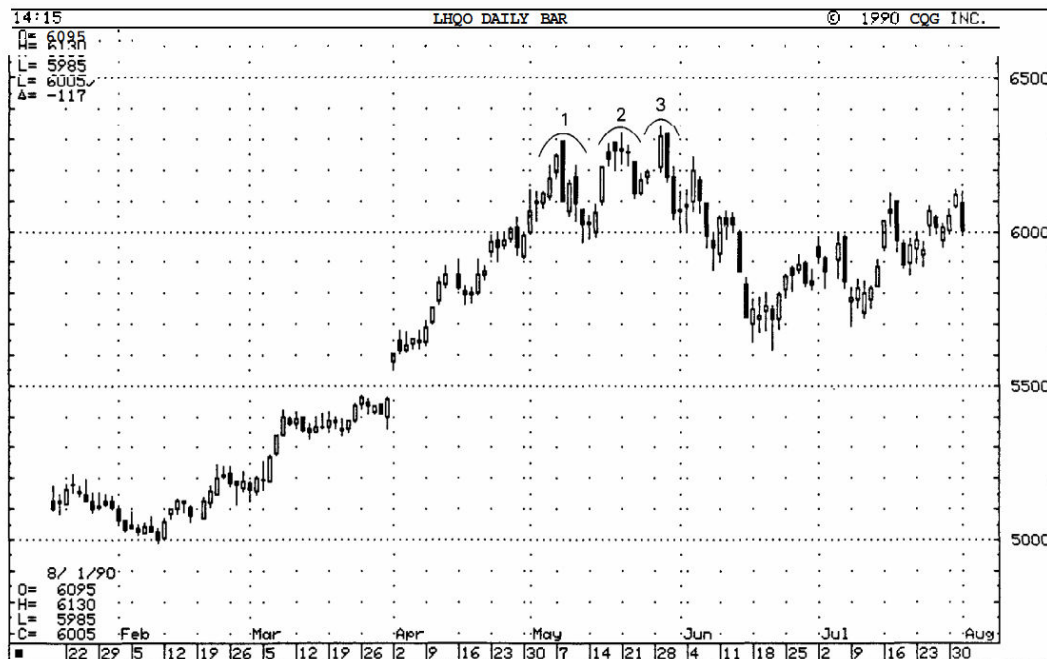
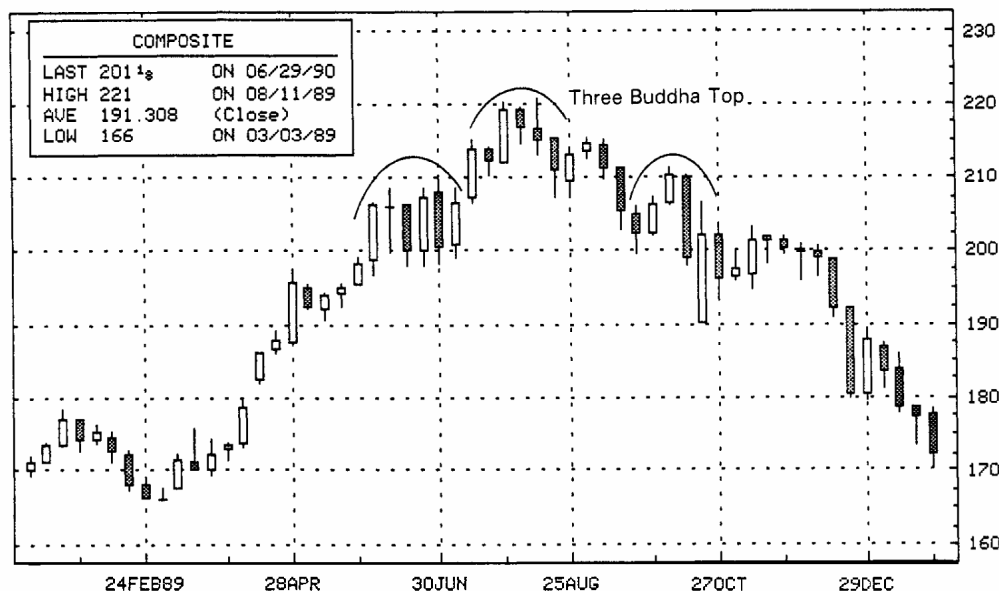


EXHIBIT 6.49. Live Hogs—August 1990, Daily (Three Mountain Top)



Source: Bloomberg L.P.

EXHIBIT 6.50. CBS--Weekly (Three Buddha Top)

شکل ۴۸-۶ یک نمودار غیر معمول است چون ظهور متفاوتی از الگوی سه کوه راس دارد این الگوها عبارت اند از:

- ۱ - مناطق یک و دو و سه یک الگوی سه بودا را تشکیل دادند زیرا کوه وسط بلند ترین قله بود. راس کوه سوم یک کندل ستاره عصر گاهی بود. فروش یک جایکه با کوه سوم شروع شده بود، با الگوی ستاره صبح گاهی در ماه ژوئن به اتمام رسید.
- ۲ - سه قله قیمت در A، B، C اتفاق افتاد. بعضی از متفحصان ژاپنی سه کوه را بعنوان سه کوشش در نقاط بالای جدید مثل سه موج به طرف بالا در نظر میگیرند. موج بالایی سوم یک تاج و یا یک قله فرض میشود. این سه موج به طرف قیمتهای بالایی جدید هل داده شده و بعد از موج سوم هل دادن به انتها میرسد و بالا برنده ها تسلیم میشوند. قله کوه سوم C یک ستاره عصر گاهی بود.
- ۳ - در مالیکه بعضی از متفحصان ژاپنی یک صعود سه مرتبه ای را بعنوان سه کوه در نظر میگیرند دیگران سه کوه را بعنوان تستهای مکرر از همان قله های قیمت میدانند.

این پیزی است که در نقاط C D E گسترش یافته اند . منطقه D یک فاصله بالایی دارد و الگوی پوشش ابر تیره است ، نقطه E با یک HANGING MAN که با یک دوجی دنبال شده علامت سقوط میدهد .