

## فصل ۴

一寸先は闇

*"Darkness Lies One Inch Ahead"*

تاریکی یک اینچ جلوتر سایه می اندازد

# REVERSAL PATTERNS

---

## الگوهای معکوس ساز

متفحصان منتظر می مانند برای کلیدهای قیمتی که می تواند به آنها یک تغییر مسیر در بازار و روند را علامت دهد. الگوهای معکوس ساز این کلیدهای ( نشانه ) فنی هستند. اندیکاتورهای معکوس غرب شامل راسها و ته های یکسان (double tops & bottom) روزهای معکوس (reversal days) سر و شانه ها (head & shoulders) و سرها و ته های تراشیده (island tops & bottoms) می باشد تا به اینجا الگوهای معکوس ساز یک اسم بی مسمی هستند برای شما و هیچ معنای ندارند. شنیدن آنها ممکن است شما را به این فکر بی اندازد که یک روند قدیمی به طور ناگهانی به پایان می رسد و سپس در یک روند جدید معکوس می شود. این به ندرت اتفاق می افتد. روندهای معکوس معمولاً به آرامی و در مراملی اتفاق می افتد به خاطر ابزارهای ضامن تغییرات روانشناسی بازار.



یک علامت معکوس ساز روند به این مسئله دلالت می کند که روند قبلی احتمالا تغییر می کند اما این امر الزامی نیست . و البته این نکته خیلی مهم است .

یک روند روبه بالا را با یک ماشین مقایسه کنید که حرکت می کند به سمت جلو با سرعت ( 3.m.p.h ) . ... سه مایل بر ساعت ... ) چراغهای قرمز ترمز ( روشن می شوند و سپس ماشین متوقف می شود . اندیکاتور معکوس چراغ قرمزی بود که نشان می داد روند قبلی که حرکت ماشین به جلو بود تمام می شود . اما حالا که ماشین بی حرکت ایستاده آیا راننده تصمیم می گیرد که حرکت ماشین را معکوس کند ؟ آیا او ماشین را متوقف نگه می دارد ؟ آیا او تصمیم می گیرد که دوباره به سمت جلو برود ؟ بدون کلیدهای راهنمای دیگر ما چیزی نمی دانیم و نخواهیم فهمید .

شکل ۱-۴ تا ۳-۴ نمونه هائی از آنچه که می تواند بعد از یک علامت معکوس ظاهر شود را نشان می دهند .

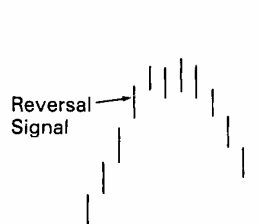


EXHIBIT 4.1. Top Reversal

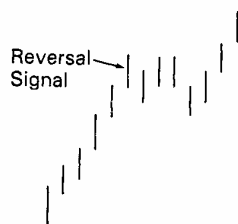


EXHIBIT 4.2. Top Reversal

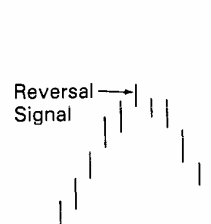


EXHIBIT 4.3. Top Reversal

برای مثال روند رو به بالای قبلی می تواند به یک قیمت غیر مستقیم یا جانبی برگردد . سپس یک روند مخالف جدید و ضعیف تری می تواند آغاز شود . (شکل ۱-۴ را ببینید )

نمایه ۲-۴ نشان می دهد که چطور یک روند بالائی قدیمی می تواند ادامه یابد (یا دوباره شروع شود) . شکل ۳-۴ نشان می دهد چطور یک روند بالائی می تواند ناگهان به یک روند رو به پائین معکوس شود با امتیاط به الگوهای معکوس به عنوان الگوهای تغییر روند فکر کنید .

من به استفاده از دوره الگوهای تغییر روند (Trend change pattern) به جای الگوهای معکوس ساز در گذشته وسوسه شده ام .

به هر حال برای انطباق با دیگر ادبیات تحلیل تکنیکی تصمیم گرفتم که از الگوهای معکوس استفاده کنم .

زمانی که من گفتم الگوهای معکوس یعنی روند قبلی باید تغییر کند ، ولی ضرورتاً معکوس نمی شوند را به یاد دارید ؟ شناخت مقیقت الگوهای معکوس یک مهارت با ارزش است . معامله موفق ، هم تشخیص روند ، این احتمال را لازم دارد .

سیگنالهای معکوس راهی برای تهیه نشانه راه بازار هستند . مثال : امتیاط کردن در تغییر روند ، به عبارت دیگر روانشناسی بازار در تغییر است . شما باید شکل معامله تان را برای منعکس کردن شرایط جدید بازار تعدیل کنید . راههای زیادی برای معامله دافل و فارچ شدن از پوزیشن ها با اندیکاتورهای معکوس وجود دارند .

ما در طول این کتاب راجع به آنها بحث می کنیم .

یک اصل مهم اینست که یک پوزیشن جدیداً (که پایه گذاری شده روی یک علامت معکوس) ایجاد کنیم فقط وقتی که آن علامت در مسیر روند اصلی باشد .

اجازه دهید مثالی بزنیم : در یک بازار پر رونق یک الگوی معکوس مهم ظاهر می شود . این علامت پائین آورنده (Bearish) یک فروش کوتاه را تضمین نخواهد کرد . به این دلیل که روند اصلی هنوز بالا می رود . به هر حال آن علامتی می دهد از یک انملاط در روندی طولانی (longs) . ه ... درست مانند فیابانی که یک سر بالائی مقتصری دارد ولی این فیابان در زمینی با شیب بیشتر از شیب رو به بالای فیابان قرار گرفته است که در این صورت جمع جبری هر دو شیب منفی خواهد شد ...

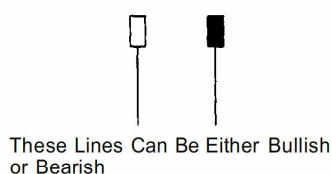
اگر یک روند نزولی متداوم وجود داشت همین شکل معکوس بالا برای پایه گذاری فروشهای کوتاه مدت استفاده می شد .

قصد من از شامل کردن الگوهای معکوس در کار بدین دلیل است که بیشتر اندیکاتورهای کندل استیک معکوس سازها هستند . حال توجه مان را به اولین گروه از این اندیکاتورهای معکوس کندل استیک hammer و hanging man جلب می کنیم .

## خطوط hammer و hanging man

شکل ۴-۴ کندل استیکهائی با سایه های بلند پائین و بدنه های اصلی کوچک را نشان می دهد . بدنه های اصلی نزدیک بالای تغییرات روزانه قیمتها هستند . ( ه ... زمان باز و بسته شدن بر روی هر دوره زمانی ... )

اختلاف فطوط کندل استیکها که در شکل نشان داده شده جذاب هستند چون هر یک از فطها می تواند بالا رونده (Bullish) یا پائین آورنده (Bearish) باشد که بستگی به جایی در روند دارد که آنها ظاهر می شوند . اگر هر یک از فطها در یک روند نزولی ظاهر شود نشانه ای است که روند نزولی باید فاطمه یابد . در چنین مواردی این فط Hammer (چکش) نامیده می شود .



These Lines Can Be Either Bullish or Bearish

EXHIBIT 4.4. Hammer and Hanging Man Candlesticks

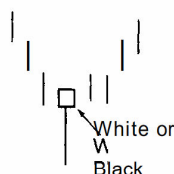


EXHIBIT 4.5. Hammer

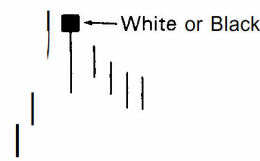


EXHIBIT 4.6. Hanging Man

شکل ۵-۴ را ببینید واژه ژاپنی این کلمه Takuri می باشد . این لغت به معنی پیچی است که سعی می کند اندازه گیری کند عمق آب را به وسیله احساس کردن ته آن . اگر هر یک از فطها در شکل ۴-۴ اندازه گرفته شوند بعد از یک حرکت به بالا ، به شما می گوید که حرکت قبلی ممکن است در حال فاطمه باشد .

یکی از این الگوها فطی هست که Hanging-man نامیده می شود (شکل ۴-۶ را ببینید) نام Hanging-man مشتق شده از واقعیتی است به شکل یک مرد آویزان با پاهای بلند .

ممکن است غیر معمول به نظر برسد که یک فط کندل استیک هم بتواند Bullish باشد و هم Bearish . حال برای آشنائی با (اسهای جزیره ای (Island Tops) و ته های جزیره ای (Island Bottoms) غربی که با همان ایده و کاربرد در اینجا هم بکار برده میشوند می پردازیم . ( . م ... منظور از غربی روشها و تکنیکهای غربی است ....)

شکل جزیره (Island) هم بالا برنده (Bullish) است و هم پائین آورنده (Bearish) که بستگی به محل قرار گیری در روند دارد .

یک Island بعد از یک روند بالائی متداوم ، پائین آورنده (Bearish) است و هنگامی که آن الگو در یک روند پائینی قرار دارد یک بالا برنده (Bullish) می باشد .

### الگوی Hammer و Hanging-man می توانند با سه معیار سنجیده شوند :

- ۱- بدنه اصلی در بالای انتهای دامنه معامله است . رنگ بدنه مهم نیست
  - ۲ - سایه پائینی باید دو برابر ارتفاع بدنه اصلی بلند باشد .
  - ۳- آنها نباید سایه بالای کوتاهی داشته باشد .
- سایه پائینی بلندتر سایه بالایی کوتاه تر و بدنه اصلی کوچکتر بیشترین معانی Bullish-hammer (پیکش بالا برنده) یا Bearish hanging – man (مرد آویزان پائین برنده) هستند .
- اگر چه بدنه اصلی Hammer یا Hanging man می تواند سفید یا سیاه باشد ولی اگر بدنه Hanging-man سیاه باشد پائین آورنده (Bearish) بهتری است . اگر Hammer بدنه اصلی سفید داشته باشد به این معنی است که بازار به سرعت در طی یک Session (بخش) فروخته و بعد برای بسته شدن ، به نزدیک و یا بالای بخش به عقب برمیگردد . این می تواند نشانه های بالا برنده (Bullish) داشته باشد .
- اگر یک Hanging-man بدنه اصلی مشکلی داشته باشد نشان می دهد که قیمت بسته شدن نمی تواند به عقب در سطح قیمت باز شدن برگردد این به طور ذاتی مفهوم پائین آوردگی (Bearish) دارد .
- فیلی مهم است که شما منتظر یک تایید Bearish باشید . به این دلیل لازم است بدانیم که چطور فضا Hanging-man به وجود آمده است . معمولا در این مواقع متن بازار پر از انرژی های بالا برنده (Bullish) است . بعد کندل Hanging-man در این زمان ظاهر می شود .
- در روز ( زمان تشکیل کندل ) Hanging- man بازار در یا نزدیک به قیمت های بالا باز می شود سپس به سرعت می فروشد و بعد مجددا قیمت را بالا می برد برای بسته شدن در یا نزدیک به قیمت های بالا . این ممکن است نوعی واکنش قیمت باشد که به شما اجازه دهد اشتباه فکر کنید که یک Hanging man یک معکوس رو به بالا است .
- اما این عمل قیمتی نشان می دهد که وقتی بازار شروع به فروش می کند برای یک شکست سریع و ریزش آسیب پذیر شده است .
- اگر بازار پائین تر از قسمت قبل باز شود کسانی که در قیمت باز شده یا بسته شدن Hanging man فرید کرده اند حالا Hanging man را از دست داده اند و یک موقعیت از دست رفته را تجربه کرده اند .
- بنابراین اصل کلی Hanging-man اینست ، فاصله پائینی بیشتر بین Hanging man اصلی و قیمت باز شدن کندل بعد اتمال بیشتری است که Hanging man یک (Top) خواهد بود .
- تائید دیگری میتواند یک (Bearish) کندل با بدنه اصلی سیاه باشد با یک قیمت بسته شده پائین تر نسبت به بسته Hanging man قبل .

نمایه ۷-۴ یک مثال کامل است از اینکه چگونه همان فضا می تواند یک پائین آورنده (Bearish) (مثلا در فضا hanging man در سوم جولای) یا بالا برنده (Bullish) (Hammer در ۲۳ جولای) باشد.

اگر چه هر دو فضا Hammer و Hanging-man در این مثال بدنه اصلی مشکلی دارند اما رنگ بدنه اصلی دلیل اهمیت آن نیست.

نمایه ۸-۴ نمونه دیگری از ماهیت دوگانه این فضا را نشان می دهد.

در اواسط آپریل یک Hanging-man وجود دارد که پایان حرکت به بالا را که با Hammer بالا برنده در دوم آپریل شروع شده علامت می دهد.

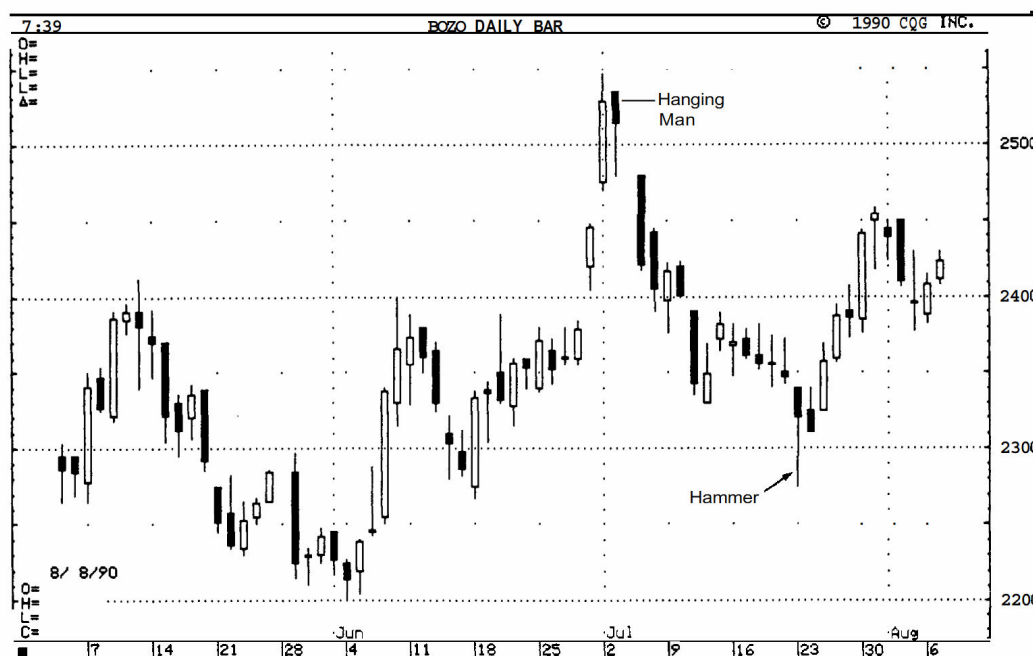


EXHIBIT 4.7. Soybean Oil—December, 1990, Daily (Hanging Man and Hammer)

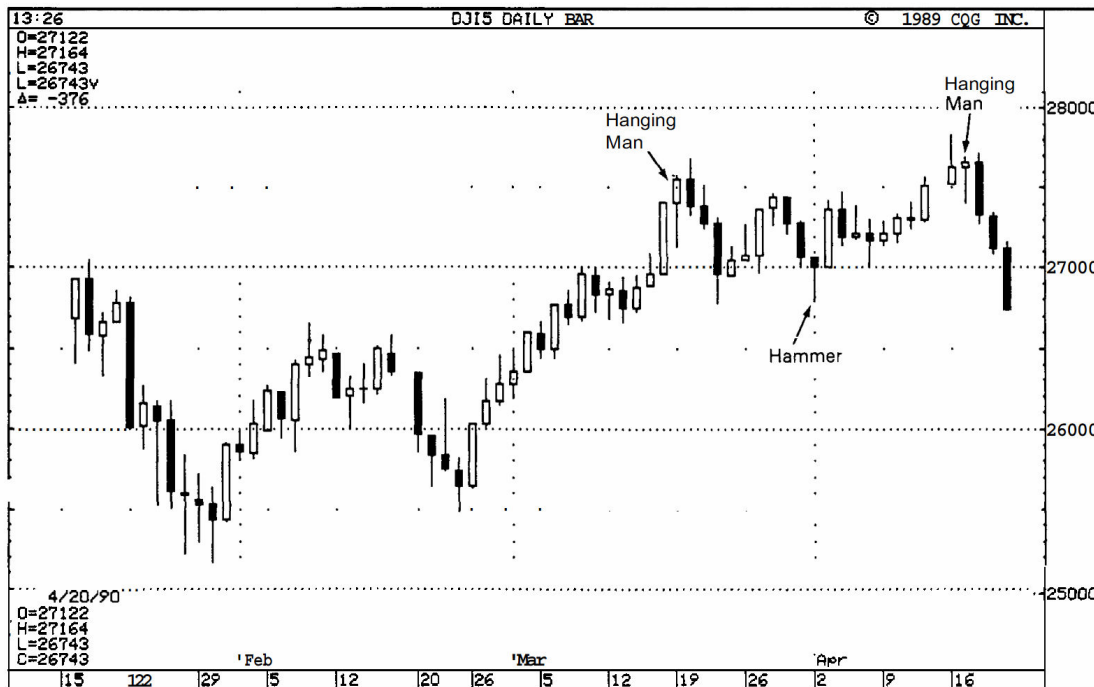


EXHIBIT 4.8. Dow Jones Industrials—1990, Daily (Hanging Man and Hammer)

یک اختلاف Hanging-man در اواسط مارس ظاهر شده .  
 سایه پائینی آن بلند بود اما نه دو برابر ارتفاع بدنه اصلی .  
 تا این زمان معیارهای دیگر (یک بدنه اصلی در بالای تغییرات قیمت (روزانه و تقریباً بدون سایه بالایی) دیده شدند . همچنین تأیید شد به وسیله یک قیمت بسته شده پائین تر در کندل بعد .  
 این فضا اگر چه یک Hanging – man ایده آل نیست اما یک بازگشت به بالا را که یک ماه زودتر شروع شده بود را علامت داد .  
 تکنیکهای ترسیم کندل استیک مانند دیگر نمودارها یا اصول شناخت الگوها راهنماهایی دارند . اما آنها اصول سفت و سفت و یک کلامی نیستند .  
 طبق صمبتهای بالا نکات خاصی وجود دارد که اهمیت فطوح Hanging – man و Hammer را افزایش می دهد .  
 اما همانطور که در hanging-man اواسط مارس نشان داده شده ممکن است سایه پائینی کندل دو برابر ارتفاع بدنه اصلی نباشد که البته استعداد دادن علامت معکوس را ندارد .  
 هر چه سایه پائینی بلندتر باشد الگو کاملتر است .

نمایه ۹-۴ یکسری از Bullish hammer (چکش های بالابرنده) را نشان می دهد از شماره ۱ تا ۴ (۲ Hammer به خاطر سایه بالایش یک Hammer نامیده می شود). قسمت قابل توجه این نمودار دادن علامت فرید زود هنگامش در ۱۹۹۰ است کاهش های جدید در Hammer ۳ و ۴ پدید آمد وقتی قیمتها به زیر قیمتهای پائینی جولای در Hammer ۲ حرکت کردند. تا اینجا استمراری به طرف پائین وجود نداشت. پائین برنده ها (Bears) برای دیدن با توپشان شانس داشتند آنها توپ را از دست دادند(اشتباه کردند).

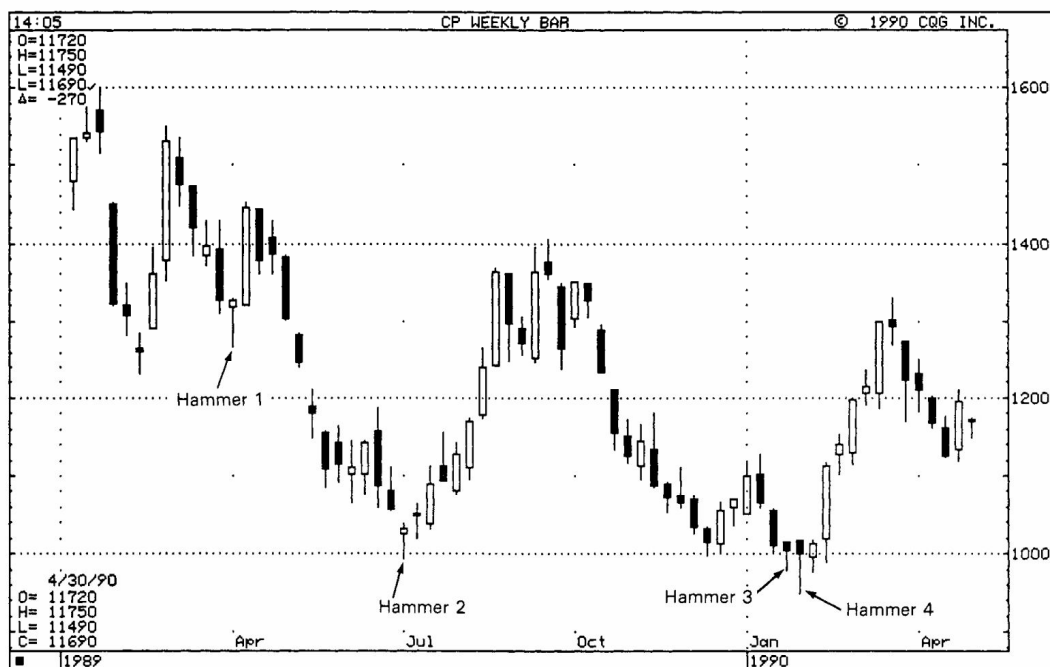


EXHIBIT 4.9. Copper—Weekly (Hammers)

دو Hammer بالا برنده ۳ و ۴ نشان می دهند که بالا برنده ها (Bulls) دوباره کنترل را بدست آوردند. Hammer ۳ یک Hammer ایده آل نبود چون سایه پائینی آن دو برابر ارتفاع بدنه اصلی نبود به هر حال این خط ناتوانی پائین برنده ها (Bears) را در حمایت از سقوطهای جدید و ادامه ریزش منعکس کرد. Hammer هفته بعد نتیجه را که یک معکوس به پائین بود و احتمال داشت اتفاق بیافتد را تقویت کرد. در شکل ۱۰-۴ Hammer ۱ و ۳ ته ها هستند Hammer ۲ پایان دوره روند پائینی را علامت داد که روند از پائین به جهانب تغییر می کند.



۴ Hammer فوب کار نکرد . این Hammer نکته مهمی را در مورد Hammer ها متذکر می شود . (یا هر الگوی دیگری که من راجع به آن بحث کردم ) . آنها باید در متن فعالیت قیمت قبلی دیده شوند . در این متن به Hammer ۴ نگاه کنید . روز قبل از این Hammer یک فط کندل استیک Bearish (پائین آورنده) در بازار شکل گرفت .

آن یک کندل مشکلی و بلند با یک سروته تراشیده شده بود . (یعنی در بالای تغییرات قیمت فودش باز شد و در پائینش بسته شد ) این شتاب قوی پائین رونده را نشان داد .

۴ Hammer همچنین فط حمایت قدیمی ۲۴ ژانویه را شکست .

نظر به فاکتورهای پائین آورنده ، ( Bearish ) از روی احتیاط باید منتظر تأییدی باشیم چون بالا برنده ها (Bulls) دوباره قبل از عمل بر روی Hammer ۴ در تدارک بودند .

برای مثال : یک کندل استیک سفید که بالاتر از بسته Hammer ۴ بسته شده می تواند به عنوان یک تأیید دیده شود . رسم نمودار درون روزی با استفاده از کندل استیک ها نقاط بالا پائین باز و بسته یک بخش را نشان می دهد . ( شکل ۱۱-۴ را ببینید )

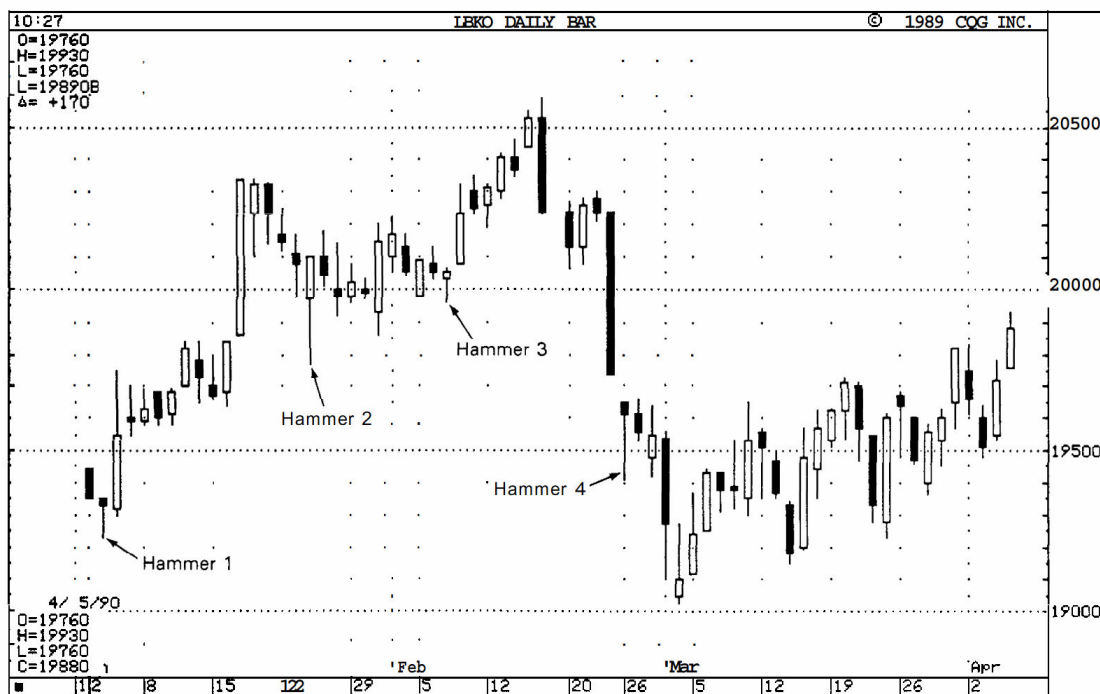


EXHIBIT 4.10. Lumber—May, 1990, Daily (Hammers)

برای مثال : یک بفش ۱ ساعتی یک فط کندل استیک را دارد که طبق تصمیم بدنه اصلی از باز کردن و بستن برای آن ساعت استفاده می کند .  
 برای آن سافتار بالا و پائین برای سایه های بالائی و پائینی به کار رفته می شوند . با نگاهی دقیقتر به این نمودار می توانید ببینید که در طول اولین ساعات ۱۱ آپریل یک Hammer شکل گرفته است .  
 مانند Hammer ۴ در تصویر ۱۰-۱۴ قیمتها فاصله گرفته اند پائین تر اما کندل استیک سفید نزدیک بالا قیمت‌های بالا شکل گرفته اند و این تأیید میکند تغییر روند را .  
 دومین فط کندل استیک ساعتی در ۱۲ آپریل اگر چه به شکل یک Hammer است اما یک الگوی صمیع نبود . Hammer یک الگوی معکوس انتهاست یکی از تأییدهای Hammer اینست که برای Hammer باید یک روند پائینی وجود داشته باشد ( هر چند کوچک ) تا اینکه Hammer آن روند را به بالا معکوس کند