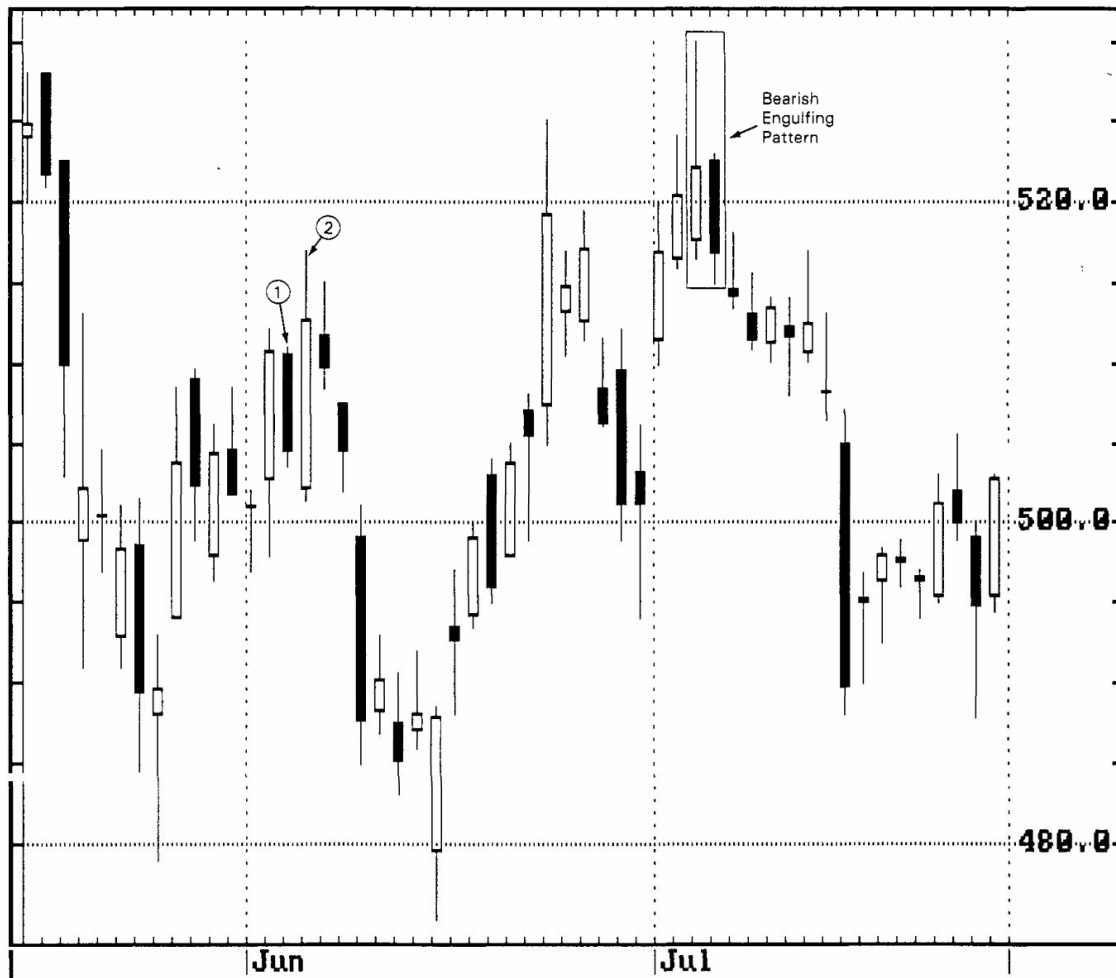


الگوهای Bearish Engulfing در ۱۹۸۷ و ۱۹۹۰ ما را به بعضی از فریت های الگوی Engulfing هدایت می کنند. آنها سیگنالهای معکوسی می دهند که با معیارهای reversal (روز معکوس) در چارتهای تکنیکی غربی قابل تشخیص نیستند.

یک قانون برای روز معکوس غربی (Western reversal day) یا در این مورد ماه معکوس (Reversal month) اینست که یک بالای جدید لازم است برای حرکت سافته شود. بالاهاى جدید در الگوهای Bearish Engulfing به وسیله نقاط پایانی بدنه اصلی مشکى سافته نشدند.

بنابراین استفاده از مطالب الگوهای معکوس غربی (Western reversal) آنها را به عنوان الگوی معکوس در ایالت متمده به رسمیت نخواهد شناساند. تاکنون آنها معکوسهائی با اصول کندل استیکها بودند. نمایه ۲۲-۴ مثال دیگری را نشان می دهد جایی که نمودارهای کندل استیک اجازه می دهند ابزارهای نمودارهای ستونی (Barchart) معینی با آنها مطابقت داشته باشند.

به فعالیت قیمت در ۷ و ۸ جولای نگاه کنید. اینجا دوباره وقتی که هیچ بالای جدیدی سافته نشده بود به وسیله استفاده از روز معکوس غربی به عنوان یک مقیاس. علامتی از یک معکوس فوب وجود نداشت. هم اکنون با استفاده از کندل استیکها یک سیگنال معکوس پائین آورنده دیده می شود بناه الگوی Bearish Engulfing که فودش را نشان می دهد.



Source: CompuTrac™

EXHIBIT 4.22. Platinum—October, 1989, Daily.(Bearish Engulfing Pattern)

دو خط کندل استیک ۱ و ۲ در اوایل جولای ، شبیه به یک الگوی Bullish E.. است .
به هر حال الگوی بالا برنده فراگیر (Bullish E..) یک اندیکاتور معکوس انتها است .
این به این معنی است که آن بعد از یک روند نزولی ظاهر می شود . (یا گاهی در انتهای یک نوار جانبی -
عرضی) . در اوایل جون (June) وقتی که الگوی بالا برنده فراگیر (Bullish E..) ظاهر شد عمل مورد
انتظار را به دلیل اینکه در روند نزولی ظاهر نشده بود انجام نداد .
شکل ۲۳-۱۴ یک سری از الگوهای فراگیر پائین آورنده (Bearish E..) می باشد . الگوی اول بازار را از روند
قبلی فودش ، به یک نوار جانبی چند ماهه کشانده است .
الگوی Engulfing دوهم تنها یک استراتژی موقت کرده برای بالا رفتن .
الگوهای پائین آورنده فراگیر (Bearish E..) سوم و چهارم همگی سیگنالهای معکوسی دارند که با اصول
تکنیکی غربی قابل تسفیص نیست .

الگوی پوشش ابر تیره DARK – CLOUD- COVER

دیگر الگوی معکوس ما (dark-cloud-cover) می باشد . (شکل ۲۴-۱۴ را ببینید)
این الگو نیز با دو کندل استیک همراه است که بعد از یک روند نزولی ، یک معکوس به بالاست یا در زمانهای متوالی ، بالای یک روند جانبی متراکم است .
کندل اول از این الگو یک بدنه اصلی سفید قوی است .
کندل دوم بالاتر از کندل قبلی باز می شود . (که بالای سایه کندل قبلی می باشد) .

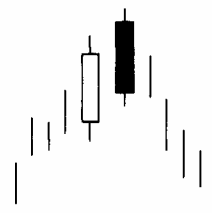


EXHIBIT 4.24. Dark-cloud Cover

به هر حال نزدیک به آخر بخش روز دوم بازار ، نزدیک پائین کندل و درست وسط بدنه اصلی سفید قبلی بسته می شود . هر چه درجه نفوذ در داخل بدنه اصلی سفید بیشتر باشد . احتمال اینکه یک راس تشکیل شود بیشتر است . بعضی از تکنیکهای ژاپنی تاکید دارند که قیمت بسته کندل مشکلی باید بیشتر از ۵۰ درصد به داخل بدنه اصلی سفید قبلی نفوذ کند . اگر کندل استیک مشکلی دوم پائین تر از وسط کندل استیک سفید بسته نشود بهتر است برای یک تأیید پائین آورنده (Bearish) که Dark cloud را دنبال و تأیید کند منتظر بمانید . پشتیبان فکری و منطقی این الگوی Bearish هم اکنون شرح داده می شود .
بازار در یک روند صعودی است . یک کندل استیک سفید قوی با یک گپ (فاصله) بالاتر از قیمت باز شده دوره زمانی بعد ، دنبال می شود . تا اینجا بالا رونده ها (Bulls) در کنترل کامل هستند . اما تداوم در بالا رفتن اتفاق نمی افتد ! در حقیقت بازار در یا نزدیک به نقاط پائین حرکت کندل ، وسط بدنه اصلی کندل قبل بسته می شود .

در اینچنین سناریوئی بلندها (longs) افکار دیگری در مورد موقعیتشان فوهند داشت . کسانی که منتظر می ماندند برای فروش پیش از وقت ، مالا معیاری برای یک مکان توقف دارند - در بالای جدید از کندل دوم الگوی Dark-cloud .

متن پائین لیستی از بعضی عوامل است که اهمیت Dark-cloud را افزایش می دهد :

۱- نفوذ بیشتر قسمت بسته کندل استیک مشکی داخل کندل استیک سفید قبلی ، شانس بیشتری برای یک راس بودن دارد . (یعنی کندل مشکی در راس قرار گیرد و بعد سقوط) اگر بدنه اصلی مشکی کل بدنه اصلی سفید قبل خود را بپوشاند یک الگوی Bearish Engulfing رخ داده است .

بدنه اصلی مشکی Drak - cloud ، تنها قسمتی از بدنه سفید قبلی را می پوشاند . به Dark-cloud به عنوان یک کسوف نگاه کنید که قسمتی از فورشید را می پوشاند (یعنی قسمتی از بدنه سفید قبل را می پوشاند) اما الگوی Bearish E.. یک کسوف کامل است که تمام فورشید را می پوشاند . (یعنی تمام بدنه سفید قبل را) یک الگوی Bearish E.. یک معکوس راس به تمام معناست .

اگر یک بدنه اصلی سفید و بلند ، مافوق قسمتهای بالای Dark - cloud یا Bearish Engulfy بسته شود می تواند یک حرکت به بالای دیگری را فبر دهد .

۲- طی یک روند صعودی طولانی اگر یک کندل سفید قوی وجود داشته باشد که در قسمت پائین فودش (یعنی یک ته تراشیده) باز شود و در بالای تغییرات فودش (سر تراشیده) بسته شود و کندل بعد یک بدنه اصلی مشکی بلند داشته باشد که در بالای فودش باز شود و در پائین تغییرات فودش بسته شود پس یک کندل مشکی سر تراشیده و ته تراشیده اتفاق افتاده است .

اگر بدنه اصلی الگوی دوم Dark-cloud.c بالای یک سطح مقاومت اصلی باز شود سپس مردود شود این ثابت می کند که بالا برنده ها (Bulls) قادر نبودند که کنترل بازار را در دست گیرند .

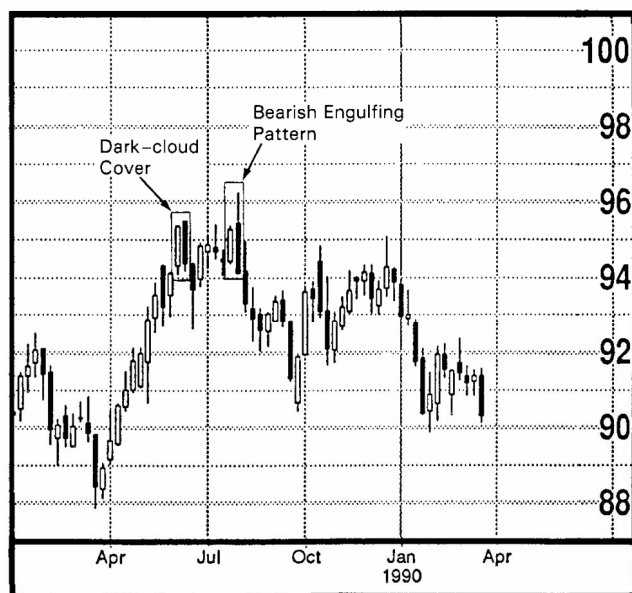
اگر در قیمت باز شده کندل دوم مجم سنگینی باشد یک Buying blow off (هدر دادن موقعیت خرید) اتفاق افتاده است . برای مثال : مجم سنگین در یک راسی که تازه باز شده می تواند به این معنی باشد که بسیاری از خریداران جدید تصمیم گرفته اند که به دافل کشتی بپرند (مثال) .

سپس بازار یکجا می فروشد . احتمالاً خیلی طول نخواهد کشید پیش از اینکه این بلندها (Longs) جدید Long های قدیمی که روند صعودی را (ها کرده اند) بفهمند که کشتی که آنها به داخلش پریدند تایتانیک است. برای معامله گران بعدی علاقه به بازکردن خیلی بالا هشدار دیگری می تواند باشد .

آرایه ۲۵-۱۴ اختلاف بین Dark-cloud و Bearish E را نشان می دهد .

دو کندل استیک در جون (june) ۱۹۸۹ یک Dark - cloud را تشکیل داده اند .

بدنه اصلی سفید بلندی که به وسیله یک بدنه اصلی مشکلی بلند دنبال می شود . بدنه اصلی مشکلی در یک بالای جدید باز شده و سپس نزدیک به پائین تغییرات قیمتش و وسط بدنه اصلی سفید قبلی بسته شده است .



Source: Copyright 1990 Commodity Trend Service'

EXHIBIT 4.25. Municipal Bonds—Weekly (Dark-cloud Cover and Bearish Engulfing Pattern)

بازار Municipal bond بعد از یک معکوس در اس برگشته است . آخرین تایید چند هفته دیرتر وقتی که الگوی Bearish Engulfing ظاهر شد آمد . در اینجا می بینیم که بطور بدنه اصلی مشکلی Dark - cloud تنها قسمتی از بدنه اصلی سفید قبل را پوشانده است . بدنه اصلی مشکلی الگوی Bearish E تمام بدنه اصلی سفید قبلی را در برگرفته . در شکل ۲۶-۴ سه Dark-Cloud-Cover دیده می شوند . سیگنالهای Bearish دیگری هر یک از این الگوها را تأیید کردند . اجازه دهید به آنها در یک سافتار انفرادی نگاه کنیم .

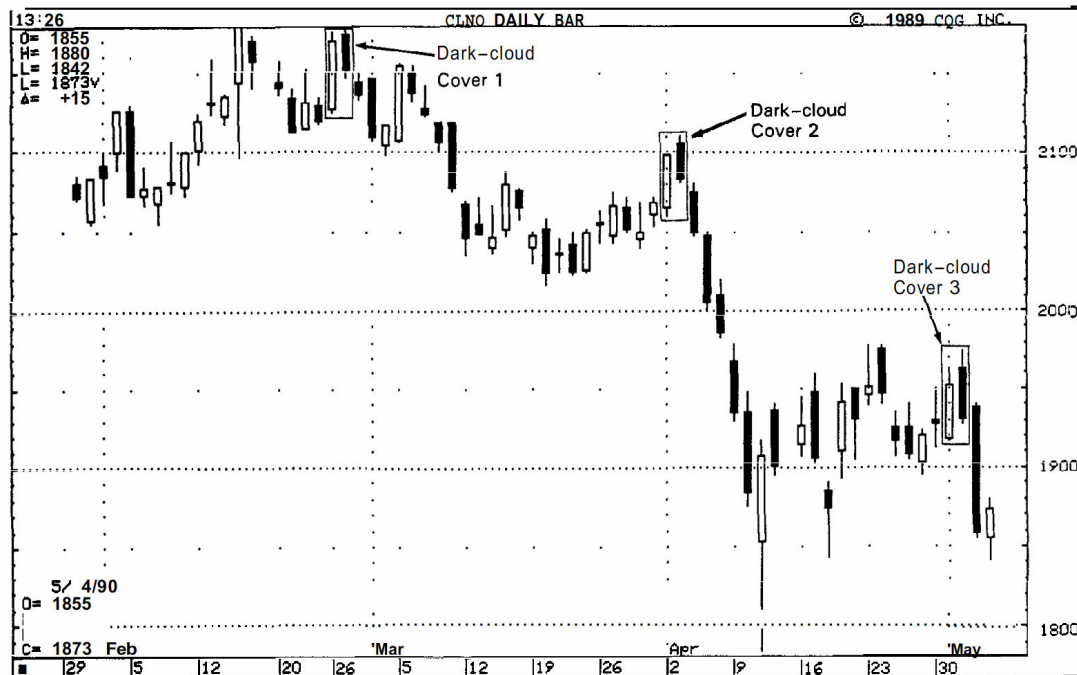


EXHIBIT 4.26. Crude Oil—July 1990, Daily (Dark-cloud Cover)

شماره یک Dark-Cloud-Cover

این نمونه یک اختلاف با الگوی Dark – Cloud ایده آل دارد . در این Dark-Cloud-Cover بدنه اصلی مشکلی دوم روی کندل قبل به جای بالای آن باز شده . آن تنها یکی از هشدارها بود اما آن به عنوان یک عامل منفی دیده شد . این Dark-Cloud همچنین یک کوشش بی نتیجه را به وسیله بالا برنده ها (Bulls) برای مقاومت کردن در کندلهای بالای اواسط فوریه نشان میدهد .

شماره دو Dark-Cloud-Cover

در کنار این Dark-cloud-cover دلیل دیگری برای احتیاط در سطح ۲۱/۰۰ دلار وجود داشت . یک نصیحت تکنیکی اینست که یک سطح حمایت قبلی که یکبار شکسته شده می تواند تبدیل به خط مقاومت جدید شود . آن پیزیست که در سطح قیمت ۲۱/۰۰ دلار اتفاق افتاده . توجه کنید بطور خط حمایت ۲۱/۰۰ دلار قبلی یکمرتبه در ۹ مارس نقض شده و به مقاومت تبدیل شد . کوشش برای به بالا حرکت دادن رد شده طی الگوی Dark-Cloud-Co در طول اولین روز از دو روز

آپریل این خط مقاومت را ثابت کرد. (فصل ۱۱ این مفهوم قابلیت تبدیل خط حمایت و مقاومت را بررسی کرده).

Dark – Cloud-Cover شماره ۳ این نشان می دهد که یک نارسائی در ممدوده مقاومت ساخته شده در طول نقاط بالای اواخر آپریل وجود داشت. اینها مثالهایی هستند از جایی که Dark-Cloud-Cover پائین آورنده (Bearish) با سطوح مقاومت منطبق شده است. این تصور جایی که بیشتر از یک اندیکاتور تکنیکی دیگری را تأیید می کند خیلی مهم است. این موضوع مهمترین کانون مطالب نیمه دوم این کتاب است. جایی که ترکیب تکنیکهای کندل استیک با دیگر ابزارهای تکنیکی مورد بحث قرار گرفته می شود.

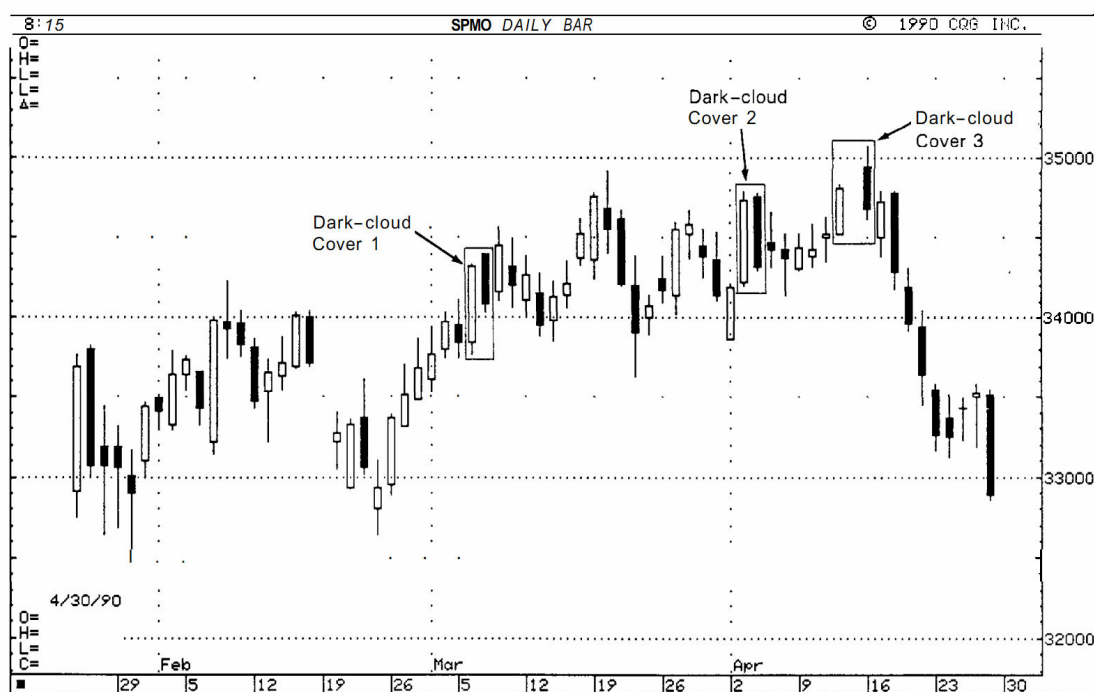


EXHIBIT 4.27. S&P—June 1990 (Dark-cloud Covers)

شکل ۲۷-۲۴ نشان می دهد که در طول قسمت اول مارس Dark-Cloud-Cover شماره ۱ در یک حرکت به بالای دو هفتهگی مکت کرده. یک تصمیع بلند هفتهگی از پی آن آمده. Dark-Cloud-C دیگر در آپریل شکل گرفت Dark-Cloud-C شماره ۲ اشاره می کند که حرکت به بالای دو دوزه سریع قبلی احتمالا به پایان رسیده. Dark-Cloud-C شماره ۳ در اواسط آپریل یک پائین آورنده (Bearish) خاص بود. چرا این Dark-Cloud- برای اینپنین معکوسی وارونه شد ؟ دلایش را روانشناسی این الگو باید بیان کند.

همانطور که قبلاً نوشته شد منطق و اساس قبل از ظهور Dark-Cloud-C نتیجه یک قیمت بالای جدید در باز کردن یا بسته شدن بازار به طور عمیق داخل بدنه اصلی سفید قبلی است .
چه اتفاقی خواهد افتاد اگر در دومین کندل از Dark-Cloud-Cover باز شدن به داخل بالاها نفوذ کند نه از روزها یا حتی هفته ها قبل بلکه از ماهها قبل و بعد در این بالاهاى جدید و ايمانند ؟
این معانی منفی یا سقوط زیادی را ایجاد می کند . این سناریوئی است که در آپریل آشکار شد . بالاترین سطوح مذاقل در سه ماه در بفش کندل استیک مشکى الگوی Dark-Cloud- شماره ۳ لمس شدند . این راس مردود شد برای جای گرفتن و توقف کردن و قیمتتها درست وسط بدنه اصلی سفید قبل بسته شدند .
در نمایش ۲۸-۴ ما می بینیم که آغاز شیب قیمت ۱۰ فوریه تا یک توقف با Dark-Cloud-Cover اواسط فوریه پیش رفت .

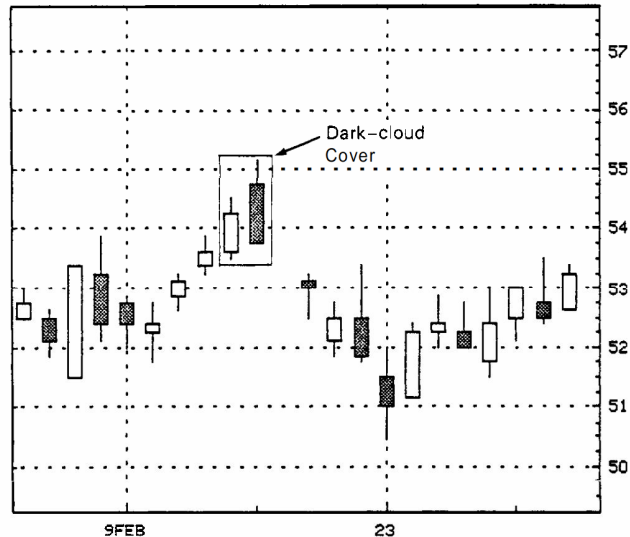


EXHIBIT 4.28. Bristol Myers—1990, Daily source: Bloomberg L.P.

الگوی نافذ

Piercing Pattern

طی بسیاری از صمبتهای شغلی من بعد از اینکه در مورد الگوی پائین آورنده Dark-Cloud-C صمبیت کردم فیلی طول نکشید که از من سوال شد آیا یک شکل مخالف برای آن نیز وجود دارد . بله وجود دارد و

آن الگوی Piercing (نافذ) نامیده می شود . درست مثل Dark-Cloud که یک معکوس در راس است . این الگو مخالف آن است یعنی یک معکوس در انتهای فطوط کندل استیک است . (شکل ۲۹-۴ را ببینید) آن از دو کندل استیک در یک بازار سقوط کننده تشکیل شده .

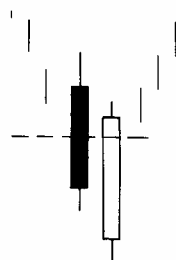


EXHIBIT 4.29. Piercing Pattern

اولین کندل یک کندل با بدنه اصلی مشکلی است و دومین کندل بدنه اصلی سفید و بلندی دارد . این کندل سفید به سرعت پائین تر ، زیر انتهای کندل مشکلی قبلی باز می شود . سپس قیمت‌ها به سمت بالا هل داده می شوند و افزایش یک بدنه اصلی سفید نسبتاً بلند که بالای وسط بدنه اصلی مشکلی قبلی بسته می شود .

الگوی بالا برنده نافذ (piercing) منسوب به الگوی بالا برنده فراگیر (Bullish Engulfing) است . در الگوی بالا برنده فراگیر بدنه اصلی سفید بدنه اصلی مشکلی قبلی را در برمی گیرد و می پوشاند . با الگوی بالا برنده نافذ (piercing) بدنه اصلی سفید تنها در بدنه مشکلی قبل نفوذ می کند . در الگوی (piercing) نسبت و میزان بیشتر نفوذ داخل بدنه اصلی مشکلی قبل ، احتمال بیشتری دارد که آن یک الگوی معکوس در انتها باشد .

یک الگوی نافذ (piercing) ایده آل یک بدنه اصلی سفید خواهد داشت که هل داده می شود بیشتر از نصفش به داخل بخش بدنه اصلی مشکلی قبل اگر بازار زیر انتهای الگوی بالا برنده فراگیر (Bullish E) یا الگوی نافذ (Piercing) بسته شود در یک کندل استیک بلند مشکلی پس حرکت نزولی دیگری باید دوباره شروع شود .

روانشناسی قبل از الگوی نافذ (piercing) اینست : بازار در یک روند نزولی است . بدنه اصلی مشکلی پائین آورنده به این دید ، یقین می بخشد . روز بعد بازار پائین تر و با یک فاصله باز می شود . پائین آورنده ها (کسانی که می فوهند قیمت را پائین آورند) بازار را با رضایت تماشا می کنند . سپس بازار برای بسته