

## Price Reading Article

### نحوه خواندن قیمت :

برای اینکه قادر به معامله کردن در بازار باشیم ، ما نیازمند آنیم که بفهمیم چرا قیمت در اینجاست و بعدا کجا خواهد رفت . بهترین اندیکاتور برای اینکار خود قیمت است . قیمت شامل تمامی سر نخ هایی که شما در بازار به آن نیاز دارید می باشد . ما معاملات خود را در سطوحی که عرضه و تقاضا نام دارند انجام می دهیم . و به PA در این مناطق برای فهم و درک رفتار معامله گران بزرگ ( BIG BOYS ) نگاه می کنیم .

این آن چیزی است که ما در چارت های خود به آن نگاه می کنیم :

### به طور کلی :

بدانید قیمت از کجا آمده و به کجا می رود . و PA در گذشته و حال حاضر در تمامی تایم فریم ها را بدانید (از ماهیانه به پایین ) .

### به طور ویژه :

در نواحی که می خواهید معامله کنید به موضوعات زیر نگاه کنید :

### ❖ گذشته .

سطح خود را در تمامی تایم فریم ها تا یک دقیقه بررسی کنید .

### از خود پرسید :

تصمیم گیری کجا صورت گرفته است ؟ آیا عرضه/ تقاضای تازه و تمیزی وجود دارد ؟ . وجود ندارد ؟؟؟ ناحیه مورد نظر ما به صورت فشرده سازی است .

قیمت از آن ناحیه به بیرون پرتاب شده است یا به صورت فشرده از آن خارج شده است ؟

آیا خود آن ناحیه واکنش به یک مکان درست بوده است ؟ اطراف ناحیه را در گذشته بیشتر بررسی کنید . ببینید خودش واکنش به چه چیزی بوده است ؟ آیا عرضه/تقاضای بهتری برای قیمت وجود دارد که بخواهد آن را ببینید ؟ این موضوع شکست های جعلی را شرح می دهد (Fakeout) .

آیا قیمت اساسا به SR ناحیه FL واکنش نشان داده است ؟ خب می تواند به عرضه درست در FO،FL داشته باشد .

### ❖ حال حاضر .

### نحوه رسیدن قیمت .

قیمت به چه نحوی به ناحیه مورد نظر بازگشته است ؟

نزدیکترین FL در آن تایم فریمی که می خواهید در آن معامله کنید کجاست ؟ این تارگت شما در این تایم فریم است .

PA به شما چه می گوید ؟

آیا قیمت آخرین FL در راه نزدیک شدن را تست کرده است؟ (علامت خوبی ست).

آیا قیمت در این تایم فریم یا تایم فریم پایین تر به صورت فشرده به ناحیه مورد نظر ما نزدیک می شود؟ (باز هم علامت خوبی ست).

آیا خبر بزرگی در راه است؟ آیا اخیرا خبر بزرگی وجود داشته؟

### ❖ واکنش.

در تایم فریم پایین آیا قیمت به صورت سریع به اولین DP واکنش می دهد؟؟ آیا سریعا اولین S/D سر راه بازگشت را اینگلف می کند؟ (علامت خوبی است).

آیا قیمت دارد به صورت فشرده سازی از ناحیه ما دور می شود؟؟ ممکن است DP دیگری را بخواهد ببیند. اگر اولین DP شکسته شد علایم رسیدن به DP بعدی را نگاه کنید و البته نحوه واکنش به آن را هم مد نظر داشته باشید.

تمام این موضوعات را از الان در نظر بگیرید. در گذشته چارت اینها را بررسی کنید. این ها را در تمامی معاملات شکست خورده و موفق خود اعمال کنید. میلیون ها از این ها را بررسی کنید. از آنها عکس گرفته و برای خود نگه دارید. اینکار به شما کمک می کند به صورت غریزی بازار وارد روح شما شود.

موفق باشید.

## Supply and Demand

### معامله گری بر اساس عرضه و تقاضا چیست :

محصولات خریداری شده و بر این اساس که در لحظه داری چه ارزشی هستند فروخته می شوند. همین امر هم برای ابزارهای مالی با این انتظار که در آینده قیمت آنها تغییر می کند و در قیمت های متفاوتی خریداری شده یا فروخته خواهد شد، به طور بلقوه برای معامله گر سودآوری دارد. قیمت بر اساس خریداران و فروشندگان حاضر تنظیم می شود، که به نوبه خود ایجاد مناطق عرضه و تقاضا می کنند. فروشندگان نمایان گر میزان قابل دسترس برای فروش هستند (عرضه - SUPPLY) در حالیکه خریداران بیانگر میزان قابل دسترس برای خرید (تقاضا - DEMAND) هستند. و زمانیکه میان خریداران و فروشندگان عدم تعادل وجود دارد ما تغییر قیمت را مشاهده می کنیم. برای مثال وقتی تعداد فروشنده حاضر بیشتری وجود دارند قیمت شروع به ریزش (DROP) می کند تا زمانیکه خریدار بیشتری پیدا کند. و زمانیکه خریداران حاضر بیشتری وجود داشته باشند قیمت شروع به بالا رفتن (RALLY) می کند تا زمانیکه فروشنده بیشتری پیدا کند. دانستن اینکه این نواحی در کجای نمودار قیمتی هستند لبه های قیمتی را به شما می دهد و به شما اجازه می دهد که معامله گران بزرگ (BIG/SMART MONEY) را دنبال کنید چراکه آنها محرکان واقعی قیمت هستند.

### تشخیص نواحی عرضه و تقاضا :

در ابتدا به نواحی ای که در آن قیمت به بالا پرتاپ شده (demand) و یا کاهش یافته است (supply) نگاه می کنیم.

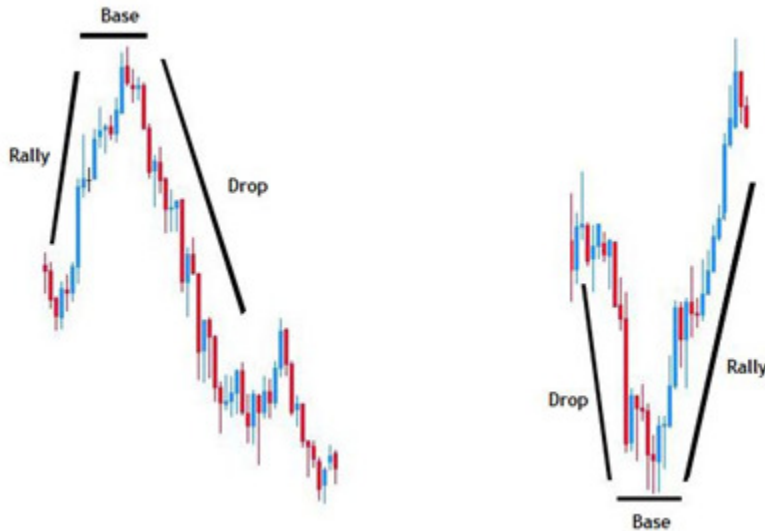


مرحله بعدی علامت زدن پایه (Base) این حرکات است . ما همواره خارجی ترین محدوده (باند) حرکت را علامت می زنیم و مشخص کردن محدوده ی درونی (دامنه نواحی) بستگی به دید شخصی دارد و برای هر کدام از ما بر این اساس که می خواهیم ناحیه تا چه حد تنگ یا باز باشد متفاوت است .



## : RBD,DBR-RBR,DBD

با حرکت قیمت سوینگ های H,L (قعرها و سقف ها) ایجاد می شوند . اکسترم این حرکات می توانند تحت عنوان بیس (BASE) در نظر گرفته شوند . دقیقا مانند آنهایی که در بالا مشخص شده اند . زمانیکه بیس حرکت پس از یک RALLY یا DROP ایجاد می شوند آن ها RALLY BASE DROP(RBD) ، DROP BASE (DBR) ، RALLY را تشکیل می دهند .



قیمت همچنین می تواند بیس های کوچکی را در راه بالا رفتن یا پایین آمدن تشکیل دهد . این حرکت های کوچک تحت عنوان RALLY BASE RALLY(RBR) ، DROP BASE DROP(DBD) شناخته می شوند .



تعداد و عدم تعادل :

در هنگام تشکیل بیس حرکتی ما قیمت را در حالت تعادل در نظر می گیریم. دلیل آن این است که در این ناحیه تفاوت آشکاری میان میزان سفارشات خریداران و فروشندگان وجود ندارد و تا زمانیکه این تعادل وجود دارد قیمت بالا یا پایین نمی رود. برای اینکه قیمت در یک جهت حرکت کند باید تعداد سفارشات بیشتری در آن جهت وجود داشته باشد تا باعث شود قیمت بالا یا پایین برود. در اینجا بیس حرکتی تشکیل شده و تصمیم گیری برای قیمت از نقطه نظر گران یا ارزان بودن اخذ شده است. وقتی قیمت از یک بیس حرکتی دور می شود به صورت طبیعی سفارشات پر نشده ای در آن بیس باقی می ماند. بنابراین قیمت در آینده به این بیس باز می گردد ما انتظار داریم سفارشات باقی مانده پر نشده وارد شده و باعث ایجاد واکنش در قیمت شود. این آن چیزی است که معامله گران S/D انجام می دهند و از آن سود می برند.

### وقتی عرضه یا تقاضا شکسته می شوند :

وقتی که یک سطح در حین حرکات قوی بارها امتحان (TEST) می شود. عرضه یا تقاضا سرانجام شکسته می شوند. این می تواند اینگونه در نظر گرفته شود که سفارشات باقی مانده به محض جذب شدن آن سطح را خالی از سفارش می کند و یا اینکه انبوه سفارشات در جهت عکس آن سطح را می شکنند. سفارشات حتی می توانند به صورت دستی توسط معامله گر حذف شوند.

هر سطح عرضه / تقاضای شکسته شده دارای ویژگی های خاصی است. آنجایی که سفارشات فروش بیشتری وجود داشته (SUPPLY)، پس از شکست، سفارشات خرید در آن قرار می گیرد و به طور برعکس برای تقاضا. این بدین معنی است که در بازگشت به سطح شکسته شده واکنش قیمتی وجود دارد. به این سطوح، سطوح مبادله ای (SWAP) می گویند. در این سطوح است که ما منتظر تاییدیه PA برای ورود می مانیم.



### قسمت دوم :

### عرضه و تقاضا تحت عنوان واکنش به (ناتوان از بازگشت-FTR) : FTR

آیا خوب نمی شد اگر ما می توانستیم نواحی عرضه و تقاضا را معامله کنیم در حالیکه بدانیم کدام یک قیمت را نگه می دارد و کدامیک شکسته می شود؟

خب باور می کنید یا نه، ما می توانیم. هرچند ممکن است سطوح عرضه و تقاضا به نظر برسند اما آنها به صورت یکسان تشکیل نشده اند. برخی از آنها مهم تر از بقیه هستند و برخی حتی فراتر از اهمیت هستند. اکثر مقالات در مورد عرضه و تقاضا بیشتر در مورد واکنش به سطوح هستند. زیرا این چیزی است که دارای اهمیت است، درست است؟

قطعا، آنها مهم هستند اگر آنچه شما می خواهید انجام دهید نگاه کردن به چارت و قمار کردن باشد . اما خود این نواحی عرضه و تقاضا واکنش به چه هستند ؟

خوشبختانه ما توجه شما را جلب کردیم چرا که این اولین باری است که چیزی به این مهمی در مقالات عرضه و تقاضا ارائه می شود و بسیار جذاب خواهد بود که در مورد آن بنویسیم . می توانم جیغ زدن شما را بشنوم ! صبر کن! سطوح عرضه و تقاضا واکنش به سطوح عرضه و تقاضا هستند ! یا سطوح حمایت /مقاومت ! یا سطوح فیبوناچی! لطفا اگر شما از فیبوناچی یا MA و .. استفاده می کنید بگذارید شما را به مقاله [analysis technical](#) رجوع بدهم .

واقعیت این است :

عرضه و تقاضا معمولا واکنش به محدوده پرچم (FL-Flag Limit) می باشند . ( یک RBR,DBR پس از شکست یک H,L

شما می توانید در مورد FL در این بخش مطالعه کنید .

این سطوحی هستند که از مهمترین سطوح به شمار می روند . سطوحی که شامل قیمت در یک رینج می شود و به شما این نشانه را می دهد وقتی قیمت می خواهد تغییر جهت دهد . طبیعتا نواحی و دلایل دیگری که عرضه و تقاضا شکل می گیرد وجود دارد درست مانند آنهایی که از قبل اشاره کردیم ، اما اینها سطوح کم اهمیت تری هستند ، آنهایی که بیشتر در معرض شکست و Fake outs هستند ! دانستن مهمترین آنها شما را برای همیشه در جهت درست مارکت نگه می دارد .

در زیر تمرینی برای تعیین این سطوح ارائه شده اما به یاد داشته باشید که برای اینکه آنها را بهتر بفهمید لازم است خوتان آن را انجام دهید .



تعداد بسیار زیادتری عرضه و تقاضا وجود دارد که من آنها را مشخص نمی کنم اما همه ی آنها کم اهمیت تر از آن سطحی هستند که یک H,L را می شکند . هرچند سطوح مهم هم می توانند شکسته شوند بنابراین این اهمیت دارد که در آن سطوح به دنبال علائم بازگشت قیمت باشیم . زمانیکه آنها شکسته می شوند اهمیت بسیار زیادی پیدا می کنند .



شما می‌توانید از تصویر بالا ببینید که من DBR پس از شکست H قبلی مشخص کرده‌ام. این سطحی است که پس از شکست یک H شکل می‌گیرد. این یک FTR است. و ما می‌توانیم از آن انتظار نوسان قیمت را داشته باشیم، اما این اتفاق نیفتاده و شکسته شد. نتیجه آن FTR ای که RBD است و آن مهم‌ترین است. اینجا جایی است که ما حقیقتاً دنبال نگاه کردن به PA هستیم.

### چگونه نواحی عرضه و تقاضا را معامله کنیم :

عرضه و تقاضای مرسوم بازی احتمالات را آموزش می‌دهد، توسط معامله کردن سطوح کافی، با R/R کافی باید درآمد زایی داشت. این سطوح عموماً معامله‌گر کورکورانه با حد ضرری بالا است. که خیلی اوقات توسط محدوده سفارشات (LIMIT ORDERS) انجام می‌شود. خب به میزان کافی هم R/R خواهد داشت (۲:۱ معمولاً کافی است).

اگر برنامه مناسبی داشته باشید این متد برای شما درآمد زا خواهد بود. اما هنوز هم قمار محسوب می‌شود. و ما در RTM قمار نمی‌کنیم. ما می‌خواهیم کاملاً مطمئن باشیم که یک سطح قیمت را نگه می‌دارد. و به محض اینکه این را فهمیدیم می‌خواهیم در هر معامله بهترین R/R را داشته باشیم (بله ۱:۱۵ میتواند خیلی معمول‌تر از آن چیزی باشد که شما فکر می‌کنید). توسط نگاه کردن به PA در مکان درست، دلیلی وجود ندارد که شما نتوانید یک معامله عالی داشته باشید. می‌توانید تمام آن چیزی را که در مورد PA نیاز دارید در بخش مقالات مطالعه کنید. بنابراین پیشرفت خود را در بخش تکالیف ادامه داده و به جمع ما بپیوندید.

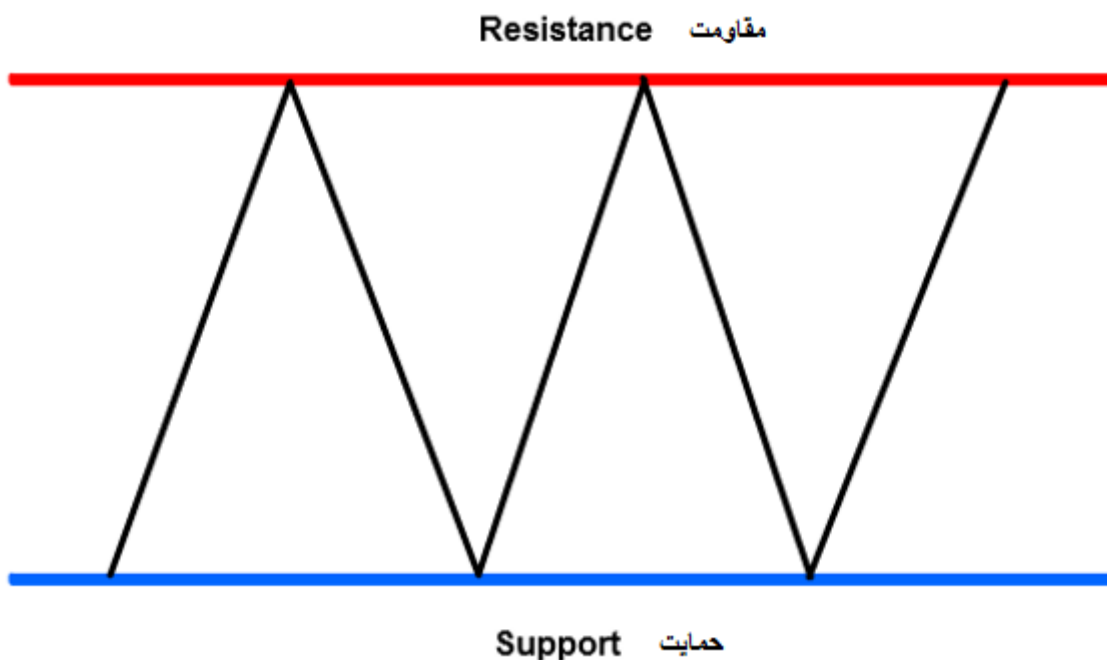
نوشته شده توسط Harry و Pedini

## Support and Resistance

### حمایت و مقاومت :

با حرکت قیمت نقاط H,L ایجاد می شوند که اینها حمایت (support) ها یا مقاومت (resistance) ها را تشکیل می دهند و قیمت در بازگشت به آنها برگشت داده می شود . این اتفاق به این دلیل می افتد که تعداد بیشتری از نوع سفارشات در آنجا وجود دارد (خرید یا فروش). زمانیکه سفارشات در این نواحی باقی نماند قیمت از آنها عبور می کند و ما می گوئیم حمایت یا مقاومت شکسته شده است .

این برای حرکت قیمت ضروری است ،از طرفی دیگر در یک رینج قیمتی همواره تله های وجود دارند .بنابراین حمایت و مقاومت ها هنگامیکه شکسته می شوند از اهمیت خاصی برخوردارند . ابتدا به شکل آنها می پردازیم :



همواره یک تصور اشتباه وجود دارد که هر چه تعداد دفعاتی که قیمت از یک سطح برگشت داده می شود بیشتر باشد آن سطح قوی تر است . هر بار که قیمت در آنها نوسان می کند یک تصمیم گیری برای روی ارزش قیمت از نظر ارزان یا گران بودن می شود . اما همانطور که گفتیم قیمت در این سطوح برگشت داده می شود به این دلیل که یک دسته از سفارشات بیشتر از دسته ی دیگر در آنجا وجود دارند . هر بار که قیمت این سطوح را میبیند سفارشات مصرف می شوند . در برخی نقاط قیمت از آنها عبور میکند زیرا سفارشات در جهت عکس باقی نمانده و این باعث شکست آن سطح (حمایت یا مقاومت) می شود .





و به همین صورت می توان چندین SR Line در چارت کشید :



برای قیمت شکست حمایت و مقاومت بسیار رایج است ، H,L های قدیمی به محض اینکه سفارشات در آنها خالی شوند شکسته می شوند . نواحی حمایتی و مقاومتی شکسته شده معمولاً قیمت به آنها در بازگشت واکنش نشان می دهد چراکه اکنون سفارشات پر نشده در جهت مخالف در این نواحی قرار گرفته است .

### چگونه سطوح S/R را پیدا کنیم ؟

یک روش رایج این است که مانند چارت زیر برای دیدن محدوده ی وسیع تری از قیمت به بیرون زووم کنیم . سپس به مکانهایی نگاه کنید که قیمت در آنجا بازگشت داده شده است و آنها را با خط افقی علامت بزنید . ببینید قیمت چگونه به این خطوط احترام می گذارد . سپس آنها را می شکند و وقتی قیمت به آنها بازگشت دوباره به آنها احترام می گذارد . حمایت به مقاومت تبدیل شده و برعکس .



طبیعتاً بسیاری از مواقع شما می بینید که قیمت از یک سطح عبور می کند و دوباره به آن باز می گردد، خب این شکست جعلی ( false break-fakeout ) نامیده می شود . دلیل ساده ی این موضوع این است که قیمت به دنبال نقدینگی است و این نقدینگی را از شکست سطوح و به دام انداختن معامله گران break out ای تامین می کند ، استاپ آنها را می زند و در تغییر جهت می دهد !

## PAZ - Price Action Zones

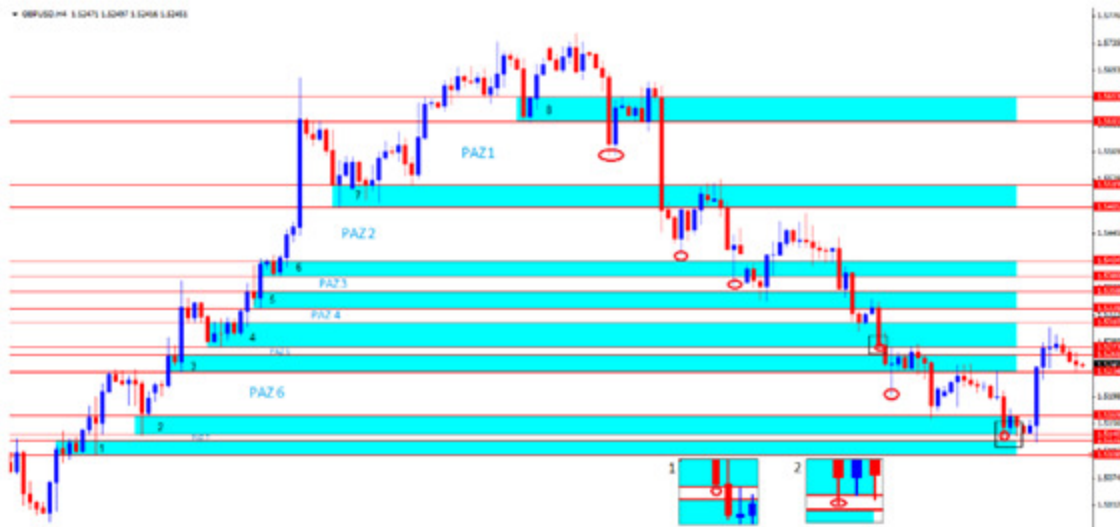
### ناحیه تحرکات قیمت (PAZ- price action zone) آخرین قطعه پازل :

هر کندل در چارت، قسمتی از یک PAZ است که یکی یا دیگری را تشکیل می دهد و دانستن اینکه قیمت کجا با این نواحی ارتباط دارد لبه های عظیم در بازار را به ما می دهد . تاکنون در مورد همه چیز که باید دانست تا به یک معامله گر موفق تبدیل شد فکر شده است ، PAZ ها واقعا آخرین قطعه پازل هستند .

خب بگذارید شروع کنیم .

خب ناحیه تحرکات قیمتی چیست ؟؟ یک PAZ دقیقا آن چیزی است که خودش می گوید . یک ناحیه در چارت است که نوع خاصی از تحرکات قیمت را نشان می دهد ! این نواحی مجزا شامل POLE ، FLAGS ، نواحی عرضه و تقاضای فشرده ( stacked supply/demand ) و فشرده سازی ( compression ) می شوند. به محض اینکه ما قادر به تعیین درست این نواحی باشیم ، یک قاعده وجود دارد : تنها لبه ها را معامله کنید!

یک نوع بی نظیر PAZ فضای بین دو FTR است . که فاصله ای است که پرچم ( Flag ) تشکیل می شود . بایید کمی بیشتر به این مورد نگاه کنیم :



می توانید در چارت بالا ببینید که من در حالیکه قیمت به بالا می رود ۸ عدد FTR مشخص کردم ، بین هر کدام از این FTR ها یک PAZ وجود دارد ،، بنابر این ما ۷ PAZ داریم. به همین سادگی وقتی قیمت وارد یک PAZ می شود (یک FTR را اینگلف می کند ) ما می دانیم که قیمت می خواهد به سمت دیگر ناحیه برود (FTR بعدی). خوب بیایید ببینیم در راه پایین آمدن چه اتفاقی افتاده است :

\$۱ : FTR شماره ۸ اینگلف شد قیمت اکنون وارد paz1 شده است . قیمت اصلاح نموده و به FTR 7 می رود .

\$۱ : FTR7 اینگلف می شود ، قیمت اکنون وارد PAZ 2 شده است . قیمت اصلاح نموده و سپس به FTR 6 می رود .

\$۱ : FTR 6 اینگلف می شود ، قیمت اکنون وارد PAZ 3 شده است . ، قیمت اصلاح میکند و سپس به FTR 5 می رود .

\$۱ : FTR 5 نهایتاً اینگلف می شود و وقتی وارد PAZ 4 می شود و به همراه آن FTR3, FTR4 اینگلف می شوند و وارد PAZ 6 می شود، قیمت قبل از رفتن به FTR 2 اصلاح می کند .

\$۱ : FTR 2 اینگلف می شود ، قیمت اصلاح می کند و سپس به FTR 1 می رود .

اکنون که شما می دانید قیمت کجا می خواهد برود ، کار شما این است که در اصلاح وارد شوید به هدف قسمت دیگر ( PAZ بعدی ) و ما اکنون می دانیم چگونه این کار را انجام دهیم ، نمی دانیم ؟

نوشته شده توسط Peding

## Caps on Price - RBD/DBR

وقتی قیمت یک رالی به همراه یک POLE حرکتی قوی به بالا می سازد(این موضوع برای حرکت رو به پایین هم صادق است) ،قطعاً گرفتن بخشی از سود توسط مؤسسات مالی باعث می شود که قیمت به پایین بازگشته و وارد POLE شود . قیمت در بسیاری از مواقع در بالای POLE تشکیل flag میدهد، اینکه مؤسسات شروع به افزایش سفارشات خرید برای افزایش قیمت و یا پنهان کردن سفارشات فروش برای چرخش قیمت میکنند . برای فهم شکست یک flag مواظب Order Flow و Liquidity gaps باشید !





این مقاله با سناریوی دوم سروکار دارد. قیمت رشد میکند (rally) تشکیل flag می دهد (base) و می ریزد (drop)!  
Flag راهی برای مؤسسات است که معامله گران retailer را وادار به خرید کنند با این تصور که قیمت بالاتر می رود که به آنها سفارشات زیاد خرید می دهد که علیه آن بفروشند.



اگر اندکی در تایم فریم بالاتر نگاه کنیم ، این یک شکل CAPS ON PRICE است . و در تمامی تایم فریم ها یک pole بسیار قوی رو به پایین ساخته است .



قیمت به شکلی کاملا منظم درون یک باکس قرار گرفته است . به عنوان نکته PA ، نگاه کنید قیمت چگونه BASE POLE را اینگلف کرده است !

وقتی قیمت به این Cap باز میگردد فروشندگان منتظر هستند . علائم دیگری وجود دارد که به ما می گوید Cap قیمتی را در بازگشت متوقف می کند مانند اینگلف(Engulf) در چارت بالا و یا فشرده سازی(Compression) در راه بالا رفتن .

Cap ها به سادگی مکان های بسیاری برای نگاه کردن به چرخش قیمت است .



حداقل ۲۰۰ عدد Cap مشخص کنید، یک باکس از آن به آینده بکشید و ببینید قیمت وقتی به آن می رسد چه اتفاقی برایش می افتد . و اگر شکسته شود چه اتفاقی می افتد آیا cap هنوز هم معتبر خواهد بود ؟

## Flag Limits - DBD/RBR

### محدوده پرچم :

قیمت بیشتر به صورت یک محدوده تثبیت شده (consolidation ranges) است تا به صورت روندی و حرکتی . تا همین اواخر من منتظر می ماندم تا قیمت این محدوده را بریک کند و سپس اصلاح شکست نماید آنگاه وارد معامله می شدم . اما این محدوده ها قابل معامله هستند. خب چرا سود نکنیم ؟

چند ماه قبل IF تصویری از یک BEFL گذاشت و گفت که قیمت بایستی در این ناحیه نوسان کند او به DBD در راه پایین رفتن اشاره کرد . من گفتم که من خیلی از اینها را مشاهده کرده ام اما باید چه نامی برای این موارد انتخاب کرد ؟ او گفت "ما برای اینها نامی نداریم فقط یک نقطه تصمیم گیری اند (DP)" .

من به او گفتم فکر می کنم تکلیف جدیدی پیدا کردم ، می روم و تعداد زیادی از آنها را پیدا می کنم و گزارش می دهم . فکر میکنم این مقاله همان گزارش باشد .

خب این یک مقاله کوتاه از اینکه "Flag Limit" چه است می باشد . که به طور گسترده ای به تازگی مورد استفاده قرار می گیرد . که برای جلوگیری از سردرگمی کمک کننده است .

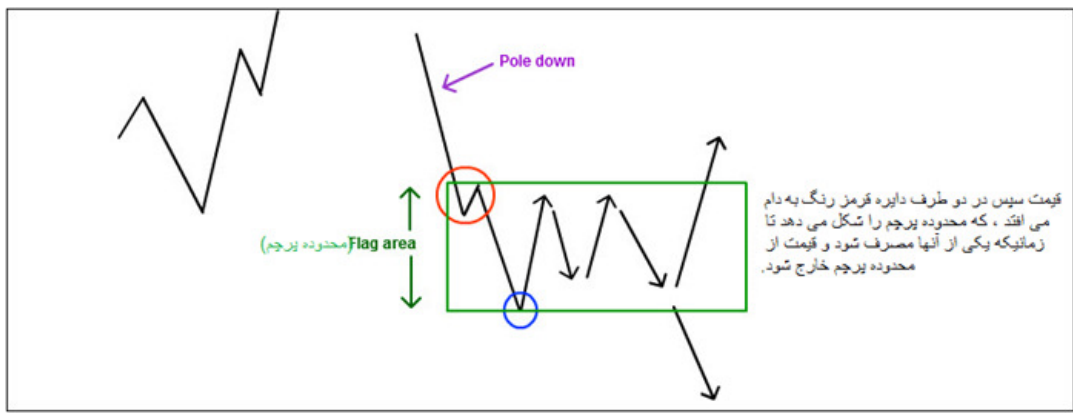
همانطور که IF از قبل گفت : "اگر ناحیه ای از عدم تصمیم گیری وجود داشته باشد . خود را به عنوان یک flag آشکار می کند . محدوده ی این flag بعدا یک zone جدید می شود".

او همچنین گفت که "Flag Limit" بیانگر پایان مومنتوم حرکتی است .

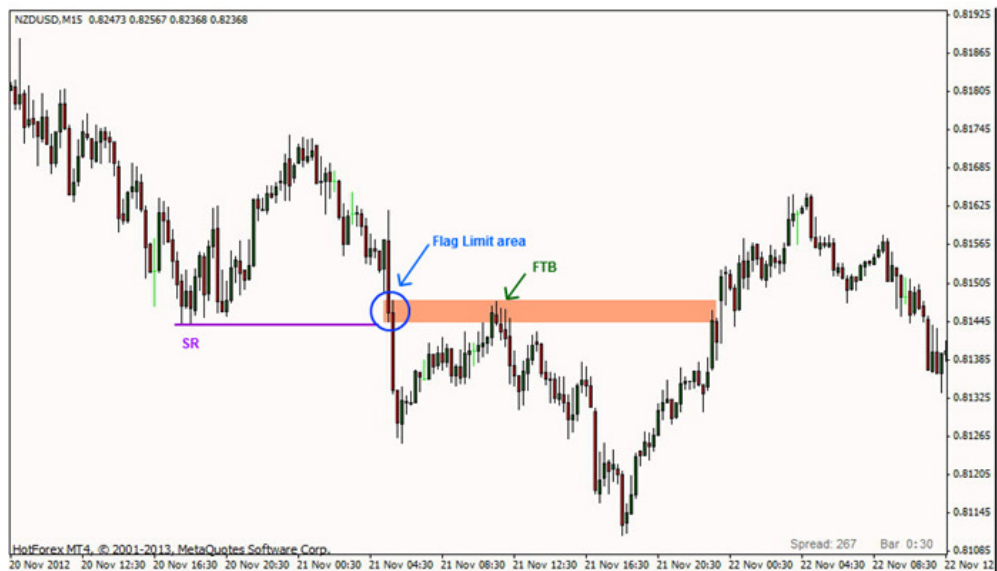
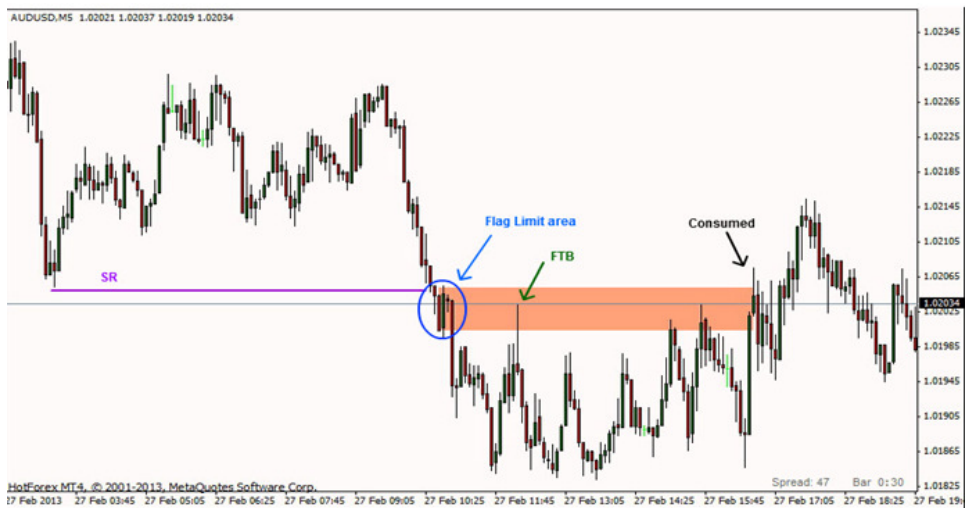
تمامی اعتبار این مقاله به IF برمیگردد که این موضوع را مورد توجه من قرار داد .

در زیر قبل از اینکه وارد مثال واقعی شویم برخی ارائه های گرافیکی وجود دارند برای ساده سازی موضوع :





و در زیر چند مثال واقعی را میبینیم :





برخی از آنها طبیعتاً از بقیه شلوغ تر هستند، فوت و فن کار اینجاست که بهترین و واضح ترین آنها را مد نظر قرار بدهیم. کل محدوده Flag area بیشتر از FTB تنها نقش ایفا می کند. این کار شماست اگر دوست دارید این مفاهیم اساسی را داشته باشید و آن را گسترش دهید. من نقش ها و تاج های بیشتر آن را در اینجا ذکر نمی کنم چراکه می دانم مفهوم اصلی را متوجه نمی شوید و فقط شما را سردرگم می کند و از پایه دور می کند. بحث و گفتگو در قسمت مربوطه به خود ادامه می یابد اگر سوالی دارید در مدرسه آن را بپرسید.

نوشته شده توسط Harry

تمرین :

۲۰ FLAG LIMIT که در بازگشت نوسان داشته اند بیابید .

۲۰ FLAG LIMIT که در بازگشت های متعدد نوسان قیمتی ایجاد کرده اند بیابید . PA را در آنها چک کنید .

۲۰ FLAG LIMIT که در بازگشت قیمت به آنها نتوانسته اند در بازگشت های اول و بعدی قیمت را نگه دارند . PA را ذکر کنید و بگویید که قیمت پس از آن به کجا رفته است .

## Fail to Return - FTR

ناتوان از بازگشت (FTR) :

۱) معرفی :

قبل از حل پازل PA و قبل از اینکه بتوانیم آن را با موفقیت بخوانیم ابتدا باید بتوانیم قسمت هایی را که این پازل را تشکیل می دهند بفهمیم . بعد از همه ی اینها، هر ساختمان از قطعات آجر و سنگ ساخته شده است.

برای همه ی ما در RTM، زیبایی پرایس اکشن در ساختاری خیره کننده همچون کلیسای جامع شارتر می باشد . تنها تفاوت در این است که آجر و سنگ های ساختمان واقعی در اینجا FTR,PRICE



CAPS, ENGULFS, FAKEOUTS, QUASIMIDOS, DIAMONDS و غیره است . در بلوک های ساختمانی ساختار قیمت ، هیچ کدام به اندازه FTR, ENGULF مهم نیستند .

در این مقاله من قصد توضیح یکی از این دو بخش مهم از ساختار قیمت یعنی FTR را دارم . با یکدیگر توضیح خواهیم داد که این موضوع به چه شکلی است ، کجا می توان آن را پیدا کرد و نقش آن در ساختار قیمتی چیست .

FTR را قبل از اینکه کسی بتواند به مراحل بعدی برود باید به درستی فرا گرفت . لطفا عجله نکنید ، فراگیری PA یک سفر جالب است پس از آن لذت ببرید .

## ۲) FTR چیست ؟

خب . FTR در واقع چیست ؟؟ FTR به معنای ناتوان از بازگشت " Failure to Return "

صبر کنید .... . چه کسی میخواهد بازگردد ؟؟؟ آنها کجا می خواهند بازگردند ؟؟؟ چرا بر روی یک سطح آنها ناتوان هستند ؟؟؟

این سه سوال مهم باید پاسخ داده شوند .

همه می دانند که وقتی قیمت به یک مانع مشخص نزدیک می شود یا آن را می شکند به محض اینکه آن مانع شکسته شود دو حالت ممکن است رخ دهد :

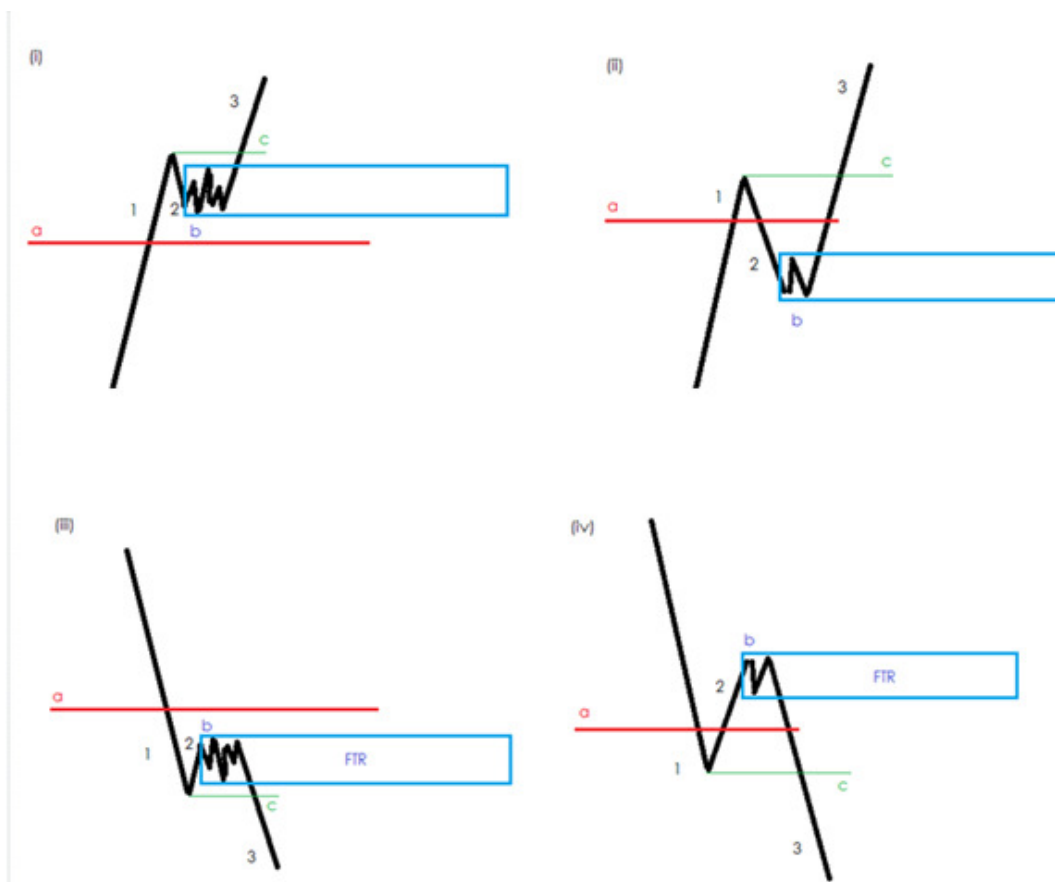
قیمت یا به زیر/بالا مانع بازمی گردد و در مسیر خلاف جهت شکست پیش می رود یا ناتوان از بازگشت خواهد بود و در جهت شکست پیش می رود . در سناریوی دوم یک FTR تشکیل می شود . همیشه این اتفاق می افتد و شناسایی این موضوع از اهمیتی حیاتی برخوردار است . چرا ؟؟

خب یک فشار قوی از خرید/ فروش در ناحیه عرضه/تقاضا وجود دارد و پس از شکست قیمت نمی تواند بازگردد لذا باید در جهت شکست پیش برود .

نکته ۱ : فشار فروش/خرید همواره پس از تشکیل FTR که قیمت آن را ترک نموده وجود دارد . آیا می توانید مفهوم را درک کنید ؟؟

خب الان بیایید نگاهی به آناتومی FTR بیاندازیم .

در تصاویر زیر می توانید دیدگامی را که به انواع مختلف FTR اشاره دارد ببینید . با دقت به آنها نگاه کنید . شاید آنها کمی متفاوت به نظر برسند اما در واقع از لحاظ ساختاری کاملاً یکی هستند .



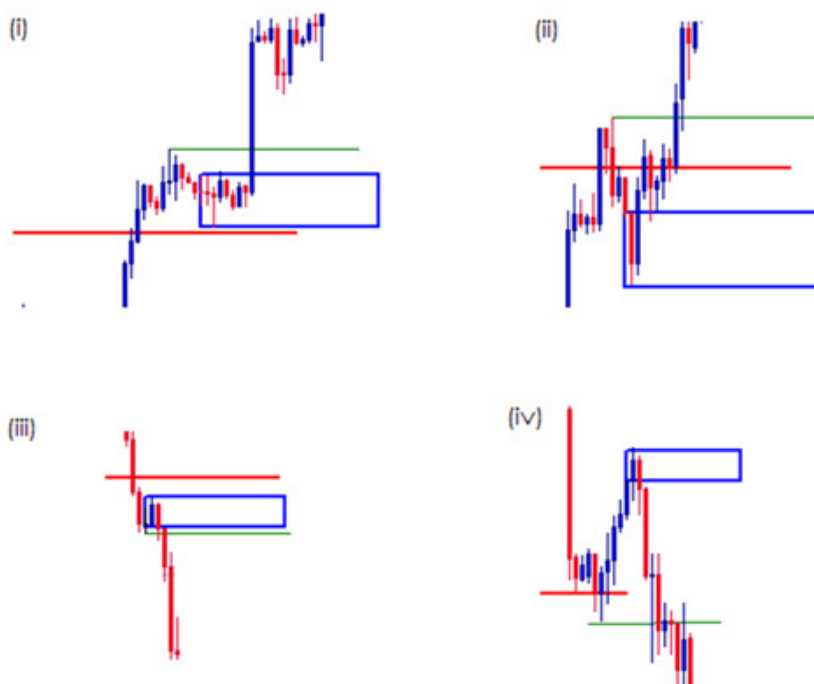
خط قرمز بیانگر یک مانع است که میتواند SUPPORT/RESISTANCE باشد. یک FTR در جهت مخالف (بعدا توضیح داده می شود) یا محدوده یک PAZ (PRICE ACTION PAZ).

در نقطه ۱ تحرکات قیمتی مانع را می شکند و در نقطه ۲ اصلاح انجام می شود. بی ربط است اینکه PA دوباره از مانع عبور میکند یا خیر (مانند مثال های ۲ و ۴ در شکل بالا).

در دورترین نقطه اصلاح یک Base معمولا شکل می گیرد (نقطه b) سپس PA به حرکت خود در جهت شکست ادامه میدهد. (۳).

FTRها پس از شکست (H,L) که پس از شکست مانع تشکیل می شوند یعنی (c) مورد تایید واقع می گردند. در واقع تنها پس از شکست (c) می توانیم بگوییم که PA ناتوان از بازگشت شده است.

خب حالا بعد از اینکه FTR تشکیل شد یک مستطیل در بیس (b) آن شکل داده و به جلو انتقال میدهم. اکنون که به مطالعه دیاگرام FTR ها پرداختیم می توانیم مثالهایی زنده از آن در چارت را مشاهده کنیم:



### ۳) FTR پس از شکست SUPPORT/RESISTANCE :

FTR پس از شکست نواحی حمایتی و مقاومتی از انواع رایج FTR ها هستند . آنها در همه جای چارت وجود دارند و شما خواهید آموخت که آنها را بدست آورید .

شما حتما میدانید که MAJOR SUPPORT/RESISTANCE همچون نوع MINOR ای آنها وجود دارند . مهمترین support/resistance line ها بر اهمیت ترین خطوطی هستند که ما باید برای تشکیل FTR به آنها اختصاص دهیم که FTR ها از آنها پیروی کنند .

### : MAJOR S/R LINES

خب بیاید با نوع major شروع کنیم . من فرض را بر این می گذارم که شما می دانید چگونه نوع major را از نوع minor تشخیص دهید . در چارت زیر شما می توانید خط قهوی ای مقاومتی را ببینید . خط مقاومتی از نوع ماژور می باشد . که به تعداد بسیاری در گذشته مورد احترام واقع شده است (فقط این دو تاج در تصویر نیست بلکه بارها در گذشته مورد احترام واقع شده است) .

اخیرا خط مقاومتی شکسته شده است . آیا این یک Fakout است یا یک شکست واقعی است ؟؟؟ چطور این را می توانیم بفهمیم ؟؟؟ بله ما منتظر می مانیم که FTR تشکیل شود .

و هورا ، FTR تماشایی تشکیل شد . پس از تشکیل FTR قیمت سراسیمه از خط مقاومتی دور می شود . الان موضوع جالب شده است . اینگونه FTR هایی مکان بسیار جالبی برای معامله در اولین ملاقات هستند . اولین ملاقات تقریبا پس از یک هفته رخ داده است . و واکنش را ببینید ! اولین ملاقات در FTR ، FTB ، نامیده می شود . ( FIRST TIME BACK ) .



**نکته ۲:** در تصویر زیر به محض بازگشت به FTR قیمت در یک سقوط آزاد ریزش می کند . همه با شادی به درون روند می پرند چرا ??? زیرا قیمت مشغول بالا رفتن است ..... اما ملتفت باشید که شکارچیان صبورانه منتظر FTR می مانند و شما هم باید مثل آنها باشید .

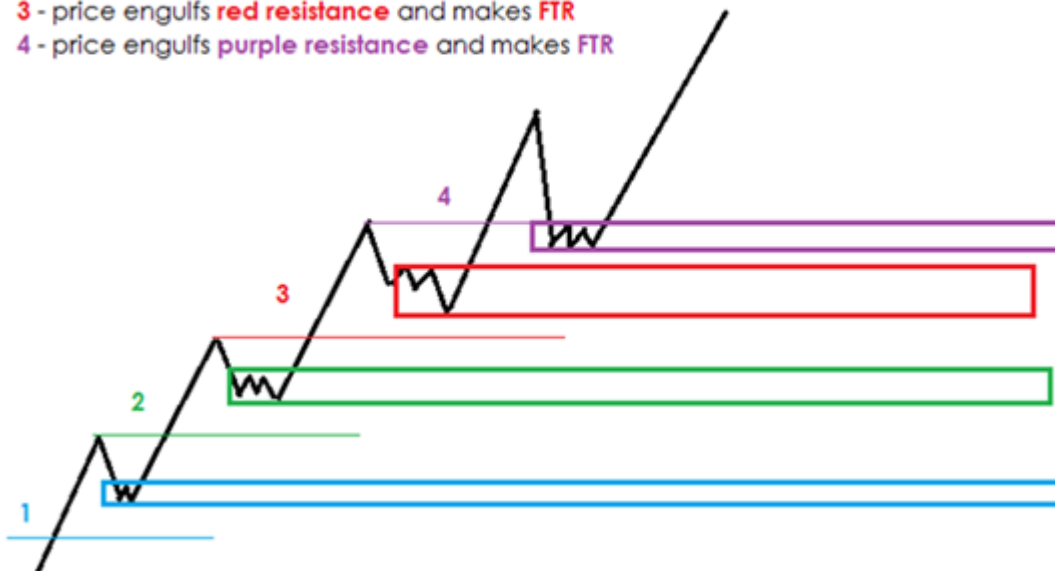


اکنون پلت فرم معاملاتی خود را در تست کننده فارکس باز کنید و ببینید که این موضوع چگونه عمل می کند .

### : MINOR S/R

این خیلی مهم است که بدانیم FTR هایی که در سه چارت بالا مشاهده کردیم تنها نوع FTR نیستند . فراتر از آنچه که گفته شد ، هر بار که قیمت یک MINOR S/R را می شکند ، و ناتوان از بازگشت است و به مسیر خود ادامه می دهد ، یک FTR جدید تشکیل شده است .

- 1 - price engulfs blue resistance and makes FTR
- 2 - price engulfs green resistance and makes FTR
- 3 - price engulfs red resistance and makes FTR
- 4 - price engulfs purple resistance and makes FTR



در واقعیت! هر چند چارت به ندرت به تمیزی و مرتبی دیگرام بالا است اما در چارت زیر می توانید قاعده ی بالا را در چارت واقعی ببینیم (روند نزولی).



لطفا عجله نکنید و چارت بالا را به خوبی مطالعه کنید . من تمامی FTR ها را رسم نکرده ام چراکه چارت بسیار شلوغ می شد . چارتی را در پلت فرم خود باز کنید و تمامی FTR ها رسم نمایید . تمرین کنید . SWING های H/L را



علامت گذاری کنید و ببینید کجا اینگلف رخ داده است سپس FTR را پیدا کنید و برای H/L های دیگر همین را تکرار کنید .

به خاطر بسیاری که هدف این مقاله این نیست که به شما بگوید همه ی FTR ها قابل ترید کردن هستند بلکه هدف این است که چگونه FTR ها را در نظر بگیرید و چگونه آنها را علامت گذاری نمایید . بگذارید تکرار کنم : این موضوع از اهمیت بسیار بالایی برخوردار است .

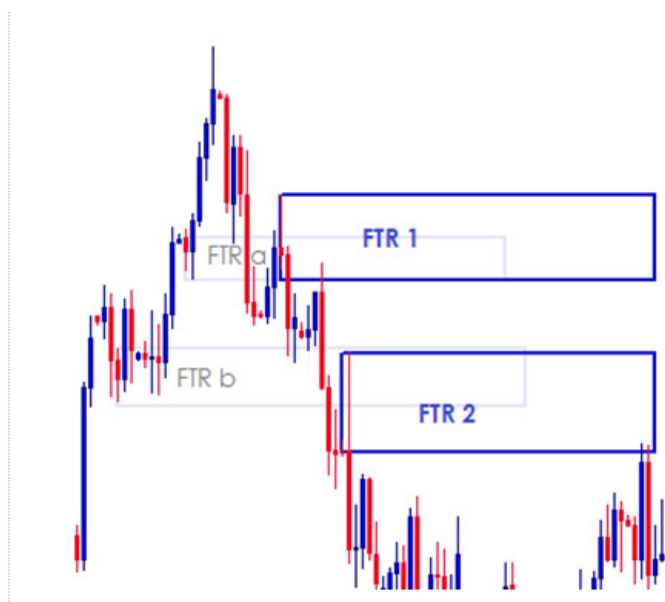
#### ۴) FTR پس از شکست یک FTR در جهت مخالف :

FTR ها پس از اینگلف یک مانع شکل می گیرند . ما این را می دانیم . یکی از این موانع خود FTR در جهت مخالف است . به دیاگرام زیر توجه کنید . فکر می کنم این موضوع به خودی خود روشن است .

FTR d اینگلف می شود و FTR 1 تشکیل می شود و الی آخر .



و یک مثال در واقعیت :

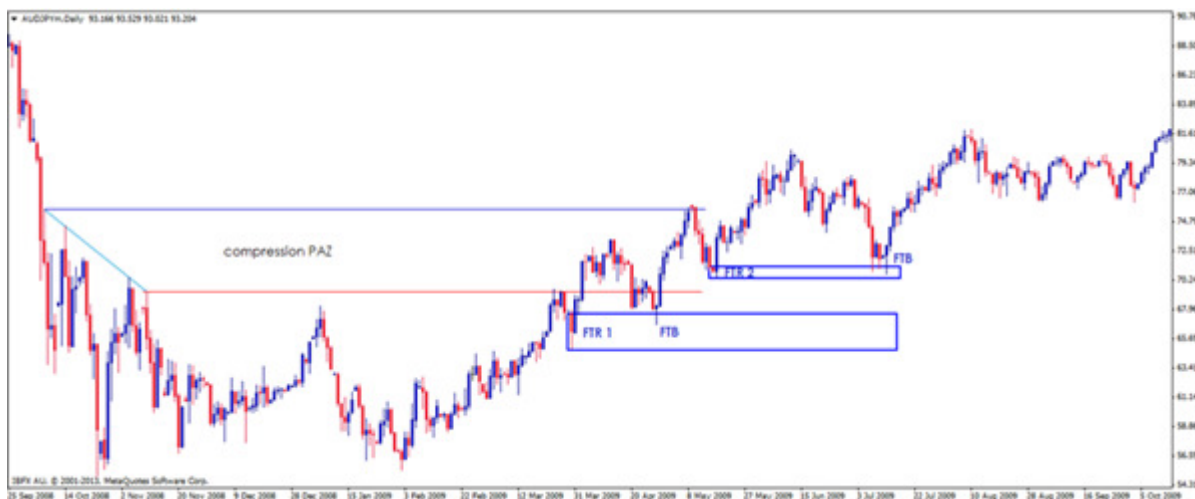


نکته ۳ :

FTR 1 یک تاییده ی برگشت بسیار عالی است. برای اطلاعات بیشتر در این زمینه ژورنال معاملاتی من را ببینید. (پست ۳۰۴ در صفحه ۱۳ – SWEET FTRS).

۵) FTR پس از شکست محدوده یک PAZ (PAZ LIMIT) :

محدوده ی یک PAZ مانع دیگری بر سر راه قیمت است. در نتیجه شکست این موانع FTR های بسیار عالی تشکیل می شود. این هرچند نسبتاً پیشرفته است و فراتر از محدوده ی این مقاله می باشد.



۶) نتیجه گیری :

در این مقاله من تلاش کردم که یکی از مهمترین ساختار های تحرکات قیمتی را به شما معرفی کنم – FTR.

ما آموختیم که FTR ها پس از شکست یک مانع بر سر راه قیمت شکل می گیرند. این بسیار مهم است که تشخیص دهیم FTR ها جایی تشکیل می شوند که معامله گران نهادی سفارشات خود را باز یا بسته می کنند. این به آنها نقاط ایده آلی را می دهد که سفارشات خود را در آن قرار داده یا اهداف خود را در این مکانها تعیین کنند. هرچند تاکید می کنم که FTR ها به تنهایی برای معامله کافی نیستند. مهمتر از همه ی اجزاء ساختاری PA اینگلف است.

نوشته شده توسط LES\_PAUL

## Compression

فشرده سازی (CP) :

فشرده سازی یک از مهمترین علائمی است که قیمت خود را برای آن آماده می کند. زمانیکه قیمت در حال افزایش به سمت ناحیه عرضه می باشد همانطور که در حال بالا رفتن است قیمت ریزش می کند و سفارشات خریدی را که در راه بالا رفتن قرار داده می شوند پر می کند و به قیمت به محض رسیدن به ناحیه عرضه اجازه ی فروریختن سریع را به درون ناحیه CP می دهد. برعکس آن هم صادق است. برای CP TO DEMAND.



تاچ تریڈ (Touch Trade) کردن نواحی عرضه یا تقاضا می تواند یک نگاه بسیار دلهره آور داشته باشد از این جهت که قیمت بیشتر اوقات به صورتی که ما انتظار داریم واکنش نشان نمی دهد .

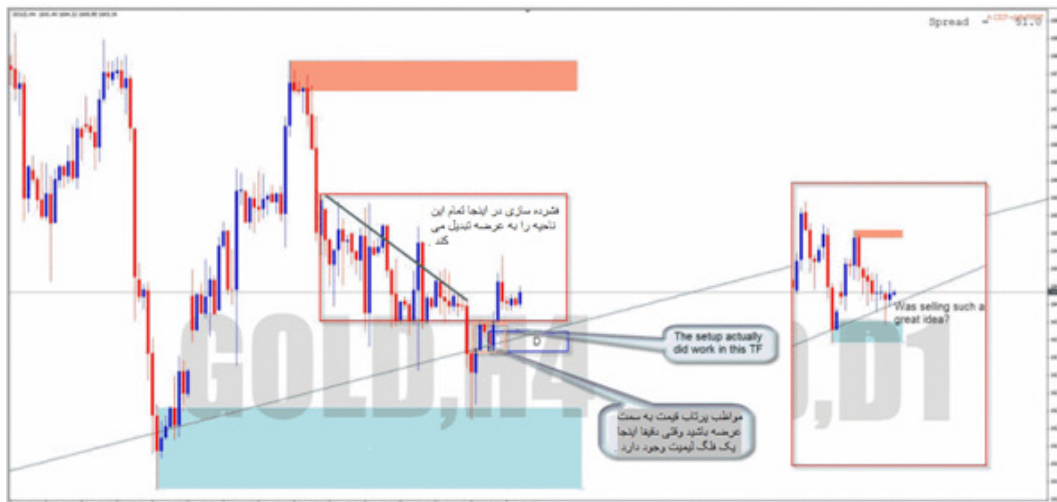
اما ما بسیار اوقات نشان می دهیم که معامله گران بزرگ می خواهند در ناحیه بعدی جهت قیمت را تغییر دهند . وقتیکه قیمت بالا می رود آنها شروع به فروختن می کنند تا آخرین بسته ای از تقاضا که موجود است و سفارشات را مصرف می کنند بنابراین بعدها که آنها سفارشات بزرگ خود را در ناحیه عرضه قرار دادند تمام سفارشات خرید بر سر راه مصرف شده اند و قیمت آزاد است تمام مسیر را تا ابتدای فشرده سازی و بیشتر از آن به پایین طی نماید . این دقیقا به همان صورت هم برای فشرده سازی به ناحیه تقاضا عمل می کند .





در مثال زیر قیمت به سمت یک نقطه مشخص به سمت بالا فشرده می شود . در آن بالا عرضه ای قبل از مبدا ریزش باقی نمانده است بنابراین قیمت قبل از چرخش به بالا پرتاب می شود و وارد ناحیه فشرده سازی می شود ، به این فشرده سازی و نقدینگی می گویند ( CPLQ ).





حداقل ۴۰ اجرا از CP را بیابید به ویژه در تایم فریم های بالا تر و توضیح دهید چه چیزی را می بینید . هنگامی که به دنبال CP می گردید برای پیدا کردن حداقل 20 CPLQ هم زمان اختصاص دهید .

### 3 Drive

3Drive به ناحیه عرضه و تقاضا می تواند نشانه ای قوی از اینکه قیمت تغییر جهت خواهد داد باشد. این نشان می دهد که پیشرفت قیمت در حال کاهش است. همزمان که به صورت فشرده به بالا/پایین می رود، سفارشات را خارج می کند



تمرین :

در چارت خود حداقل ۲۰ مورد در تمامی ارز ها و تمامی فریم ها بیابید .

### Engulf

اگر شما از آن دسته از افرادی نیستید که به سادگی به محض تاج شدن یک ناحیه وارد معامله شوید و ترجیح می دهید برای یک سری تاییدیه ها صبر کنید. تعدادی از اشکال درخشان PA وجود دارند که شما قبل از اینکه وارد یک معامله شوید می توانید منتظرشان بمانید.

بهترین آنها که ما با آن درگیر می شویم ENGULF است .

به عبارتی ساده، ENGULF شامل این است که قیمت در واکنش به عرضه (SUPPLY) یک LL می سازد و در واکنش به تقاضا (DEMAND) یک HH می سازد .

این یک نشانه بسیار قدرتمند است که قیمت منتظر آن است .

آنها می گویند که یک روند جانشینی LL's و HH's است و برعکس . بنابراین اگر شما یک lower low داشته باشید این یک سیگنال بسیار عالی است که ممکن است روند صعودی به اتمام رسیده باشد . و طبیعتا برای روند نزولی هم سناریو را برای HH ناحیه تقاضا بچرخانید .



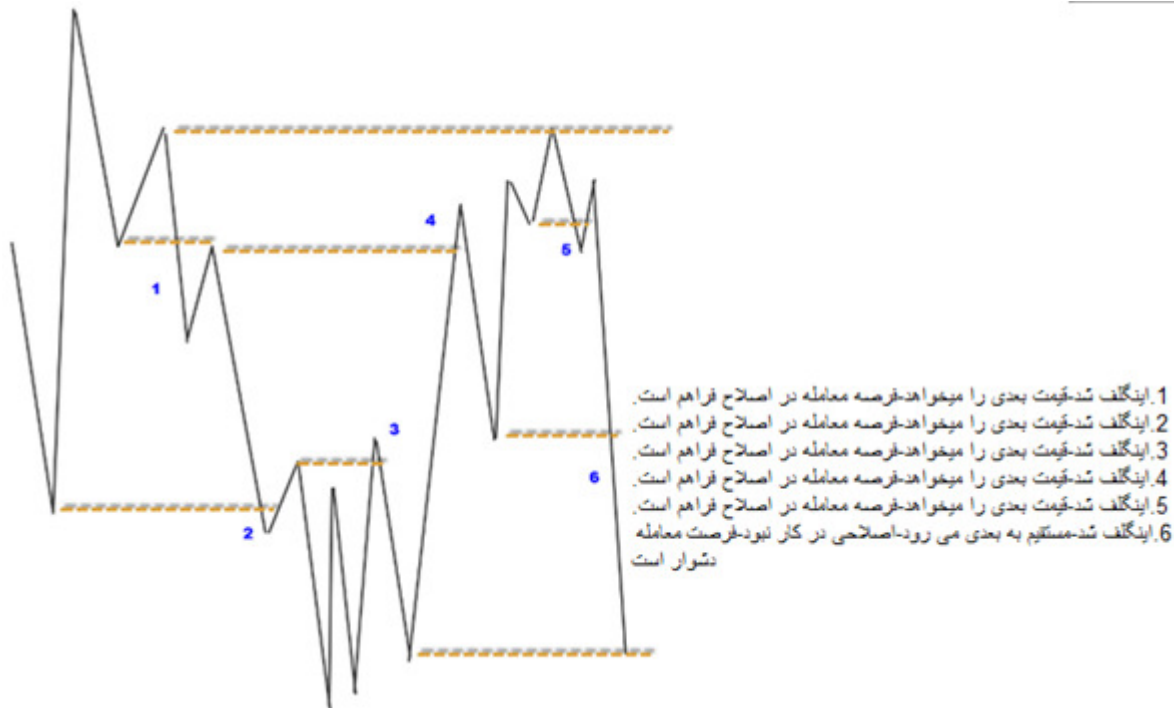
اگر شما صبرکافی ندارید که ENGULF صورت گیرد به تایم فریم پایین تر نگاه کنید و ENGULF زیبایی دیگری که راه را راحت تر نشان می دهد ببینید .



آیا میتوانید ENGULF را به عنوان یک BREAKOUT TRADE معامله کنید؟؟

خب ،بله اما قیمت معمولا پس از اینگلف بازگشتی دارد تا معامله گرانی که به محض شکست وارد می شوند را گیج کند و حدود ضرر آنها را بزند . و از طرف دیگر سفارشات بیشتری را در جهت معاملات جدید معامله گران بزرگ ایجاد نماید این بدین معنی است که حد ضرر در این موارد هنوز هم باید دورتر از منطقه ی اصلی باشد .

خب ،در اصل به سادگی موضوع زیر است .



دو مورد از ساختارهای مورد علاقه ما که اساسشان ENGULF است QUASIMODO ,DIAMOND می باشند .

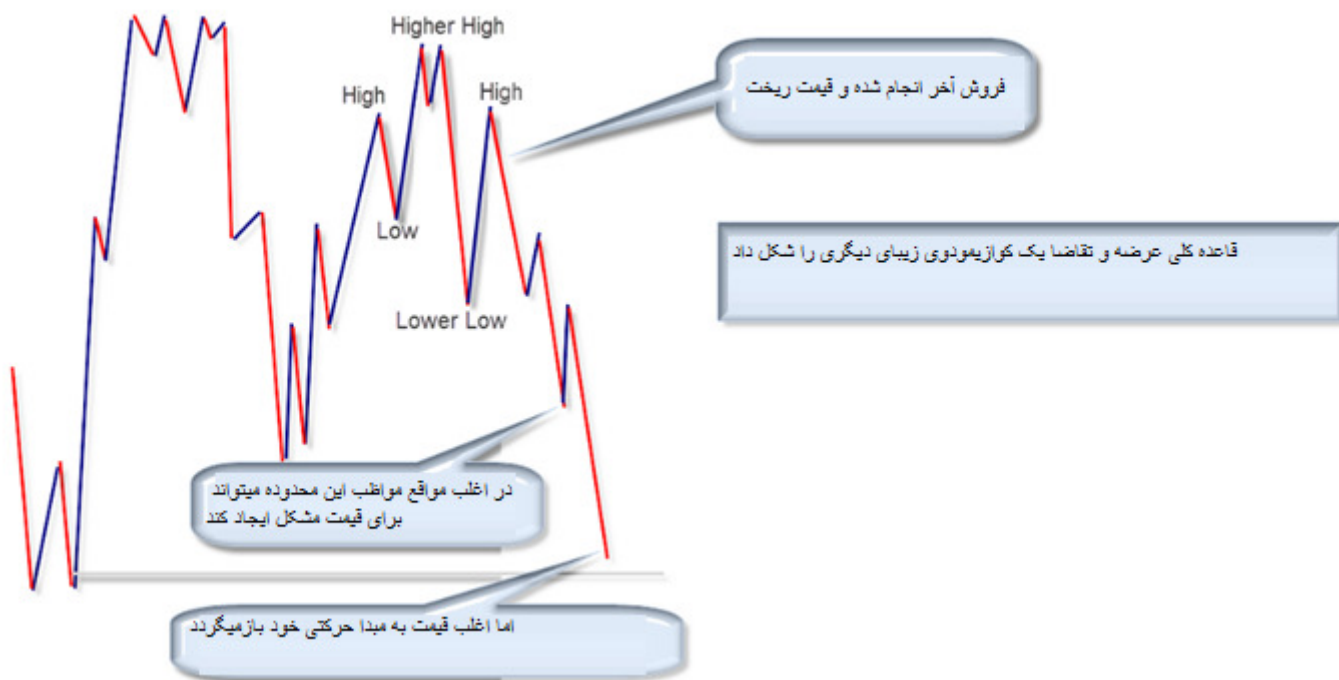
## Quasimodo



QM یکی از زیباترین و قدرتمند ترین ساختارهای PA است. این ساختار علائم بزرگی را از اینکه مؤسسات بزرگ می خواهند جهت قیمت را تغییر دهند می دهد. این ساختار قیمتی معمولاً زمانی شکل می گیرد که آنها بخواهند معامله گران بی تجربه را وارد به بستن یک معامله خوب کنند تا سفارشات بزرگ آنها را پر نمایند.

ما به دنبال QM در نواحی عرضه و تقاضای تایم فریم بالاتر هستیم . این آناتومی یک نمونه ایده آل از آن است . آنها همیشه دقیقا مثل این یکی نیستند اما همه آنها قابلیت توضیح به وسیله ایده نواحی عرضه و تقاضا را دارند .





### تمرین :

حداقل ۶۰ در تاریخچه چارت پیدا کنید و ناحیه ای را که آنها تشکیل شده اند مشخص کنید . اینها می تانند در هر جفت ارزی و هر تایم فریمی وجود داشته باشند . QM هایی را که به درستی عمل کرده اند و آنهایی را که عمل نکرده اند را نیز مشخص کنید ، بی شک از هر دوی آنها خواهید آموخت .





## The Diamond

الماس (Diamond) ، یکی از ساختار های فریبنده قیمتی در مارکت است . این ساختار جفت طرف خریدار و فروشنده را به طور یکسان می قاپد . که می تواند سفارشات عظیم معامله گران بزرگ را پر سازد . در ناحیه عرضه شامل یک اینگلف جنوبی ، یک fakeout شمالی و واژگونی به صورت جنوبی می شود . و بلعکس برای تقاضا . از آنجایی که یک عکس شامل هزاران سخن است در زیر چند چارت میبینیم .









این یکی از دلایلی است که شما باید دقیقا بدانید کجا استاپ خود را قرار دهید . و به آن ناحیه ایمان داشته باشید که استاپ خود را در آنجا قرار دهید .

تمرین :

حداقل ۴۰ Diamond در نواحی عرضه و تقاضا بیابید و شرح دهید ، در هر جفت ارز و تایم فریمی.

## The CanCan

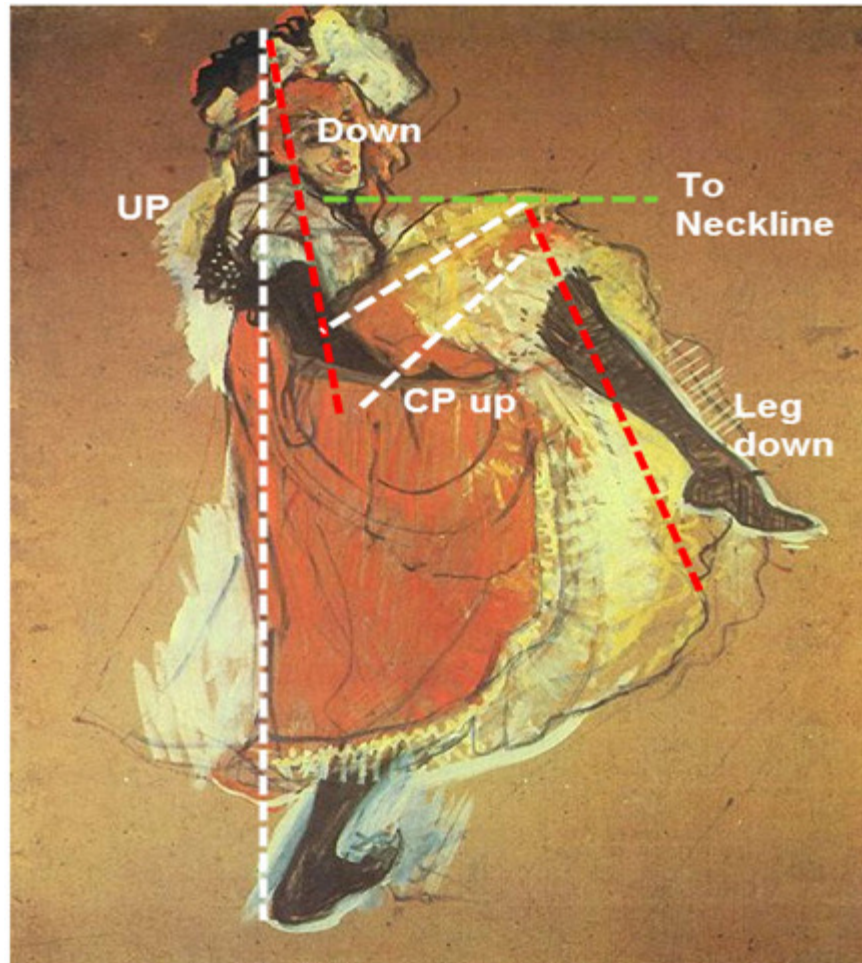
بیشتر اوقات قیمت وارد یک ناحیه و حتی به صورت بهتر با یک مومنتوم حرکتی قوی یک ناحیه را می شکند و یک pole حرکتی می سازد . اغلب pole حرکتی دارای یک پرچم در بالای خود است که در آن به جمع آوری سفارشات برای ادامه مسیر می پردازد . اما در صورتیکه قیمت پرچم را بشکند یک چرخش مهم در ارزش قیمت است . یک CanCan معمولا در این حالت رخ می دهد .

قیمت سرسختانه حرکت کرده و یک پرچم تشکیل می دهد و به سرعت با یک Liquidity Spike به عقب باز میگردد. این Liquidity Spike به این معناست که قیمت به خوبی می تواند سفارشات را در لبه ی پرچم جا گذاشته باشد . بنابراین شما بیشتر مواقع نحوه ی بازگشت قیمت را به لبه ی پرچم به صورت compression می بینید ، به همراه

سفارشات بیشتری که در راه رسیدن به لبه ی پرچم پنهان شده اند . بنابراین وقتی قیمت به cap می رسد می تواند به درون ناحیه فشرده سازی به عقب پرتاب شود و به بیس pole حرکتی برسد . در زیر یک مثال می بینیم .



و دلیل اینکه چرا ما این ساختار قیمتی را CanCan می نامیم این است :



## تکلیف :

حداقل ۲۰ مورد CanCan در تاریخچه چارت و در تمامی تایم فریم ها بیابید .

FL هستش ایشان به گونه ای شگفت آور از IF برند آقای FL . هست FL ها کمی صحبت کنیم . اساس بازارهای مالی FL خب دوستان در مورد نوشته میشه اما چرایی اهمیت این قطعه از Harry مطرح میشه و توسط IF توسط FL ها استفاده میکنه . همونطور که میدونید و در مقاله خوندید .

پازل برمیگرده به جریان سفارشات ها کردم و اینکه چرا از اهمیت برخوردارند دلیلش این است که بانکها در مکانهایی سفارشات رو به FL من توجه به جریان سفارشات رو وارد (transaction of orders executed) صورت فرکانسی اجرا میکنند که ما بهش میگیم تراکنش سفارشات در این مکانها اجرا شده است .

قبلا اینکار توسط آدمها انجام میشد اما الان توسط ابر رایانه ها با الگوریتم خاصی انجام میشه . ایجاد میشه ملیونها FL نماد و هویت نه تنها یک ملت (پرچم) بلکه میزان قدرت قیمت رو نشون میده . وقتی یک FL موضوع از این قراره که هست و موسسات مالی پس از اون بازگشته و سفارشات رو دوباره بارگذاری می کنند . یعنی در ابتدا ما موضوع FL دلار هزینه ایجاد اون وقتی سفارشی در جهت عکس بارگذاری میشه اگر . (Load and Reload) . بازگذاری سفارشات داریم و بعد دوباره بارگذاری سفارشات ها مانند FL باز نگرده و اون سفارشات رو دوباره برنداره این ضرر بزرگی برای اونها محسوب میشه به همین خاطر هست که BIGBOYS

آهنربا دارای جاذبه هستند .

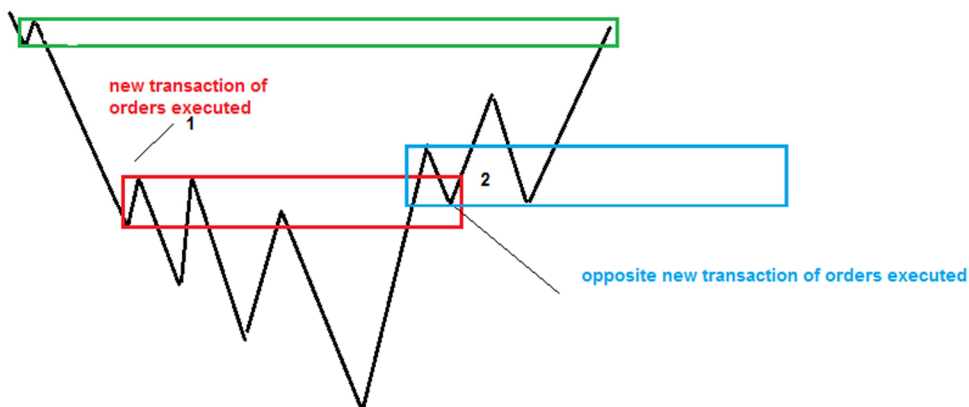
ها داری دو شرط هستند . هردوی این شرایط توسط جریان سفارشات قابل اثبات هست FL . است که قیمت را ننگه می دارد به سمت بالا یا پایین . (میلیون ها دلار در یک سطح وارد مارکت شده است تا قیمت را به FTR نوعی FL -1

سمت هدف مورد نظر هدایت کند ) دیگری تشکیل می شود . (سفارشاتی که قیمت را به سمت پایین نگاه داشته اند وقتی مصرف FL است که پس از اینگلف FTR نوعی FL -2

میشوند برای غلبه بر سفارشات قبلی چندین برابر میزان پول وارد مارکت میشود . ) محسوب میشه چراکه در یک قیمت بالاتر یکی از افراد ائتلاف بانکها BIGBOYS به همین خاطر هست که اینگلف در ابتدا ضرری برای سفارشات فروش رو میخره خب خرید در یک قیمت بالاتر ضرر هست اما با دادن این سیگنال سری سایر موسسات هم به کمک می شتابند و قیمت



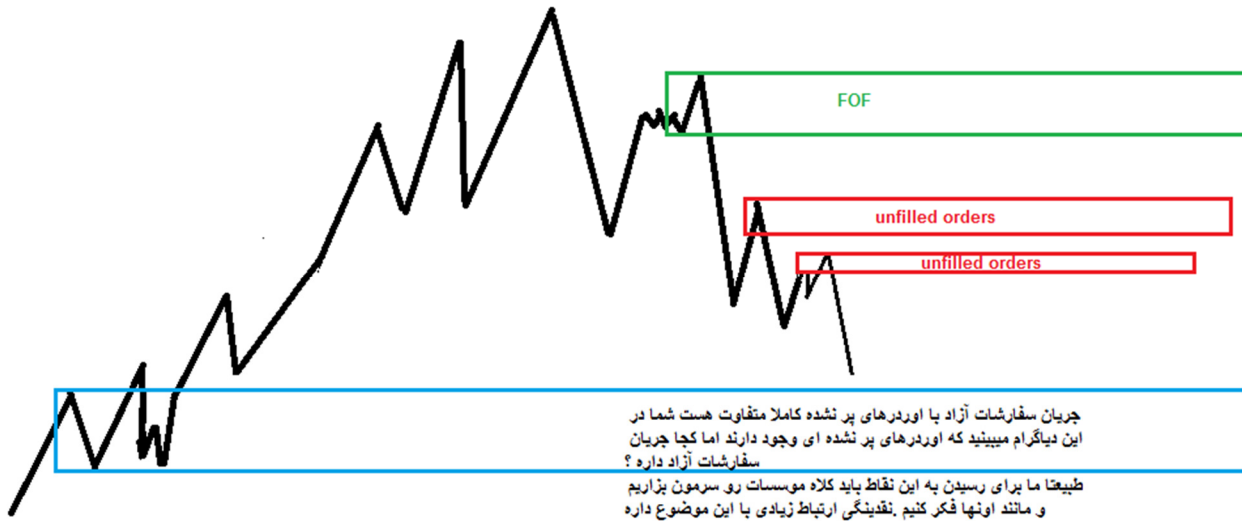
. رو در جهت اینگلف پس از جمع آوری سفارشات بیشتر پی میبرند .  
: به چارت زیر نگاه کنید



1: میلیون ها دلار سفارش فروش توسط بانکها اجرا می شوند . به طوریکه قیمت پس از هر ریزش و بازگشت دوباره بار دیگر این سفارشات را جذب کرده و میریزد . این سفارشات به قدری عظیم اند که قیمت را بارها به سمت پایین نگاه داشته اند . لذا ما در اینجا اصطلاحاً میگوییم تراکنش جدیدی از سفارشات اجرا شده اند .

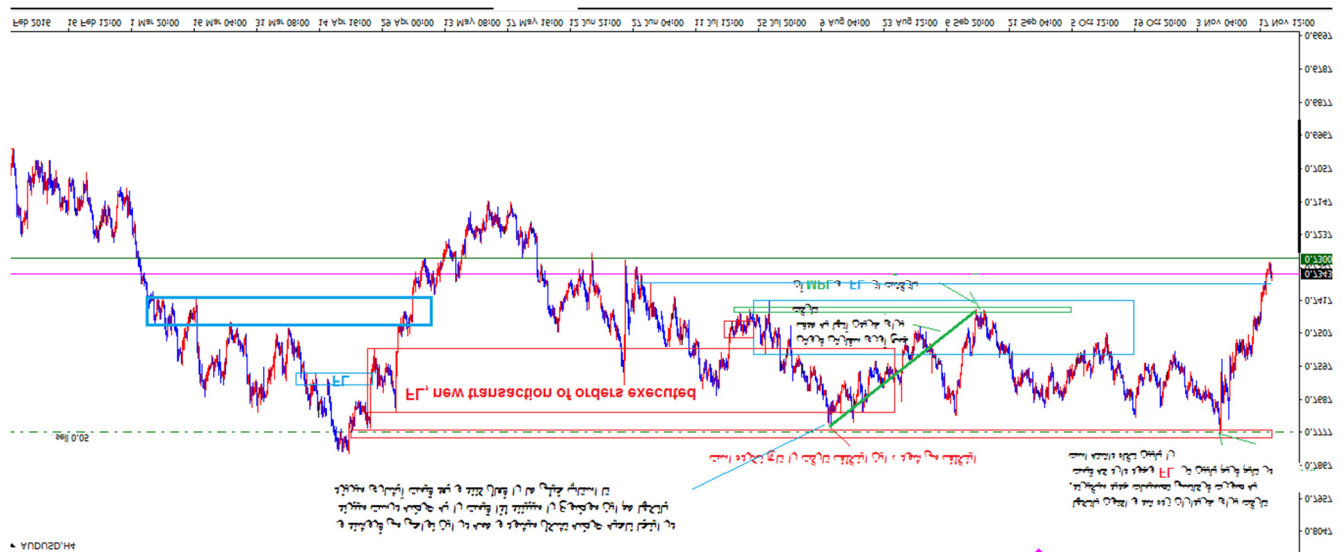
2: پس از اینکه قیمت میلیون ها سفارش فروش رو مصرف کرد ، سفارشات جدید توسط بانکها در جهت مخالف اجرا می شوند . در نظر بگیرید در مرحله قبلی چند سفارش فروش اجرا شده است ؟ میلیونها ؟ میلیاردها ؟ به هر میزان که بوده اکنون میزان بیشتری از پول باید وارد مارکت شود . تا بتواند بر سفارشات قبلی خود غلبه کند و تراکنش جدید از سفارشات اجرا شوند . لذا در مرحله دوم تراکنش جدیدی از سفارشات در جهت مخالف اجرا شده اند که وظیفه نگهداری قیمت رو به بالا دارند .

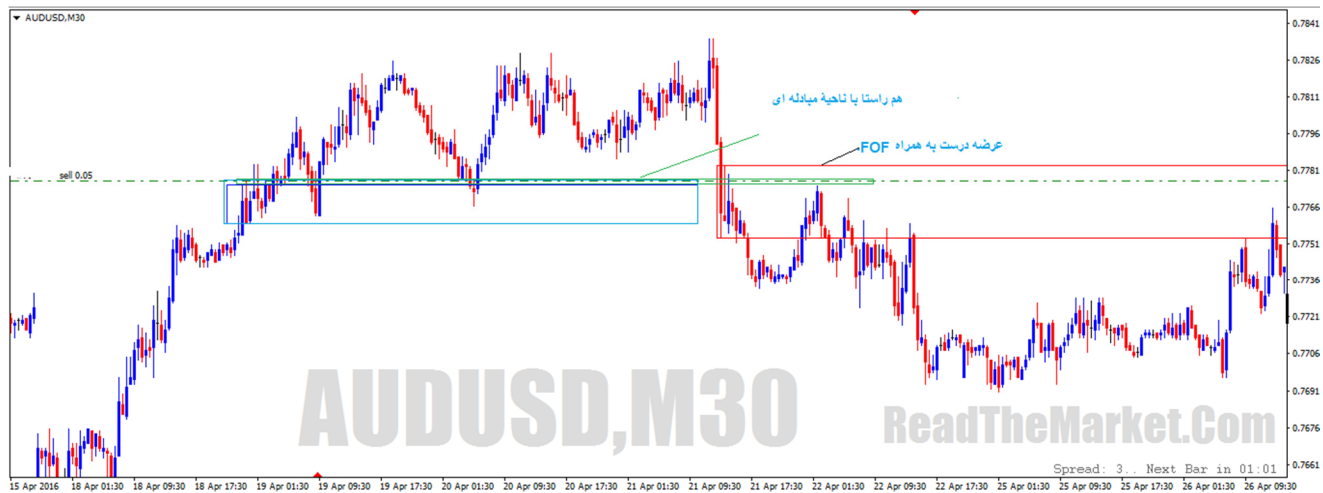
. در اینجا میبینید که پس از مصرف سفارشات در جهت فروش سفارشات دیگری در جهت خرید اجرا میشوند .  
( FOF ) ( Free Order Flow ) . کردم موضوع جریان سفارشات آزاد هست RTM ها من وارد FL موضوع دیگری که در مورد تفاوت داره . دلیلش هم اینه که شما همواره در چارت میبینید قیمت تا به نقاط چرخش میرسه Unfilled Orders این مبحث کاملاً با موضوع ایجاد میشه اما قیمت باید به تارگت برس . نقطه ای که قیمت را به سمت تارگت هدایت unfilled orders نوساناتی داره . این نوسانات توسط در همان تایم فریم FL تایم 4 ساعته به یک FL هست این موضوع در هر تایم فریم متفاوت هست ، یعنی قیمت در یک FOF میکنه دارای ها به راحتی در FL های تایم فریم های پایین تر هستند . دلیل اینکه برخی FL خواهد رفت و در این میان نقاط چرخش در مقیاس کوچکتر باز هم اولین بازگشت شکسته میشوند و برخی در اولین بازگشت واکنش نشان میدهند و برخی بارها واکنش نشان میدهند بر میگردد به موضوع مقیاس در به عنوان یک موضوع خشک نگاه نکنید شما باید FL من از شما میخوام به . FOF مارکت و تارگت هایی که در اون مقیاس وجود دارند و نگاه نمیکنم بلکه موضوع سفارشات آزاد مهمتر از همه چیز است . مارکت همانند هر FL بتوانید سفارشات را ببینید . من به شخصه اصلاً به جنگ دیگری دارای یک نقشه سری هست و هر نقشه یک تارگت مشخص داره مابقی تحرکات تنها برای بازی دادن امید و ترس جنگجویان میره (در مقیاس های متفاوت) مابقی نوسانات تنها برای ترساندن و امیدوار FL به FL هست . مارکت هم به همین صورت هست قیمت همواره از معامله گران بزرگ در اونجا بار دیگر تصمیم گیری می کنند که به اون (FL) کردن معامله گران هستند . وقتی قیمت به یک تارگت میرسه ( Zone Ignored ) یا اون رو بشکنند ( Price Rejected ) تارگت احترام بگذارند .



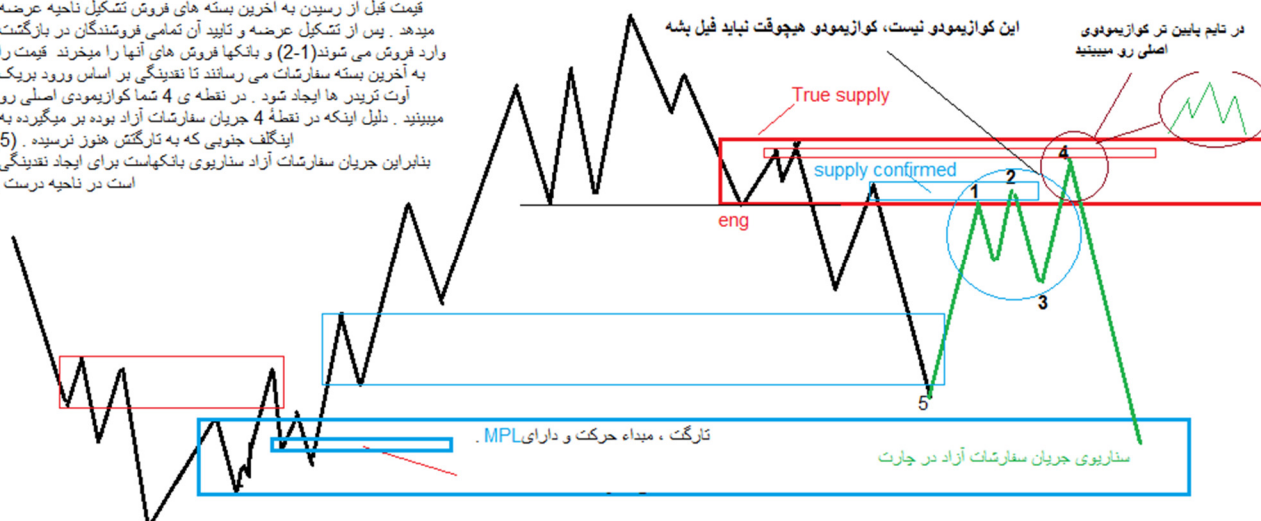
چی هست ؟ FOF اما

جریان سفارشات آزاد ارتباط مستقیمی با مقاله نحوه خوانش قیمت داره . بانکهها پس از اینگلف و مصرف کردن یک سطح به جمع آوری سفارشات جریان سفارشات آزاد موضوعی دینامیکی است که (accumulation of orders) برای حرکت های بعدی در جهت اینگلف می پردازند . همواره در مارکت توسط بانکهها به صورت فرکانسی تغییر میکنه . برای فهم نحوه تغییر باید داستان کلی قیمت رو بلد باشیم . رو هم میشکته بعد میریزه . دلیل این امر جریان سفارشات آزاد هست HH به سمت جنوب اینگلف میکنه اما قیمت FL گاهی می بینید که یک ها برخی از اونها از اهمیت FL و در میان این (TRUE ZONE)ها ارزشمندترین مکان توی دنیا برای معامله هستند FL تا اینجا فهمیدیم که به اونها میده . قیمت به موازات اینکه حرکت میکنه در مارکت به صورت آزاد سفارشات بارگذاری و FOF ویژه ای برخوردارند این اهمیت رو حذف میشن . به مثال زیر توجه کنید :





در اینجا میبینید که ناحیه قرمز رنگ دارای جریان سفارشات آزاد هست . قیمت قبل از رسیدن به آخرین بسته های فروش تشکیل ناحیه عرضه میدهد . پس از تشکیل عرضه و تأیید آن تمامی فروشندگان در بازگشت وارد فروش می شوند (1-2) و بانکها فروش های آنها را میخرند قیمت را به آخرین بسته سفارشات می رسانند تا نقدینگی بر اساس ورود بزرگ اوت تریدر ها ایجاد شود . در نقطه ی 4 شما کوازیمودی اصلی رو میبینید . دلیل اینکه در نقطه 4 جریان سفارشات آزاد بوده بر میگردد به اینگلف جنوبی که به تازگی هنوز نرسیده . (5) بنابراین جریان سفارشات آزاد سناریوی بانکهاست برای ایجاد نقدینگی است در ناحیه درست .



. ها به دنبال این موضوعات باشید. مطمئن باشید شگفت زده خواهید شد FL امیدوارم موضوع مفهوم باشد . از شما میخوام در بخش

با احترام  
Salivan