

## پترنهای King's Crown

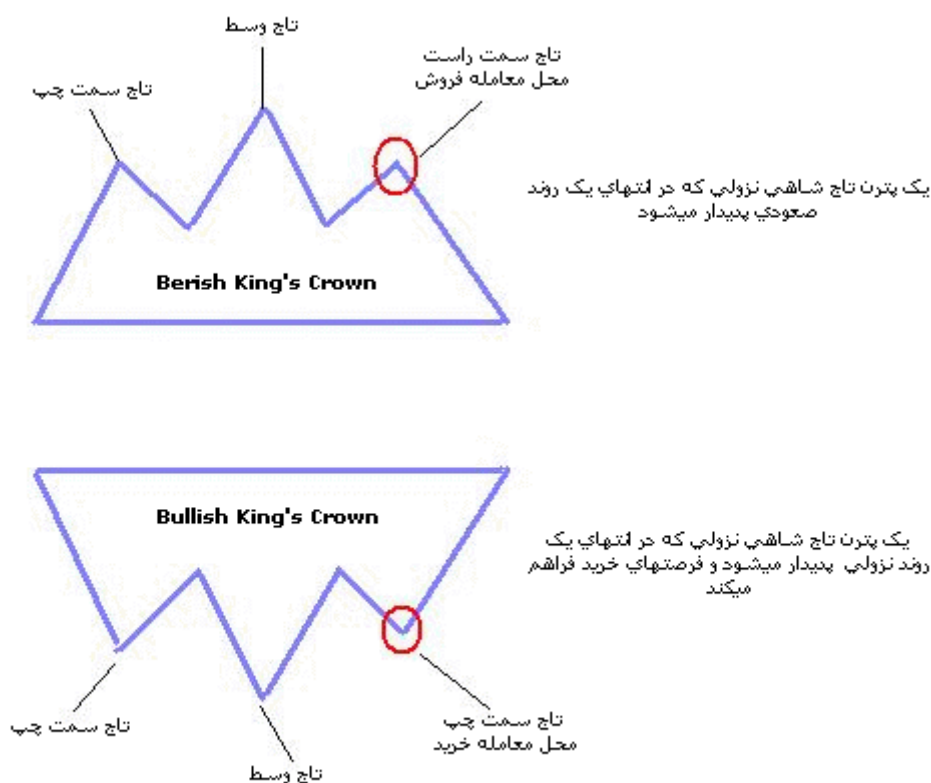
زمانی که روندها به پایان میرسند ممکن است قیمتها به رکود نسبی برسند یا با ایجاد کردن یک پترن برگشتی (Reversal) جهت حرکت قیمتها عوض شوند. اما به هر حال چیزی که مسلم است این است که ما معامله در جهت روند را فراموش میکنیم، چون دیگر روند دوست ما نیست!

اما شناخت این موضوع که اصولاً آیا روند معکوس جدیدی شکل گرفته یا نه نیاز به کمی مهارت دارد. این درس آموزش شکل گیری و معامله در پترنهایی است که عموماً زمان پایان یک روند شکل میگیرند و جهت معاملات ما را نیز عوض میکنند. مراحل تشکیل آن خیلی ساده است، اما مشاهده و تحلیل و معامله اینها مستلزم تسلط کافی بر دروس: روندها، استفاده از ابزار فیبوناچی، پایان روند و آرایش کندلها است.

بنابراین توصیه میکنیم قبل از ادامه مطالعه این درس یکبار دیگر درسهای قبلی را مرور کنید.

شکل پترنهای King's Crown بسیار ساده است. در هر دو نوع این پترنها ۳ تاج قابل تشخیص است که تاج وسط همیشه بلندتر از دو تاج دیگر است. تاج سمت راست همواره محل ورود به معامله است. با توجه به اینکه این آرایشها در انتهای یک روند ظاهر میشوند بنابراین فرصتهای معاملاتی در یک تاج شاهی ظاهر شده در انتهای روند صعودی Sell و فرصتهای معاملاتی در انتهای یک روند نزولی Buy است.

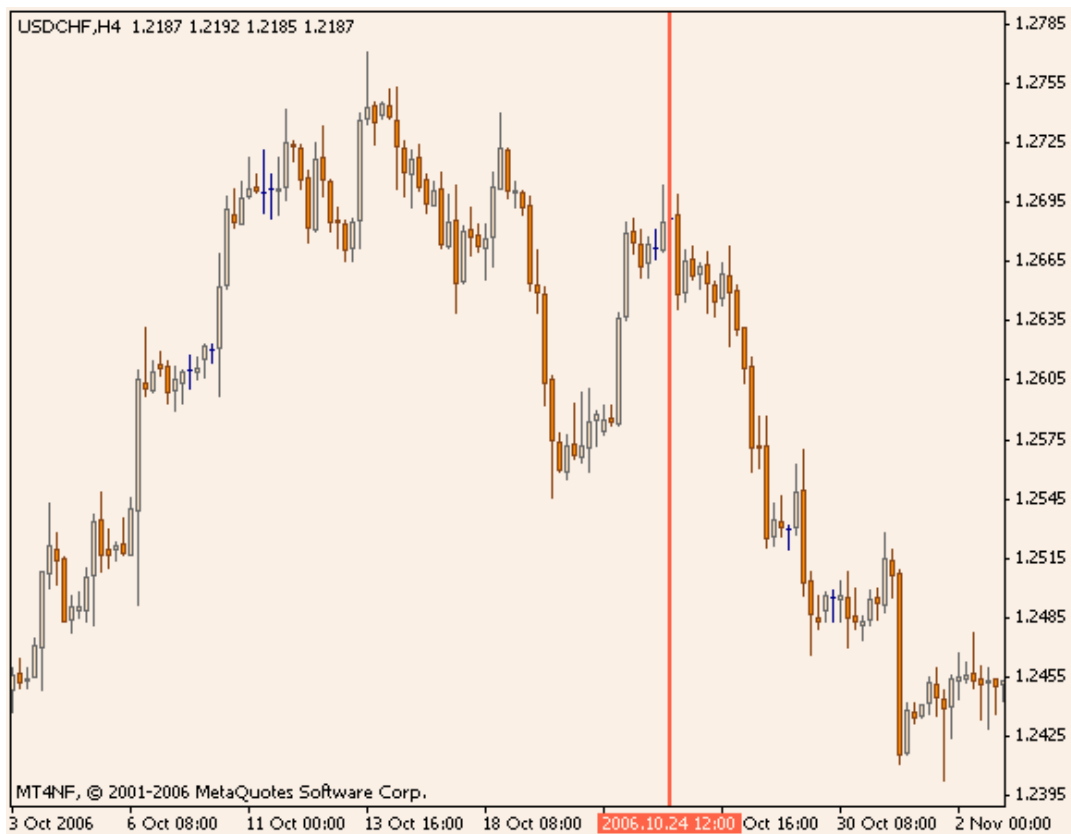
در ایده آل ترین حالت این اشکال بصورت متقارن ممکن است ظاهر شوند که تاج سمت راست و چپ در ارتفاع برابری ایجاد میگردند. اما همیشه تاج وسط باید بلندتر باشد.



نموداری از چارت چهار ساعته دلار/فرانک سوئیس انتخاب کرده ایم تا مراحل تشکیل King's Crown را برایتان توضیح دهیم. ابتدا به این نمودار نگاه کنید... بدیهی است که یک روند صعودی تمام عیار به پایان رسیده و جهت قیمت‌ها عوض شده.



در نمودار دوم بعد از چند روز میبینید که قیمت‌ها صدها پیپ نزول کرده اند. خط عمودی که در نمودار دوم علامتگذاری کرده ایم محل ورود به معامله Sell است



هدف از تحلیل و یافتن این پترن‌ها معامله بعد از پایان روند با کمترین احتمال ضرر و بیشترین مقدار سود ممکن است. در شکل سوم میبینید که چگونه یک King's Crown نزولی را مشخص کرده ام .



به جرات میتوانیم بگوییم این پترن‌ها یکی از کم ریسک ترین و سودآورترین اشکال Reversal است که تاکنون برخورد کرده ایم. ما به شما قول میدهم که با مطالع دقیق این مطلب و تحلیلهای ارزشها بعد از مدتی تمرین و ممارست خواهید توانست سودهای بسیار خوبی از این وضعیتهای بازار کسب کنید .

جالب است بدانید این پترن‌ها درصد وقوع بالایی دارند و فراوانی آنها بطوریست که در تمام تایم فریمها از هفتگی و روزانه گرفته تا ۱۵ دقیقه و ۵ دقیقه و حتی یک دقیقه نیز میتوان آنها را یافته و معامله کرد!

مراحل تشکیل یک King's Crown بشرح زیر است :

- ۱- ابتدا خط روند شکسته میشود ( مطابق شرایطی که قبلا تدریس شده). در مثال ما در شکل زیر کندل اولی که در کادر سبز رنگ مشخص شده است در محدوده خط روند نفوذ کرده و با بسته شدن قیمتها در کندل دوم شکست آن محرز میشود .
- ۲- قیمتها بعد از شکسته شدن روند تا حد قابل ملاحظه ای از خط روند فاصله میگیرند. در بهترین حالت حتی ممکن است تا آخرین ساپورت ( در روند صعودی ) پائین آیند. ابزار فیبو را از آخرین سیکل ایجاد شده رسم میکنند. در شکل این فاصله با خط قرمز رنگ مشخص شده است. با توجه به اینکه فرض بر شروع روند منفی است، سطوح فیبو را از بالا به پایین رسم میکنیم و در نتیجه سطوح بالقوه مقاومت به ترتیب از ۷۸ و ۶۲ و ۵۰ و ۳۸ از بالا به سمت پائین ظاهر میشوند .
- ۳- سپس قبل از ادامه معکوس شدن روند، ریتریس به سمت بخش بیرونی خط روند آغاز میشود .
- ۴- قیمتها آخرین رشد خود را تا محلی از سطوح فیبو که بالقوه مقاومت محسوب میشوند بالا رفته ( در آرایش ظاهر شده در اتمام یک روند صعودی ) و از آنجا شروع به برگشت میکنند. اینجا محلی است که ما وارد معامله میشویم. این نقطه دقیقا تاج سمت راست را میسازد و هیچگاه نباید بالاتر از تاج وسط باشد. بهترین حالت زمانیست که این سطح ورد به معامله همپوشانی خوبی با خط روند داشته باشد. به این

معنی که خط روندی که زمانی به عنوان ساپورت عمل میکرد ( در روند صعودی )، اکنون به عنوان مقاومت عمل کند.



در نتیجه محلهائیکه برای ورود به معامله مناسب میباشد به ترتیب ریسک کمتر بشرح زیر میباشد :

۱- سطح ۷۸٪ فیبو : که حتی میتوانیم براحتی order های خود را در آن سطح pending کنیم .

۲- سطح ۶۲٪ فیبو : در یک تایم فریم کوچکتر (LTF) منتظر یک الگوی برگشتی candlestick شده و در صورت مشاهده وارد معامله میشویم .

۳- سطح ۵۰٪ فیبو : در یک تایم فریم کوچکتر (LTF) منتظر یک الگوی برگشتی candlestick شده و در صورت مشاهده وارد معامله میشویم .

۴- سطح ۳۸٪ فیبو : اگر قیمتها از سطح ۳۸٪ برگشت کنند، خود را به سرعت به ۱۶۲ میرسانند. برای سفارشات sell ده پب پائینتر از آخرین ساپورت و برای سفارشات buy پانزده پب بالاتر از آخرین ساپورت order تنظیم میکنند .

نکته مهم : همانطور که قبلا گفته شد تست مجدد خط روند ( لمس آن ) بعد از شکسته شدن خط روند یکی از دلایل بسیار خوب ورود به معامله میباشد. بنابراین همزمانی این پدیده با هر یک از سطوح توضیح داده شده در بالا

به استثنای سطح ۳۸٪ بمنزله تائید تحلیل بوده و نیازی به انتظار کامل برای تشکیل یک الگوی کندل برگشتی ندارد .

به مثال زیر دقت کنید :

یک شکست روند به همراه تشکیل آرایش King's crown از جفت ارز دلار/ین در تایم فریم چهار ساعته برایتان انتخاب کرده ایم .

سطح 50 فیبو در این مثال سطحی است که قیمت‌ها سطح بیرونی خط روند را لمس کرده اند . بنابراین منتظر تشکیل یک از آرایشهای برگشتی کندل نمیشویم و بلافاصله وارد معامله Sell میشویم .



در مثال بعدی که برایتان آماده کرده ایم قیمت‌های بعد از شکست خط روند به سرعت از آن فاصله گرفته و نه تنها برای تست مجدد به سمت خط روند روند بر نمیگردند بلکه از سطح ۳۸٪ فیبو بصورت تهاجمی برگشته و سریعاً خود را تا سطح ۱۶۲٪ میرسانند .

در این حالت سفارش pending را ۱۰ پیپ پائینتر از آخرین ساپورت گذاشته (خط افقی بالاتر) و قبل از اینکه قیمت‌ها به ۱۶۲٪ برسند (تارگت = خط افقی پائینی) از معامله خارج میشویم.



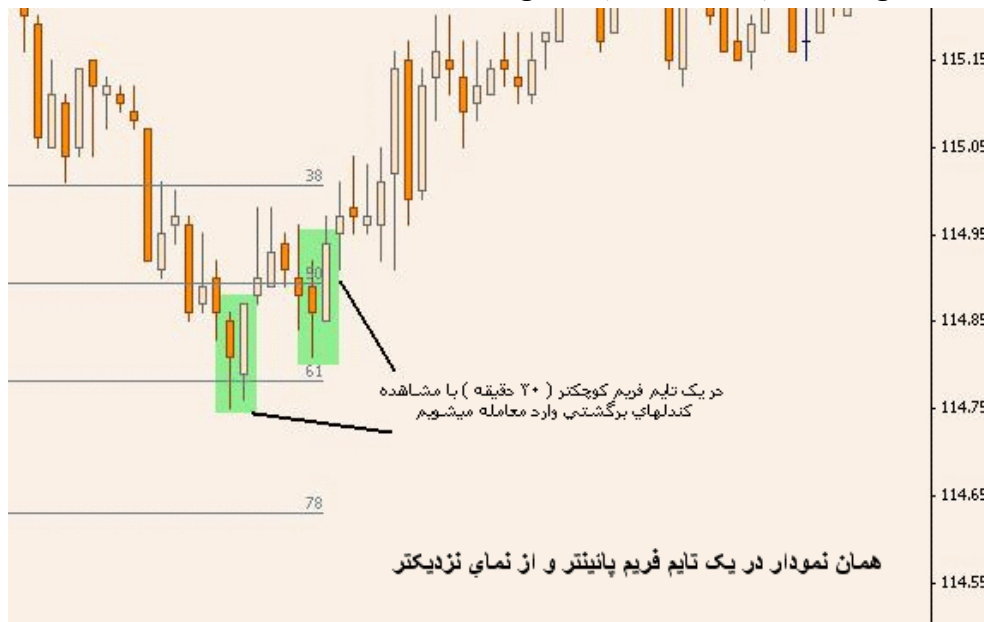


به یک مثال از یک King's Crown صعودی توجه کنید که از چارت دلار/ین در تایم فریم یک ساعته برایتان انتخاب کرده ایم. مراحل تشکیل دقیقاً مشابه یک تاج صعودی است با این تفاوت که همه چیز در جهت عکس است.



به عبارتی در اینجا یک روند نزولی شکسته میشود و قیمتها در جهت خلاف روند از خط روند فاصله میگیرند. سپس

در آخرین ریتریس به سمت خط روند روی سطوح بالقوه مقاومت فیبو وارد معامله Buy میشویم. در مثال فوق ملاحظه کنید که چگونه ابزار فیبو خود را از پائین به بالا رسم کرده ایم. در واقع این کار را انجام میدهیم تا سطوح مخفی و بالقوه ساپورت برای رشد مجدد قیمتها را بیابیم. در یک تایم فریم کوچکتر در شکل زیر میبینید که چگونه یک آرایش Engulfing کندل در سطح ۶۲٪ تشکیل شده. بنابراین در همان سطح وارد معامله خرید میشویم . در شکل بالا سطح سبز رنگ پائین محل استاپ و سطح سبز رنگ بالا محل تارگت است .



توضیح : در مباحث دیگر می آموزید که چگونه با سود بیشتری از معاملات سودده خارج شوید. همانطور که ملاحظه میکنید بعد از تارگت مثال ما، قیمتها حدود ۲۰۰ پیپ دیگر در جهت سود بیشتر ما حرکت کرده اند! در شکل سوم و در یک تایم فریم بالاتر تا سیگنال خروج Stochastics میتوانیم در معامله باقی بمانیم...



چه باور کنید یا نه King's Crown ها از جمله پترنهای برگشتی هستند که در تمام تایم فریمها دیده میشوند. حتی یک دقیقه! دلیل این موضوع این است که قیمتها در تایم فریمهای مختلف دایما تغییر جهت میدهند و از یک سو به سوی دیگر میروند. حتی یک روند صعودی در تایم چهار ساعته ممکن است خود شامل دهها مورد معامله سودده King's Crown در تایم ۱۵ دقیقه باشد .

به مثال زیر از یک mini king's crown در تایم m1 توجه کنید:



دقت !

همه شکست روندها به تشکیل آرایشهای King's Crown منتهی نمیشوند. بنابراین بعد از شکسته شدن خط روند باید بدقت مراحل ایجاد شدن این آرایشها را دنبال کنید .

در مثالی که در شکل زیر و از جفت ارز فرانک/دلار برایتان انتخاب کرده ایم، ملاحظه میکنید که خط روند مثبت شکسته و کندل کامل نزولی نیز تشکیل شده. اما قیمتها نتوانسته اند تا آخرین ساپورت خود در سیکل مثبت پائین بیایند. در نتیجه به معکوس شدن روند نمیتوان معتقد بود.







همانطور که مشاهده کردید همه شکست های روند منجر به پدیدار شدن آرایشهای King's Crown نمیشود. در مثال بالا بعد از شکست روند "قیمتها فاصله کافی با آن نگرفته اند" و بنابراین مراحل تشکیل این پترن احراز نشده .

یکی دیگر از مواردی که میتواند این پترنها را مخدوش کند و در شناسایی آنها سیگنال خطا دهد، شیب خط روند است. روندها تمایل دارند ادامه یابند و زمانیکه شدت صعود یا نزول بیشتر است، نشان دهنده هیجان و باور شعور جمعی بازار برای تداوم حرکت است. زمانیکه قیمتها در اینگونه روندها استراحت میکنند، ممکن است قبل از اینکه سیکل Retrace تمام شود، فشار بازار مجدداً حالت هیجانی یافته و روند قبلی ادامه پیدا کند.

حتی در صورتیکه قیمتها مایل به ایجاد روند جدیدی باشند، هیجان ناشی از روند شدید پیشین ممکن است باعث شود قیمتها مجدداً سطوح جدیدتری از R یا S را فتح کرده و استاپهای چند ده پیپی ما را بزنند. خصوصاً این اتفاق در جفت ارزهایی که سرعت بالایی دارند بیشتر صدق میکند. مانند GBP/USD

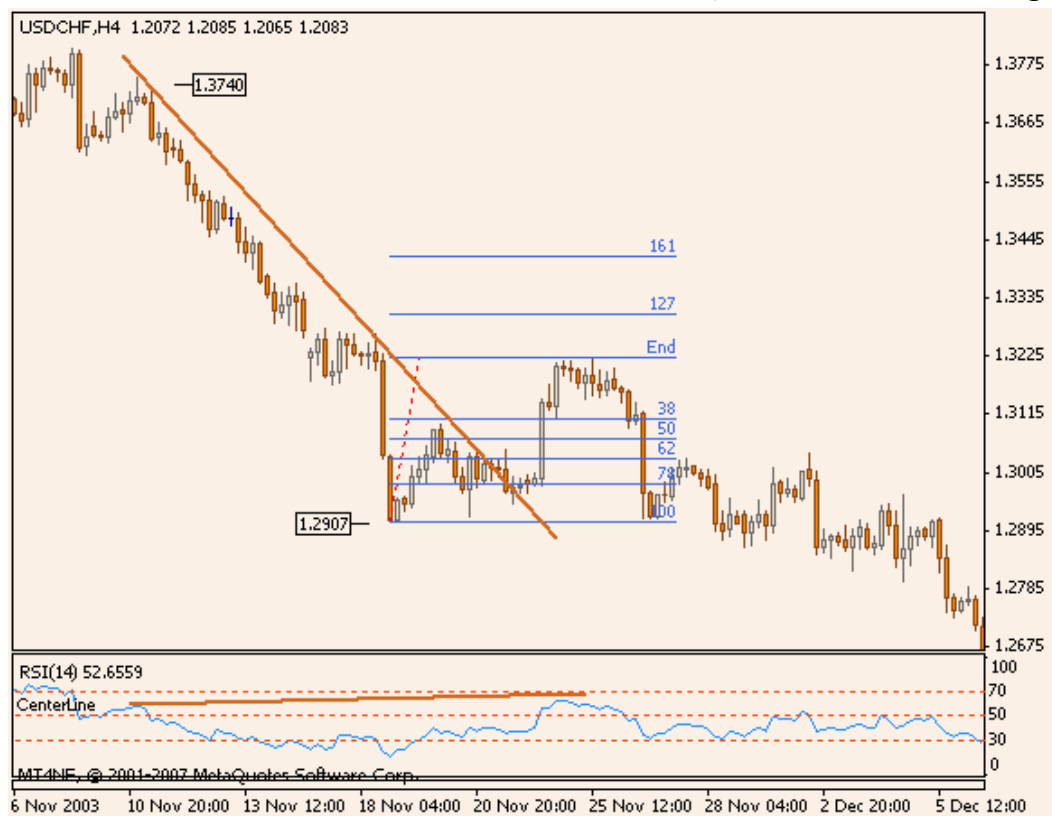
در تحلیل تکنیکال روندهای تهاجمی و هیجانی را با میزان شیب آنها میتوان تا حدودی سنجید. بنابراین هرچه قدر شیب خط روند تشکیل دهنده این پترنها تندتر باشد، میبایست در شناسایی آنها دقت بیشتری بخرج دهیم.

به مثال زیر دقت فرمائید:

خط روند شکسته شده و قیمتها تا مقاومت پیشین نیز بالا رفته اند. اما شرایط بازار به شدت نزولیتست...



ملاحظه کنید که بعد از اتمام استراحت قیمتها در سیکل Retrace هیجان بازار باعث عبور قیمتها از تمامی سطوح فیبو و شکسته شدن آخرین ساپورت شده...



[www.parsfx.net](http://www.parsfx.net)