

سه سرباز سفید جلویی

THREE ADVANCING WHITE SOLDIERS

مثل بسیاری از اسامی کندل ها این الگو نیز یک رابطه با اسمش دارد . آن به نام سه سرباز سفید جلویی یا پیش رو شناخته می شود .

شکل ۷-۳۶ را ببینید . آنجا گروهی از سه کندل سفید است با قیمت های بسته متوالی و در جهت بالا و پشت سر هم . اگر این الگو در یک منطقه قیمت های پایین ، بعد از یک دوره از قیمت های ثابت و پایدار ظاهر شود ، نشانه ای از استقامت و دوام به سمت جلو است . (بالا)

سه سرباز سفید ، با هر کندل سفیدی که در وسط کندل قبل یا نزدیک به آن ، باز می شود یک تدریج و ثبات برای راه است . هر کدام از این کندل های سفید باید روی یا نزدیک به قسمت بالای فودش بسته شود (یعنی سایه بالایی کوچکی داشته باشد یا بدون سایه بالایی)

آن روشی سالم برای بازار در صعود است. هر چند اگر کندل های سفید خیلی توسعه یافته باشند ، باید در مورد فرید افراطی بازار هوشیار باشیم.

اگر دومین و سومین و یا فقط سومین کندل ، نشانه هایی از ضعیف شدن را اعلام کند ، آن یک الگوی مانع جلویی است (advance block) شکل ۷-۳۷ را ببینید.

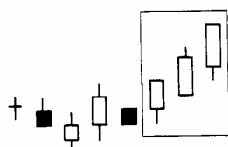


EXHIBIT 7.36. Three Advancing White Soldiers

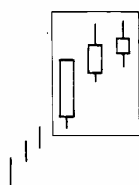


EXHIBIT 7.37. Advance Block

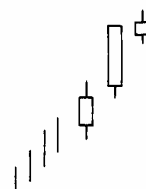


EXHIBIT 7.38. Stalled Pattern

آن به این معنی است که حرکت رو به بالا به دردرسر می افتد و کندل های بلند باید از خودشان محافظت کنند . مخصوصا در مورد این الگو در طی یک روند صعودی کامل ، هوشیار باشید . علایم ضعف می تواند به طور پیش رونده ای ، بدنه های اصلی کوچک تر یا سایه های بالایی نسبتا بلند در دو کندل سفید آفر باشد . اگر دو کندل آفر ، کندل های بلند و سفید هستند که قیمت های بالای جدید ساخته اند و با یک کندل سفید کوچک دنبال می شوند ، آن یک الگوی وقفه (stalled Pattern) نامیده می شود . شکل ۳۸-۷ را ببینید . همچنین آن گاهی الگوی مشورت و مباحثه نامیده می شود (deliberation pattern) .

بعد از این ساختار ، قوای بالا برنده مداخل به طور موقتی به پایان رسیده و فسته می شوند . کندل سفید کوچک آفر ، می تواند از کندل سفید قبل فاصله بگیرد (که در این مورد یک ستاره می شود) یا به قول ژاپنی ها می تواند روی شانه های کندل سفید بلند سوار شود . بدنه اصلی کوچک زوال قدرت بالا برنده ها را فاش می کند . زمان وقوع الگوی وقفه ، زمانی برای بلند هاست که سود بگیرند . هر چند الگوهای وقفه و مانع جلویی معمولا الگو های معکوس ساز در راس نیستند ، با این حال آنها گاهی یک کاهش قیمت پر معنی را از قبل خبر می دهند . این دو الگو باید برای از بین بردن یا محافظت کردن از کندل های بلند استفاده شوند نه برای کوتاه ها . آنها معمولا در سطوح قیمت بالاتر با اهمیت تر هستند .

در شکل ۳۹-۷ سه سرباز سفید از یک منطقه قیمتی پایین در سال ۱۹۸۵ یک رالی یا حرکت رو به بالا را طراحی کرد . در آنها دو الگوی مانع جلویی (advance block) دیده می شوند . الگوی مانع جلویی شماره ۱ به طور پیش رونده بدنه های کوچک سفیدی در اوایل سال ۱۹۸۷ داشت که خیلی خوب به قیمت های بالاتر دلالت نکرد . یک ستاره ثاقب آفرین کندل سفید این الگوی سه کندله



بود . بازار برای چند ماه بعد در تقلا بود . بعد از آن دوجی ها ، کشش قیمتی دیگری بود اما الگوی مانع جلویی بعد علامت هشدار دیگری داد .

الگوی مانع جلویی ۲ در اواسط سال ۱۹۸۷ شکل گرفت . تفاوت بین این الگوی سه کندله و سه سرباز سفید در الگوی مانع جلویی شماره ۱ اینست که آفرین کندل سفید یک سایه بالایی بلند تری داشت . ان خیلی بلند نبود اما نشان داد که بازار برای بسته شدن نزدیک قیمت های بالایش قدرتی نداشت . به عبارت دیگر سرباز جلویی مانع بوده است .



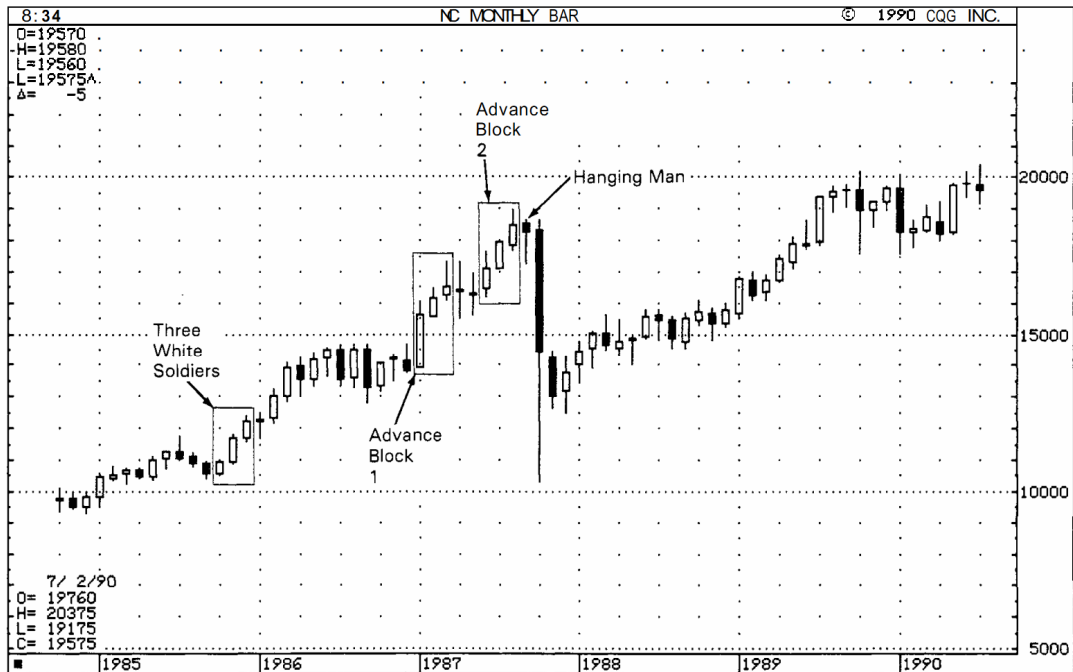


EXHIBIT 7.39. New York Composite—Monthly (Three White Soldiers, Advance Block)

یک الگوی مرد آویزان Hanging man در ماه بعد ظاهر شد. سپس سرباز ها عقب نشینی کردند. دلیل دیگر برای مشکوک بودن در مورد حرکت به بالای بیشتر بعد از الگوی مانع جلویی ۲ وجود دارد. زمانی که سه سرباز سفید در سال ۱۹۸۵ در یک سطح پایین قیمت ظاهر شدند، سه کندل سفید الگوی مانع جلویی بعد از اینکه بازار یک مانع محکم را ایجاد کرد به وجود آمدند. در اوایل سال ۱۹۸۹ (شکل ۴-۷) الگوی وقفه شماره ۱ (stalled pattern) به طور موقت شیب قبلی قیمت را متوقف کرد. به علاوه این الگو بعد از یک سری از کندل های سفید ظاهر شد.



الگوی وقفه شماره ۲ فقط روند را برای یک هفته متوقف ساخت. آخرین کندل سفید کوچک در این الگو، یک مرد آویزان بود hanging man وقتی بازار دو هفته بعد بالای کندل مرد آویزان بسته شد، بازار احتمالی برای سقوط نداشت. در اوایل ماه جولای الگوی سه سرباز سفید بالا برنده، یک حرکت به بالا را آغاز کرد و تا هفت کندل بالای جدید ادامه یافت. سه سرباز سفید دیگر در ربع سوم سال ۱۹۸۹ ظاهر شد. چون هر کدام از این سه سرباز سفید در بالای فودشان بسته شدند (بدون سایه بالایی) این الگو همه نشانه های یک حرکت به بالای قوی را داشت مثل آن یکی که در جولای شروع شده بود. ولی اینطور نشد.



هفته بعد از این سه سرباز سفید ، یک بدنه اصلی کوچک ظاهر شد که یک هارامی را تشکیل داد و به ما گفت روند صعودی قبل به دردرس افتاده است. چند هفته بعد یک ستاره ثاقب (shooting star) اتمام این کندل های سفید را تایید کرد.

شکل ۷-۴۱ سه الگوی وقفه را نشان می دهد . الگوی اول یک هارامی را نیز شکل داد که حرکت به بالا را به طور گرد ، کوتاه کرد. الگوی دوم ، وقتی الگوی سوم که یک ستاره ثاقب را نیز در بر داشت شکل گرفت ، حرکت به بالایش را از دست داد.

الگوی سوم ، موجب تغییر روند بازار از صعودی به پهلویی و جانبی برای چند هفته شد. به یاد داشته باشید که الگوی وقفه یک الگوی معکوس ساز روند نیست. آن اغلب مشورتی است قبل از اینکه بازار برای روند بعدی تصمیم گیری کند .

در مورد الگوی وقفه سوم ، یک پنجره بعد از باند متراکم کندل ها باز شد و یک الگوی بازی فاصله در قیمت بالایی را تکمیل کرد . Bullish Hight-Price Gapping Play .

این از سر گیری قوا در حرکت به بالا را نشان داد.



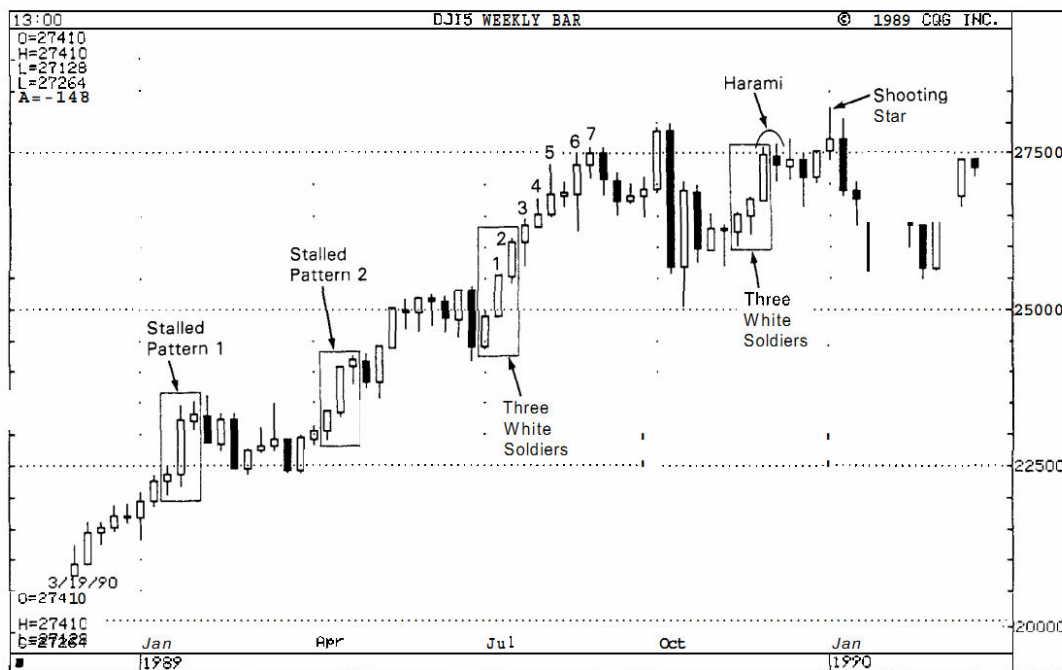


EXHIBIT 7.40. Dow Jones Industrial Average—Weekly (Stalled Patterns and Three White Soldiers)

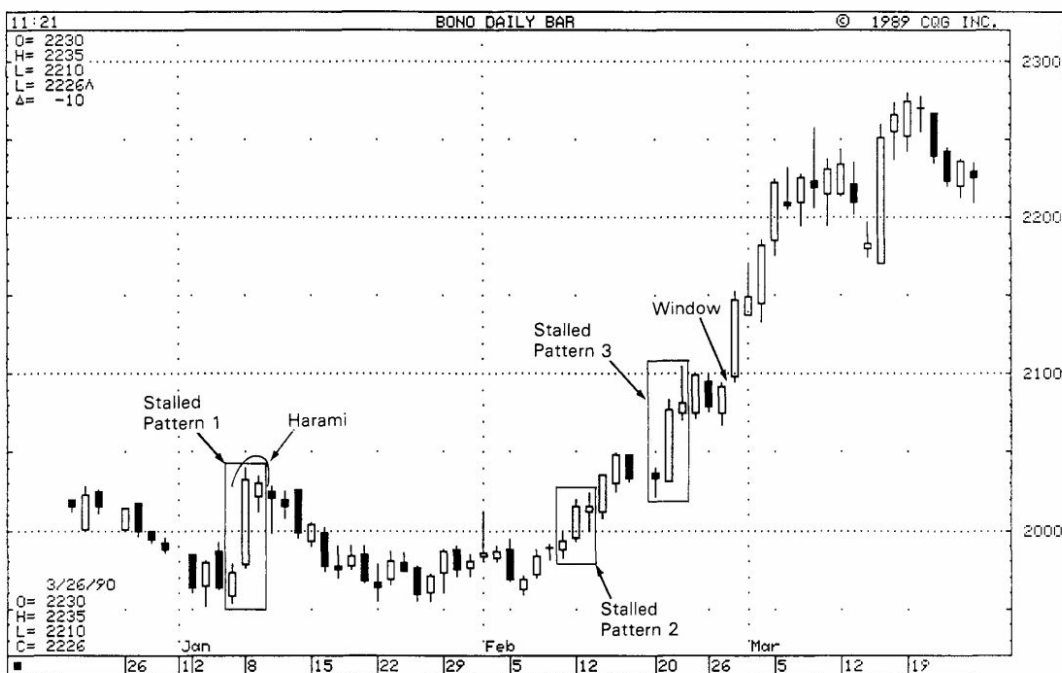


EXHIBIT 7.41. Soybean Oil—July 1990, Daily (Stalled Patterns)

خطوط جدا ساز

SEPARATING LINES

در فصل ۶ ما خط ممله متقابل را شرح دادیم (Counter Attack). به خاطر دارید ، ان یک کندل استیک مشککی یا سفید است که قیمت بسته شدنش با بسته کندل قبل ، که رنگ متضاد دارد ، یکی است و یک علامت معکوس ساز روند است .

نظر به اینکه خط ممله متقابل ، قیمت های بسته یکسانی داشت ، خطوط جدا ساز در شکل ۷-۴۲ همان قیمت باز شدن با کندل قبل که رنگ متضادی دارد را داراست.

الگوی خطوط جدا ساز یک الگوی ادامه دهنده روند است.

طی یک روند صعودی در بازار ، یک بدنه اصلی مشککی که معمولاً بلند است ، باعث دلوپسی شماسست اگر برای صعود برنامه ریزی کرده اید. در این حالت پایین آورنده ها ممکن است کنترل را بدست آورند. به هر حال اگر کندل بعد ، با فاصله بالا تر از قیمت باز شدن کندل مشککی ، باز شود آن نشانه ایست که پایین آورنده ها کنترل بازار را از دست می دهند. اگر این کندل سفید جدید بالا تر بسته شود به ما می گوید که بالا برنده ها مجدداً کنترل به دست آورده اند و صعود قبلی باید ادامه یابد. این سناریویی است که با الگوی خطوط جدا ساز بالا برنده در شکل ۷-۴۲ نشان داده شده است.

همچنین کندل سفید باید یک خط کمر بند دار بالا برنده باشد. (یعنی در پایین دامنه تحریراتش باز شود) حالت متضاد این نیز وجود دارد که در شکل ۷-۴۲ می بینید و خط جدا ساز پایین آورنده است . این جزء الگوهای پایین آورنده و ادامه دهنده روند است.

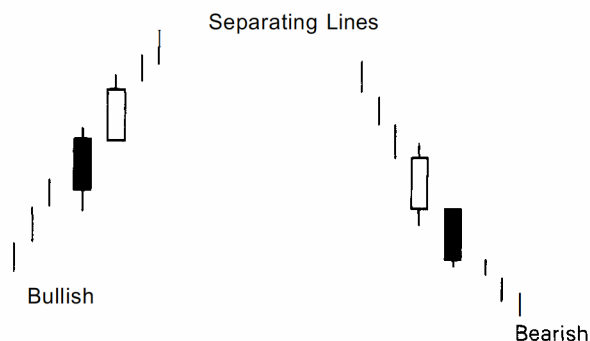


EXHIBIT 7.42. Bullish and Bearish Separating Lines