

## مقاله اول

### عناوین

مقدمه

2

3 (فصل 1) تجارت "فورکس" چیست ؟

10 (فصل 2) شمع‌دانی‌های ژاپنی

22 (فصل 3) الگوهای نمودارها

49 رد مسئولیت

تنظیم کننده : ا. دارا



## مقدمه

در بیش از 9 سال گذشته ما هزاران ساعت از وقت خود را صرف تمقیق و توسعه کرده ایم تا روش های تجارت خود را اصلاح کنیم . روش های تجارت ما آزمایش شده است و موفقیت آمیز بوده است . این روش ها برای ما موثر بوده است ولی تضمینی وجود ندارد که برای شما نیز موثر واقع شود . سیستم های تجاری بسیاری در بازار وجود دارد که اکثر آنها مکانیکی اندو تنها بر اساس ترکیبی از اندیکاتورها می باشند و هر چند که برای بازرگانان و تجارت کنندگان پول سازند ولی تعداد موفقیت در این معاملات بین 35 تا 75 درصد متغیر است . با شناخت هدف بازار و با استفاده از الگوهای نموداری و شمعدانی می توان ضرر را به حداقل رساند .

آنچه ما در این کتاب قصد انجام آن را داریم رساندن متدلوژیهای تجاری به سطحی بالاتر از طریق استفاده از ترکیبی از الگوهای نموداری و شمعدانی با اندیکاتورهای تفصی است . هیچ استراتژی وامدی نمی تواند همیشه موثر واقع شود و شما باید برای شرایط بازار از استراتژی مناسب استفاده کنید اکثر اندیکاتورهای تفصی (تکنیکی) به تجارت کنندگان می گویند که چه اتفاقی رخ داده است و غالباً اندیکاتورهای یکنواخت و فسته کننده مسبب می شوند در حالی که الگوهای نموداری و شمعدانی پیش بینی می کنند که در آینده نزدیک چه رخ خواهد داد و می توان آنها را اندیکاتورهای برجسته در نظر گرفت . (اندیکاتور = شافص )

تجارت و بازرگانی تقریباً تا 20 درصد تکنیکی و تا 80 درصد فیزیولوژیکی است . در بخش فیزیولوژیکی تجارت آن چه مهم است این است که شما هدف بازار را بشناسید و مهارتهای خوب نگاهداری پول را داشته باشید . برای آموزش این مهارتها صدها ساعت وقت لازم است و تنها با تلاش سفت از جانب شما امکان پذیر خواهد بود .

هدف اصلی این کتاب پرداختن به تجارت "فورکس" و انتقال تجارت تجاری خود به شماست و امیدواریم که بتوانید از این تجارب استفاده کنید تا موفق شوید . ابتدا به تصویر بزرگ پرداخته و سپس به سراغ بخش های سافتمانی (سافتاری) می رویم و در نهایت همگی را در کنار هم قرار می دهیم .



در این کتاب عمدتاً به استفاده از الگوهای شمعدانی به عنوان روند استفاده از آنها در کاربرد بارهای قراردادی (معمول) می پردازیم . هم اکنون نمودارنگارهای بیشماری از الگوهای شمعدانی استفاده می کنند زیرا فواید آنها آسان است و این شمعدانی ها در کنار یکدیگر اطلاعات مهمی را در مورد روند کنونی بازار نشان فواید داد . هنگامی که الگوهای شمعدانی قدیمی (سنتی) با تمزیه تحلیل های غربی همراه می شوند می توانند بعد دیگری به تمزیه تحلیل نمودارهای قراردادی بیافزایند .

(2)

## فصل 1

### تجارت "فورکس" چیست ؟

فورکس یا ارز خارجی خرید همزمان پول رایج یک کشور و فروش پول رایج کشور دیگر است . یعنی پول های رایج تبادل می شوند .

بازار فورکس بیش از هر بازار دیگری در دنیا خرید و فروش و مچ روزانه دارد و در موسسات مهم مالی در سراسر دنیا این تجارت صورت می گیرد . بازار فورکس 5 روز در هفته به صورت 24 ساعته فعال است .

### خرید و فروش

در بازار فورکس (ارزفارجی) پولهای رایج همواره تبادل می شوند و کلیه معاملات منجر به خرید یک پول رایج و فروش پول رایج دیگر می شود. هدف از تبادل پولهای رایج خرید پول رایجی است که نسبت به پولی که می فروشید سبب افزایش ارزش و بها شود . اگر شما پولی را خریداری کرده اید و قیمت آن دارای ارزش و بهای بیشتر شود در این صورت باید این پول را دوباره بفروشید تا به سود برسید .

### قوانین مظنه (قیمت گذاری)

پولهای رایج متقابلاً قیمت گذاری می شود . اولین پول فهرست شده پول رایج اصلی شناخته می شود و دومین پول پول رایج مقابل یا مظنه نامیده می شود .

پولها با استفاده از 5 رقم قیمت گذاری می شوند که آخرین رقم نقطه یا فال نامیده می شود .

برای مثال مظنه یورو و دلار آمریکا 1/1350 / 1/1345



مظنه فورکس همانند کلیه محصولات مالی شامل یک پیشنهاد و درخواست یا قیمت فرید و فروش است . با قیمت گذاری برای پیشنهاد و درخواست در زمان واقعی واسطه ها تضمین می کنند که معامله گران همیشه در کلیه معاملات با قیمت عادلانه و مناسب روبرو شوند . همچون هر مدرک و اوراق معامله شده دیگر برای مشخص شدن وضعیت یک مبلغ آئی وجود دارد که این مبلغ بین واسطه های مختلف متخیر است و گاهی " پفش " نامیده می شوند .

برای مثال دلار آمریکا و ین ژاپن ممکن است با مبلغ 131/40 پیشنهاد شود و با مبلغ 131/45 درخواست گردد و این پفش 5 نقطه ای (رقمی) مبلغ معامله گر را مشخص می کند که می توان با یک پول رایج در جریان در بازار آنرا مبادله کرد .

### ماشیه (مرز)

ماشیه یک مرز فعالیت است و یا یک سپرده قرض المسنه برای تضمین ضرر و زیان کلی مساب شما . ایستگاههای معاملاتی دارای قابلیت های مدیریت مرزی هستند. در صورتی که سرمایه های مسابی زیر شرایط ماشیه ای (مرزی) قرار گیرد میز معامله واسطه کلیه موارد باز را فواید بست که این کار از سقوط مساب مشتری به تعادل منفی ممانعت می کند حتی زمانی که بازار دارای حرکتی بسیار سریع و غیر ثابت (ناپایدار) باشد.

قانون جدید NFA مرز حداقل 1 درصدی را در همه اوقات لازم دانسته است تا معامله باز (آزاد) مفظ شود (توجه داشته باشید که این مرز گاه به گاه ممکن است تغییر کند هر چند که ما از 1 درصد به عنوان مثال در برفی مراحل استفاده می کنیم و ممکن است در آینده این ماشیه تغییر کند . اما با استفاده از محاسبات مشابه می توان برامتی مرز جدید را مساب کرد (برفی ایستگاههای معاملاتی به طور فودکار این مرز را مطابق با فرمول مناسبه می کنند و از این رو شرایط مرزی دائما در حال تغییر است .

براساس یک درصد شرط ماشیه



مثال 1 :

پوند انگلیسی	دلار آمریکا
نرخ :	$1/74422$ $1/7447$
نوع مساب :	مساب بهره دار
تعداد 1 درصد :	وامد $1000 = (یک درصد) \times 0/01 \times 100000$

هنگامی که شما پوند انگلیسی و دلار آمریکا را خریداری می کنید مرز لازم عبارتست از :  
 $1/7447$  (پوند انگلیسی و دلار آمریکا)  $\times 1000$  (وامد پول رایج اصلی پوند انگلیسی) =  $1744$  دلار آمریکا برای هر بهره .

از نظر برفی واسطه ها (دلان) بهره 1300 دلاری در مرز یورو که بر اساس دو وامد پول است الزامی می باشد . به طور کلی مرز 1300 دلاری شما را قادر به کنترل وضعیت پول رایج 100000 دلاری می سازد و این یک استفاده موثر از سرمایه معامله به عنوان اهرم در آینده است و بازار بورس سهام بسیار کمتر فواید بود .

مثال 3 : اگر دلار آمریکا پول اصلی باشد مرز لازم 1000 دلار آمریکاست یعنی 1 درصد از 100000 وقتی که شما خرید می کنید مال چه دلار کانادا چه دلار آمریکا و چه CHF با دلار آمریکا مرز لازم عبارتست از : 1000 دلار آمریکا برای هر کداه (بهره)

### بازار از فارچی و لوکشین ها (مکانها یا موقعیت ها )

بازار ارز فارچی یک بازار مداوم 24 ساعته است و 5 روز در هفته باز می باشد (فعال است) ساعت 5 بعدازظهر یکشنبه به زمان نیویورک معامله در بازار آغاز می شود و بازار در سنگاپور و سیدنی باز هستند . ساعت 7 بعدازظهر در توکیو بازار شروع به کار می کند و سپس در لندن که ساعت 2 صبح و سرانجام نیویورک ساعت 8 صبح معامله آغاز می گردد (زمان براساس زمان نیویورک است )



این وضعیت به شما به عنوان یک معامله گر اجازه می دهد تا در مقابل اخبار خوب و بد بتوانید بلافاصله با معامله واکنش انجام دهید .

معامله ارز خارجی در سراسر جهان صورت می گیرد و به یک مکان مرکزی خاص محدود نمی شود . معامله بین معامله گران گوناگون از بانکهای مختلف صورت می گیرد تا سرمایه های معامله گران کنترل شود .

سایز بازار ارز خارجی

معامله ارز خارجی "فورکس" حدود 1/85 تریلیون دلار آمریکا در روز است و تا دور دست ترین بازارها در سراسر جهان کشیده شده است . برای بازار بورس نیویورک سه ماه طول می کشد تا بهای دلار آمریکا را معامله کند زیرا معامله ارز خارجی هر روزه آنرا به بزرگترین و شناورترین بازار جهانی در دنیا تبدیل کرده است . این بازار می تواند حجم معامله را جذب کرده و سایز معامله را نیز جذب نماید که توان هر بازار دیگر را کم می کند . اگر شما این وضعیت را با 30 میلیارد دلار آمریکا در روز برای بازار آینده مقایسه کنید می بینید که بازارهای آینده تنها شناوری محدودی را می توانند داشته باشند . بازار ارز خارجی همیشه شناور است یعنی وضعیت آنرا می توان شناور ساخت و بدون وقفه سفارشهای صورت گرفته را متوقف نمود .

واسطه ها و صامبان بازارها (معامله گران)

معامله گران : دائما قیمت های متقابل را مشخص می کنند هم عرضه کننده اندوهم تقاضا کننده آنها بر خلاف واسطه ها بر روی سرمایه های خود معامله می کنند .

واسطه ها : اشخاصی که سفارشات فرید و فروش را با هم مطابقت می دهند و در قبال آن کمیسیون دریافت می کنند قیمت های پیشنهادی و عرضه شده از سوی معامله گران مشخص می شود و واسطه ها نقشی در آن ندارند .

دو واحد پول رایج :

معامله گران می توانند بر روی واحدهای پولی مختلفی معامله کنند البته این واحدها فقط توسط واسطه ها مشخص می شود .

واحدهای پولی که معمولا با دلار آمریکا مبادله می شوند عبارتند از :



یورو  
پوند انگلیس  
دلار استرالیا  
ین ژاپن  
فرانک سوئیس

### بهای POINT/PIP

بهای POINT / PIP بهای دلار آمریکا برای هر واحد پول دیگر است (که بهای عمومی است و می تواند بین واسطه ها و معامله گران مختلف متفاوت باشد ) .

مداقل	به طور منظم	
1 دلار	10 دلار	یورو
1 دلار	10 دلار	پوند
1 دلار	10 دلار	دلار استرالیا
76٪ دلار	7/60 دلار	فرانک سوئیس
73٪ دلار	7/30 دلار	دلار کانادا
85٪ دلار	8/45 دلار	ین ژاپن

شرکت کننده های مهم در بازار

معامله گران عبارتند از : دولتها

بانکهای اندوخته

صندوقهای سرمایه گذاری کلان

بانکها

کمپانی ها

صندوقهای اختصاصی

افراد (معامله گران شخصی )



## اساسی و تفصیلی

دو شیوه اصلی برای بازار پول وجود دارد یکی آنالیز اساسی و دیگری آنالیز تفصیلی یا تکنیکی  
تملیل گر اساسی به علل مهم تخریب قیمتتها می پردازد در حالی که تملیل گر تکنیکی به بررسی  
فود تخریب قیمتتها می پردازد .

تمزیه تملیل اساسی

این نوع تمزیه تملیل بر موارد زیر متمرکز است :

عوامل اقتصادی

عوامل اجتماعی

عوامل سیاسی

عوامل ژئوپلتیکی(جغرافیائی سیاسی)

این عوامل عرضه و تقاضا را کنترل می کنند .

تملیل گر اساسی به اندیکاتورهای اقتصاد کلان توجه دارد از قبیل :

سرعت رشد اقتصادی

نرخ سود

تورم

بیکاری و ...

اما عقائد فاص و واهدی برای آنالیز اساسی وجود ندارد . اگر یک کارشناس امور مالی نیستید به  
تمزیه تملیل اساسی اقدام نکنید و این کار را به کارشناسان واگذار کنید و از راهنمایی آنان و  
مطالعه نمودارها استفاده کنید .(از طریق مطالعه نمودارها از راهنمایی آنان بهره بگیرید) .  
از زمان اعلاہ مطلع باشید .

گاهی کارشناسان اشتباه می کنند و دچار اقدامات غیر قابل پیش بینی می شوند .





## آنالیز تکنیکی

این نوع تجزیه تملیل بر مطالعه تغییر قیمت استوار است . تاریخ اطلاعات مربوط به پول رایج همیشه براساس مسیر قیمت ها در آینده بوده است . فرضیه آنالیز این است که اطلاعات کنونی در مورد بازار هم اکنون در قیمت پول رایج منعکس می شود از این رو بررسی تغییرات قیمت همان تجزیه تملیلی است که برای تصمیم گیری آگاهانه در معاملات لازم است .

ابزار اولیه برای یک تملیل گر تکنیکی نمودارها هستند . از این نمودارها برای شناخت روند و الگوها استفاده می شود تا بتوان فرصت سوددهی یافت . مهمترین مفهوم آنالیز تکنیکی این است که بازارها تمایل به روند داشته باشند و کلیه آنالیزتکنیکی قادر بودن به شناخت این روندها در مراحل اولیه است .



## ابزارهای نرم افزاری

ایستگاه معاملات (البته به آن ایستگاه تجارت یا ترمینال معامله نیز گفته می شود ) از ایستگاههای معاملات برای دسترسی به پول برای مبادله استفاده می شود و کلیه اطلاعات رایج به مساب شما را فراهم می کند از جمله :

نرخ معاملات

معاملات باز (آزاد) سفارشات ثبتی تتمه مسابها  
فبررسانی ها

گاهی ایستگاههای معاملاتی دارای پکیج های نموداری اند.

ایستگاههای معاملاتی پیشنهادی :

FXCM [WWW.fxcm.com](http://WWW.fxcm.com) یا [WWW.interbankfx.com](http://WWW.interbankfx.com)

[WWW.fxcm.co.uk](http://WWW.fxcm.co.uk) پولهای رایج دیگر غیر از دلار آمریکا

نمودارها :

نمودارها انواع مختلف دارند و با اندیکاتورهای تکنیکی کامل می شوند و دارای پارچوبهای زمانی متعدد و مختلف اند از جمله : 1و5و10و15و30 دقیقه ای و 1ساعته 4ساعته 4ساعته محدود زمانه روزانه هفتگی و ماهیانه .

معامله گران مختلف منوط به استراتژی های خود از زمانبندی های مختلف استفاده می کنند .

نمودارهای آزاد پیشنهادی : [www.interbankfx.com](http://www.interbankfx.com)

Uses meta trader

نمودارهای آزاد باید هر 30 روز یک بار تجدید شود .

## شرایط کامپیوتری

کامپیوتر

پنتیوم 3 یا بالاتر حداکثر سرعت را داراست

دو مانیتوره بهتر است ولی ضروری نیست .

مانیتور با سایز حداقل 15 اینچ با صفحه مسطح (ترجیحا 19 اینچ)



مداقل RAM 256 مگا بایت

کامپیوتر معمولی مناسب است ولی گاهی با مشکل فقدان RAM مواجه می شوید که سرعت کامپیوتر را کم می کند .

### اینترنت

ترجیماً BROADBAND یا ADSL و کابل

مودم با شماره گیری مناسب معمولاً مناسب است

DOWNLOAD نامحدود و طرح های زمانی

BROADBAND مداقل سرعت مناسب است و به مداقل 3 گیگا بایت DOWNLOAD نیز است .

SESSION TIMES طرح هایی با زمان 24 ساعته

نرم افزار

ویندوز 2000 PRO یا XP

نرم افزار معامله که توسط واسطه ها عرضه می شود

### ایستگاههای معاملاتی

آنچه برای واسطه ارز فارچی مد نظر است :

صداقت

اطمینان

محرمانه بودن اطلاعات و داده ها



سهولت استفاده از نرم افزار  
اجرای سریع و دقیق سفارش (دستور)

### مداول وقفه

پکیج های نموداری همراه با ایستگاه معاملاتی  
قدرت و ثبات مالی

## فصل 2

### نمودارهای شمعدانی ژاپنی

مقدمه : بهره گیری از الگوهای شمعدانی ژاپنی قابل تکرار

الگوهای شمعدانی ژاپنی می تواند چشم انداز بهتری برای پیش بینی وضعیت بازار در آینده نسبت به بارها (الگوهای ستونی) ارائه دهد . نمودارهای روزانه با الگوهای واضح شمعدانی ژاپنی روشی ارزشمند برای استراتژیهای ورود و خروج است . در این قسمت مقایسه بین یک نمودار ستونی با یک نمودار شمعدانی ارائه شده است .



## نمودار شمعدانی



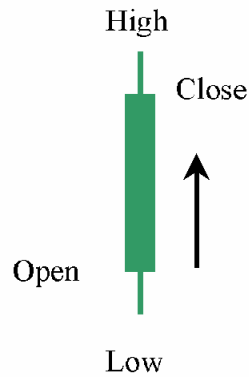
## نمودار ستونی

## مقایسه بین بارها (ستونها) و شمع‌دانی‌ها

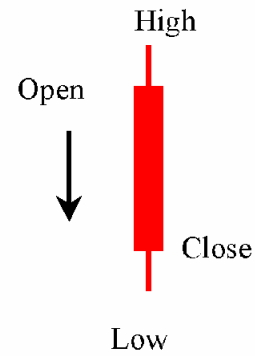
شمع بولیش (سگ گونه)  
ستون بولیش

شمع بیریش (فرس گونه)  
ستون بیریش

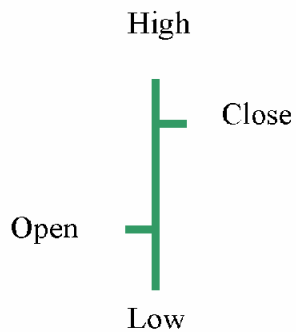
Bullish Candle



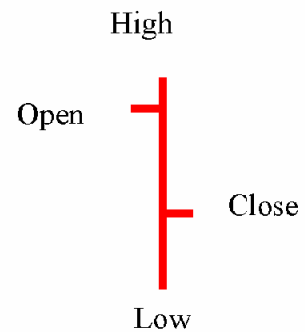
Bearish Candle



Bullish Bar



Bearish Bar



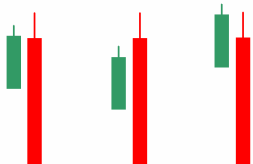
الگوهای شمعدانی در کلیه زمانبندی ها قابل اطمینان اند . برفی الگوها از قبیل ستاره های صبحگاهی (ستاره های صبح) ستاره های شبانگاهی و هارامیس بندرت در معاملات روزانه دیده می شود زیرا در این الگوها بین بفش بسته یک شمع و بفش باز شمع دیگر باید فاصله ای وجود داشته باشد . با معاملات ارز فارچی به روش الکترونیکی و با تغییر قیمت های شناور بندرت بین شمعدانی های روزانه فاصله ای بوجود می آید . این فاصله ها یا شکافها زمانی دیده می شوند که بفش باز شمع زیر برابر با بفش بسته شمع بالایی نباشد .



اما می توانیم از الگوهای ستاره های صبحگاهی و ستاره های شبانگاهی بدون فاصله استفاده کنیم و این زمانی است که ما از مجوز شاعری (PORTIC) استفاده کنیم (یعنی زمانی که این مجوز نقض قوانین قراردادی شکل را توجیه کند ) مثالهایی که ما در بفش بعدی نشان می دهیم الگوهای شمعدانی ایده آل را مشخص می کند ولی در واقعیت ما همیشه به این الگوهای ایده آل نمی رسیم برای مثال ما الگوهای زیر را به همین صورت مشخص می کنیم :

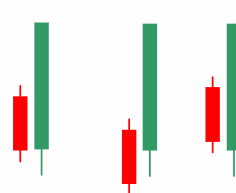
### بیریش انگولفینگ

#### Bearish Engulfing



### بولیش انگولفینگ

#### Bullish Engulfing



تغییر وضعیت ایده آل اغلب به دلیل تغییر ناگهانی قیمت پدید می آید و نمودار از یک دوره زمانی تا دوره بعدی آپ دیت می شود . ایده آل آن است که بفش بسته بندی شمع قبلی دقیقا در راستای بفش باز شمع بعدی باشد .

معامله گر با استفاده از سیگنالهای شمعدانی می تواند عوامل سودده بیشتری پدیدآورد زیرا امکان تصمیم گیری سریع برای او وجود دارد . ما با استفاده از الگوهای نموداری و شافص های مناسب به الگوهای شمعدانی قابل اطمینان به لحاظ نقاط ورودی و خروجی دست یافته ایم .

### دوجی (DOJI)

دوجی یک سیگنال معکوس است و قیمت های باز و بسته یکی است یا نزدیک به هم می باشد . فقدان یک جسمیت واقعی به معنای این است که سگها و فرسها با هم در نبردند و تعادل قدرت ممکن است در حال تغییر باشد . دوجی یک علامت هشدار دهنده برای مدت زمان معکوس است بنابراین امتیاط کنید . دوجی مستلزم تأیید شمعدانی قبل از عمل کردن در مورد آن است و زمانی که آنرا در الگوهای شمعی دیگری یافتید شمع دوجی به قدرت و قابلیت اعتماد این شکل می افزاید . اگر دوجی در یک روند بالا وجود داشته باشد زیر قیمت بسته دوجی به یک قیمت بسته نیاز داریم چرا که تأیید آن است که روند تغییر کرده است .



### دوجی دراگون فلائی (فرمگس) یا همان سگ گونه

این دوجی گاهی در انتهای حرکت (تغییر) دیده می شود و قیمت های باز و بسته یکی است فتیله طویل (سایه) زیر نشان دهنده معکوس است . این الگو بیش از آنکه پکشی باشد بیشتر سگ گونه است (بولیش است)





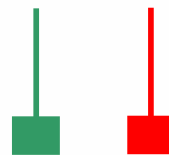


Hammer

### دوجی سنگ قبر (فرس گونه)

این دوجی اغلب در (اس ها دیده می شود و قیمت های باز و بسته یکی است و یک فتیله طویل وجود دارد (سایه) این الگو بیش از آنکه یک ستاره ثاقب باشد یک الگوی فرسی (فرس گونه) است و به لحاظ تکنیکی نباید جسمی داشته باشد .

### ستاره ثاقب (شهاب ثاقب)



Shooting Star

### راس پرفشی

راس پرفشی می تواند یک سیگنال محکوم بسیار خوب باشد و می تواند به هر رنگی دیده شود هر چه کوچکتر باشد جسم آن واقعی تر است و مسیر کمتری را بازار داشته است .



### الگوی بولیش انگولفینگ (شناور سگ گونه)

بازار باید در یک روند پائینی کاملاً مشخص باشد و نه در وضعیت کاملاً جانبی اولین شمع نشان دهنده رنگ روند کوتاه مدت (پائین) و یا یک دوجی است و دومین شمع به رنگ نشان دهنده معکوس است (بالا) جسم دومین شمع جسم قبلی را در برمی گیرد. فتیله ها را در نظر بگیرید (سایه ها). یک سیگنال قویتر هنگامی پدید می آید که جسم یک شمع جسم 2 یا 3 شمع قبلی را در برگیرد.

### الگوی بیریش انگولفینگ (شناور فرس گونه)

بازار باید در یک روند کاملاً مشخص باشد. اولین شمع رنگ روند کوتاه مدت یا یک دوجی است. شمع دوم رنگ معکوس (پائین) است و جسم شمع دوم جسم شمع قبلی را در بر می گیرد فتیله ها را نادیده بگیرید (سایه ها) و سائز جسم شمع در برگرفته شده مهم نیست. یک سیگنال قویتر هنگامی پدید می آید که جسم 2 یا چند شمع توسط جسم یک شمع در برگرفته شده باشد.

#### دربری سگ گونه

Bullish Engulfing



#### دربری فرسی

Bearish Engulfing



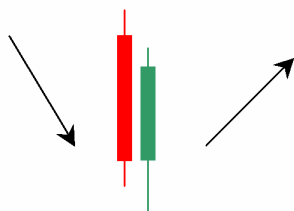
### انتهای انبری (قیچی یا موچین)

دو یا چند شمعدانی از راس دارای تطابق می شوند و می توانند دارای اجسام فتیله یا دوجی واقعی باشند و این نوع الگو در شمع های متوالی و نزدیک بهم رخ می دهد.



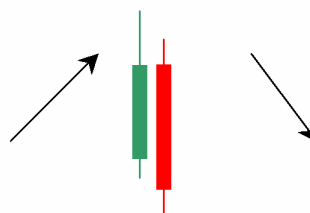
### انتهای انبری

Tweezer Bottom

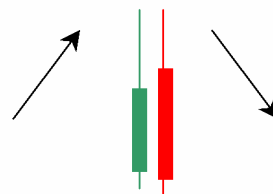
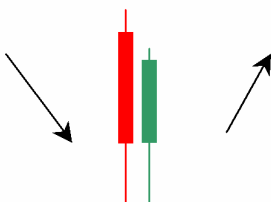


### راس انبری

Tweezer Top



الگوهای شمعدانی با راس و انتهای انبری سیگنالهای محکوس بسیار خوبی اند . فتیله ها یا اجسام باید در یک سطح باشد به دنبال دو نوع انتهای انبری و 2 نوع راس انبری بگردید .



### ستاره شبانگاهی

یک ستاره صبحگاهی یک الگوی شمع سه تایی سگ گونه است. اولین شمع دارای بدنه واقعی طویل و قرمز است دومین شمع دارای بدنه واقعی کوچک (سبز یا قرمز) است که فاصله زیر اولین بدنه واقعی و سومین به اندازه یک شمع طویل سبز رنگ است که حداقل 50 درصد به بدنه قرمز رنگ ممصور می شود . اما اگر هیچ فاصله ای نباشد به این دلیل که شمع های فورکس (ارز فارچی) روزانه اغلب دارای فاصله نیستند به عنوان ستاره صبحگاهی در نظر گرفته می شود .

Bullish Morning Star



Bullish Morning Doji Star



یک الگوی سه شمعی با قیمت متغیر بالا رونده است . اولین شمع طویل و دارای بدنه واقعی سبزرنگ است و دومین شمع دارای بدنه واقعی کوچک به رنگ قرمز یا سبز می باشد که فاصله بالای بدنه واقعی قبلی و شمع سوم به اندازه یک شمع قرمز طویل است که حداقل 50 درصد به بدنه واقعی شمع اول محصور است .

ستاره شبانگاهی فرس گونه

Bearish Evening Star



ستاره دوجی شبانگاهی فرس گونه

Bearish Evening Doji Star



فرس گونه پس از یک حرکت قابل توجه به طرف پائین

### پیکشی

این الگو یک سیگنال معکوس است . سایه طویل پائین تر باید حداقل دو برابر بدنه واقعی طول داشته باشد . بدنه واقعی می تواند به هر رنگی باشد . پیکشی باید قبل از عمل کردن ما بر روی آن یک شمع اثبات شده داشته باشد و نیاز است نگاهی دقیقتر به قیمت بسته فوق داشته باشیم .



سگ گونه در انتهای روند



پیکش واژگون شده

قبل از عمل در انتظار یک شمع تأییدی سگ گونه باشید .



## ستاره ثاقب فرس گونه در اس روند

یک ستاره ثاقب می تواند یک اس را نشان دهد و اغلب دوباره تست می شود . این الگو یک اندیکاتور معکوس پس از یک روند بالاست (سایه طویل بالاتر فرس گونه است چرا که قیمت های بالاتر رد می شوند )

(پکشش واژگون شده)



ستاره ثاقب (ستاره ثاقب یک اس است )



گاهی یک الگو با چهار شمع دانی بوجود می آید و این شمعدانی ها از یک شمع اضافی ساخته شده اند از قبیل یک دوجی یا یک اس پرفان . هنگامی که این وضعیت بوجود می آید الگو قویتر می شود و قابل اطمینان تر است . البته زمانی که الگوی پکشی همراه با اس پرفان یا دوجی دیده می شود نتیجه ممکن تر و قابل اطمینان تر است .

ستاره ثاقب یا اس پرفان (دوجی شکل)

Shooting Star with Spinning Top



پکشی و اس پرفان

Hammer and Spinning Top



## الگوهای مردود سازی فرس و سگ گونه

این نوع الگوها الگوهای معکوس اند و همراه با خطوط مقاومتی و ثابت کننده (پایه) دیده می شوند . هنگامی که دو نوع پول رایج خط مقاومتی و پایه را قطع می کند و می شکنند در آن سطح رد شده است و معکوس می شود .

### مردود سازی فرس گونه

Bearish Rejection

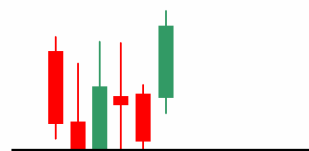
Resistance Line



### مردود سازی سگ گونه

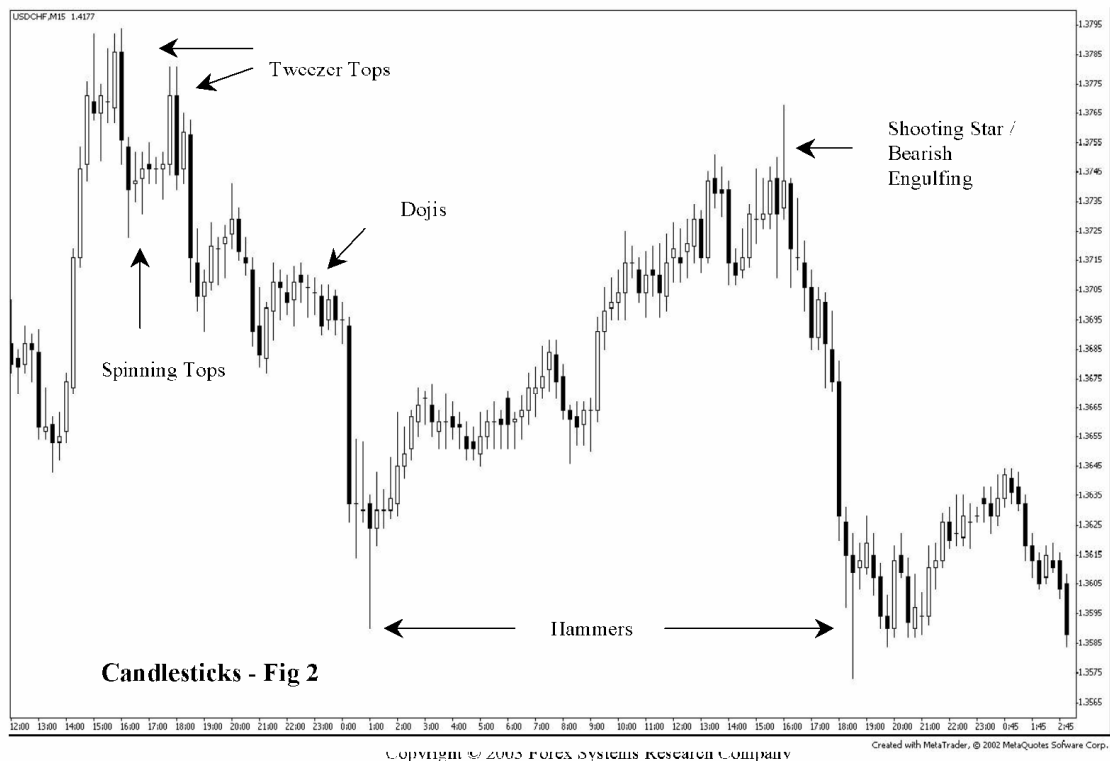
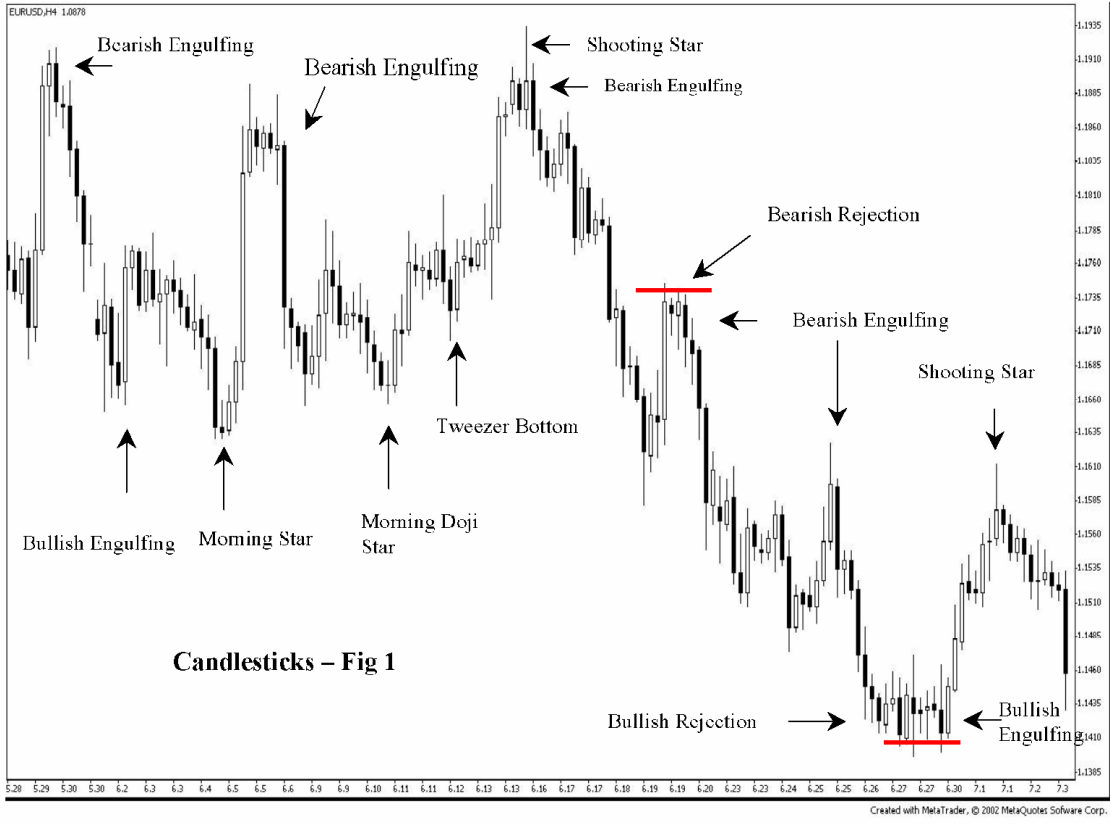
Bullish Rejection

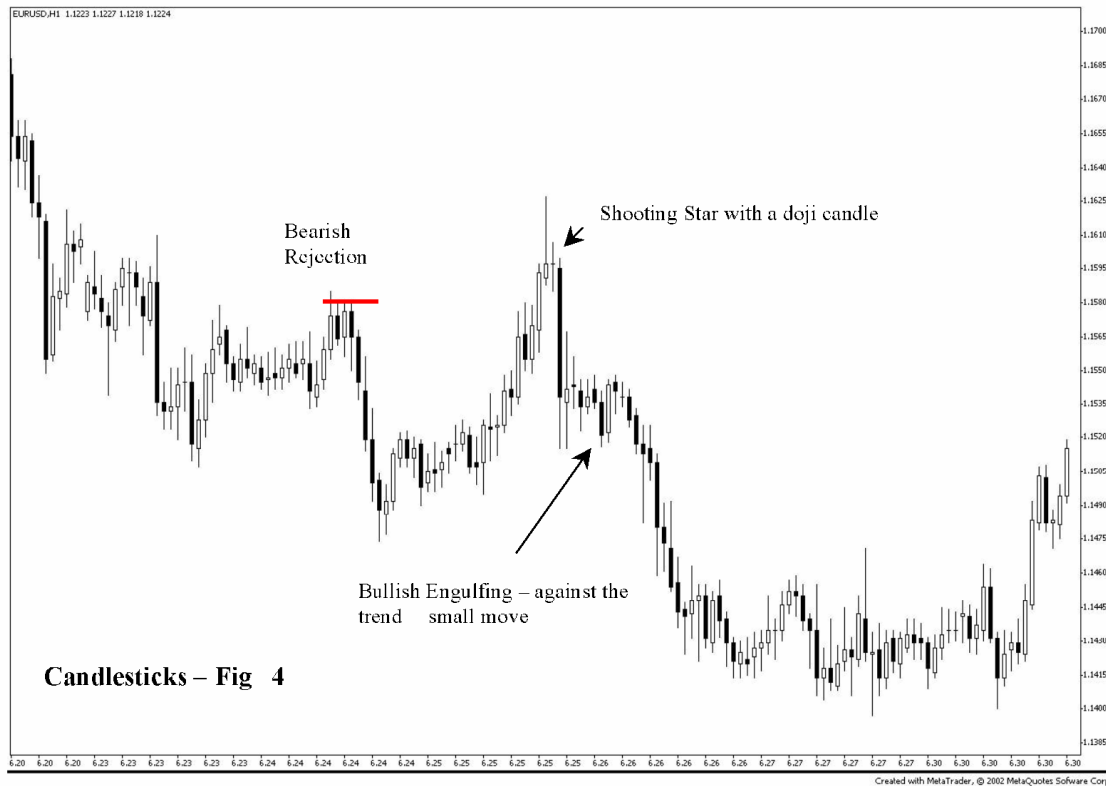
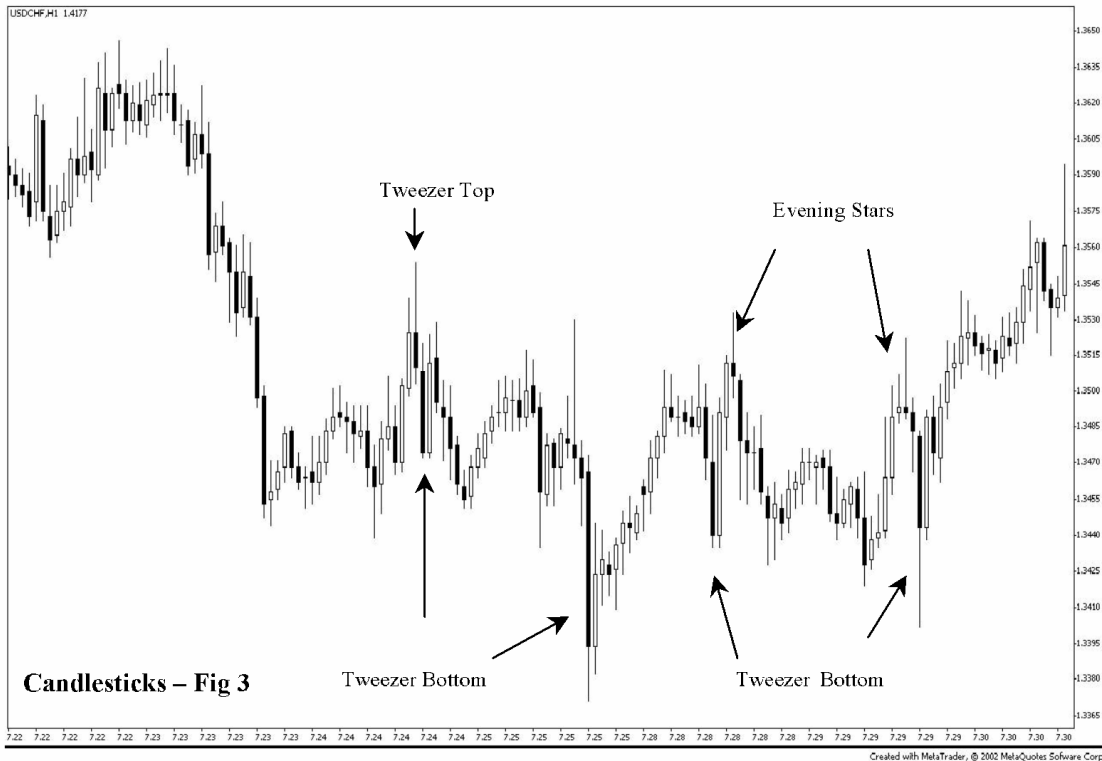
Support Line



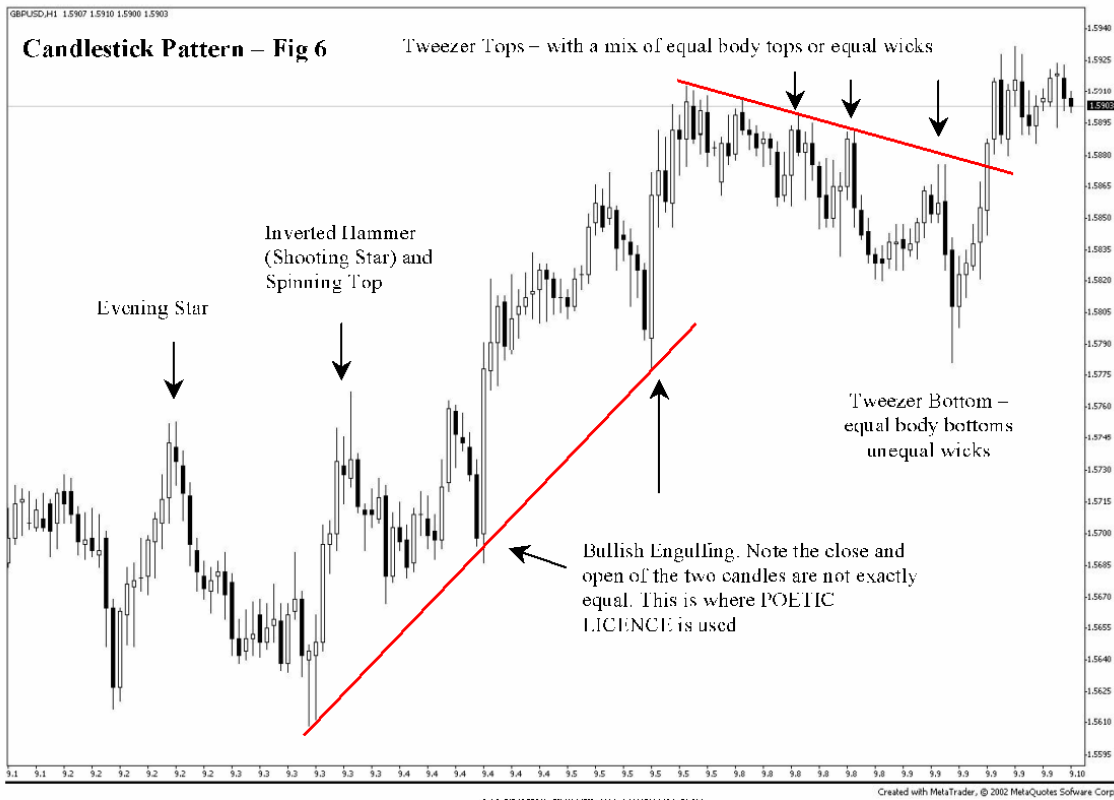
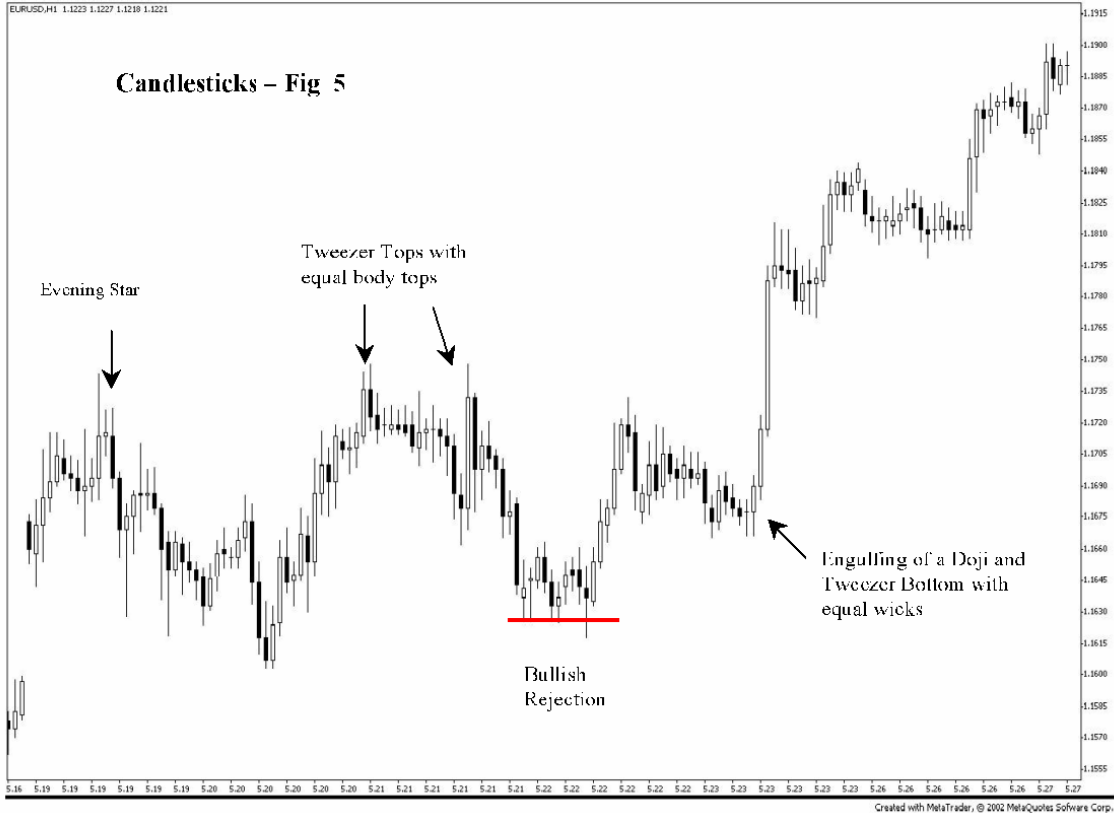
ما تنها تعداد کمی از آنها را که برای ما موثرند انتخاب کردیم و برای راحتی کار تعداد آنها را محدود کردیم .  
از این صفحه به بعد نمودارهای وجود دارد که الگوهای شمعدانی را نشان میدهد که به اشکال مختلف هستند .











### فصل 3

#### الگوهای نمودار

الگوهای نمودار الگوهایی اند که در نمودارهای معاملاتی پدید می آیند که به معامله گران در پیش بینی مسیر احتمالی تغییر قیمت ارز فارجمی (دوپول رایج مبادله شده) کمک می کند. این الگوها می توانند هر چارچوب زمانی را داشته باشند که از چند ساعت گرفته تا حتی چند سال متغیر است. الگوهای شمعدانی ژاپنی نیز می توانند روش قابل اطمینانی برای تعیین فوری مسیر قیمت دو پول رایج مبادله شونده باشند. ابتدا نگاهی فوایم داشت به الگوهای نمودار و سپس به الگوهای شمعدانی می پردازیم. طرح هایی ارائه شده است تا الگوها نشان داده شود و در بخش بعدی تعدادی نمودار واقعی ارز فارجمی آورده شده است.

الگوها را می توان به دو دسته عمده تقسیم کرد: الف - الگوهای معکوس یعنی حالتی که بازار تغییر مسیر می دهد ب- الگوهای تداوم که حالتی را شامل می شود که بازار پس از یک دوره ثبیت سازی و مسیریابی مجدد به مسیر قبلی خود ادامه می دهد.

Reversal Patterns	Continuation Patterns
Head and Shoulders	Channels / Rectangles
Ascending and Descending Wedges	Flags and Pennants
123, Higher Lows, Lower Highs	Triangles
Double Tops and Bottoms	1234s, Higher Lows, Lower Highs
Trendlines, Support and Resistance Lines	
Pivots	
Japanese Candlestick Patterns	

#### الگوهای تداوم

کانالها و مستطیل ها (چهارگوشها)

نشان ها (پرچم ها) و پرچم های سه گوش

بیضی ها

الگوهای شمعدانی ژاپنی

#### الگوهای معکوس

سروشانه ها

لبه های صعودی و نزولی

مثلث ها

راس ها و انتهای دوبل

مسیرهای روند فطوط پایه و مقاومتی

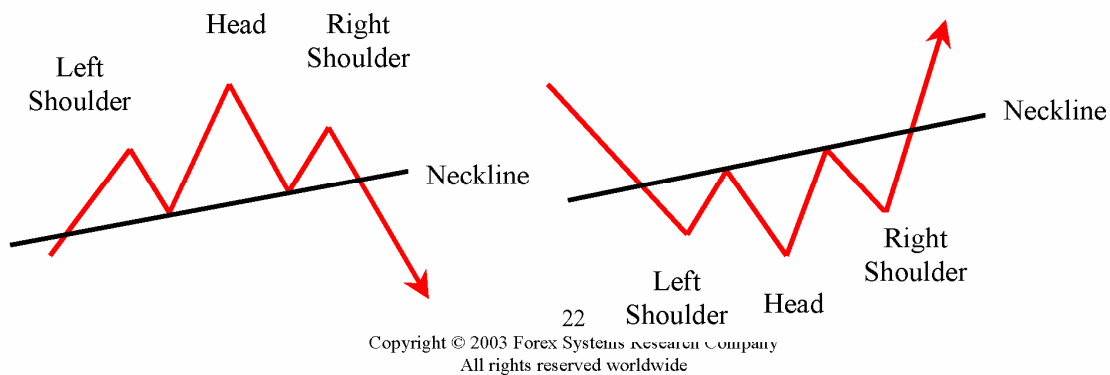


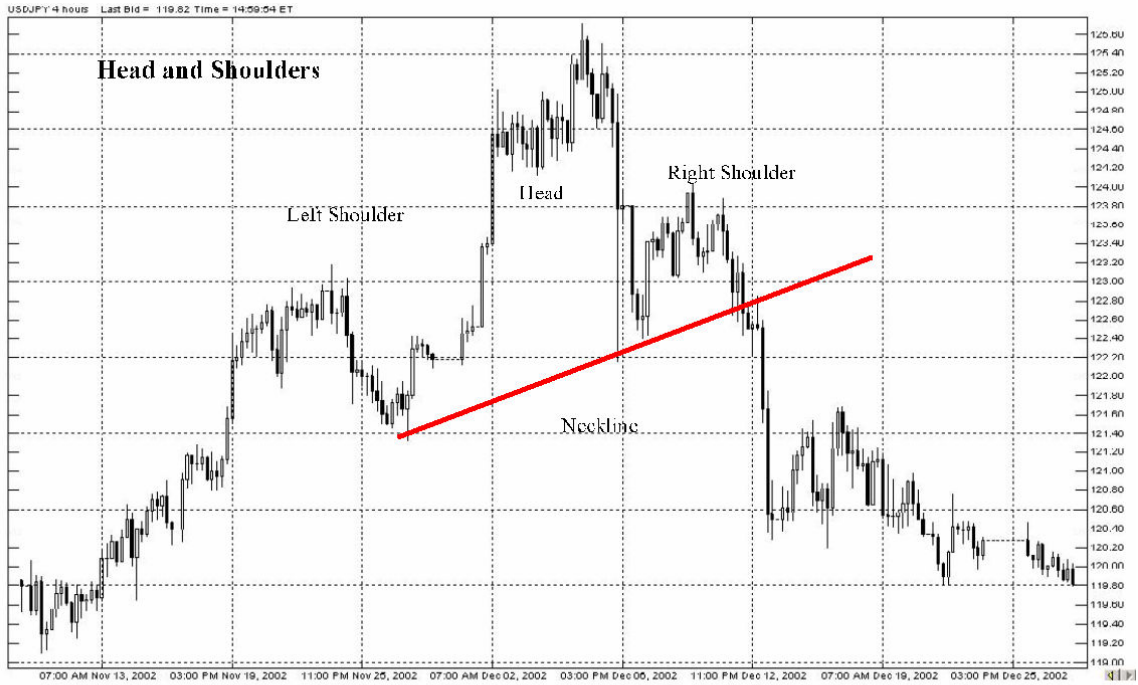
## الگوهای معکوس

### سروشانه ها :

الگوهای سروشانه می توانند طبیعی یا واژگون شده باشند . سروشانه های طبیعی یا نرمال شامل سه راس (قله) اند که راس مرکزی بلندترین راس است ولی در سروشانه های واژگون شده سه راس واژگون وجود دارد که راس واژگون مرکزی پائین ترین راس است .

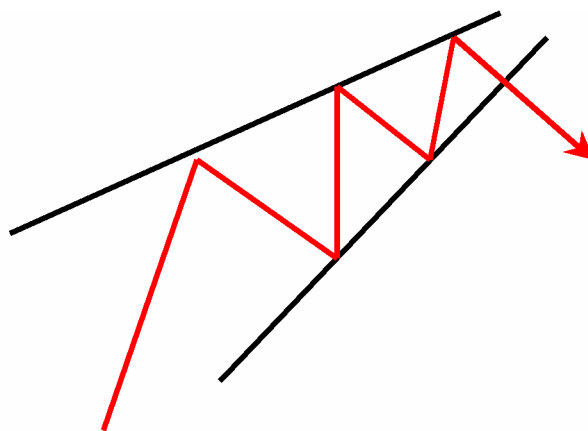
خط کردن از کوتاهترین نقاط (پائین ترین نقاط) از هر طرف سرکشیده می شود و یک وقفه یا شکستگی در خط کردن نشان دهنده در امکان و فرصت فروش است و در الگوی سروشانه واژگون خط کردن از راس دو قله در هر طرف سرکشیده می شود و شکستگی یا وقفه در خط کردن نشان دهنده "فرصت خرید" است .





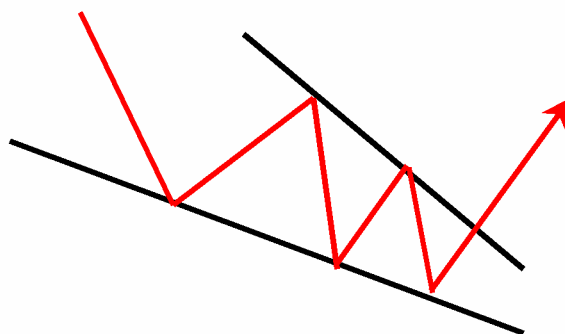
### لبه های صعودی و نزولی (یا گوه های صعودی و نزولی)

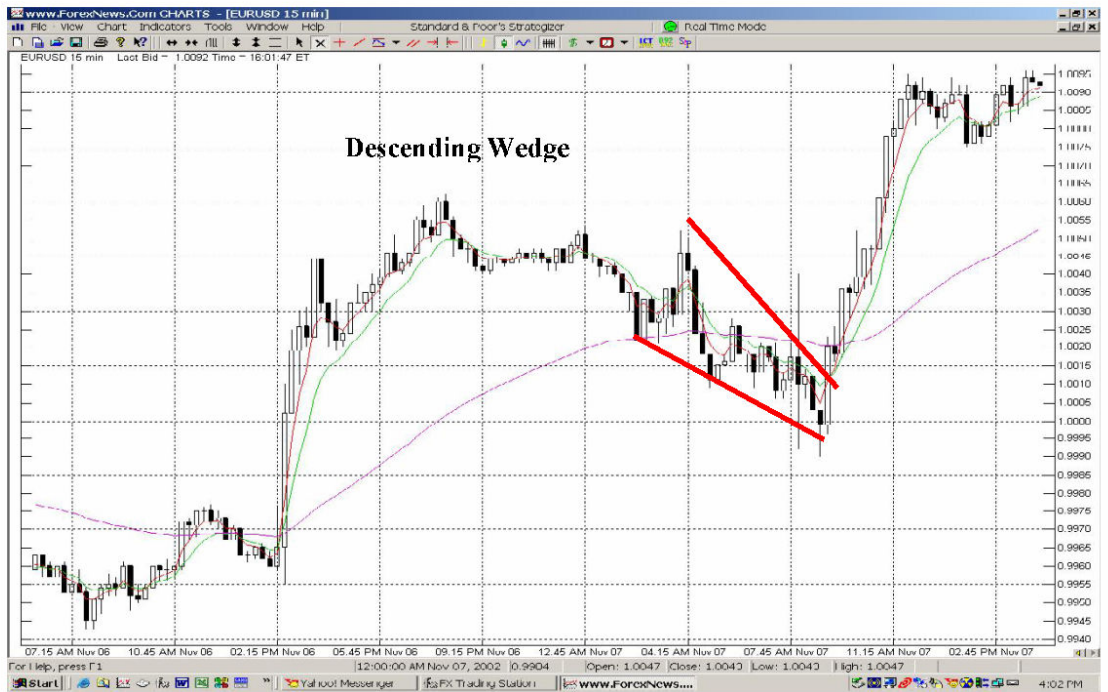
این الگو هنگامی پدید می آید که شمع های قیمت از بخش های بالا و پائین در نقطه ای بهم می پیوندند و یک لبه یا گوه بالا رونده می سازند . شیب هر دو خط به طرف بالاست و خط پائین تر دارای شیب بیشتری نسبت به خط بالاتر است. برای شکست و وقفه نظمی را قرار دهید که خارج از لبه باشد . سقوط خارج از لبه می تواند بسیار فوق العاده (شدید) باشد .



### لبه نزولی در الگوی سگ گونه با روند پائینی

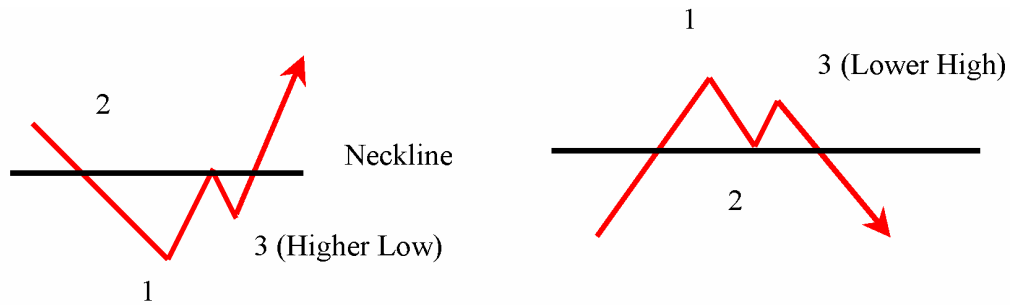
این شکل زمانی پدید می آید که شیب بالا و پائین شمع قیمت در یک نقطه آنها را به هم پیوند دهد و لبه ای نزولی سازد . شیب هر دو خط به طرف پائین است و خط بالایی شیب بیشتری نسبت به خط پائینی دارد . برای معامله این الگو برای شکست بالایی و خارج از لبه نظمی پدید آورید .





## بلند کوتاهتر کوتاه بلندتر

این الگو می تواند یک الگوی تداوم باشد ولی راس یا انتهای روند این الگو تأیید کامل و خوبی برای تغییر مسیر است . نقطه "3" یک تست مجدد رد شده از بلندی و کوتاهی قبلی است . رد شدن تست تغییر از بازار BULL (سگ گونه) را به بازار Bear (فرس گونه) و بالعکس نشان می دهد . این نقطه می تواند اشاره ای نیز به باشد . این الگو برای یافتن آغاز یک معامله بسیار سودمند است در حالتی که یک سیستم ورودی CI وجود نداشته باشد .



## راس های دوبل و انتهای دوبل

انتها ها و راس های الگوها شناخته شده ترین و قدرتمندترین تکنیک پول سازی هستند که توسط معامله گران ارز خارجی شناخته می شوند . راس های سه گانه و انتهای سه گانه شبیه به هم هستند ولی دارای سه قله یا سه فرورفتگی (راس واژگون) اند .

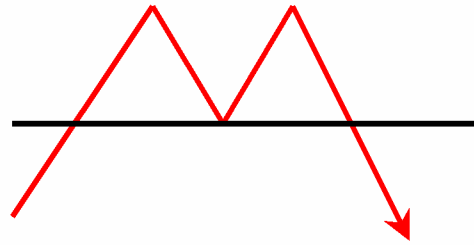
راس دوبل هنگامی به وجود می آید که قیمت تخییر کند و این تخییر بیش از ارتفاع بیعضی اخیر است ولی چنین تخییری صورت نمی گیرد و این الگو شامل 2 راس است که تقریباً دارای یک ارتفاع یکسان هستند . بسیاری از معامله گران در انتظار تأیید (تصیح) می مانند زمانی که ردگیری زیر دو قله (راس) دچار وقفه می شود و پس از راس دوم به سمت پائین می رود . هنگامی که یک راس دوبل تشکیل شده باشد قیمت نهایی معمولاً برابر با فاصله زیرین و بیش از ارتباط کوتاه است (دره بین دو راس یا قله) راس های دوبل در یک روند قوی بالایی دارای قدرتی همانند روند پائینی نیستند .

تصویر راس دوبل در آینه یک انتهای دوبل است یعنی یک الگوی سگ گونه اما اثباتی صورت نمی گیرد مگر آنکه تستی از نقطه آخر این اثبات صورت گیرد راس های دوبل (به شکل M) و انتهای دوبل (به شکل W) قویتر خواهند بود اگر نقاط برابر از هم فاصله بیشتری داشته باشند دو راس دوبل (نوک قله ها) نباید دقیقاً در یک سطح باشند طوری که کمی افتلاف جزئی وجود داشته باشد . یک انتهای دوبل با یک پستی نسبتاً بلندتر برای دومین نقطه می تواند یک سیگنال سگ گونه قوی باشد . انتهای دوبل در روند بالایی مانند انتهای روند پائینی قدرتمند نیستند . یک انتهای دوبل که همزمان با یک خط مموری تشکیل می شود می تواند یک تخییر سریع بالارونده پدید آورد .

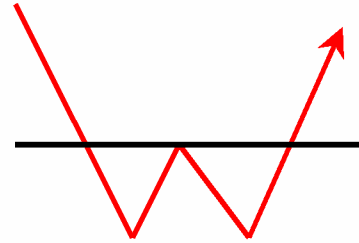




Double Top



Double Bottom





## خطوط روند و خطوط مقاومت و حمایت (نگاهداننده)

### خطوط مقاومت و حمایت

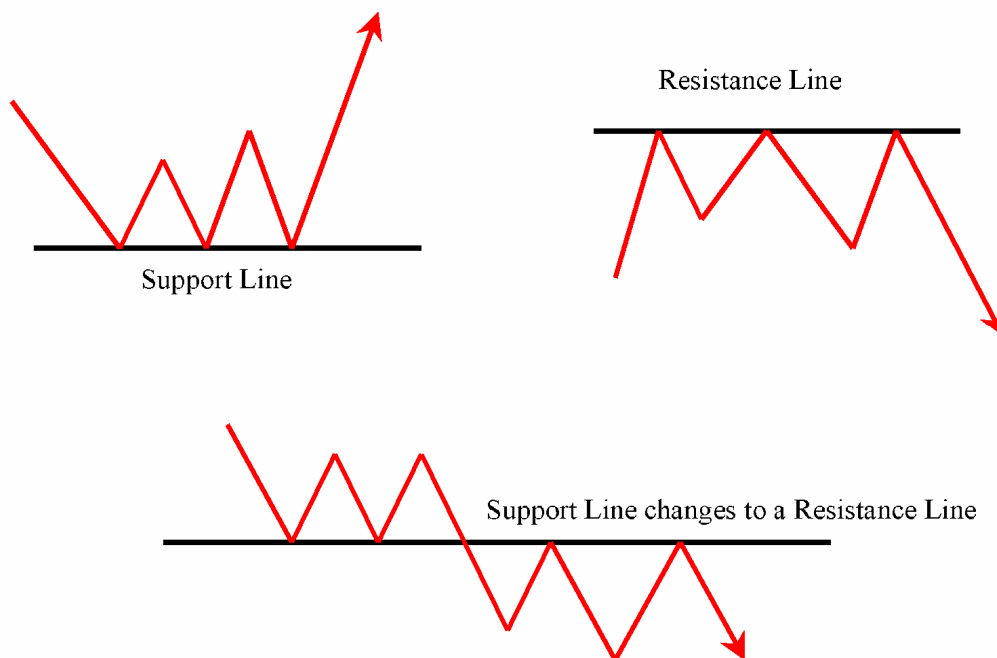
خطوط مقاومت از طریق ارتفاع محور قبلی کشیده می شود و مانند یک سقف عمل می کند . خط مقاومت بر اساس قدرت خود می تواند یک روند بالایی را متوقف کند و در صورتی که این خط بسیار قوی باشد می تواند روند بالا رونده را معکوس سازد . قدرت این خط به وسیله طول زمانی که به عنوان مقاومت عمل می کند مشخص می شود و تعداد دفعاتی که تمت تاثیر قیمت قرار گرفته است آنرا تعیین می کند . هر چه مدت زمان طولانی تر باشد قدرت خط بیشتر است . برخی معامله گران در خطوط مقاومت به کار فروش خواهند پرداخت .



فطوط ممایت (نگاهدارنده) شبیه به کف اتاق عمل می کنند و محدوده قیمت هستند در حالی که ارز پردافتی نتواند به زیر فط ممایت نفوذ کند . این فطوط از طریق مجموعه ای از پستی های قبلی (راس های واژگون) کشیده می شوند و هم می توانند روند پائینی را متوقف کنند و هم می توانند آنرا معکوس کنند که بستگی به قدرت فط ممایت دارد .  
برفی معامله گران در فطوط ممایت فرید می کنند و همه معامله گران همینطور فکر می کنند .

### در نزدیکی فطوط مقاومت فرید نکنید

در نزدیکی فطوط ممایت فروش نداشته باشید چرا که همانطور که شناس فوبی وجود دارد امکان واژگونی هم وجود خواهد داشت .

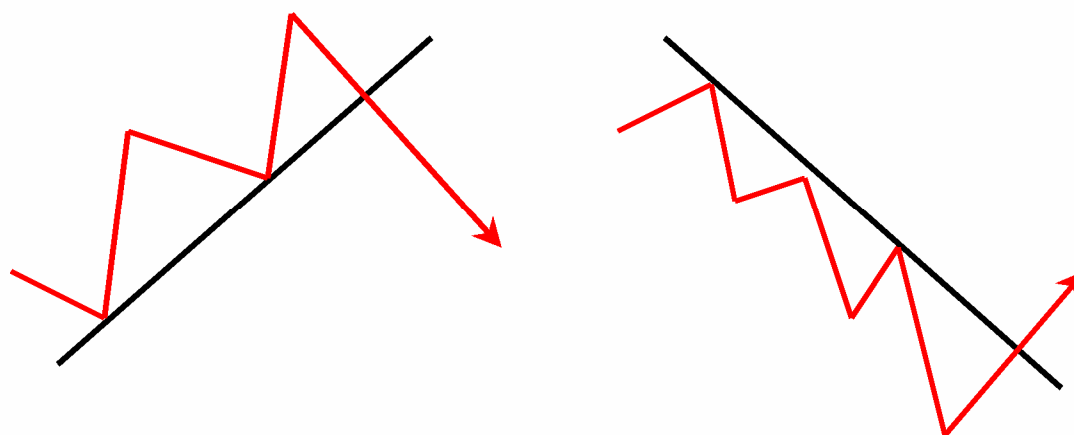


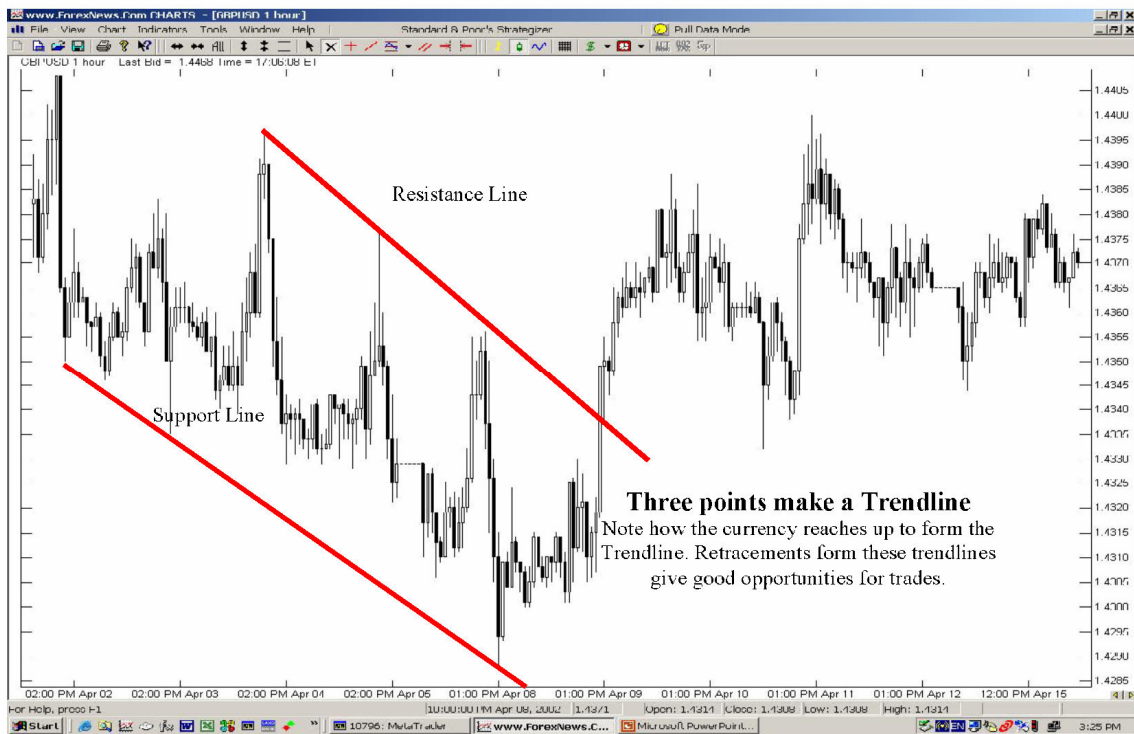
## فطوط روند

دانستن این نکته برای معامله گران هائز اهمیت است که بدانند بازار چه روندی دارد یعنی آیا روند آن صعودی است یا نزولی و یا حتی جانبی است. در همه این شرایط می توان پول بدست آورد ولی مهم این است که معامله گران با روند بازار معامله کنند. یک فط روند یک فط مستقیم است که قیمت های کلیدی متخیر را به هم مرتبط می کند فط روند بالا (رونده نقاط پست تر و نقاط بلندتر را بهم وصل می کند و یک فط روند پائین (نزولی) کوتاهترین بلندی ها و کوتاهترین پستی ها را بهم وصل میکند. فطوط روندی که نقاط بلند کوتاهتر را بهم وصل می کنند نیز به عنوان یک فط مقاومتی شناخته می شوند در حالی که فط روندی که نقاط متوالی پستی های بلندتر را نیز به هم وصل می کند به عنوان فط ممایتی شناخته می شود.

فطوط روند را می توان فطوط مرزی بین خرید و فروش دانست و این فطوط فطوط اکثر الگوهای نموداری را که در بخش بعدی فواید دید می سازند.

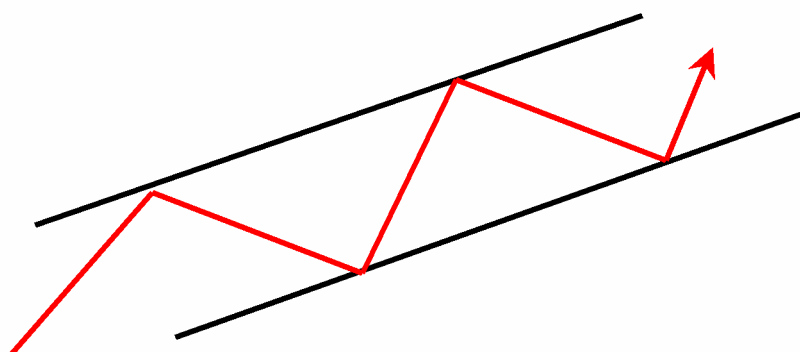
یک فط روند مدود 45 درجه قابل اطمینان ترین فط است و اگر شیب بیشتری داشته باشد بازار عموما چنین وضعیتی را به مدت طولانی نخواهد داشت. نگاه کنید و ببینید آیا بازار یک فط روند را نشان می دهد و یا بفشی از آن فط روند را داراست. پس از آنکه قیمت ها شکسته شد دوباره فط روند را تست کنید. شما اغلب در سومین نقطه فط روند نقاط خوبی را برای خرید یا فروش می یابید.





## کانالها

هنگامی که روند قیمت ها بین دو خط موازی است این خطوط یک کانال تشکیل می دهند .  
و زمانی که قیمت ها به انتهای خط روند می رسند آنرا می توان منطقه فرید دانست و وقتی  
قیمت ها به خط روند بالاتر می رسند آنرا می توان منطقه سوددهی دانست و بالعکس .



نقطه های خطوط روند و خطوط مقاومت و حمایت مناطق خوبی برای خرید و فروش اند . کانالها  
ممکن است صعودی نزولی شیب دار و افقی باشند .

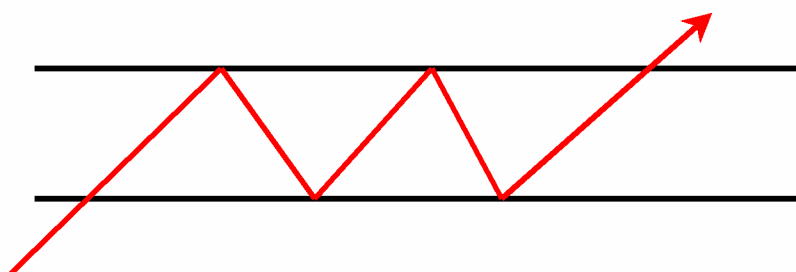


## الگوهای تداوم (ادامه دار)

### مستطیل ها (چهارگوشها)

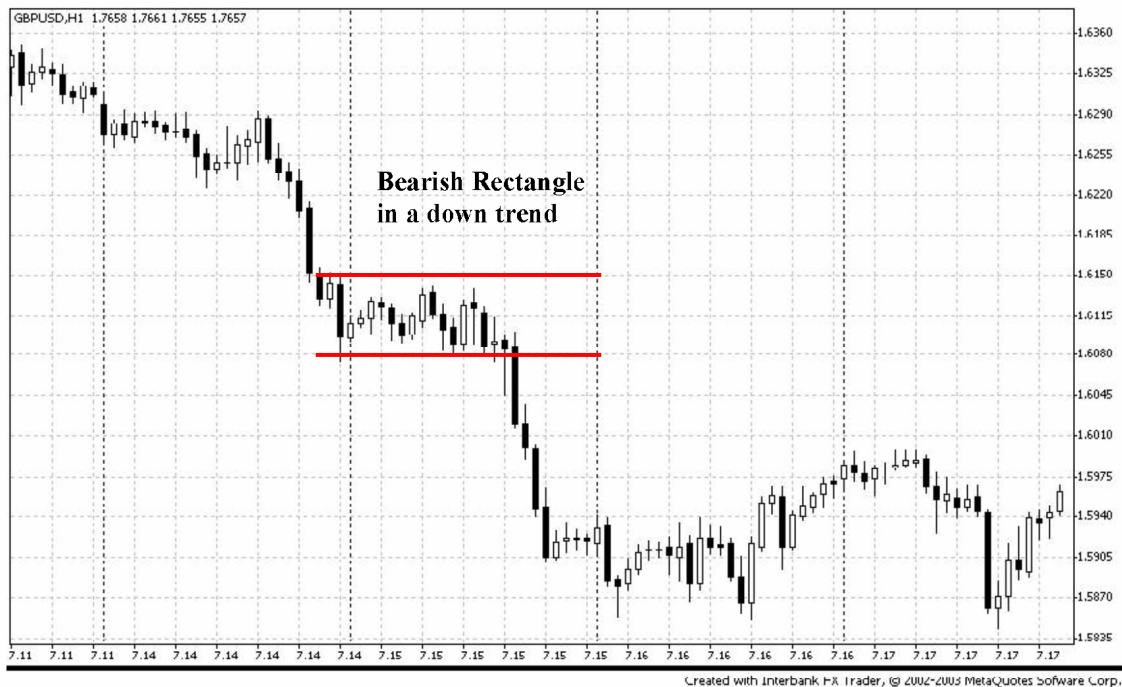
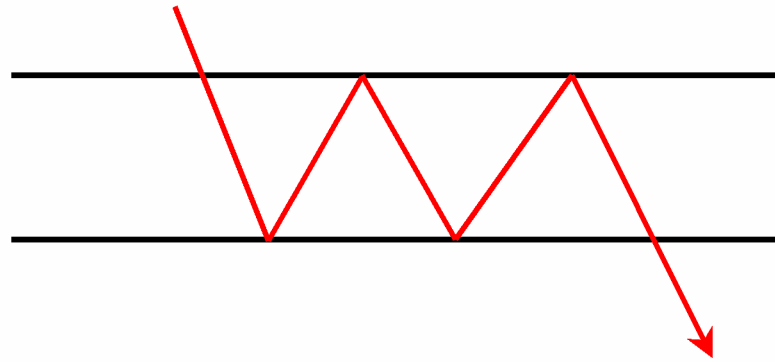
#### مستطیل الگوی سگ گونه در یک روند صعودی

هنگامی که بازار را کد است یک فضا از طریق نقاط بلند بکشید و یک فضا نیز از طریق نقاط کوتاه بکشید . هنگامی که بازار به بالای وقفه نزدیک می شود فرید کنید . گاهی یک تله بزرگ وجود خواهد داشت و بازار به حالت مستطیل تبدیل می شود و زیر فضا حمایت قرار می گیرد .



## مستطیل الگوی فرس گونه در روند نزولی

هنگامی که قیمت زیر حمایت شکسته می شود و به زیر خط حمایتی نزدیک می شود فروش داشته باشید.

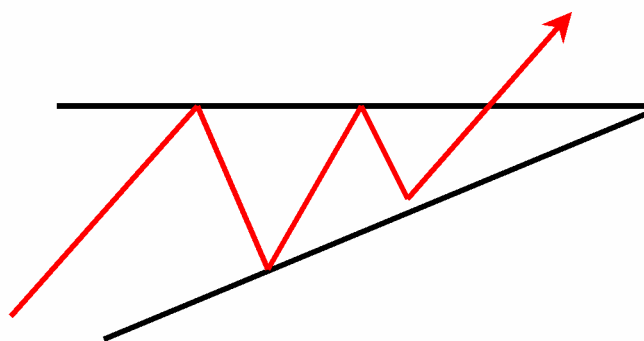




## مثلث های صعودی

### مثلث صعودی در یک روند صعودی سگ گونه

شکلی که در آن شیب نقاط بلند قیمت و شیب نقاط پائین قیمت در یک نقطه به هم می رسند . خط مقاومت با انتهای نمودار (لبه نمودار) موازی است در حالی که خط حمایتی دارای شیب صعودی است . سفارش خرید را در وقفه و نقطه مثلث داشته باشید اما اگر الگو قطع شد هنگامی که بازار در فارچ و زیر مثلث متوقف می شود فروش داشته باشید .



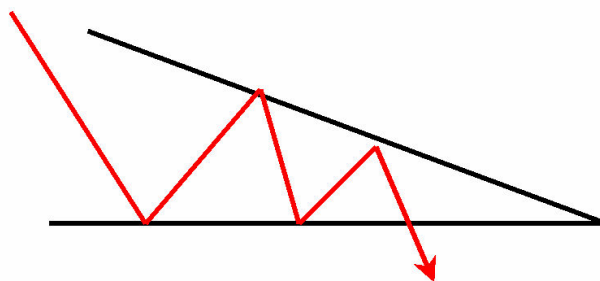


### مثلث نزولی در یک روند نزولی (خرس گونه)

ویژگی های معین مثلث های قائم الزاویه نزولی الگوی نقاط بالایی در حال نزول است و مجموعه ای از نقاط کوتاه برابر است . این نقاط در کنار هم می توانند بهم متصل شده و یک مثلث قائم الزاویه بسازند . مثلث قائم الزاویه باید از نقاط بالاتر به پائین تر و از چپ به راست شیب داشته باشد . در یک انتهای دابل مبهم فقط دستان ضعیف دقیقا قبل از یک شکست عمیق در سیگنالهای فروش عمده می تواند فرید داشته باشد . هنگامی فروش داشته باشید که قیمت شکسته شود و کاهش یابد .

مثلث های نزولی قابل اطمینان ترین الگوهای تکنیکی اند زیرا هم عرضه و هم تقاضا برامتی مشخص می شوند .





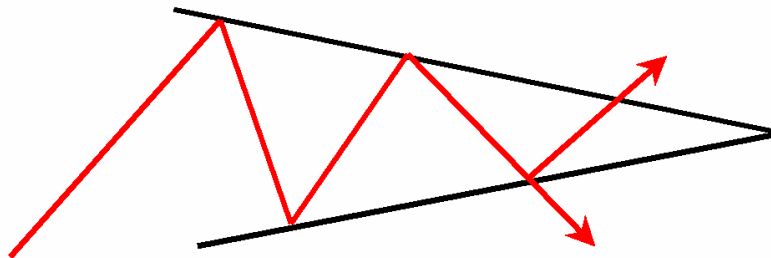
## مثلث های مساوی (مساوی الاضلاع)

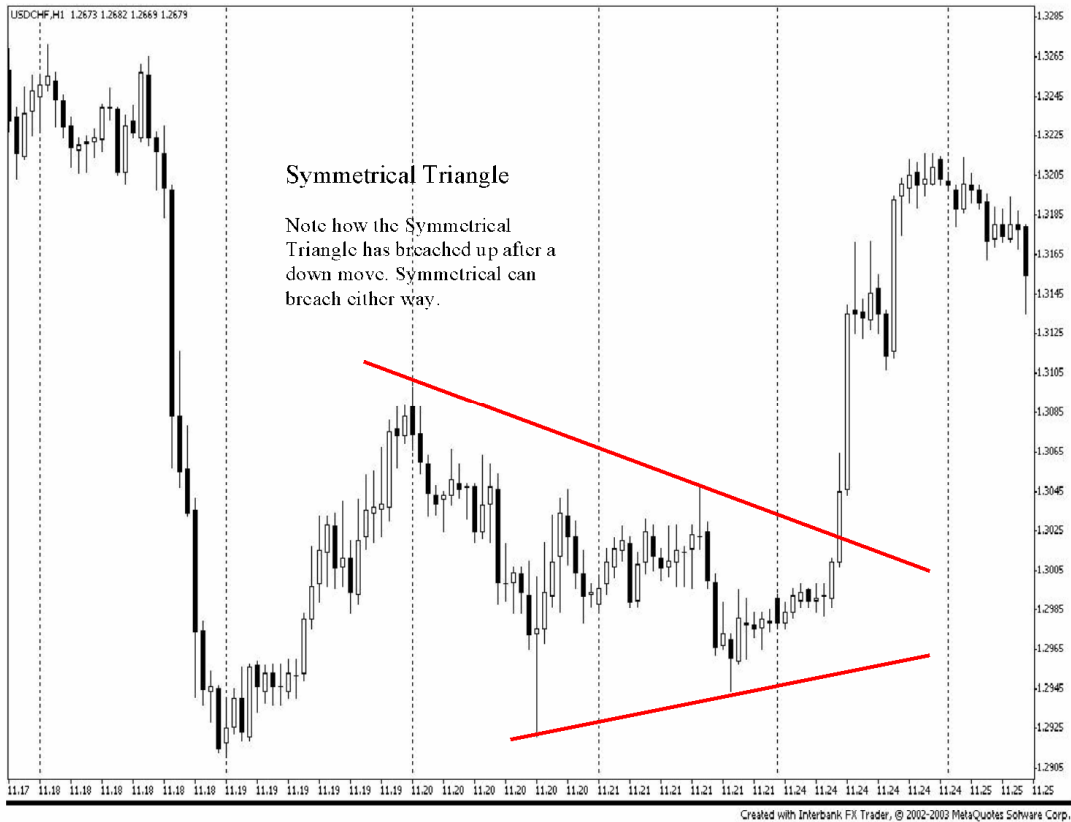
### مثلث مساوی در یک روند صعودی

یک مثلث مساوی شکلی است که در آن شیب نقاط بالا و پائین شدن قیمت در یک نقطه بهم می رسد . خطوط مقاومت و حمایت دارای شیب اند و مثلثهای مساوی از طریق بالا بردن قیمت و توقف فروش تشکیل می شوند که هر کدام کوچکتر از آفری است . هر چه زمان می گذرد یک رفداد (تغییر) اهمیت بیشتری می یابد . تغییر انفجاری فواید بود (فوق العاده چشمگیر فواید بود ) در بفش شکستگی و فارچ از مثلث سفارش فرید دهید ولی ممکن است قیمت در مسیر متضاد قرار گیرد .



مثلث برابر (مساوی) در یک روند نزولی فرس مانند  
در شکستگی و زیر مثلث فروش داشته باشید .

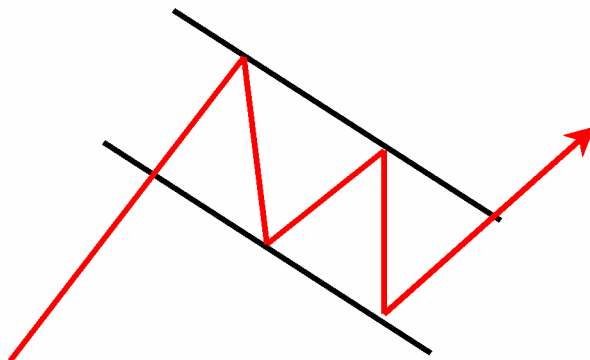




## پرچم‌ها (نشانه‌ها)

پرچم BULL (سگ) در یک روند صعودی سگ مانند

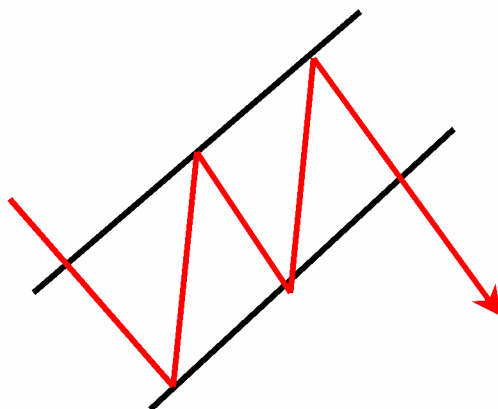
این پرچم با نشانه‌ها دارای افزایش کمتر (نقاط بلند کوتاه‌تر) و نقاط کوتاه کوتاه‌ترند همراه با الگوی شیب دار (اریب) که در مقابل روند قرار می‌گیرد و فطوط روند آنها به صورت موازی است.

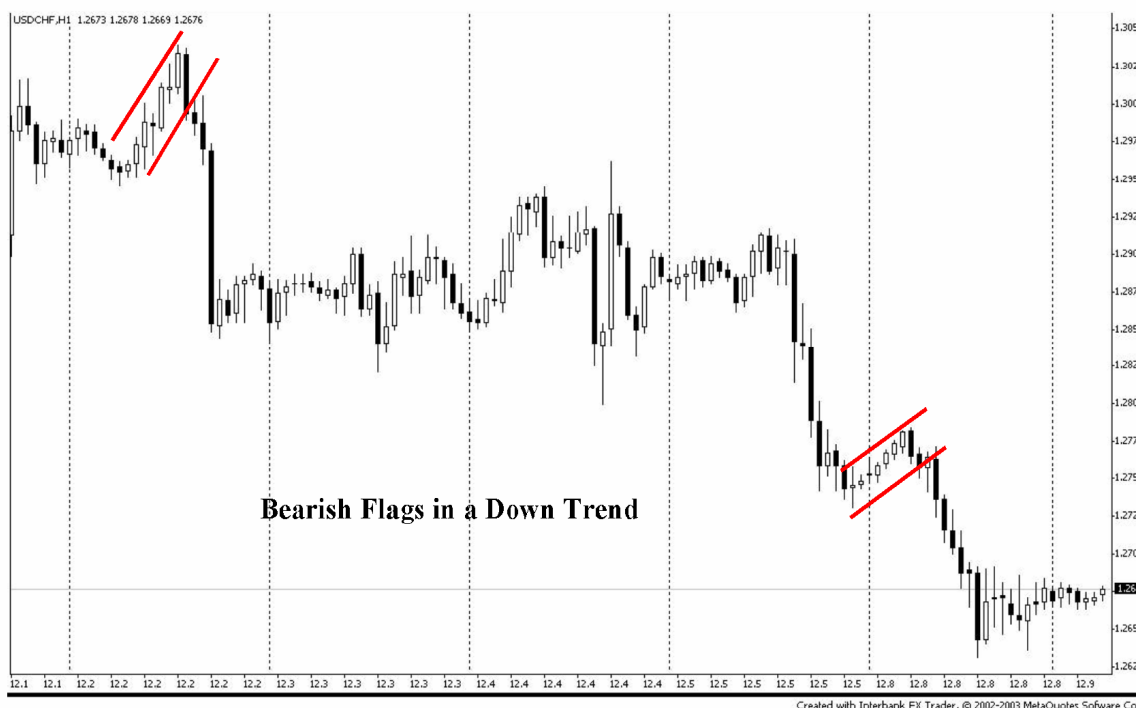




### نشان یا پرچم BEAR (فارس) در یک روند نزولی (فارس مانند)

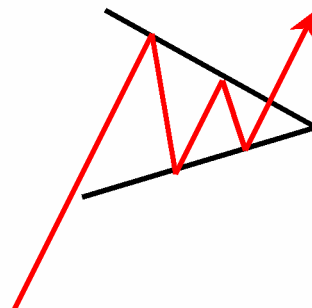
این نشانه ها دارای نقاط بلندتری اندو نقاط کوتاه آنها نیز بلندتر است و شیب آنها در مقابل روند قرار می گیرد . خط روند آنها به صورت موازی اند . این نشانه ها عموماً پس از یک تغییر سریع و بزرگ (حرکت وسیع) دیده می شوند .

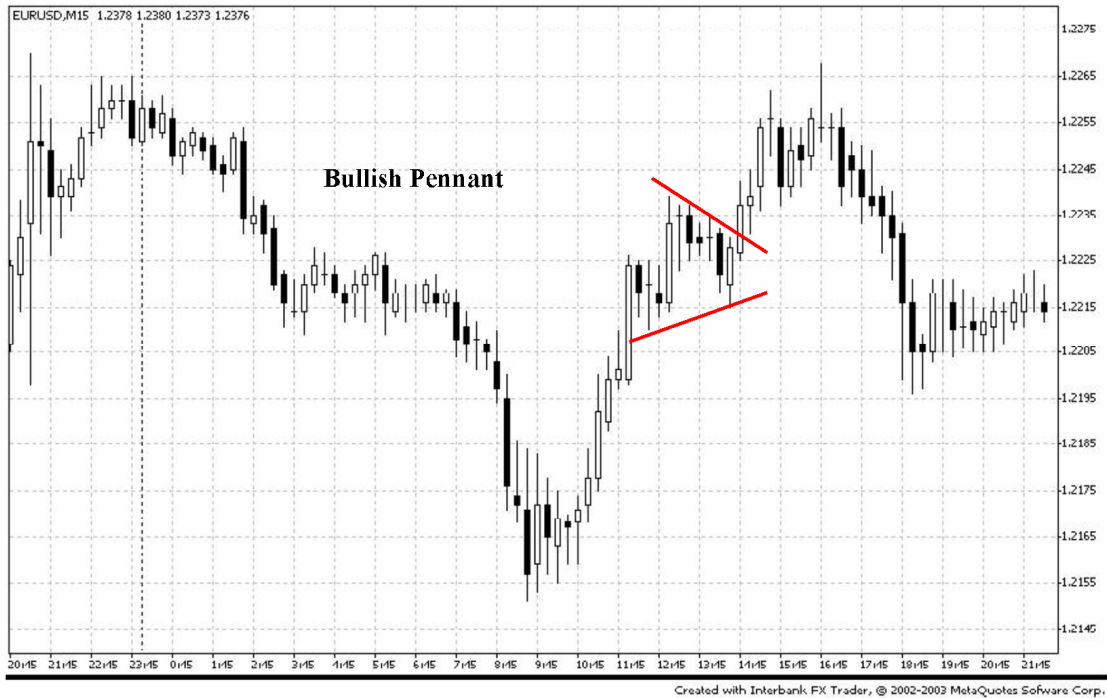




### نشان سگ گونه در یک روند صعودی سگ گونه

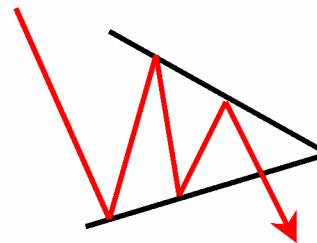
این نشان شبیه به یک مثلث مساوی الاضلاع است ولی عموماً سایز کوچکتری دارد و مدت آن کوتاهتر است. این نشانها شبیه به پرچم های سگ گونه اند و یک الگوی مثلثی را به جای یک الگو پرچمی دارا می باشند.





### پرچم فرس گونه در یک روند نزولی فرس گونه

این نشانها شبیه به پرچم های فرس گونه است و دارای یک الگوی سه گوش (مثلث) به جای "الگوی پرچمی" هستند.







### شکستگی های اشتباه (یا دروغین)

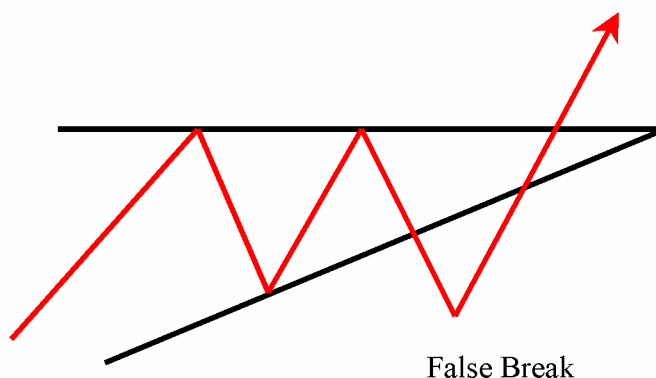
توجه داشته باشید: اگر قیمت در مسیر قابل انتظار تغییر نمیکنند این الگو رد شده است. اما معامله گران می توانند معامله خود را معکوس کنند و باز هم به سود برسند.

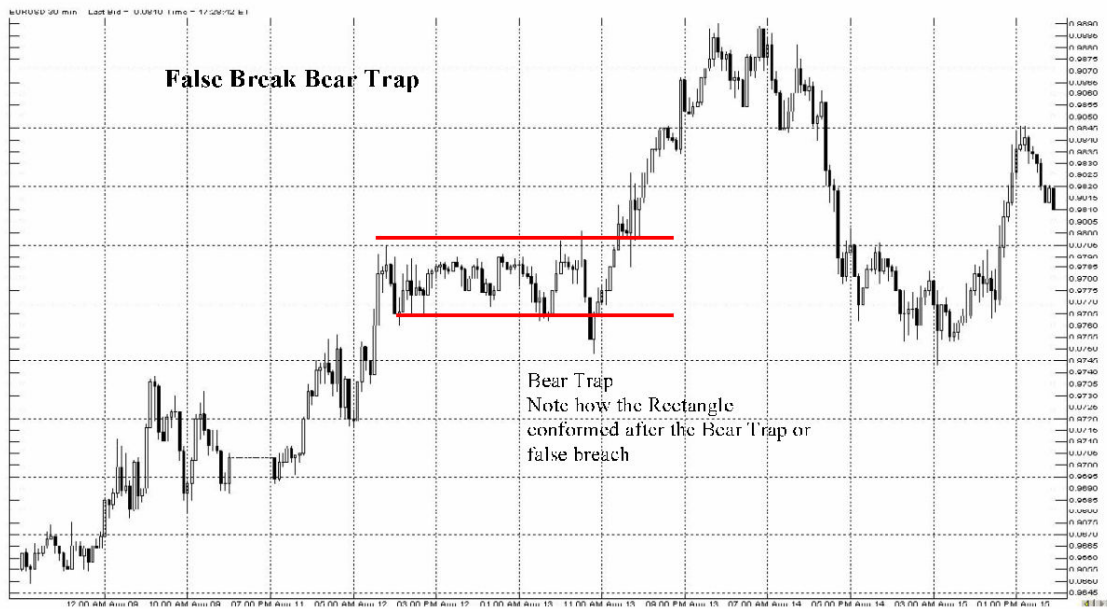
### شکستگی های اشتباه تغییرات (مرکات) غلط پدید می آورند

یک شکستگی اشتباه هنگامی پدید می آید که قیمت از یک مدار قبلی بلند افزایش می یابد و ناگهان به صورت یک حرکت سریع در یک مسیر مخالف معکوس می شود. یک شکستگی اشتباه همچنین در مواقعی پدید می آید که بازار تغییری بیش از راس یا انتهای یک مثلث و یا دیگر الگوهای معمول داشته باشد و از طریق انتها یا راس الگو به صورتی غیر قابل انتظار معکوس



شود . هنگامی یک شکستگی اشتباه پدید می آید که قیمت کمتر از نقطه کوتاه مموور قبلی شود و ناگهان برای یک حرکت سریع (تخییر سریع) به طور صعودی معکوس شود . شکستگی اشتباه زمانی رخ می دهد که بازار بر خلاف الگوی نمودار تخییر کند و سپس ناگهان برای یک حرکت اصلی معکوس شود . گاهی این کار توسط معامله گرانی صورت می گیرد که بازار را در دست دارند و عموماً شکستگی اشتباه متوقف می شود و به نقطه Fibbnacei تبدیل می شود و یا به یک خط مقاومت یا حمایت تبدیل می شود . اغلب این وضعیت به صورت منطقی رخ می دهد و می تواند برای یک تخییر عمده تنظیم شود . گاهی نیز تست نقطه قبلی دارای اهمیت مانند یک خط روند یک نقطه کوتاه بلند و یا مسیر Fibbnacei و ... است .





## سیستم ردیابی (یافتن مسیر)

اگر شما از هر مسیری برای فرید استفاده کنید در مالی که بازار در حال صعود است فقط یک بار در راس اشتباه فواید کرد و بهتر بگوئیم فرید دائما افزایش فواید یافت .

همچنین اگر شما هنگامی که بازار روند نزولی دارد هر مسیری را برای فروش انتخاب کنید فقط هنگامی که در انتهای الگو باشید اشتباه کرده اید . بهتر بگوئیم فروش دارای روند نزولی سریع فواید بود.

ادامه مسیر برای بازار رامت تر از معکوس کردن آن است و اصطلاحا به این مساله مقاومت روند گفته می شود . در زمان مساس برای شروع معامله به دنبال مسیرها بگردید یعنی به سطوح Fibonacci خطوط روند مموری و مقاومت و حمایت و نقاط بالا و پائین قبلی توجه کنید . همراه با روند معامله کنید و پس از یافتن مسیر وارد معامله شود و سود ببرید (تا آنجا که می توانید به سود برسید) برای ورود به مسیر روند به دنبال ممور باشید تا تشکیل شود . وارد یک الگوی شمعی شوید که بالا و پائین متغیری دارد و به مسیر قبلی روند نزدیک می شود .

اگر قیمت در نقطه 1 شروع شود به نقطه 2 برسد (با حرکت صعودی) و سپس به نقطه 3 یک معامله گر می تواند فقط بالای نقطه 3 فرید کند و هدف نقطه 4 فواید بود نقطه 3 یک نقطه پست بلندتر است که در ممور وجود دارد و چنین نقطه ای یک ورودی امن به معامله فواید بود . سرعت های بالا از نقاط پست شروع می شود . از یک نقطه بالای جدید اولین معامله فرید را داشته باشید . همیشه یک عده وجود دارند که به قایق اول نمی رسند ! (عقب می مانند)

در یک روند نزولی یک نقطه پست بلندتر روند کوتاه مدت را تغییر فواید داد .

همچنین اگر قیمت در نقطه 1 شروع شود و با حرکت نزولی به نقطه 2 برسد و سپس با حرکت صعودی به نقطه 3 برسد یک معامله گر می تواند فقط زیر نقطه 3 فروش داشته باشد و هدف نقطه 4 فواید بود . نقطه 3 یک ممور بلندی کوتاهتر است که یک ورودی امن است . حرکات نزولی فوب از نقاط بلند شروع می شود . در یک روند صعودی یک نقطه بلند کوتاهتر روند کوتاه مدت را تغییر فواید داد و به یک روند نزولی تبدیل می کند .



مرکات معکوس به کندي شکل می گیرند . اگر بازار به مدت طولانی حرکت نزولی داشته است اولین افزایش شدید معمولاً فروشنده ها را به همراه خواهد داشت . همچنین اگر بازار به مدت طولانی حرکت صعودی داشته است . اولین کاهش شدید معمولاً خریداران را به همراه خواهد داشت و بازار کمترین تغییر در قیمت و بها نخواهد داشت .

### فرید

در نمودار زیر برای سیستم ردیابی بازار در نقطه 3 تغییر می کند (پائین ستون قرمز) محور و یا نقطه متغیر هنگامی تأیید شده که ستون سبز در سمت راست ستون قرمز در نقطه 3 به بالای ستون قرمز در نقطه 3 رسیده باشد با یک شکستگی در اینجا می توانستید فرید داشته باشید و دقیقاً زیر نقطه کوتاه ستون قرمز (نقطه 3) ضرر را متوقف کنید در صورتی که تعداد شکستگی ها بین نقطه توقف شما و نقطه ورودتان چندان بالا نباشد یعنی بر تعداد بسیاری از شکستگی ها ریسک نکنید . اگر شما نمی توانید در یک فاصله صمیم و منطقی از نقطه توقفتان وارد معامله شوید در این صورت منتظر یک معامله بهتر باشید .

نقطه فروج ما در یک فضا روند فضا محور پروژه Fibanacei نقطه مقاومت الگوی معکوس شمعدانی و یا هر الگوی معکوس دیگر خواهد بود .

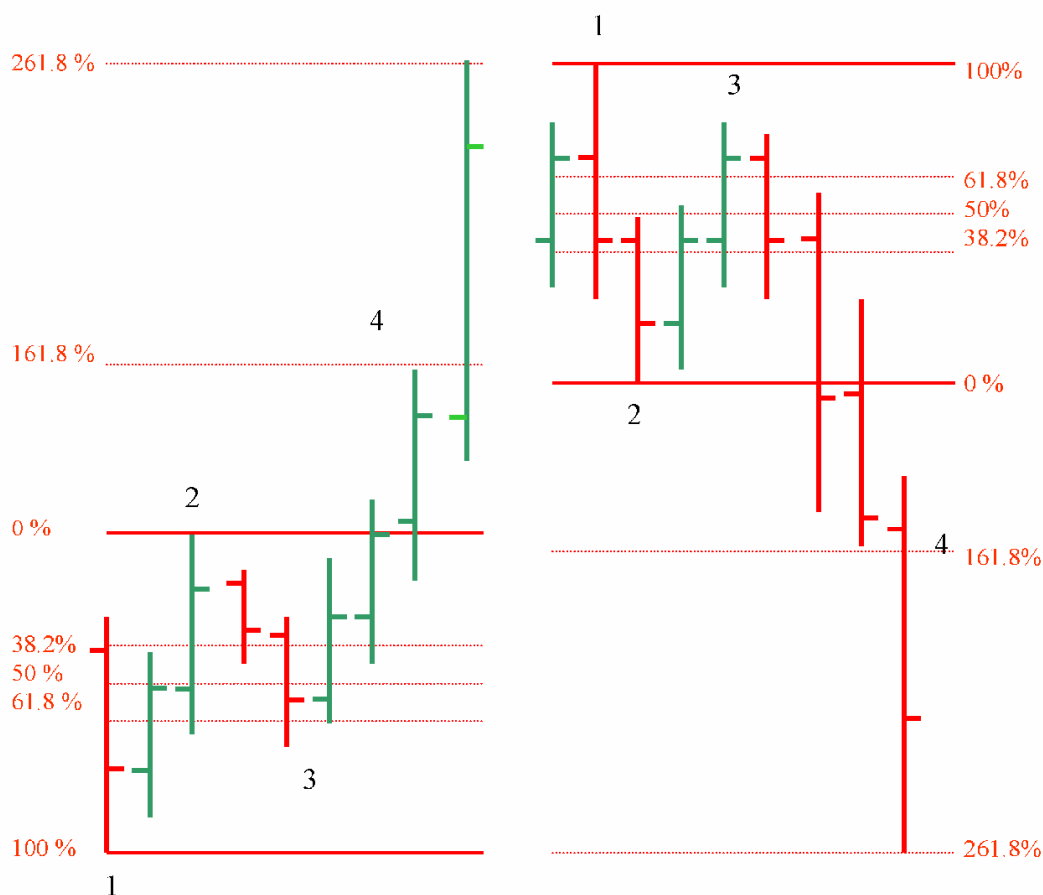
### فروش

اگر شما به نیمه سمت راست نمودار زیر نگاه کنید . نقطه 3 دیگری خواهید دید . یک محور بلندی کوتاهتر در روند نزولی پدید می آید هنگامی که بازار به نقطه 3 می رسد (بالای ستون سبز) و هنگامی که ستون بعدی یعنی ستون قرمز به یک شکستگی زیر نقطه پائین ستون سبز در محور می رسد با نقطه تغییر کننده تأیید شود پس شما می توانید یک شکستگی در زیر نقطه پائین ستون سبز فروش داشته باشید . متوقف کردن ضرر در PIP های 1 و 2 در بالای نقطه 3 خواهد بود . نقطه فروج ما در یک فضا روند فضا محور پروژه Fabanacei نقطه حمایت الگوی معکوس شمعدانی و یا هر الگوی معکوس دیگر خواهد بود .

هنگامی که مسیر در نقطه 3 از حرکت نقطه 1 و 2 تقریباً 61/8 درصد است (به جز هدف) حرکت 161/8 درصد یا 261/8 درصد خواهد بود (به خطوط مهم دیگر نیز نگاه کنید)

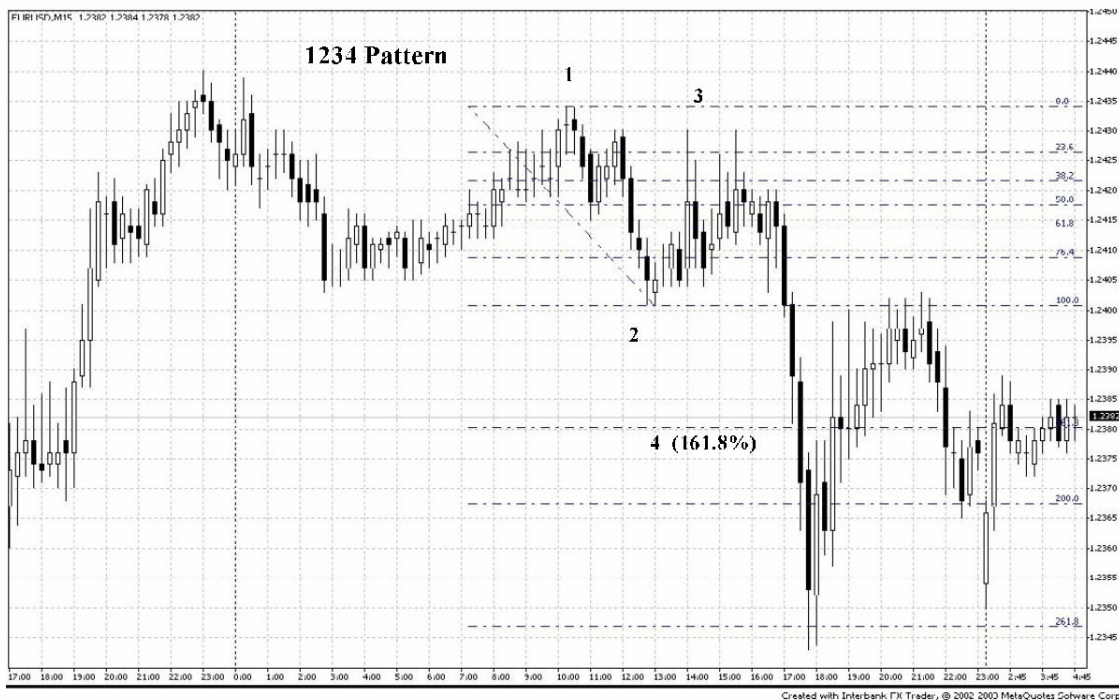


هنگام معامله الگوی 1234 نقطه 4 یا 161/8 درصد معمولا هدف است . اما اگر شما کلیه خطوط خود را روی نمودار بکشید (مثلا خطوط روند و فیبوناچی و خطوط مموری) ممکن است یک هدف سود ده تر بیابید .



When the retracement at 3 from the move 1 to 2 is approximately 61.8% expect the target move to be either 161.8% or 261.8% (Watch for other significant lines as well)





## رفع مسئولیت

ما گارانتی نمی‌کنیم که هر سیستمی از جمله سیستم ما همه را به سود برساند و پولدار کند چرا که فاکتورهای بسیاری در معامله وجود دارد که تحت اختیار و کنترل ما نیست. این وظیفه هر معامله‌گر است تا خود مطالعه و بررسی کند و قبل از معامله تمرینات کافی داشته باشد. شما باید سیستم‌های مختلفی را بشناسید و متدهای گوناگونی را قبل از استفاده بررسی کنید. متدهایی که ما در این کتاب ارائه کردیم برای ما موثر بوده ولی خواننده‌های این کتاب از اطلاعات آن می‌توانند تنها با ریسکی که خود می‌کنند استفاده کنید. ما مکان کمپانی تحقیقاتی سیستم‌های فورکس هیچ‌گونه مسئولیتی را در قبال هرگونه ضرر و زیان ناشی از استفاده از اطلاعات این کتاب نخواهد پذیرفت.







abcBourse.ir



@abcBourse\_ir

مرجع آموزش بورس



بازنشر: