

۱۳۹۱

استراتژی زیگزاگ

روش معامله بر اساس زیگزاگ

محقق و پدید آورنده: یزدی

یزدی
shyazdi
۱۳۹۱



abcBourse.ir



@abcBourse_ir

مرجع آموزش بورس



باز نشر:

بِسْمِ اللَّهِ الرَّحْمَنِ الرَّحِيمِ

استراتژی معاملات با زیگ زاگ

با سلام و درود خدمت همه دوستان عزیز با وفا در فروم پرسپولیس. با توکل به خدا تصمیم دارم آموخته های خود را در رابطه با اندیکاتور زیگ زاگ و نحوه معاملاتی با آن را با دوستان مطرح نمایم. با توجه به اینکه در هیچ سایت و کتابی مطالب مفیدی در رابطه با این اندیکاتور مطرح نشده لذا تمام مطالبی که ارائه میشود فقط بر اساس تجربیات شخصی بوده و ممکن هست که در جاهایی اشکالاتی وجود داشته باشد. امیدوارم که دوستان عزیز هم در این راستا برای رفع ابهامات و اشکالات و در راه بهینه شدن سیستم، حقیر را یاری نموده و از دانش و تجربیات خود بی بهره نذارن. امیدوارم این تاپیک بتونه یادگاری خوبی در فروم باشه و مطالب آن همانطور که برای این حقیر بسیار مفید بوده برای دیگران هم بتواند مفید قرار بگیره و تاثیر به سزایی در نحوه معاملاتی و دید تریدری ایجاد نماید.

به امید موفقیت تمام تریدر های ایرانی در عرصه جهانی

موفق و پیروز باشید.

یزدی

مقدمه

با سلام و درود

قبل از اینکه به استراتژی معاملاتی و نحوه پوزیشن گیری بپردازیم ابتدا به چند تا نکته اشاره کنم و بعد به تعریف ماهیت زیگ زاگ بپردازیم و پس از آشنایی با زیگ زاگ به طریقه معاملاتی بر اساس اندیکاتور زیگ زاگ خواهیم پرداخت. امیدوارم که دوستان با حوصله و صبر در ارائه مطالب ما را یاری نمایند.

در مقدمه به سه نکته که در این استراتژی نقش مهمی ایفا میکنند می پردازیم

1- شناخت روند

2- مدیریت سرمایه

3- نحوه افزایش حجم

اولین اصل ترید شناخت روند غالب بر بازار می باشد.

در این مبحث با اجازه استاد بزرگوارم جناب آزادی اشاره به کتاب دنول با روند میکنم.

روند برآیند حرکات صعودی و نزولی است که برآیندش میتواند صعودی و یا نزولی باشد، روند در حقیقت شاکله و ساختار حرکتی بازار است.

اکثر ما در زمان گرفتن پوزیشن بر این باور هستیم که در راستای روند اقدام به گرفتن پوزیشن نموده ایم اما زمانی که پوزیشن خود را باز میکنیم با تعجب مشاهده میکنیم که روند بر خلاف تصور ما حرکت میکند. چرا؟

همانطور که مطلع هستید در تایم فریمی که قصد انجام ترید در آن را داریم روند حاکم بر آن تایم فریم ساخته شده از کف و سقف های مازوری و کف و سقف های مینوری پس لازمه اینکه ما بتوانیم در جهت روند ترید نماییم پیدا کردن مازور های همان تایم فریم یا یک تایم بالاتر بوده تا در جهت سقف و یا کف آینده بازار اقدام به پوزیشن گیری نماییم. در حالی که بسیاری از تریدر ها با نوسانات مینوری دچار اشتباه شده و یا در جهت مینور پوزیشن میگیرند و یا بعد از ایجاد پوزیشن به مجرد اینکه نمودار جهت ایجاد سقف و یا کف مینوری خلاف پوزیشن ما حرکت میکند تریدر را دچار استرس روانی نموده و باعث میشود تا پوزیشن خود در حرکت های مینوری با ضرر ببندد. و یا با قرار دادن استاپ لاس در مکانی نامناسب باعث میشود تا با یک حرکت مینوری استاپ مورد اثبات قرار گیرد و مجدداً بازار به سمتی که ما تصورش را داشتیم حرکت نماید.

پس شناخت مازور های اصلی تایم فریم معاملاتی ما میتواند در دو موضوع ما را یاری نماید.

1- انتخاب جهت ترید

2- انتخاب مکان درستی برای قرار دادن استاپ لاس

اندیکاتور زیگ زاگ ابزاری است که میتواند ما را در جهت شناسایی درست از روند و مازور های بازار ما را یاری نماید . در کتاب دونل با روند جناب آزادی بطور مبسوط در مورد روند توضیح دادن که توصیه میکنم خیلی دقیق دوستان مطالعه نمایند تا شناخت کافی نسبت به روند پیدا کنند موضوعی که اکثر تریدرها چه مبتدی و چه با سابقه ممکنه در شناسایی آن هنوز ضعف داشته باشند.

مدیریت سرمایه

یکی از دلایلی که اکثر تریدرها دچار زیان های زیاد و کال مارجین میشود عدم آگاهی و رعایت نکردن قوانین مدیریت سرمایه می باشد . حال آنکه اگر تریدری مدیریت سرمایه و نحوه استفاده از آن را رعایت نماید حتی اگر معاملات با زیان هم مواجه شود زیان حاصله به میزانی است که در معاملات بعدی به راحتی قادر به جبران می باشد و تریدر میتواند همیشه حضور خود را در بازار بطور مستمر حفظ نماید.

در اینجا به یکی از روش های مدیریت سرمایه اشاره میکنیم امید است تا با رعایت آن بتوانیم از زیان های وحشتناک جلوگیری نماییم. در این راستا فراوان میشنویم که گفته میشه همیشه همیشه ۳ درصد از سرمایه ریسک کرده و در معاملات استفاده نمائید اما شیوه استفاده از این ۳ درصد موضوعی است که کمتر به آن اشاره میشود.

زمانی که عنوان میشه ۳ درصد از سرمایه را باید درگیر کرد به این مفهوم نیست که اگر مثلاً ۱۰۰۰ دلار سرمایه است باید با ۰.۰۳ لات وارد معامله گردید . بلکه میزان لاتینج باید بر اساس میزان استاپ لاس که برای پوزیشن قرار میدهیم انتخاب گردد و زیان در معامله باید ۳ درصد سرمایه باشد نه میزان لاتینج پوزیشن.

مثال : فرض کنیم با یک سرمایه ۱۰۰۰ دلاری میخواهیم به میزان ۳ درصد وارد پوزیشن شویم پوزیشنی را که میخواهیم اختیار کنیم با ۱۰۰ پیپ استاپ و ۱۰۰ پیپ تی پی حال میزان لاتینج چه مقدار باید باشد ؟ بر اساس ۳ درصد ما فقط مجاز به ۳۰ دلار در ۱۰۰۰ دلار زیان می باشیم پس در ۱۰۰ پیپ زیان اگر بخواهیم لاتینج اختیار کنیم میشود ۰.۰۳ لات که در صورت زیان ۳۰ دلار زیان وارد میشود . حال اگر پوزیشن ما دارای استاپ لاس ۵۰ پیپی باشد آیا باز هم باید همان ۰.۰۳ لات را وارد شویم ؟ خیر ! چون ما مجاز به ۳۰ دلار زیان هستیم پس در اینجا بر اساس همان ۳ درصد مدیریت میتوانیم از ۰.۰۶ پوزیشن استفاده نماییم که اگر به زیان نشیند ما باز همان ۳۰ دلار را ضرر میکنیم که میشود ۳ درصد سرمایه . یا اگر پوزیشن ما ۲۵ پیپ میزان استاپ لاس باشد میتوانیم از ۰.۱۲ لات برای پوزیشن استفاده نماییم که در صورت زیان باز همان ۳۰ دلار از حساب ما کاسته خواهد شد . نتیجه : پس متوجه شدیم که میزان لاتینج بر اساس پلان مدیریت سرمایه مان باید بر اساس مقدار پیپ استاپ لاس تعیین گردد نه میزان سرمایه

نحوه قرار دادن میزان ضرر در هر پوزیشنی بستگی به پلان مدیریتی هر شخص دارد که نسبت ریسک به سرمایه خود را بر چه اساسی تعریف کرده باشد . پس ما میتوانیم با قرار دادن استاپ لاس در مکانی درست حجم لاتینجی را که قصد ترید داریم را مشخص نماییم . در مبحث افزایش حجم نحوه استفاده از لاتینج های بعدی معاملات را اشاره خواهیم کرد.

نحوه افزایش حجم

با توجه به استراتژی زیگ زاگ به دلیل اینکه امکان افزایش حجم بکرات پیش میاید لازم دیدم اشاره ای هم به این موضوع داشته باشیم. در مبحث قبلی استفاده از میزان استاپ لاس برای انتخابی لاتینج را فرا گرفتیم حال اگر بر اساس استراتژی معاملاتی مان امکان افزایش حجم پیش آمد بر اساس مدیریت سرمایه باید چیکار کنیم بدلیل داشتن پوزیشن از افزایش حجم باید صرف نظر کرد ؟ چون ۳ درصد را استفاده نموده ایم ؟ خیر

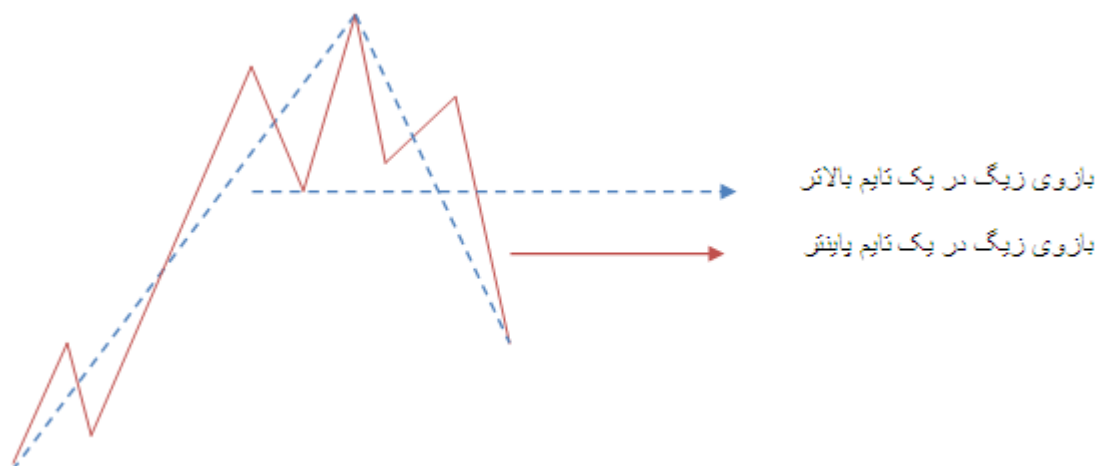
در این حالت اگر ما پوزیشن بازی داریم مثلاً در یک حساب ۱۰۰۰ دلاری که با ۳ درصد میزان ریسک وارد پوزیشن شده ایم و اکنون در راستای استراتژی موقعیت افزایش حجم ایجاد گردیده اگر امکان ریسک فری کردن حساب قبلی بود که با ریسک فری کردن معامله قبلی مجدداً از همان روش برای افزایش حجم خود استفاده خواهیم کرد یعنی بر اساس میزان استاپ لاس تعیین لاتینج اما اگر حساب ما ریسک فری نبود برای افزایش حجم باید ابتدا مبلغ زیان استاپ لاس قبلی را از موجودی خود کسر نماییم و افزایش حجم بعدی را بر اساس باقیمانده موجودی بر اساس میزان پیپ استاپ لاس لاتینج را تعیین میکنیم.

مثال : فرض میکنیم یک حساب ۱۰۰۰ دلاری پوزیشنی داریم با حد ضرر ۳۰ دلار که باز است پس موجودی ما اکنون بر اساس ۹۷۰ دلار باید محاسبه شود و اگر میخواهیم افزایش حجم دهیم و یا وارد معامله بعدی شویم فرض که پوزیشن ما ۵۰ پیپ استاپ لاس قرار دهیم و ما بر اساس همان مدیریت سرمایه مجاز به ۳ درصد زیان می باشیم حال میزان لاتینج افزایش حجم ما چقدر خواهد شد ؟ ۳ درصد ۹۷۰ دلار یعنی ما مجاز به ۲۹ دلار زیان هستیم و اگر پوزیشن ما ۵۰ پیپ استاپ لاس داشته باشد میتوانیم به میزان ۰.۰۵ لات وارد افزایش حجم گردیم و به همین ترتیب برای پوزیشن های بعدی نیز محاسبه گردد.

و به جای اینکه در مسیر استراتژی به جای اینکه پوزیشن های خود را کلوز کنیم در راستای روند مرتب با افزایش حجم از میزان سود بیشتری برخوردار شویم.

تعریف زیگ زاگ

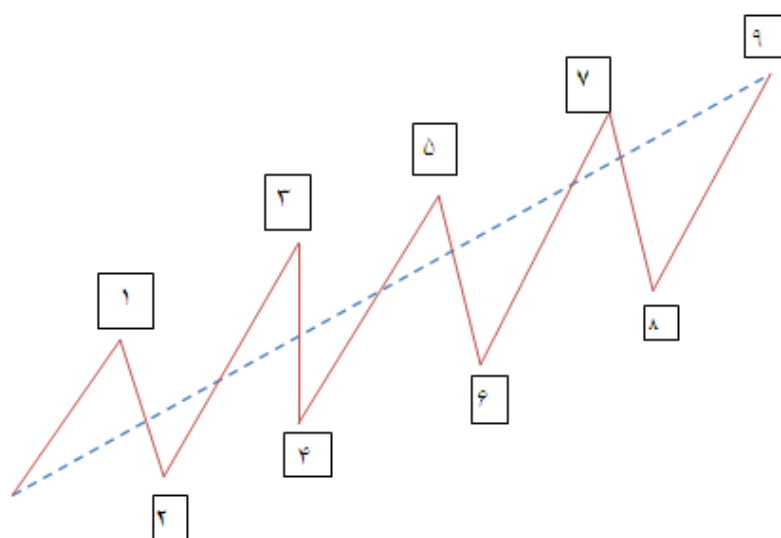
اندیکاتور زیگ زاگ اندیکاتوری است که در خود متا تریدر تاییه شده و بطور پیش فرض بر اساس ۱۲-۵-۳ تنظیم گردیده که به جرات میتوانم بگویم یکی از پر قدرت ترین ابزار های متا تریدر می باشد. این اندیکاتور به تریدر کمک میکند تا تشخیصی از روند کنونی بازار داشته باشد. حرکت این ابزار بر اساس قیمت و حجم می باشد و نوع حرکتی این ابزار بر اساس امواج الیوتی قرار دارد. همانطور که مستحضر هستید شناسایی امواج الیوتی کار بسیار دشوار و پیچیده می باشد اما با استفاده از این ابزار شناسایی امواج براحتی انجام میشود. هر بازوی زیگ زاگ در هر تایم فریمی تشکیل شده از یک سیکل امواج الیوتی در تایم های پایین تر. مثال:



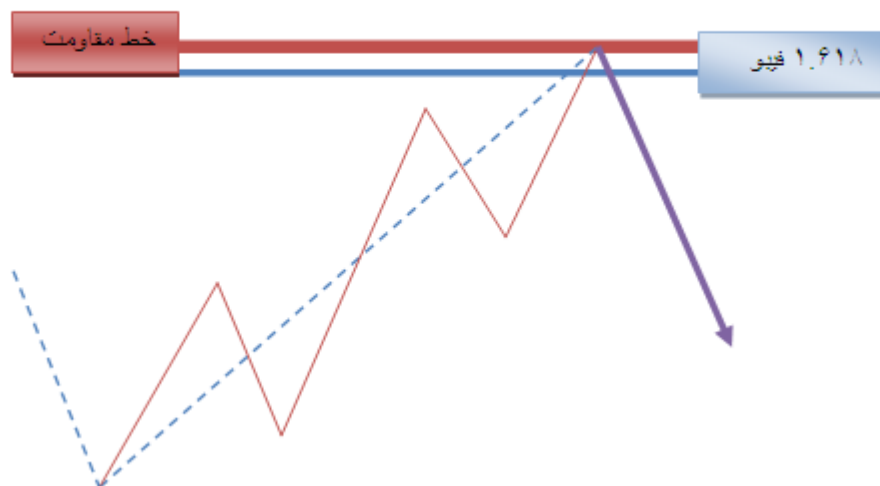
یکی از نکاتی که برای خیلی از تریدر ها مشکل ایجاد نموده تشخیص پایان روند و اشباع زیگ می باشد به دلیل اینکه معمولاً "بازوی زیگ زمانی که در صفحه ظاهر میشود حاکی از اتمام روند نمی باشد و بازوی زیگ ایجاد شده تا زمان اشباع شدن بر روی نمودار حرکت میکند و به نقاط بالاتر یا پایین تر منتقل میشود تریدر هایی که با امواج الیوتی آشنایی دارند براحتی میتوانند با شمارش امواج پایان و یا اشباع زیگ ایجاد شده را به دست آورند. اما تریدر هایی که شناختی با امواج الیوتی ندارند میتوانند با مراجعه به یک تایم پایین تر و شمارش بازوهای زیگ آن تایم به اشباع زیگ مورد نظر خود پی ببرند.

حال سوالی که مطرح میشود اینکه یک زیگ در تایم پایینتر میتواند از چه تعداد زیگ تشکیل شود تا خبر از اشباع زیگ تایم فریم بالاتر را بدهد؟

مطلب اول اینکه زیگ های تایم پایین برای بالاتر از تعداد فرد تشکیل میشود مثلاً 3-5-7-9-3 پس اولین مطلب این که ما به دنبال تعداد فرد در تایم پایین تر میگردیم.



مطلب دوم اینکه اشباع زیگها حتما" در یکی از سطوح فیبو ناچی انجام میشود مثلا" در ترند ها سطوح 113 تا ۱۶۲ بیشتر مد نظر می باشد و امواج کارکشن یا اصلاحی از ۵۰ تا ۸۸ فیبوی مورد نظر می باشد. و یکی دیگر از نکاتی که میتونه ما را در تشخیص اشباع کمک کنه خطوط ساپورت و رزیستنس ها هستند و هم پوشانی ساپورت و یا رزیستنس با یکی از سطوح فیبوناچی خبر از پایان بازوی زیگ ایجاد شده می باشد.

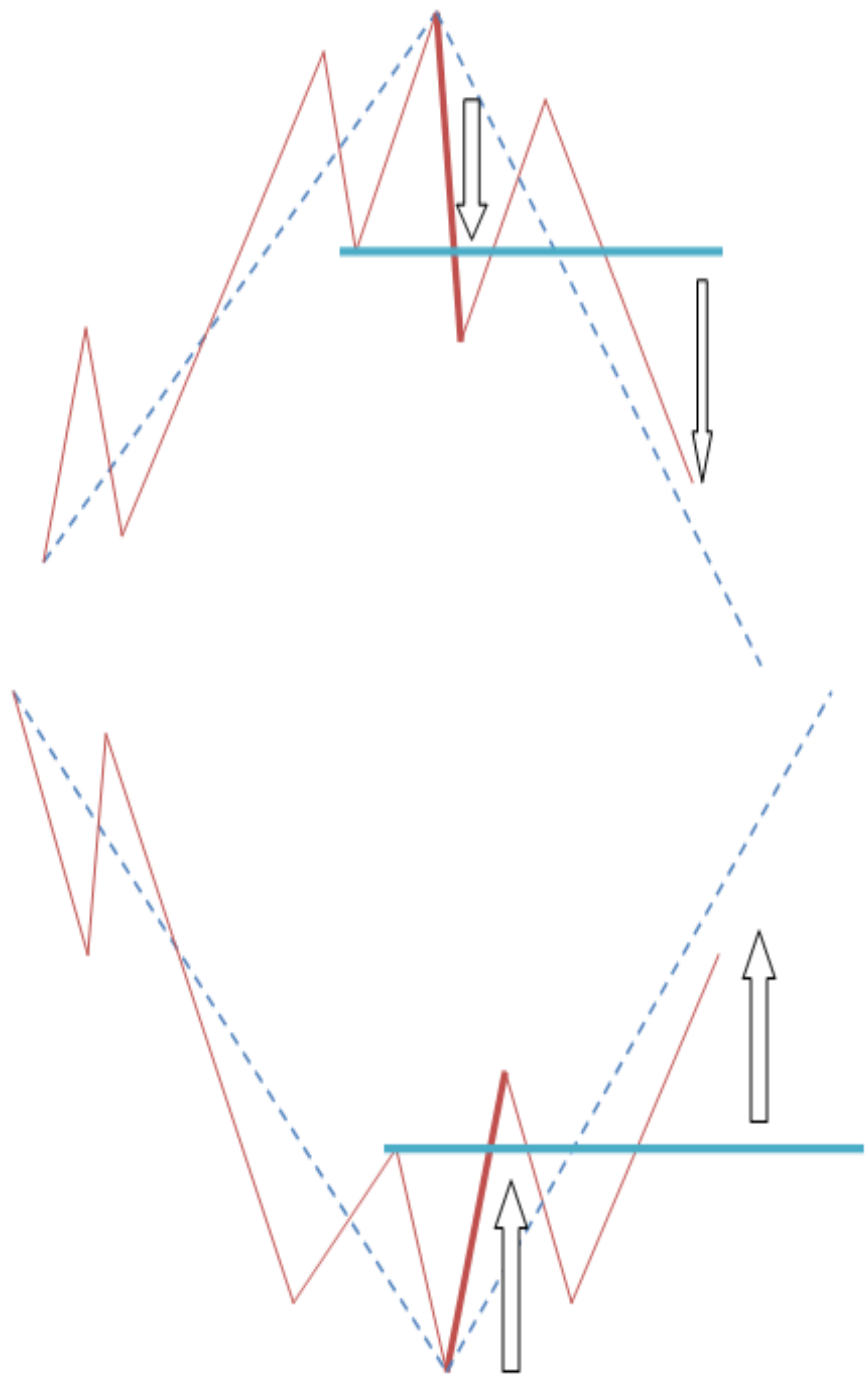


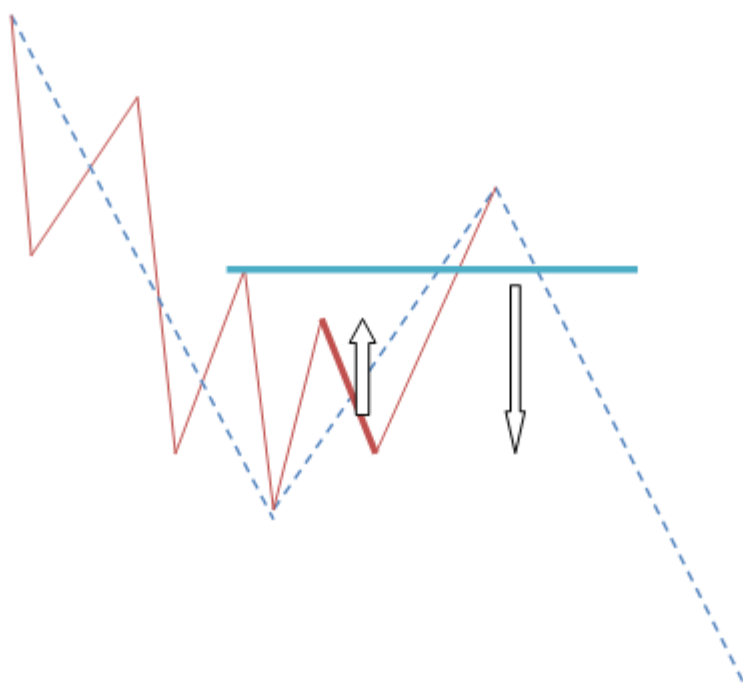
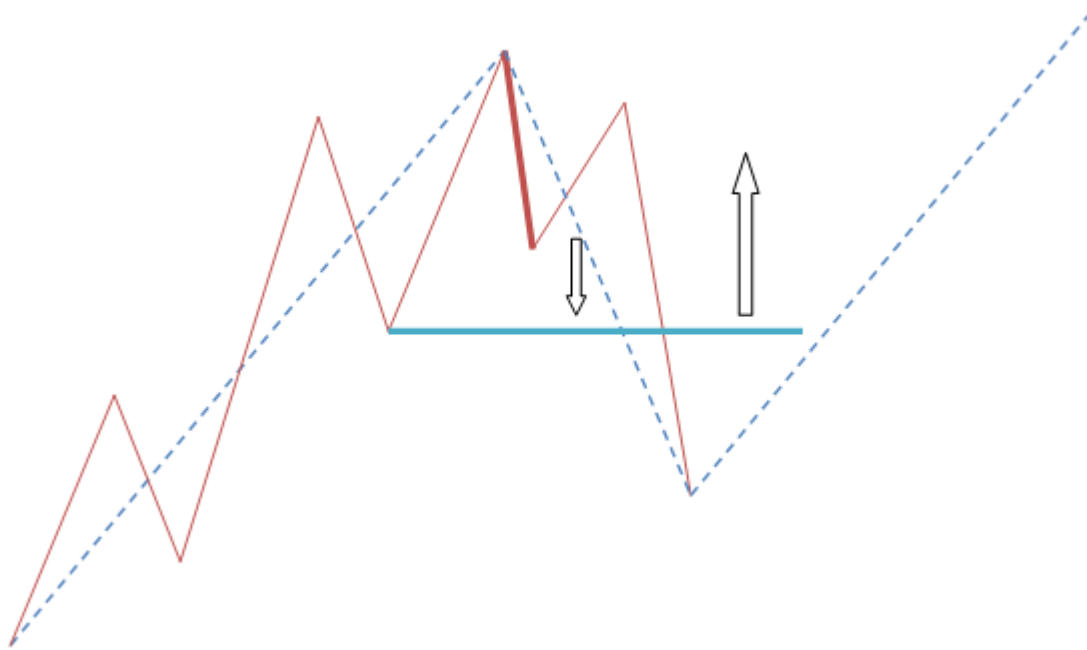
اما مطلبی که در استراتژی ما وجود دارد اینکه ما برای گرفتن پوزیشن از سیگنالهایی که اندیکاتور ایجاد می نماید استفاده میکنیم و زمانی که سیگنال خرید و یا فروش ایجاد میشود خود حاکی از اشباع زیگ می باشد

تشخیص ترند یا کارکشن

همانطور که گفتیم زیگها در تایم بالاتر از چند زیگ تایم های پایین تر تشکیل میشود برای اینکه بتوانیم تشخیص دهیم که این زیگ ایجاد شده ترند است و یا کارکشن ابتدا به یک تایم فریم پاینتر رفته در حرکت های صعودی اجازه میدهیم تا اولین زیگ برگشتی ایجاد گردد در صورتی که زیگ ایجاد شده پایین تر از زیگ قبلی خود کف ایجاد نماید یعنی اینکه زیگ صعودی تایم بالاتر ما به اتمام رسیده و وارد یک موج نزولی خواهیم شد و در ترند های نزولی اجازه میدهیم تا یک سقف اولین زیگ تایم پایین تر ایجاد گردد چنانچه بالاتر از زیگ قبلی بود یعنی ترند نزولی تایم بالاتر ما پایان یافته و وارد یک موج صعودی گشتیم.

در صورتی که اولین زیگ برگشتی موفق به شکست کف و یا سقف قبلی خود نگردد یعنی اینکه زیگ تایم فریم بالاتر ما در یک روند کارکشن و یا اصلاحی قرار دارد و روند بعد از تکمیل اصلاح خود به روند قبلی خود باز میگردد.



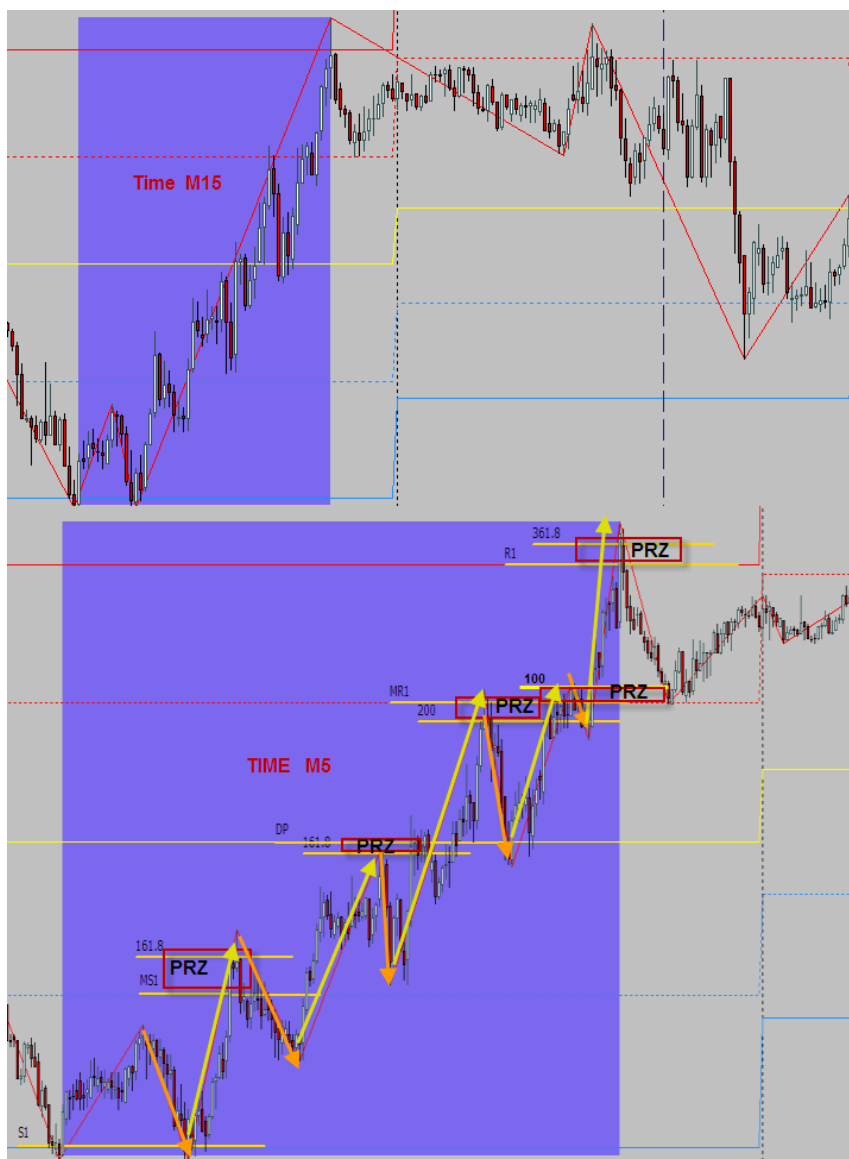


امیدوارم تا اینجا با نحوه حرکتی ایجاد زیگ زاگ آشنا شده باشید . البته هر اندیکاتور و هر سیستمی یک نقاط ضعف و یک نقاط قوت دارد برای اینکه بتوان از هر سیستمی بهینه استفاده کرد لازمه اش اینست که تمرین کافی داشت تا به نقاط ضعف و قوت آن سیستم پی برد.

انشاء.. از مبحث بعد طریقه پوزیشن گیری و استفاده از این اندیکاتور را در سیستم معاملاتی توضیح خواهیم داد.

لازم می‌دونم که به نکته ای اشاره داشته باشم مطالبی که در رابطه با سیستم ارائه میشه بعنوان وحی منزل نیست بلکه بعنوان این است که وجود این موقعیتها میتونه برای ما یک سیگنال باشه و ما در نمودار ها به دنبال وجود سیگنالها باید باشیم ممکنه در جایی بر خلاف آنچه عنوان شده اتفاق بیافتد این دلیل بر این نیست که پس سیستم جواب نمیده و یا دیگه فیلد شده . همانطور که در الگوهای کلاسیک هم میبینیم ممکنه الگو با شکست پی آر زد خودش فیلد بشه و یا امواج الیوت با یک حرکت عیر شمارش ها را تغییر دهد اما هیچکدام از اینها دلیل بر بی اعتباری الگو ها و الیوت نخواهد شد . بلکه این وضعیفه ماست که بر اساس سیستم در نمودار ها به دنبال شکار موقعیتها باشیم.

یکی از مواردی که خیلی از دوستان با آن مشکل دارند به دلیل اینکه اندی زیگ در چارت متحرک است و میتونه از یک سقف به سقف بالاتر و یا از یک کف به کف پایینتر انتقال پیدا کنه تشخیص اشباع آن براشون مشکل میشود . همانطور که در پست تعریف زیگ عنوان کردیم زیگها بر روی خطوط فیبو ناچی با همپوشان با پیوتها اشباع شده و ریورس میکنند حالا یا در جهت تغییر روند ویا در جهت اصلاح در تصویر زیر میتونید نمونه ای از این اشباع را مشاهده کنید و با تمرین در چارت تسلط کافی به آن پیدا کنید.



همانطور که در تصویر مقابل ملاحظه میشود نمودار در تایم ۱۵ دقیقه دارای یک زیگ از روی سطح مقاومت اس ۱ شروع و تا مقاومت آر ۱ خاتمه پیدا کرده و همین زیگ در تایم ۵ دقیقه دارای ۱۱ زیگ هست یکی از مواردی که برای اکثر "پیش میاد اینکه زیگ ایجاد شده تا چه میزان میتواند بر روی چارت کشیده شود و اشباع گردد که زیگ بعدی ایجاد گردد معمولاً نقاط اشباع زیگها بر روی هم پوشانی یکی از سطوح فیبو ناچی با سطوح مقاومت و حمایت پیوتها صورت میگیرد

در تایم ۵ دقیقه همانطور که ملاحظه میشود هر زیگ صعودی با برخورد با سطوح پیوت و هم پوشان فیبو ناچی به نقطه اشباع رسیده و زیگ بعدی ایجاد گردیده . پس میتوان اینطور نتیجه گرفت که که میزان فیبو ناچی را بر اساس اولین سطح مقاومتی میشه در نظر داشت و برای آن یک محدوده پی آر زد تعیین کرد و انتظار داشت که در محدوده پی آر زد انتظار ریورس داشته باشیم و نکته بعدی اینکه چنانچه زیگی قبل از سطح پیوتی ریورس نماید غریب به ۹۰ درصد باید در زیگ بعدی خود را به سطح پیوتی برساند

پس با شناخت از پیوتها و سطوح فیبو ناچی براحتی میتوان به روند حرکتی و اشباع زیگها اشراف پیدا نمود

مفهوم و کاربرد مولفه های اکسترن اندیکاتور زیگزاگ

در اندیکاتور زیگزاگ ۳ تا ورودی داریم که در تنظیمات اندیکاتور میتونید ملاحظه بکنید:

ExtDepth - 1 که تنظیم دیفالت آن ۱۲

ExtDeviation - 2 که تنظیم دیفالت آن ۵

ExtBackstep - 3 که تنظیم دیفالت آن ۳ میباشد .

حال این مولفه ها رو تک تک مورد بررسی قرار میدیم که این اعداد در واقع چه کاری برای ما انجام میدهند!!!
من برای راحتی کار فقط سقف ها رو توضیح میدم که در کف ها خودتون میتونید برعکس در نظر بگیرید

1- ExtDepth :

عدد ۱۲ که مربوط به این گزینه است به این مفهوم است که اندیکاتور در بین ۱۲ تا کندل به دنبال کندلی میگردد که بیشترین High رو داشته باشه. که در اینجا دو حالت ممکنه بوجود بیاد :
الف) اگر در این محدوده ۱۲ کندلی high جدید ثبت بشه شما یک زیگ در چارت مشاهده خواهید کرد .
ب (اگر در این محدوده high نداشته باشیم (یعنی "های" قبلی که خارج از محدوده ۱۲ کندلی ما هست و قبلا اتفاق افتاده هنوز به عنوان اولین "های" در نظر گرفته میشود)

2- ExtDeviation :

عدد ۵ که مربوط به این ورودی است به این مفهوم میباشد که فرض میکنیم یک کف تشکیل شده و ما در انتظار تشکیل سقف هستیم. اگر در این فاصله ۱۲ کندلی ، قیمت به اندازه ۵ Point بالا برود سقف جدید تشکیل خواهد شد و اگر کمتر از این باشد اتفاقی نخواهد افتاد* (Point). آخرین عدد بعد از اعشار هست که من فکر میکنم اصولا در بروکرهای ۴ رقمی و ۵ رقمی باید نتیجه متفاوتی رو بده اگر دوستان زحمت چک کردن این مطلب رو بکشند ممنون میشم)

3- ExtBackstep :

عدد ۳ که مربوط به این ورودی است ، اگر سقفی داشته باشیم و دوباره قیمت به بالا حرکت کند ، اندیکاتور به میزان ۳ کندل به عقب برمیگردد و اگر سقفی در آنجا باشد آنرا بر میدارد و مقدار صفر به آن میدهد تا خطی ممتد داشته باشید.(علت اینکه در بعضی اوقات ۲ سقف یا دو کف پشت سر هم میبینید به همین دلیل است که بیش از ۳ کندل از آن نقطه حرکت داشته ایم و هر دو رو بعنوان سقف یا کف شناسایی کرده).

نکته : به عقیده بنده این اندیکاتور فقط سقفها و کف ها رو شناسایی میکنه و کاری به کار حجم نداره .

: *به دوستانی که به دنبال روشهایی برای استفاده از حجم در بازا هستند اکیدا توصیه میکنم که این کار بیهوده رو انجام ندهند من چیزی حدود ۱ سال از وقتم رو در این مورد هدر کردم، توضیح اینکه : حسابهای ECN مختلفی رو در بروکرهای مختلف حتی معتبرترین بروکرهای دنیا باز کردم ولی کاش این کار رو زود تر از اینکه کلی محاسبات طاقت فرسا انجام بدم ، انجام میدادم ، با کمال حیرت و تعجب دیدم که حجم یک کندل در یک حساب ECN به فرض ۳۰۰ هست و همان کندل در حسابی دیگر حجم ۱۰۰ را نشان میدهد ، این در حالی است که ساعت های بروکرها و داشتن یا نداشتن کندلهای یکشنبه دقیقا عین هم بودند.

نحوه پوزیشن گیری با زیگ زاگ

ابتدا برای گرفتن پوزیشن به تعیین موقعیتهای زیگ زاگ در تمام تایم فریم ها می پردازیم یعنی از ماهانه به پایین. برای پوزیشن گیری تایم های یک ساعته به بالا توصیه میشود نهایتاً ۳۰ دقیقه به دلیل اینکه در تایم فریم های پایینتر نمودار از حرکتهای استاپ هانتر ها و مارکت میکر ها در امان نبوده و مرتب به حرکتهای غیر معقول می پردازد که باعث گمراهی تریدر میشود. موضوعی که مارکت میکر ها و استاپ هانتر ها عاشق آن هستند. لذا به همین دلیل بهترین تایم برای معامله تایم یک ساعته می باشد. البته با این استراتژی در هر تایم فریمی امکان پوزیشن گیری وجود دارد و آن بستگی به روحیات و پلان معاملاتی تریدر دارد. برای اینکه تشخیص دهیم در چه روندی باید معامله نماییم میتوانیم از یک جدول استفاده کنیم که تا بتوانیم مشاهده های خود را در آن ذخیره نموده تا به راحتی بتوانیم تحلیل نماییم.

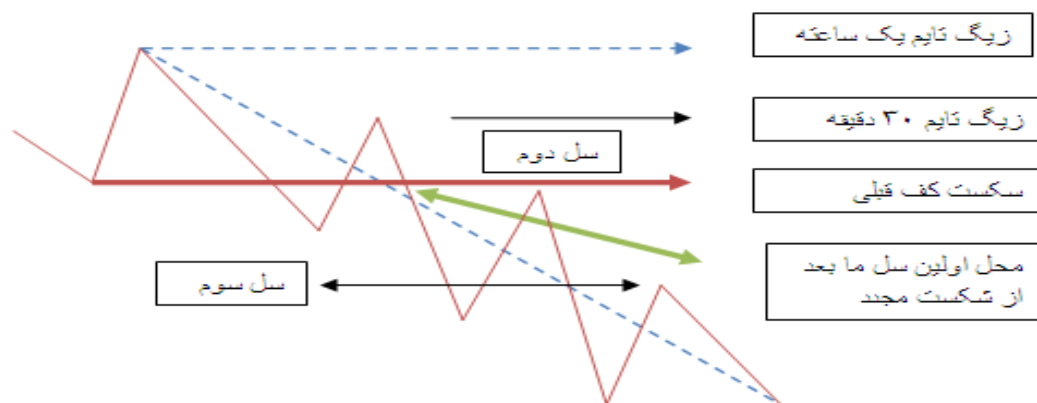
مثال:

| تایم فریم | M1 | M5 | M15 | M30 | H1 | H4 | D1 | W1 | MN |
|-----------|----|----|-----|-----|----|----|----|----|----|
| نوع ارز | ↗ | ↗ | ↗ | ↘ | ↘ | ↘ | ↘ | ↗ | ↘ |

به تایم ماهانه رفته می بینیم که از یک زیگ نزولی برخوردار هستیم پس در جدول یک فلش رو به پایین قرار میدهم. سپس به تایم هفتگی رفته و زیگ ایجاد شده را ثبت می نمایم به همین ترتیب تمام تایم ها را بررسی می نمایم و در جدول مطابق شکل فوق قرار میدهم.

همانطور که مشاهده میکنید بر اساس جدول فوق متوجه میشویم که حرکت ترند بلند مدت در تایم ماهانه نزولی است و در تایم هفتگی صعودی است اما ایا این صعود به منزله تغییر ترند بلند مدت خواهد شد یا خیر؟ همانگونه در تعریف زیگ زاگ مطرح نمودم از حرکت امواج تایم پایینتر باید متوجه این موضوع شویم که آیا زیگ ابتدایی تایم پایین مثلاً "روزانه موفق به شکستن سقف زیگ قبلی خود شده یا خیر در آن صورت میتوانیم در مورد تغییر ترند فکر کنیم در غیر اینصورت مینا بر اساس همان ترند نزولی می باشد. و زمانی که تمام زیگهای داخل جدول ما در حالت نزولی و یا صعودی قرارگیرند نشانه تغییر جهت کلی ترند می باشد. حال از جدول فوق چگونه در جهت گرفتن سیگنال استفاده نماییم برای ترید کردن در تایم ۳۰ دقیقه ابتدا به بررسی تایم ۱ ساعته میپردازیم و با توجه به اینکه در جدول نزولی می باشد در تایم ۳۰ دقیقه به ابتدای روند نزولی نگاه میکنیم چنانچه کف قیمتی ما شکسته شده باشد دنبال زیگهای صعودی در تایم ۳۰ دقیقه برای گرفتن پوزیشن سل میگردیم یعنی با توجه به اینکه میدانیم هر بازوی زیگ یک ساعته از چند زیگ تایم پایینتر تشکیل میشود پس میتوانیم به کرات در هر سقف زیگ صعودی با اطمینان خاطر تا پایینتر از زیگ قبلی پوزیشن سل بگیریم. نکته اینکه اگر ما در میانه راه موج یک ساعته وارد شدیم فرضاً "۳ زیگ قبل از ورود ما در تایم 30 دقیقه ایجاد گردیده بهتر آنست که پوزیشن های زیگهای آخر را از ۲ پوزیشن استفاده نموده و اولی را در فیبوی ۷۸ درصد بسته و پوزیشن دوم را ریسک فری نمایم به قصد شکست کف قبلی. که اگر در صورتی که این زیگ بعنوان زیگ آخر ما محسوب گردد لطمه ای به پوزیشن ما وارد نکند

مثال :



همانطور که ملاحظه نمودید در نمودار فوق ما از ۳ پوزیشن سل به راحتی میتوانیم استفاده نماییم نکته: ابتدا پوزیشن شماره یک را در صورتی که زیگ اصلاحی از خط کف شکسته عبور نماید بعد از شکست مجدد خط کف اقدام به گرفتن پوزیشن می نمایم و در صورتی که موفق به عبور از خط کف نشود میتوانیم در همان قله اول وارد پوزیشن شویم



نمایی از زیگ تايم یک ساعته به
همراه زیگ تايم ۳۰ دقیقه
همانطور که مشاهده میشود به قصد
اشباع زیگ تايم یک ساعته در تمام
سقف های تايم ۳۰ دقیقه میتوان بر
حجم پوزیشن افزود

نحوه قرار دادن استاپ لاس

در پوزیشن اول محل استاپ لاس ما در سقف اول + اسپرد قرار میگیرد اما در پوزیشن های بعدی محل استاپ لاس ما ۱۰ پیپ + اسپرد می باشد همانطور که در تصویر بالا مشاهده میکنید ما در یک روند اگر از ابتدا روند را شناسایی کنیم میتوانیم بکرات به جای اینکه پوزیشن های خود را کلوز کنیم باریسک فری کردن مرتب بر حجم پوزیشن خود اضافه نماییم تا به انتهای روند نزدیک شویم.

شناسایی پایان روند

معمولاً در روند ها همیشه بازوهای اولیه از حرکتهای شارپ گونه برخوردار می باشند اما هرچه بر تعداد زیگها افزوده میشود فشار مومنتوم ها کاسته شده و مومنتوم قدرت زیاد خود را از دست خواهد داد و ما از فشاری که بر فروش وارد میشود میتوانیم تشخیص دهیم که موج نزولی احتمالاً به پایان خواهد رسید.
پس همانطور که ملاحظه فرمودید رعایت اصول این قوانین به همراه مدیریت سرمایه قادر خواهد بود ما را به سود های قابل توجهی برساند.

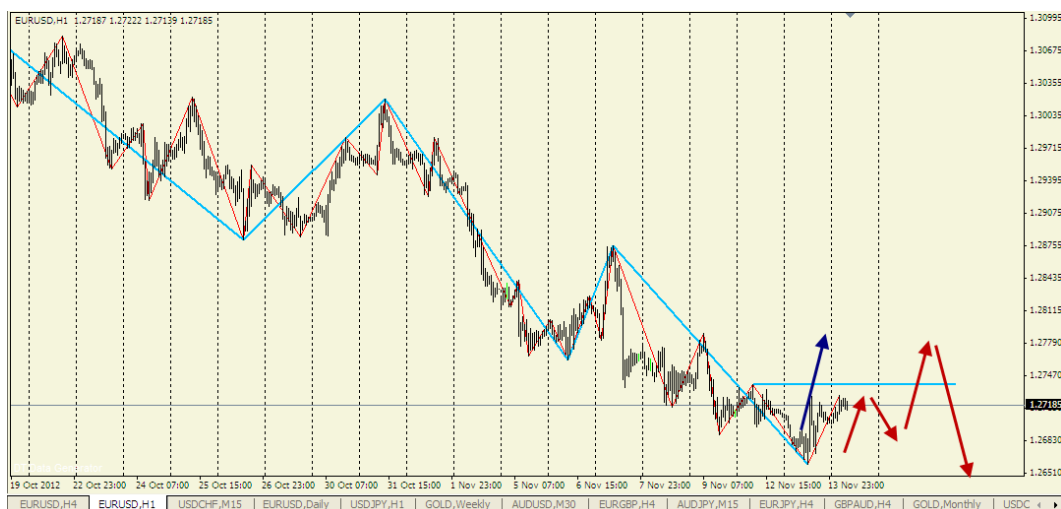
نتیجه گیری:

استفاده از دو تايم فریم یکی بزرگتر و دیگری کوچکتر . بزرگتر جهت شناسایی روند. کوچکتر جهت تعیین فراکتالها برای ورود به معامله
توضیح: برای کسانی که در مورد اشباع زیگ و تشخیص آن مشکل دارند میبینید که برای پوزیشن گیری ما زمانی ورود میکنیم که زیگ اشباع خودش را انجام داده و نیازی به تشخیص حرفه ای ندارد.
برای تعیین فراکتال های ورود هم میتوانیم از محدوده ۶۲ درصد الی ۷۸ درصد را محل ورود قرار دهیم البته با استاپ لاس سقف و یا کف فراکتال قبلی.

امیدوارم که اندیکاتور زیگ زاگ بتونه پوزیشن های سودآوری را برای شما به ارمغان آورد فقط ابتدا سعی کنید در یک حساب دمو و با شناسایی این استراتژی اقدام به پوزیشن گیری نمایید تا بعد از اشراف کامل بتوانید با خیال راحت در حساب ریل خود بهره ببرید.

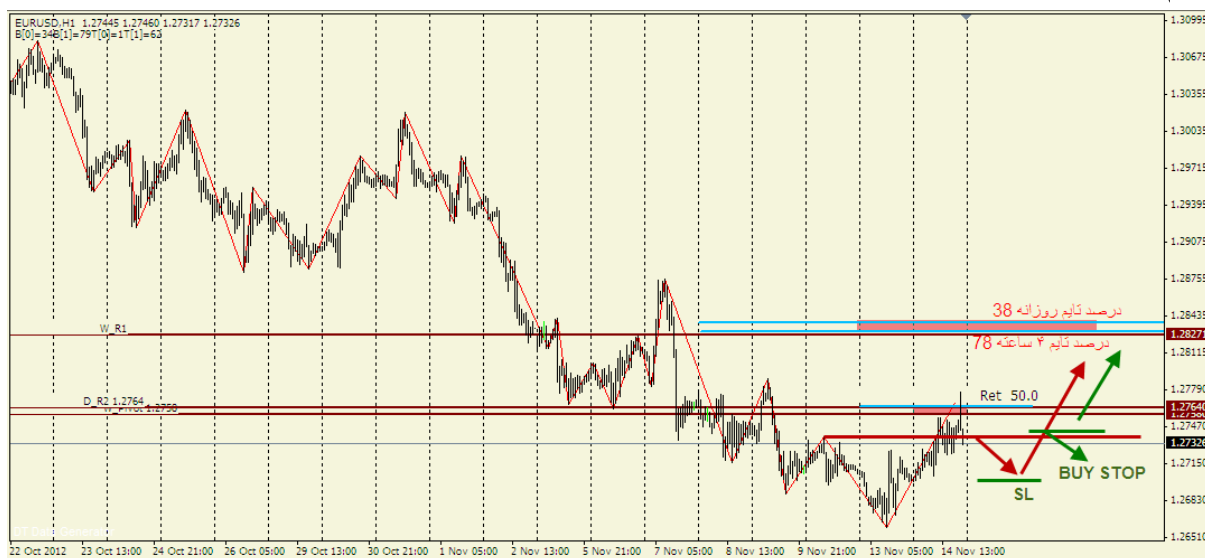
نمونه ای از تحلیل یورو به دلال بر اساس زیگ زاگ

همانطور که در تصویر مشاهده میشود نمودار در تایم ۱ ساعته موفق به ایجاد یک زیگ شده حال برای اینکه بتوانیم روندی از آینده به دست آوریم چنانچه زیگ قرمز یک ساعته موفق به تثبیت خود در بالای خط آبی رنگ گردد روند آتی ما میتواند صعودی باشد و این امکان را به ما خواهد داد تا در جهت روند صعودی در کف ها اقدام به خرید نماییم تا اشباع زیگ تایم چهار ساعته که همانا اصلاح ۴ ساعته به روزانه می باشد. در صورتی که زیگ ایجاد شده در زیر خط آبی رنگ تثبیت گردد و با کمک زیگ های دیگر موفق به شکست خط آبی رنگ شود نشان از اصلاح زیگ تایم چهار ساعته بوده و این امکان که در سقف اقدام به فروش نماییم مهیا میگردد. لذا فعلا" با دنبال کردن چارت و مونیتر کردن به دنبال تثبیت زیگ ۱ ساعته خواهیم بود تا هدف معاملات آتی روشن گردد



همانطور که در تصویر مشاهده میشود زیگ تایم ۱ ساعته موفق به شکست سقف قبلی خود گردید لذا انتظار ما از این روند اصلاح زیگ تایم ۴ ساعته و زیگ تایم روزانه می باشد. اکنون که زیگ تایم یک ساعته اشباع گردیده منتظر اصلاح آن می مانیم و مطابق تصویر در برگشت اقدام به گرفتن پوزیشن بای می نماییم.

نکته آموزشی: همانطور که قبلا" در آموزش ها عرض شد معمولا" اشباع زیگها در سطوح هم پوشان فیبو و پیوتها صورت میگیرد و همانطور که در تصویر مشاهده میکنید با برخورد به ۲ پیوت روزانه و هفتگی و ۵۰ درصد فیبو زیگ تایم یک ساعته اشباع شده و در مسیر اصلاح قرار گرفته. انشا... در زیگهای بعدی دوباره به تحلیل آنها میپردازیم تا با روند زیگها بیشتر آشنا شویم.



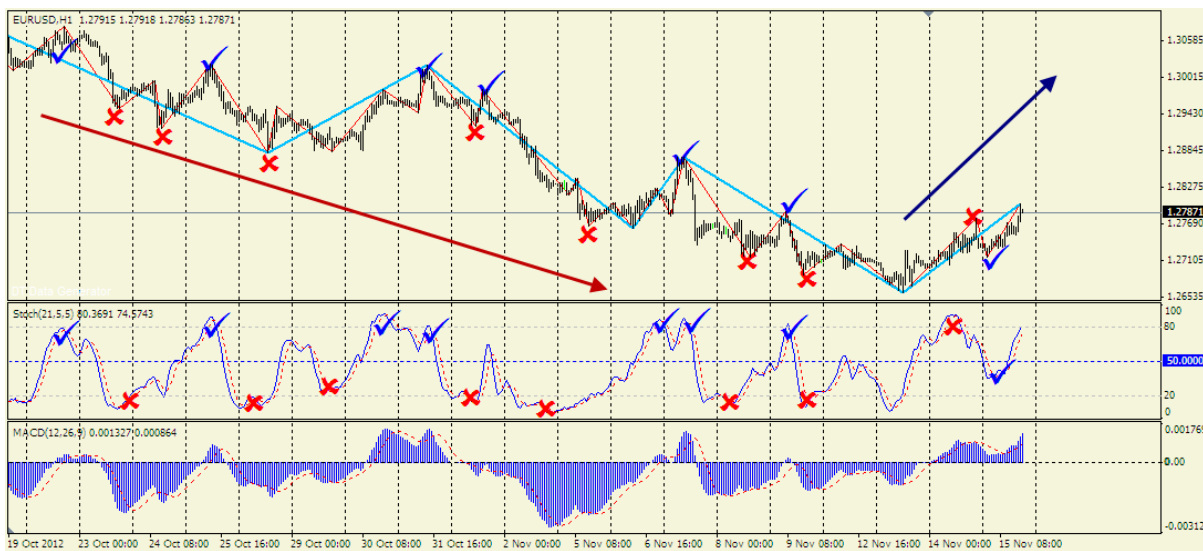
طرز استفاده از اندیکاتور در جهت زیگ زاگ

استفاده از اندیکاتور یک بحث کاملاً سلیقه ای است و هر کسی با توجه به شناخت خود از اندیکاتور ها بهره میبرد . و مطلبی که در اینجا مطرح میشود روشی است که شخصاً از آن استفاده میکنم و شاید برای دیگری خیلی مفید واقع نشه پس مطمئن هستم که با کمی تمرین میتونید اندیکاتور های بهتری را برای شناسایی بکار برید.

من برای اینکه به اشباع زیگها اشراف پیدا کنم از اندیکاتور استوکاستیک با ستینگ ۲۱-۵-۵ استفاده میکنم در تایم یک ساعته و به همراه روند در بالای 50 درصد از کراس آنها برای پوزیشن بهره میبرم.

مثال : فرض میکنیم روندی نزولی است فقط از قله های استوکاستیک که در بالای 50 درصد و یا منطقه اشباع خرید بالای ۸۰ ایجاد میشود استفاده میکنم و با کراس کردن اندیکاتور در جهت روند وارد پوزیشن میشوم و تحت هیچ شرایطی از مناطق اشباع فروش استفاده نمیکنم به دلیل اینکه ممکن است روند صعودی یک روند فرسایشی باشه و یا خیلی سریع به مسیر روند باز گردد

و زمانی که روند به حالت صعودی در میاید فقط از دره ها زیر ۵۰ درصد و یا منطقه اشباع زیر ۲۰ ایجاد میشود استفاده میکنم و در کراس های اندیکاتور زیر 50 درصد و یا اشباع وارد پوزیشن خرید میشوم . تصویری را برای درک بیشتر مطلب در زیر قرار میدهم امید است که مفید واقع شود.



از آنجایی تعداد کثیری از تریدرها تمایل به ترید های روزانه و در تایم فریم های پایین را دارند بر آن شدیم تا سیستمی را در جهت تایم ۵ دقیقه با تلفیق زیگ زاگ با چند اندیکاتور دیگر عرضه نماییم باشد که مفید واقع گردد. لازم هر سیستمی اعتماد کردن به سیستم و همسو شدن در جهت سیستم می باشد . مهم این نیست که یک پوزیشن ما به تی پی برخورد کند یا یکی به استاپ مهم این است که برآیند یک سیستم در یک بازه زمانی بتواند با برآیند مثبت بیرون آید . هر سیستمی میتواند حرکتی خلاف آنچه گفته میشود داشته باشد اما زمانی ترید میتواند مناسب باشد که تمام شرایط بر اساس نکات کلیدی سیستم محیا باشد.

اندیکاتور های لازم

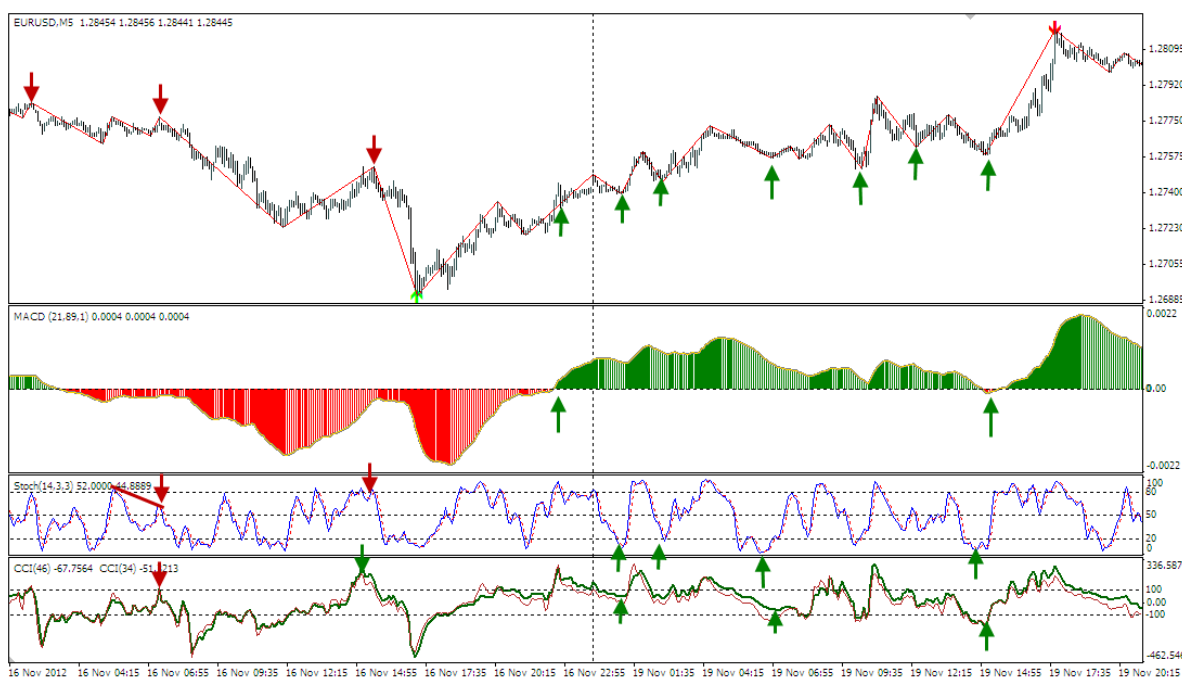
- 1- زیگ زاگ با ستینگ ۱۲-۵-۳
- 2- مک دی با ستینگ ۲۱-۸۹-۱
- 3- سی سی آی با ستینگ ۴۶
- 4- سی سی آی با ستینگ ۳۴
- 5- استوکاستیک با ستینگ ۱۴-۳-۳

روش ترید:

ترید بر اساس روند مک دی در تایم ۵ دقیقه صورت میگیرد بعنوان مثال اگر مک دی در فاز مثبت باشد یعنی سبز باشد فقط در پی فرصتهای خرید خواهیم بود و اگر در فاز منفی یعنی قرمز بود به دنبال فرصتهای فروش خواهیم بود.

زمانی که مک دی از نقطه صفر خود به سمت پایین حرکت نمود یعنی قرمز گردید میتوانیم پوزیشن فروش خود را باز نماییم و همانطور که در بخشهای قبلی عنوان شد میدانیم که هر بازوی زیگ های تایم بالاتر از چندین زیگ تایم فریم پایین تر تشکیل میشود پس با پیدایش سیگنال فروش در مک دی تا برگشت مک دی میتوانیم به کرات در قله های زیگ های ایجاد شده وارد پوزیشن فروش شویم .

زمانهای ورود پوزیشن سل مبتنی بر ایجاد قله های زیگ زاگ و قرار داشتن قله های استوکاستیک و سی سی آی در اشباع خرید می باشد مبنای خروج ما زمانی که مک دی در حالت اشباع فروش قرار میگیرد به دنبال فرصت های مناسب جهت خروج هستیم البته باید در نظر داشته باشیم که اکثر مواقع ممکن است که در مک دی واگرایی ایجاد گردد لذا سعی میکنیم خروج را زمانی انجام دهیم که هم زیگ زاگ و هم مکدی و هم سی سی آی و استوکاستیک در محل اشباع از فروش قرار داشته باشند. و برای سیگنالهای خرید هم زمانی که مک دی از نقطه صفر عبور می نماید میتوان وارد پوزیشن بای گردید و در دره های زیگ زاگ و قرار داشتن استوکاستیک و سی سی آی در اشباع از فروش وارد پوزیشن بای گردید و خروج کلی بر اساس قرار گیری زیگ زاگ در قله و مکدی در اشباع از خرید و سی سی آی و استوکاستیک نیز در اشباع از خرید قرار داشته باشند دنبال فرصتهای خروج هستیم . در تصویر زیر میتوانیم نمونه هایی را بر اساس سیستم مشاهده نماییم.



توضیح: توجه داشته باشید که زمانهایی پیش می آید که مک دی از نقطه صفر عبور میکند اما با تشکیل قله کوچکی دوباره به روند قبلی خود باز میگردد که این حالت بیشتر در مواقع رنج بازار صورت میگیرد برای تشخیص این موضوع کافی است که نگاهی به قله و یا دره مازوری قبلی انداخته که ببینیم آیا با عبور مک دی مازور قبلی شکسته شده یا خیر در صورت عدم شکست میتوانیم بر این باور باشیم که خیلی زود مک دی به روند قبلی خود باز میگردد . که در شکل میتوانیم نمونه هایی را ببینید .

امیدوارم دوستان خودتون با تلاش و تمرین و ثبت موقعیتهای لایو بازار در حساب دمو ابتدا شناخت و آگاهی پیدا نمایند و سپس با رعایت مدیریت سرمایه از ورودیهای مکرر بتوانند بهره کافی را ببرند.



مدتی در حال تست ابزاری برای پوزیشن گیری زیگ زاگ بودم از انواع و اقسام متد ها و ابزار ها استفاده کردم اما همگی آنها یا باگ های زیادی همراه بودند و یا سیگنال های فیل شده زیادی در بر داشتند . همیشه در تمام تحلیل ها رمز موفقیت در درست دیدن تریگر مناسب است اما متاسفانه تشخیص این تریگر کار ساده ای نیست و می بینیم که تریگر های زیادی بعد از پوزیشن فیل میشوند.

و این چیزی نیست جز عدم تشخیص صحیح ما از تریگر . می شنویم که میگن با شکست خط روند وارد پوزیشن شویم اما این شکست خط روند و رسم خط روند می بینیم که کار چندان ساده ای نیست که اگر چنین بود همه در حال سود کردن بودن و دیگر کسی متحمل زیان نمیشد.

بعد از کاوش های بسیار توانستم ابزار تلفیقی زیگ زاگ را استفاده کنم که نتایج محیر العقولی در بر داشت . و استفاده درست از این ابزار در تمام تایم فریم ها میتواند سود های باور نکردنی در بر داشته باشد.

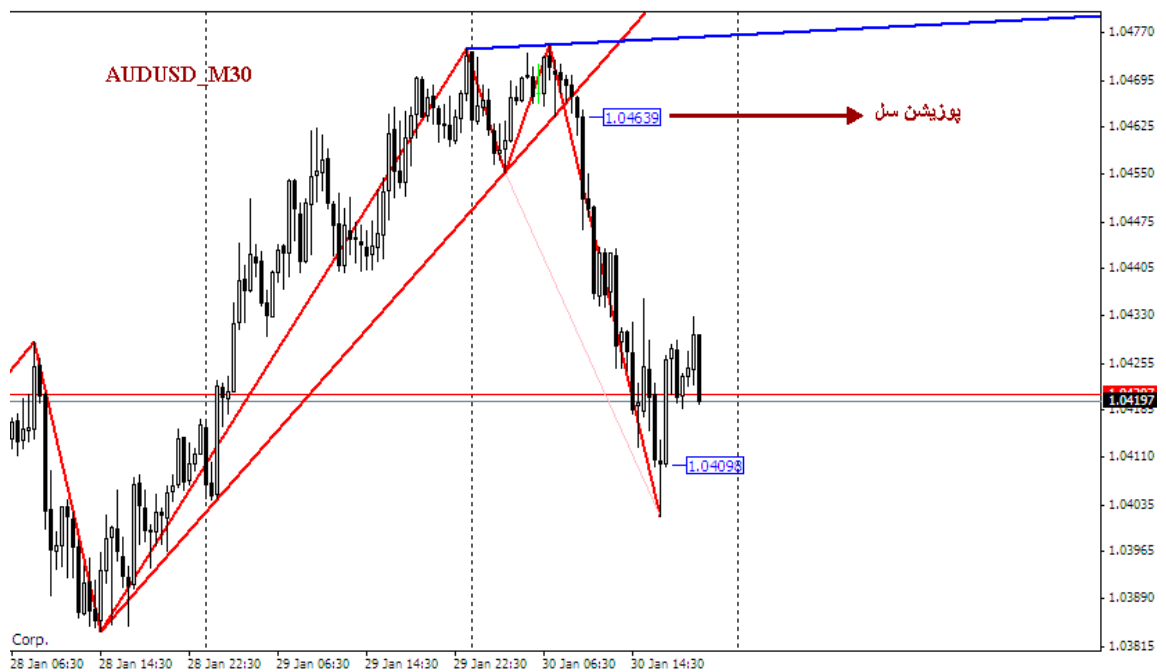
در پایین چند تایی تصویر که مربوط به تقریبا" ماه جاری و روزهای جاری می باشد را قرار میدم تا ببینید که چه سود هایی در این بازار میتوان شکار کرد.

توجه داشته باشید که پوزیشن هایی که می بینید سیستم شناسایی کرده و معرفی می نماید.

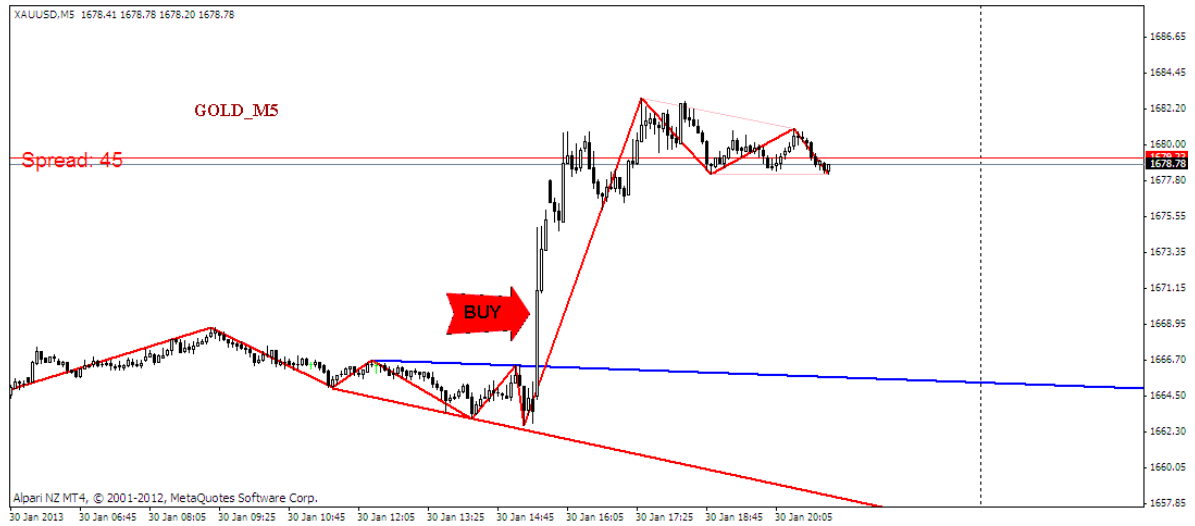
CADJPY تایم دیلی



AUDUSD تایم ۳۰ دقیقه



GOLD 5 تایم ۵ دقیقه



تصویر از موقعیتهای ایجاد شده دیروز را میتوانیم در پایین مشاهده نماییم .

نتیجه:

دلار ین در تایم ۵ دقیقه:



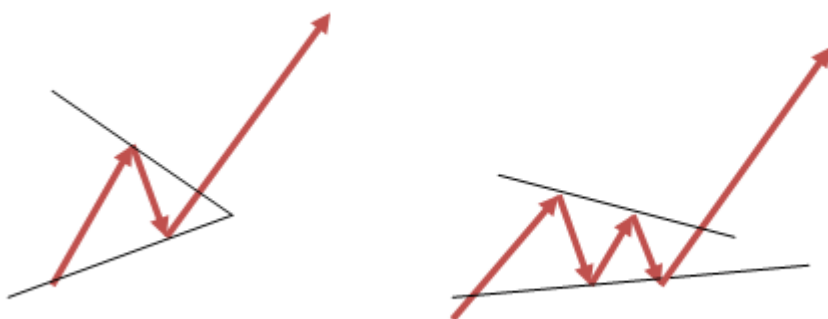
روش الگوهای زیگ زاگ

مطالبی که در این جا عنوان میشود فقط تجربیات شخصی بوده و ممکن است دارای نقص و اشکال باشد اما با این وجود تجربیات خود را بیان میکنم تا با کمک شما دوستان بتوانیم آنها را تکمیل کنیم. و اگر هم ایرادی دارد با مشارکت هم بر طرف نماییم.

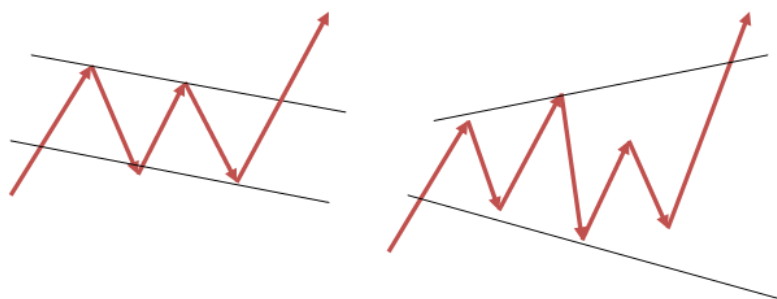
یکی از بهترین موقعیتهای پوزیشن گیری استفاده از امواج الیوت و بهترین نقاط ورود ابتدای موج ۳ و موج ۵ می باشد. اما از آنجایی که شمارش امواج ممکنه برای هر کسی راحت نباشد و یا شناسایی آنها مقدور نباشد استفاده از اندیکاتور زیگ زاگ میتواند کمک شایانی در شناسایی باشد. به جرات میتوان گفت که اندیکاتور زیگ زاگ مادر تمام اندیکاتور ها می باشد که هم در موج شماری کمک است و هم در تعیین سطوح حمایت و مقاومت و هم تعیین کننده روند آتی قیمت می باشد و استفاده درست از این اندیکاتور میتواند موقعیتهای بی نظیری را نصیب نماید.

اما موضوع اینجاست که به چه صورت میتوان این موقعیتهای را شناسایی و شکار کرد ؟ همانطور که میدانید اصول حرکت قیمت بر اساس امواج الیوت می باشد در موجهای ایمپالس ۵ موجی و کارکشن ۳ موجی حرکت میکند.

در نتیجه هر بازوی زیگ زاگ که شکل میگیرد ساخته شده از ۵ و یا ۳ موج تایم کوچکتر خود می باشد. و بهترین نقاط ورود اتمام موج ۲ و ورود به موج ۳ و اتمام موج ۴ و ورود به موج ۵ می باشد. شاید به کرات در مورد الگوهای تری انگل ها (مثلث متقارن)، فلگ، کانال و مثلث شنیده باشید اما مهمترین موضوع این است که این الگوها در کجا و به چه شکل اتفاق میافتند حائز اهمیت است. معمولا "موج ۲ در قالب یک الگوی تری انگل بسته و یا الگوی مثلث ظاهر میشود. توجه داشته باشید که گفتم معمولا" نه حتما "بعنوان مثال:



و موج ۴ به شکل الگوی تری انگل باز یا افزایشی و یا فلگ اتفاق میافتد



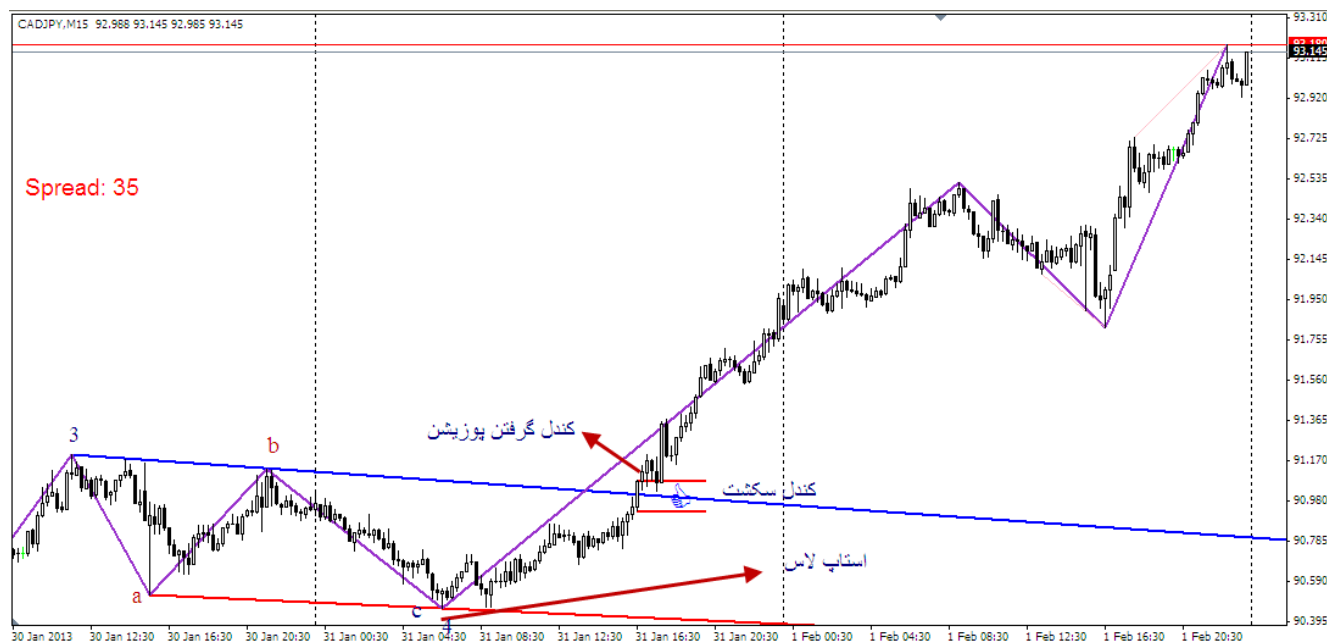
شکست حمایت و مقاومت این الگوها میتواند نوید ادامه روند باشند. پس ما باید در چارت به دنبال زمانی باشیم که یکی از این الگوها شکل میگیرد و از یک سمت شکسته میشود. و یا اینکه الگوی پروانه ای شکل میگیرد و از یک محدوده قیمتی انتظار برگشت قیمت را خواهیم داشت که معمولاً در برگشت با موج ۱ و یا A و سقف و کف قبلی یک مثلث ایجاد میگردد. که از تمامی آنها میتوان در جهت پوزیشن گیری استفاده نمود. اما به چه شکل و چه طریق در مبحث بعدی به آن می پردازیم.

استفاده از الگوها و نحوه پوزیشن گیری :

برای پوزیشن گیری ابتدا احتیاج به یک تحلیل داریم بعنوان مثال تحلیلی داریم در تایم ۱ ساعته که الگویی شکل گرفته و یا انتظار ریورسی از یک سطح مقاومت یا حمایتی را داریم برای به دست آوردن تریگر مناسب باید به یک تایم پایینتر رفته و در منطقه پی آر زد انتظار یک کندل برگشتی و یا شکست خط روند را داشته باشیم تا بر اساس آن پوزیشن مورد نظر را استفاده نماییم اما برای اینکه بتوانیم حد ریسک به ریوارد را کم کنیم میتوانیم با استفاده از اندیکاتور زیگ زاگ و اندیکاتور خطوط کانال زیگ زاگ شناسایی موقعیت را به ۲ تایم پایینتر و گاهی ۳ تایم پایینتر برده و ریورس ها و یا ادامه روند را شناسایی نماییم. و با این کار میتوانیم ریسک به ریوارد را تا حد چشمگیری کاهش دهیم.

فرضا "اگر تحلیل در تایم یک ساعته باشد میتوان حتی تا تایم ۵ دقیقه پایین آمده و منتظر تشکیل یکی از الگوها را در منطقه پی آر زد داشته باشیم و با شکست خط حمایت و یا مقاومت الگو در جهت تحلیل اقدام به پوزیشن گیری نماییم.

برای اینکه ما در ترسیم این خطوط دچار اشتباه نشویم رسم الگو را به اندیکاتور واگذار میکنیم تا الگوی مناسب ما را ترسیم نماید و با زیر نظر گرفتن الگو با الارم اندیکاتور در جهت تحلیل و بسته شدن کندل شکست و کندل بعدی اقدام به گرفتن پوزیشن می نماییم و حد ضرر را زیر آخرین دره و یا قله قبلی قرار میدهیم مانند شکل زیر:



در این سیستم از دو اندیکاتور استفاده میشود یکی زیگ زاگ که در متاتریدر موجود است و دیگری زیگ زاگ کانال که رسم پترن ها را برای ما انجام میدهد و یکی از محسنات این اندیکاتور الارم آن در موقع شکست خط مقاومت و یا حمایت می باشد که با استفاده از آن دیگر نیازی به مونیتر کردن مدام یک جفت ارز نمی باشد و با انتخاب تایم مورد نظر میتوان چارت را به حال خود رها نمود تا صدای الارم در آید.

لازم به ذکر است که اگر برای استفاده تحلیلی نداشته باشیم و تایم مورد نظر را از قبل انتخاب نکنیم ممکن است الارم های زائد اندیکاتور ما را دچار اشتباه نموده و باعث گرفتن پوزیشن های اضافه نماید که بازدهی خوبی نداشته باشد. امیدوارم دوستان همت کنند و موقعیت های مناسب را برای استفاده دیگران قرار دهند تا با این کار هم موقعیت های خوب را بتوان شکار کرد و هم اینکه اگر اشکالی و یا ایرادی در کار وجود دارد با همفکری از خطاهای احتمالی جلوگیری نمود.

اندیکاتور و تمپلیت مربوطه.

نمونه تحلیل لایو زیگ زاگ

با سلام و درود

برای نمونه به تحلیلی لایو می پردازیم .

لطفاً توجه داشته باشید این تحلیل در جهت آموزش بوده و تضمینی بر وقوع آن نمی باشد.

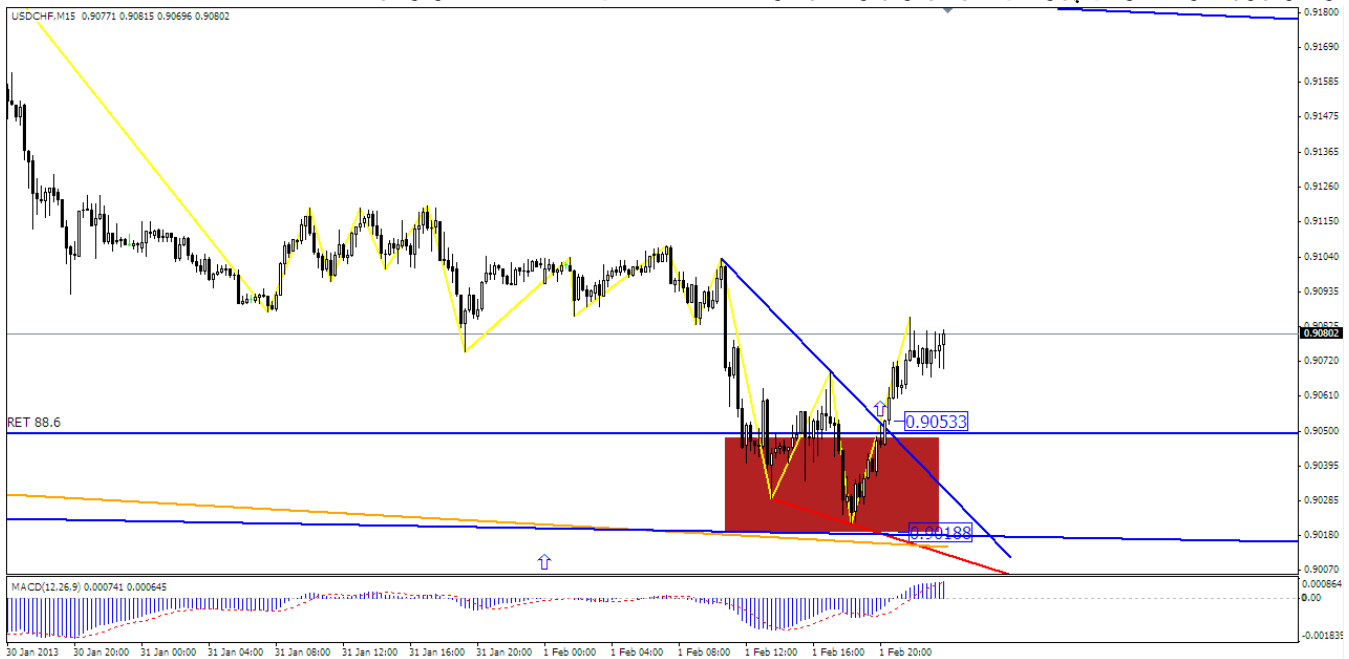
در جفت ارز دلار به فرانک می بینیم که تحلیلی برای صعود این جفت ارز در تایم دیلی داریم و منطقه ای بعنوان محدوده پی آر زد تعیین گردیده که دلایل اتمام روند نزولی و سطح حمایتی می باشد در نتیجه انتظار رشد از این محدوده را خواهیم داشت.



بر اساس روش معمول در تایم دیلی باید منتظر شکست خط روند نزولی از بالا باشیم یعنی باید بعد از گذر از ۱۵۰ پیپ بتوانیم وارد پوزیشن خرید شویم و تی پی معادل ۳۵۰ پیپ را بتوانیم شکار کنیم که گرفتن این پوزیشن از دست دادن ۱۶۰ پیپ و یک ریوارد ۱۷۰ پیپی خواهد بود که در عرف یک ریسک به ریوارد ۱ به ۲ می باشد که برای دیلی کارها یک پوزیشن قابل قبول می باشد .
اما تریدر ها معمولاً "برای اینکه ریوارد خود را کاهش دهند به یک تایم پایینتر رجوع میکنند و منتظر تریگر برای ورود میشوند که اگر به تصویر زیر توجه نمایید می بینید که در این شرایط هم بر اساس تریگر موجود باید ریواردی در حدود ۷۰ پیپ را تحمل نمود.

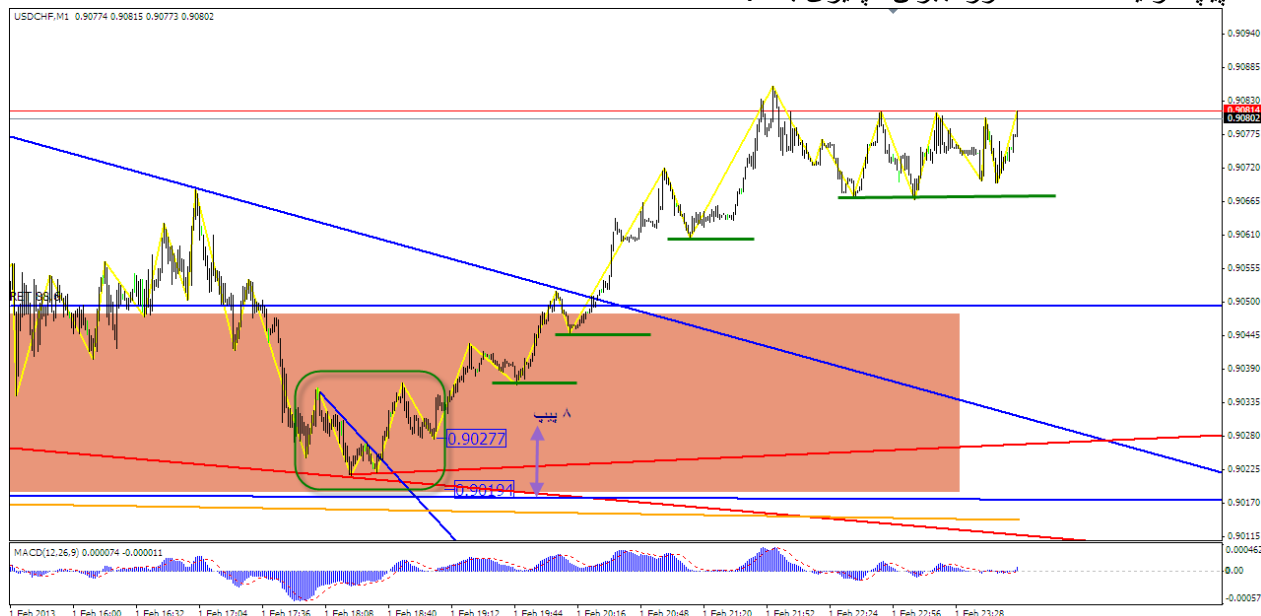


پس استفاده از این تایم فریم هم برای کسی که با یک حساب ۱۰۰۰ دلاری فعالیت دارد و گرفتن پوزیشن ۰.۱ لاتی یعنی ریوارد ۷۰ دلاری که میشود ۷ درصد اکانت که معقول نمی باشد پس در روش زیگ زاگ این امکان را به ما خواهد داد تا در تایم های پایینتر یعنی برای تحلیل دلیلی حتی تا تایم ۱۵ دقیقه و حتی پایینتر نیز مراجعه نمود و دنبال تریگر ورود برای گرفتن پوزیشن نمود و ریوارد خود را به حداقل کاهش داد . به شکل زیر توجه نمایید.



در تصویر فوق با رفتن به تایم ۱۵ دقیقه و تعیین محدوده ریورس منتظر آرایش آخرین زیگ زاگها میشویم و میبینیم که یک الگوی تری انگل نزولی شکل گرفته که شکست مقاومت این الگو میتواند دلیل بر صعود جفت ارز باشد که در این شرایط می بینیم که ریوارد ما را به ۳۵ پیپ کاهش پیدا خواهد کرد و با خیال راحت میتوانیم وارد یک پوزیشن 0.10 لاتی برای یک اکانت ۱۰۰۰ دلاری شویم که معادل ۳.۵ درصد اکانت می باشد . حال میخوام پا فراتر گذاشته ببینیم آیا میشود چنین تحلیل دلیلی را در تایم یک دقیقه هم تریگر ورود گرفت . و منتظر یک الگوی با تعیین محدوده ریورس به تایم یک دقیقه رجوع میکنیم و به انالیز زیگ زاگ ها می پردازیم . و منتظر یک الگوی

مثلث در آخرین محدوده میثویم بعد از شناسایی آخرین زیگ زاگ و تشکیل الگوی مثلث با شکست مقاومت میثویم امیدوار به رشد و تحقق تحلیل شویم لذا بعد شکست مقاومت الگو منتظر یک ریورس میثویم که مطمئن شویم که آیا کف قبلی شکسته میشود یا خیر در صورت عدم شکست کف قبلی میثویم در هر یک از کف های زیگ زاگ وارد پوزیشن خرید شد . نگاهی به تصویر زیر بیاندازید . می بینید که میتوان ریوارد معامله را به ۸ الی ۱۰ پیپ تقلیل داد یعنی ۱۰ پیپ ریوارد در مقابل ۳۰۰ پیپ برابر تحلیل سود اگر تحقق پیدا کند و اگر هم نکند فکر نمیکنم از دست دادن ۱۰ پیپ در یک معامله ضرر جبران ناپذیری باشد.



نتیجه : ملاحظه میکنید که با داشتن یک تحلیل در تایم های بالا چطور میتوان در تایم های پایین به کرات استفاده نمود . پس می بینیم که هیچ احتیاجی بر ورود های هیجانی و ندانسته و حساب نشده نیست فقط با کمی صبر و تحمل و آنالیز چارت میتوان حتی با تعداد معاملات کم میتوان سود های باور نکردنی به دست آورد . پس در گرفتن پوزیشن عجله نکنید و بگذارید کامل از پوزیشن مربوطه مطمئن شوید تا درصد ریسکهایتان کاهش یابد .

رمز موفقیت در فارکس صبر و حوصله و آرامش می باشد . و باید همانند شکارچی که شاید روزها در کمین شکار خود می نشیند انتظار بکشیم تا شکار خوش با پای خودش به تور دام ما افتد .

توضیح : خودتان را درگیر سیگنالهای زیادی اندیکاتور نکنید . سعی کنید سیگنال های زائد را فیلتر نمایید . بی تحلیل وارد پوزیشن نشوید . و مهمتر از همه برای جلوگیری از استرس های نابجا بعد از گرفتن پوزیشن سعی کنید با تعیین محل تی پی یا از نظر قیمتی و یا زمانی دیگر چارت را رها نمایید و حرکتهای ناموزون قیمت باعث تصمیم های عجولانه و نابجا نشود .

باز هم تاکید میکنم اندیکاتور بدون تحلیل میتونه دارای سیگنالهای خطا باشد حتما" در راستای تحلیل بکار ببرید و این اندیکاتور هم برای دوستانیکه شناسایی موقعیت دشوار باشد میتونه مفید باشه . سعی کنید خودتان را از بند اندیکاتور ها خلاص کنید و چشمان شما در نقش اندیکاتور ظاهر شود . از اندیکاتور در جهت تایید فکر و تحلیل خود استفاده کنید .

اگر با تردید های بزرگ و موفق صحبت کنید متوجه میشوید که اکثر آنها بدون وابستگی به اندیکاتور معامله میکنند و فقط بر اساس تجزیه و تحلیل های خود بر اساس تکنیکال و فاندامنتال و مبتنی بر اعداد معامله میکنند .

استفاده زیاد از اندیکاتور ها باعث کندی فکر و ذهن تشخیصی شما خواهد شد . استفاده از اندیکاتور همانند شخصی می ماند که با استفاده از ماشین حساب به مرور زمان جدول ضرب هم از ذهنش خارج خواهد شد .

اگر به موقعیتهای بازار نگاه کنید در اکثر ارزها در حدود قبل از ظهر حتما "موقعیت در یک تایم ارز بوجود میاد که میشود استفاده کرد . برای تحلیل هم میتونید از مباحث قبلی زیگ زاگ که سقف و یا کف شکسته شود روند

ادامه دار خواهد بود استفاده کنید . کمی به ریسک به ریوارد ها دقت کنید ببینید حیف نیست که آدم از این موقعیتهای چشم پوشی کنه با چه استراتژی میخواید اینقدر موقعیت کسب کنید . البته من هیچ استراتژی را رد نمیکنم چون همشون به نوبه خود سود ده هستند اما اینقدر سهل و آسون هم هستند؟ پس کمی به فکر بیافتید یه مدت که کار کنید متوجه میشید من چی میگم مطمئنم به نتایج بهتر از من خواهید رسید . من خودم برای پیدا کردن موقعیت در هر ارزی که تحلیل داشته باشم از تایم ۵ دقیقه تا یک ساعته را در پلتفرم قرار میدم و به محض اینکه صدای زیگ هر تایمی در بیاد به بررسی موقعیت می پردازم که بر اساس تحلیل هست یا خیر . شما هم اگر روشی دارید به ما هم بگویید .

دوستان دقت کنید که درگیر چنین سیگنالهای خطایی نشوید . قیمت بعد از شکست پیوت روزانه خود در حال نوسان زدن در زیر پیوت مرکزی می باشد که به احتمال زیاد مقصد بعدی ساپورت ۱ می باشد در این حالت که زیگ زاگهایی تولید میشود سیستم سیگنال خطا میدهد در نتیجه وقتی تحلیل داشته باشیم میدانیم که روند غالب نزولی است و این سیگنال نمیتواند سیگنال قوی باشد بنده شخصا " اگر چنین سیگنالی تحقق هم پیدا کند از گرفتن آنها خودداری میکنم چون تحلیل نزولی می باشد . خواستم اینرا بعنوان یک نکته عنوان کنم که متوجه بشید از چه سیگنالهایی باید صرف نظر کرد .



سود گرفتن از هر سیستمی پایبندی به سیستم میخواد وفادار بودن تا بشود باهانش عجین شد هر سیستمی میتونه ارور هم داشته باشه باید دید درصد موفقیت سیستم چقدره . با رعایت کمی مدیریت سرمایه میشود به نتایج خوبی رسید . فقط ریسک نکنید نگید من به این پوزیشن مطمئنم حجم معاملمو بالا ببرم از بخت بد روزگار بزنه همون یک پوزیشن منفی در بیاد و کل حساب و اعصاب و روانمو مخدوش کند . به ساعتهای ۱۰ الی ۱۱ صبح و ۴ تا ۶ بعدظهر بیشتر دقت کنید فرصتهای طلایی میسازند . رمز موفقیت در این بازار ، صبر ، دقت ، مدیریت . در گرفتن پوزیشن عجول نباشید . پوزیشن را اگر باز کردید خودتان را درگیر نوسانات چارت نکنید تصمیم عجولانه نگیرید و از تحلیل هم غافل نشوید .

This document was created with Win2PDF available at <http://www.daneprairie.com>.
The unregistered version of Win2PDF is for evaluation or non-commercial use only.