

راه تشخیص و شناسایی موج ها :

بازار همیشه با الیوت همخوانی ندارد شاید بهترین جا برای معامله کردن بر اساس الیوت جایی باشد که بازار با الیوت پیش بره و اونجا جایی که به راحتی بتونیم موجها رو بشمریم برگشتها و اندازه موجها کلاسیک و خوب باشه بفاطر همین آکه همیشه بایم الیوت بشمریم فکر کنم دچار مشکل بشیم . معمولا قیمت برای تشکیل موج ۳ باید از میانگین خود یا همان پیوت خود یافظ روند خود یا سطح فیبو خود دور شود در این شرایط یک buy stop بالای خط مقاومت اون روز یا آن تایم فریم میگذاریم.

چند تا نکته مهم :

۱. اگر در تایم پایین کار می کنید شناسایی سافتارها و امواج الیوت به مراتب سفت تر از تایم های بالا هستند. به همین دلیل همونظوری که اساتید فن موج شماری در دنیا همه یکصدا ترید را بر روی تایم های بالا دعوت می کنند به این نصیحت گوش دهید . البته این به این معنی نیست که در تایم های پایین سافتارهای الیوتی به درستی شکل نمی گیرند . چون اگر حتی به تایم یک دقیقه هم برویم این سافتارها قابل شناسایی هستند . اما برای یک مبتدی و در چندین سال اول ترید آکیدا توصیه به استفاده از تایم فریم های بالا می شود .
۲. در روش ماینر به دلیل تحلیل همه جانبه بازار که شامل ۴ بعد سافتار، قیمت ، زمان و روند جاری هست معمولا انتهای امواج با درصد بالایی از احتمال به راحتی قابل شناسایی هست . البته همیشه باید دنبال جفت ارزهایی باشیم که در بررسی شما رفتار تکنیکالی رو داشته باشند چرا که بازار دینامیک هست .

نه کار کردن با الیوت سفته و نه شناسایی انتهای امواج. این ما هستیم که روش های ساده رو پیچیده می کنیم و نهایتا جز سردرگمی و از دست دادن موقعیت ها چیزی نصیبمون نمیشه .

شمارش کلی از ساختار :



موج ۱ :

برای شناسایی موج ۱ باید بر اساس نسبت های فیبوناچی روند ما قبل روند خرید استفاده نمود که بسیار راحت است و به دلیل اینکه ماینر از موج ۲ شروع می کنه اجازه برهید من هم همین کار رو بکنم .

موج ۲ :

این موج اولین موجیه که می فوایم انتهایش رو پیدا کنیم :

۱. ساختار : باید بینیم آیا می تونیم یک ساختار abc در این موج شناسایی کنیم یا خیر . در شکل یک abc در موج ۲ شناسایی شده .

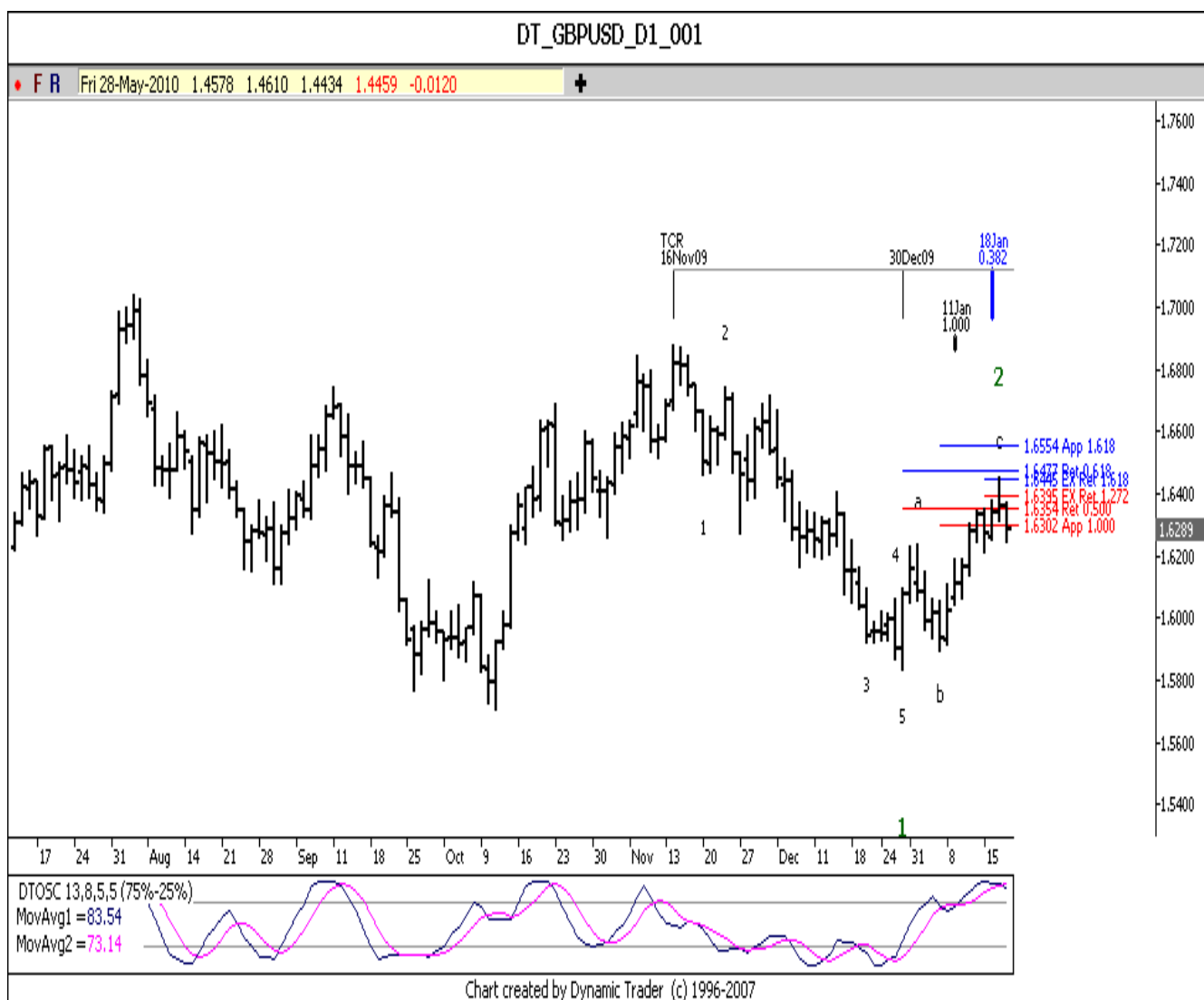
۲. قیمت نسبت های ۵۰ ، ۶۲ و ۷۹ ریتریسمنت موج ۱ رو ترسیم می کنیم. نسبت ۱۰۰ و ۱۶۲ پروبکشن موج a رو هم ترسیم می کنیم . نسبت ۱۰۰ به هر کدام نزدیک تر باشد میشه کلاستر اول یا استاندارد . نسبت ۱۶۲ به هر نسبت نزدیک تر باشه میشه کلاستر دوم یا ماگزیمم . برای تحقیق بیشتر در کلاستر قیمت میتونید ریز موج های موج c رو هم شناسایی کنید که در این نمونه به راحتی ۵ موج اون قابل رویت هست که شماره گذاری اون برای اینکه چارت را شلوغ نکنه انجام نشده و فقط کلاستر موج ۵ اون ترسیم شده .

می بینید که دو کلاستر قرمز (استاندارد) و آبی (ماگزیمم) داریم .

۳. زمان : نسبت های ۳۸ ، ۶۲ و ۱۰۰ ریتریسمنت زمانی رو ترسیم می کنیم . نسبت ۱۰۰ پروبکشن زمانی موج a رو هم ترسیم می کنیم. این نسبت به هر نسبتی نزدیک تر باشه به همراه اون کلاستر اصلی زمانی رو تشکیل میده . همانطور که می بینید انتهای موج ۲ بسیار نزدیک به نسبت ۳۸ به اتمام رسیده که شرایط ایده آلی رو داشته .



۴. روند جاری : باید در انتظار کراس در دی تی اسیلاتور باشیم تا اجازه ورود به بازار و روند جاری صادر بشه. به کراس خطوط در ناحیه Bull OB توجه کنید .
 همونطور که دیدید به راحتی با ۴ بعد انتهای موج ۲ شناسایی شد. این همون جاییه که وارد بازار میشیم برای گرفتن موج ۳



موج ۲ :

۱. سافتار : در این موج سافتار باید ۵ تایی باشد . به شماره گذاری انجام شده توجه کنید .

۲. قیمت : معمولا برای شناسایی انتهای این موج هم دو کلاستر اصلی داریم که بر اساس نسبت های پروجکشن ۱۰۰ و ۱۶۲ موج ۱ و همینطور نسبت های اکستنشن ۱۶۲ و ۲۶۲ موج ۲ می باشد . علاوه بر این می تونید از نسبت های معمول انتهای موج ۵ از C هم برای تدریق بیشتر کلاستر استفاده کنیم .

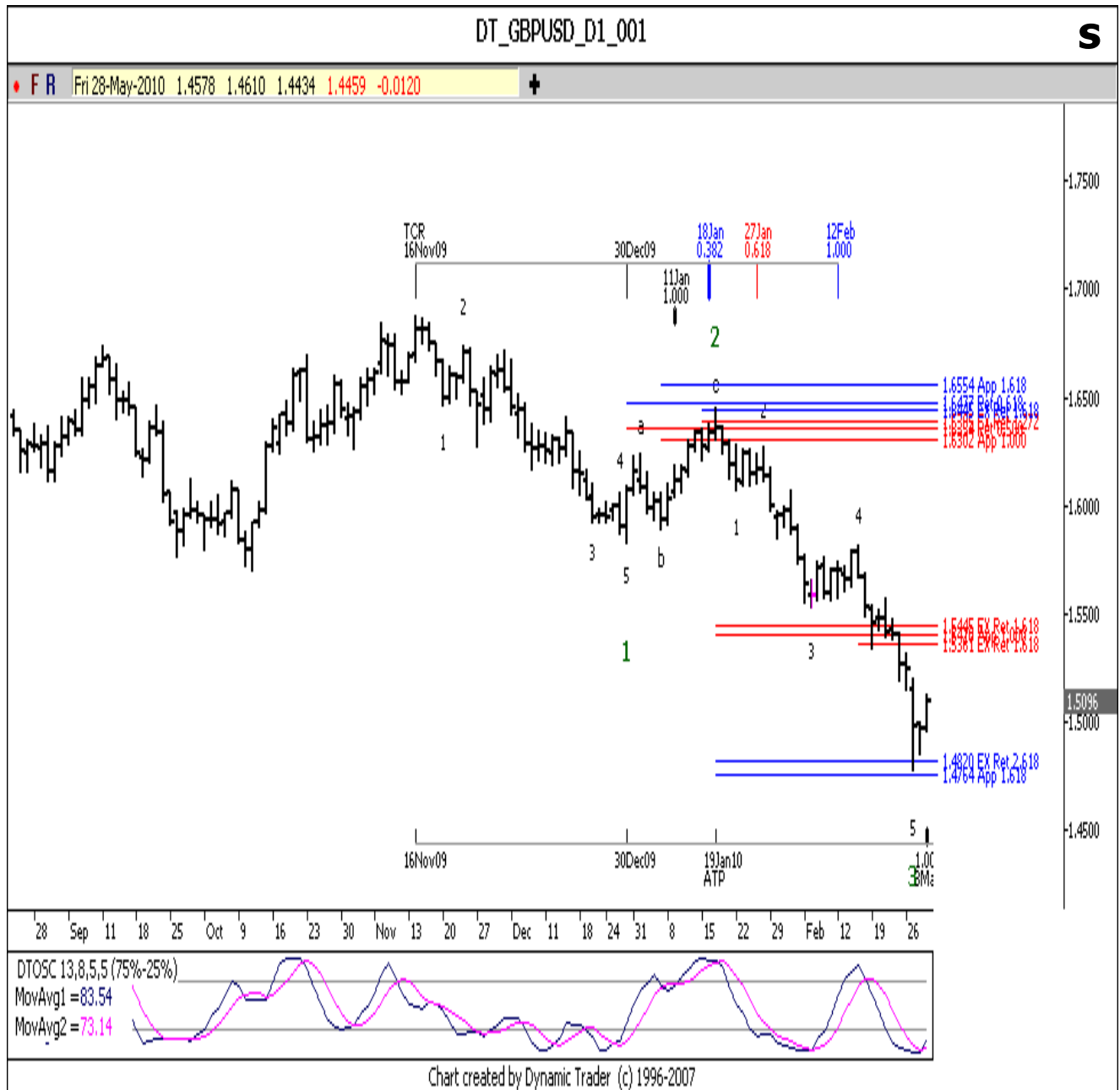
در شکل کلاستر قرمز و آبی رو مشاهده می کنید .

۳. زمان : اینجا فقط می تونیم از نسبت ۱۰۰ و ۱۶۲ پروجکشن زمانی موج ۱ استفاده کنیم . به نزدیکی نسبت ۱۰۰ به انتهای موج ۳ توجه کنید. فوق العادست .

۴. روند جاری : باید در انتظار کراس در دی تی اسیلاتور باشیم تا اجازه ورود به بازار و روند جاری صادر بشه. به کراس خطوط در ناحیه Bear OS توجه کنید .
همونطور که دیدید به راحتی با ۴ بعد انتهای موج ۳ شناسایی شد . من معمولا هیچ وقت روی موج چهار ترید نمی کنم و مهم انتهای موج ۴ هست برای من .
یه نکته که در مورد این پست بد نیست بوش اشاره کنم اینه که شما ممکنه پیرسید که چرا روی کلاستر اول انتهای موج رو شناسایی نکردم. همونطور که می بینید قیمت با برخورد به کلاستر اول هم واکنشی



از فروش نشون داده. اینباست که دلیل اهمیت ۴ بعد معلوم میشه. در این کلاستر مومنتوم اصلا وضعیت ایده آلی نداشته و حتی در نایمه مقابل بوده.



موج ۴ :

برای اینکه چارت زیادی شلوغ نشه کلاستر های زمانی و قیمتی موج های قبلی پاک شده است .

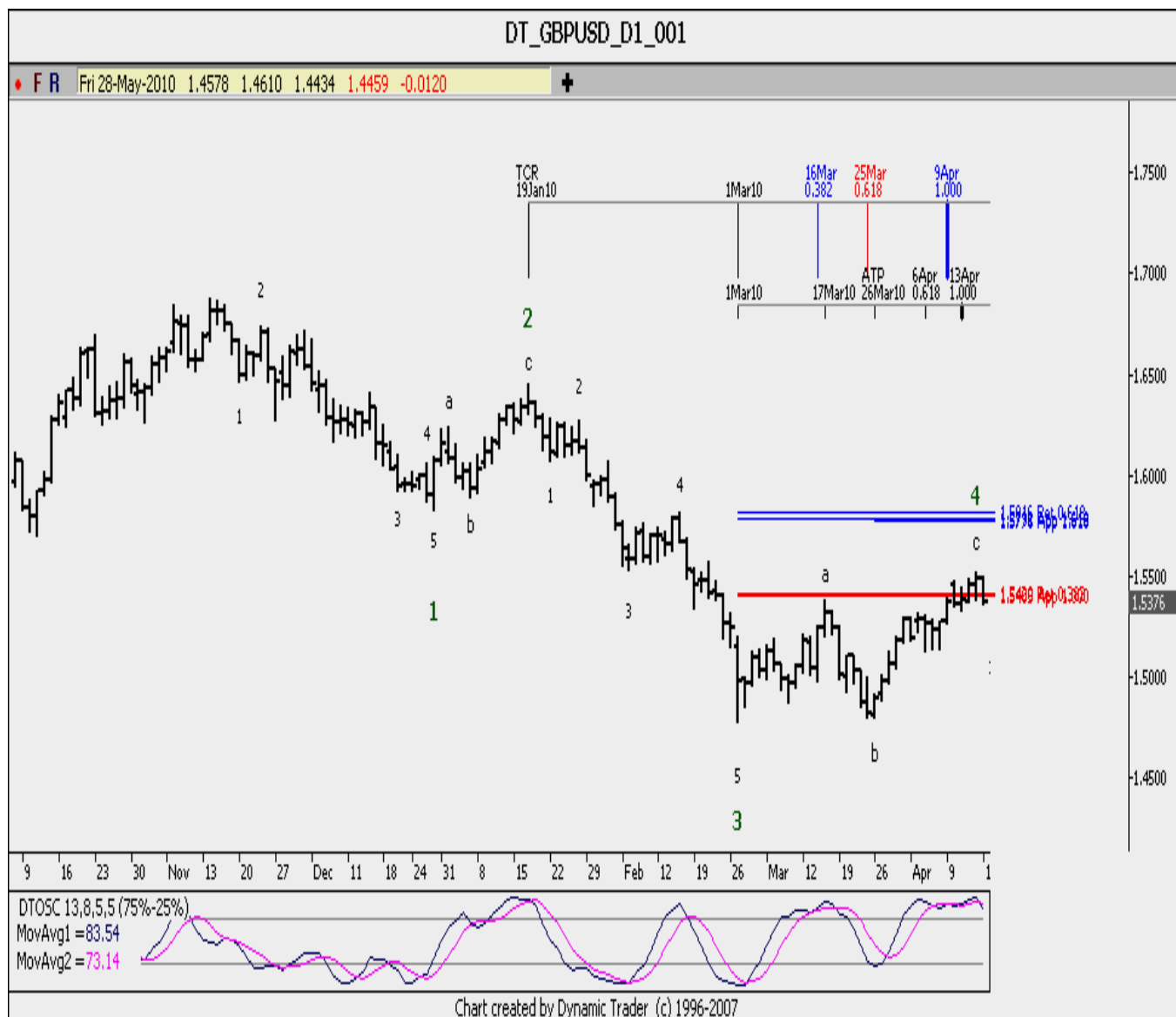
۱ . سافتار : سافتار این موج معمولا به صورت abc و یا یک کارکشن کامپلکس است. به شماره گذاری انجام شده توجه کنید .

۲ . قیمت : معمولا برای شناسایی انتهای این موج هم دو کلاستر اصلی داریم. نسبت های ۳۸، ۵۰ و ۶۲، ریتریسمنت موج ۳، رو ترسیم می کنیم . نسبت های ۱۰۰ و ۱۶۲ پروجکشن موج a، رو هم ترسیم می کنیم و بر اساس نزدیکی هر کدام از این نسبت ها به نسبت های ریتریسمنت کلاستر های اول و دوم شناسایی میشه. شما می تونید برای تدریج بیشتر از نسبت ۱۰۰ و ۱۶۲ پروجکشن موج ۲ هم استفاده کنید . همونطور که در شکل می بینید دو کلاستر بسیار باریک و ایده آل شکل گرفته. به کلاستر اول توجه کنید که نسبت ریتریسمنت ۳۸، پروجکشن ۱۰۰ موج a و پروجکشن ۱۰۰ موج ۲ مقدر نزدیک به هم افتاده علاوه بر این می تونید از نسبت های معمول انتهای موج ۵ از C هم برای تدریج بیشتر کلاستر استفاده کنیم .

۳ . زمان : نمونه شناسایی کلاستر های زمانی مانند موج ۲ هست . از هر دو روش ریتریسمنت زمانی و پروجکشن زمانی استفاده می کنیم .

در این مثال نسبت های ۱۰۰ ریتریسمنت و پروجکشن کلاستر استاندارد زمانی بوده که توجه کنید مقدر زمان ایده آل به این کلاستر با اختلاف یک کندل واکنش نشون داده .

۴. روند جاری : باید در انتظار کراس در دی تی اسیلاتور باشیم تا اجازه ورود به بازار و روند جاری صادر بشه. به کراس خطوط در ناحیه Bull OB توجه کنید .



موج ۵ :

۱. سافتار : در این موج سافتار باید ۵ تایی باشد. به شماره گذاری انجام شده توجه کنید .

۲. قیمت : معمولا برای شناسایی انتهای این موج هم دو کلاستر اصلی داریم که بر اساس نسبت های اکستنشن ۱۲۷ و ۱۶۲ موج ۴ هستند. پروجکشن ۱۰۰ موج ۱ و پروجکشن ۶۲ موج ۳ از دیگر نسبت های کلیدی برای انتهای این موج هستند .
علاوه بر این می تونید از نسبت های معمول انتهای موج ۵ از ۵ هم برای ترقیق بیشتر کلاستر استفاده کنیم .

در شکل کلاستر قرمز و آبی رو مشاهده می کنید .

۳. زمان : اینجا فقط می تونیم از نسبت های ۶۲ و ۱۰۰ پروجکشن زمانی موج ۱ و ۳ پروجکشن زمانی موج ۱ استفاده کنیم .

۴. روند جاری : باید در انتظار کراس در دی تی اسیلاتور باشیم تا اجازه ورود به بازار و روند جاری صادر بشه. به کراس فطوط در ناحیه Bear OS توجه کنید .

پس احتمال اینکه این موج ۵ هم به اتمام رسیده باشه زیاده .



چند نکته :

۱. علیرغم تمام این رفتار تکنیکالی که در این مثال دیدید هیچ وقت از ۳ درصد ریسک مجاز عبور نکنید. با انجام دادن تحلیل های همه جانبه و جواب گرفتن هر ۴ بعد بازار اساس پیش بینی بازار بهتون دست نده. بیفشید که رک گفتم. اما مومه.

۲. اگر دقت کرده باشید در اکثر موج ها دو کلاستر داشتیم. که معمولا با استفاده از مومنتوم کلاستر اصلی شناسایی میشه. اما نکته دیگر این موضوع اینجاست که باید حرکت به دو کلاستر برسد و نه بیشتر. به هر حال قیمت از یک جایی بر می کرده و شما بر اساس توانایی تحلیل دو بار برای هر موج شانس خودتون رو آزمایش می کنید نه بیشتر.

۳. این مثال در تایم فریم دیلی و برای یک بازه ۱۳۰ روزه بود یعنی نزدیک به چهار ماه. من به پیپ مساب نگردم اما فکر کنم می تونستید ۳ تا ۴ هزار پیپ از این حرکات بگیرید. اور ترید رو بگذارید کنار و در انتهای امواج وارد بشید.

و در نهایت امیورام این مثال عملی به شما نشون داده باشه که با صبر و پیاده سازی دقیق سیستم موج شماری میشه به راحتی یک سیستم ترید موفق برای موج شماری داشت.

من الان در همین پوند در انتظار یک موج A بزرگ صعودی هستم که حتی زمان انتهایش تا حدی برام معلومه. شما هم باید از قبل برونید مسیر حرکت چارت با احتمال بالاتر به کدام طرف خواهد بود. (به عنوان آفرین نصیحت کلمه احتمال رو جدی بگیرید).

DT_GBPUSD_D1_001

• F R Fri 28-May-2010 1.4578 1.4610 1.4434 1.4459 -0.0120 +

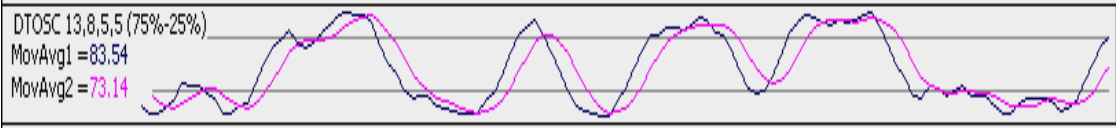
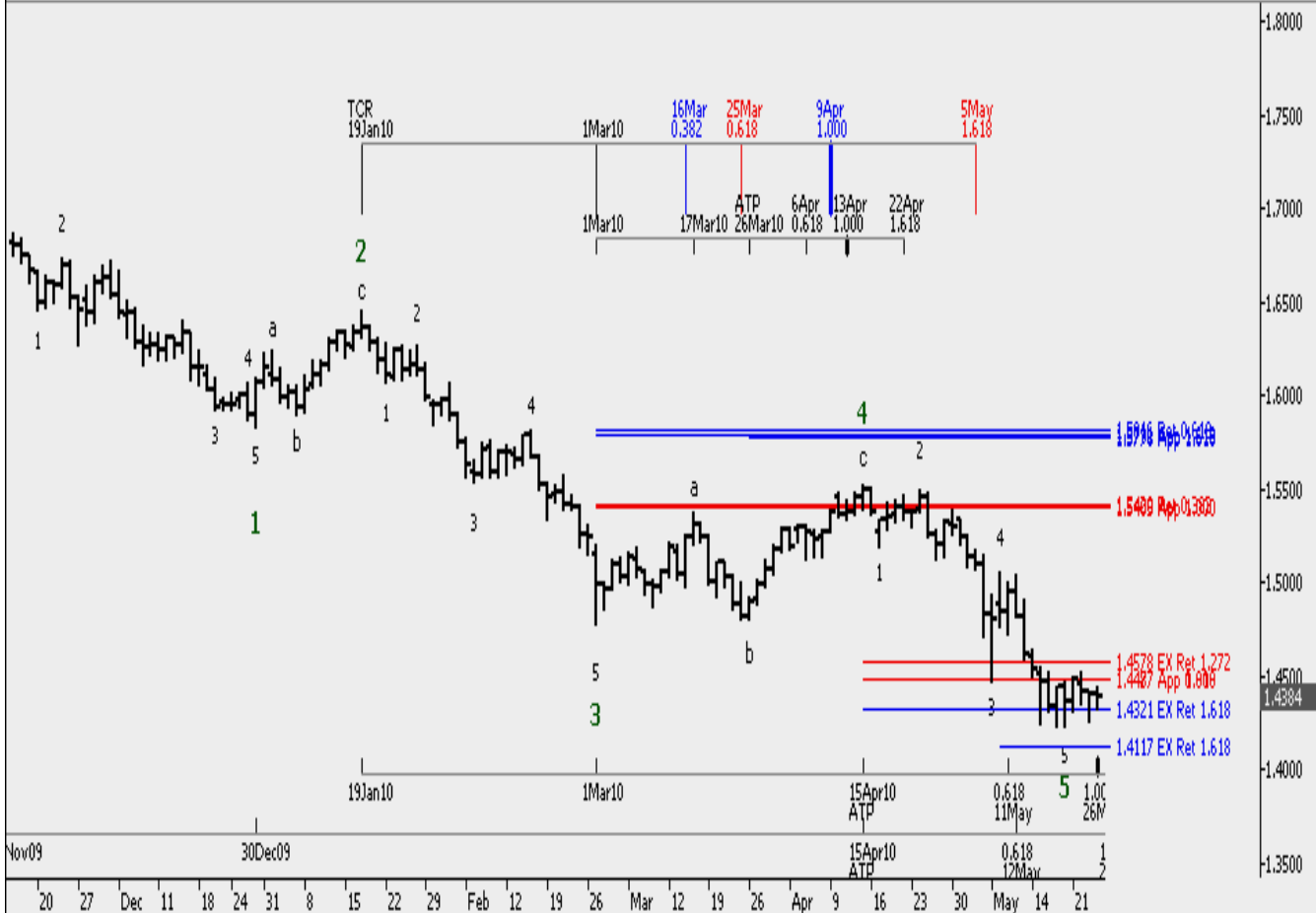


Chart created by Dynamic Trader (c) 1996-2007

جداول بسیار مهم امواج جنبشی و اصلاحی

این جداول رو پرینت بگیرید و جلوی پشمانتون باشه همیشه ، همانند جدول پرایس امواج

جدول فیبوناچی پرایس :

این جدول رو اکثر ایوت کاران دارند. این جدول مهم رو هم که انتهای امواج رو از نظر قیمت که بعدی بسیار کلیدی در بازار هست، ارایه می دهیم. کتاب داینامیک تریدینگ .

End of Wave 2 Price Projections

$$W.2 = (38.2\% \ 50\% \ 61.8\% \ 78.6\%) \ W.1 \ (\text{Ret})$$

End of Wave 3 Price Projections

$$W.3 = (100\% \ 162\% \ 262\%)W.1(\text{APP})$$

$$W.3 = (162\% \ 262\%)W.2(\text{Ret})$$

End of Wave 4 Price Projections

$$W.4 = (100\% \ 162\%)W.2(\text{APP})$$

$$W.4 = (38.2\% \ 50\% \ 61.8\%) \ W.3 \ (\text{Ret})$$

$$W.4 = (23.6\% \ 38.2\% \ 50\% \ 61.8\%) \ W.1-3 \ (\text{Ret})$$

End of Wave 5 Price Projections

$$W.5 = (100\% \ 162\%) \ W.1(\text{APP})$$

$$W.5 = (38.2\% \ 61.8\% \ 100\%)W.1-3(\text{APP})$$

$$W.5 = (127\% \ 162\%)W.4(\text{Ret})$$

$$W.3-5 = (262\% \ 424\%)W.2(\text{Ret})$$

End of Wave B Price Projections (ABC zigzag)

$$W.B = (38.2\% \ 50\% \ 61.8\% \ 78.6\%) \ W.A \ (\text{Ret})$$

End of Wave B Price Projections (ABC irregular)

$$W.B = \{127\% \ 162\%\}W.A \ (\text{Ret})$$

End of Wave C Price Projections

$$W.C = (61.8\% \ 100\% \ 162\%)W.A(\text{APP})$$

$$W.C = (162\% \ 262\%)W.B(\text{Ret})$$

$$W.C = (38.2\% \ 50\% \ 61.8\% \ 78.6\%) \ W-1-5(\text{Ret.})$$



نسبت های کلیدی در جدول پرایس :

این هم جدول امواج پرایس که در شکل قبلی زیر نسبت های کلیدی تر و مهم تر خط زرد کشیده شده است. البته در مورد این جدول و کاربرد هر نسبت ، نکات ریز بسیار زیادی وجود دارد که سعی می کنم بر حسب هر موج به اونها اشاره کنم .

End of Wave 2 Price Projections

$$W.2 = (38.2\% \ 50\% \ 61.8\% \ 78.6\%) \ W.1 \ (Ret)$$

End of Wave 3 Price Projections

$$W.3 = (100\% \ 162\% \ 262\%)W.1(APP)$$

$$W.3 = (162\% \ 262\%)W.2(Ret)$$

End of Wave 4 Price Projections

$$W.4 = (100\% \ 162\%)W.2(APP)$$

$$W.4 = (38.2\% \ 50\% \ 61.8\%) \ W.3 \ (Ret)$$

$$W.4 = (23.6\% \ 382\% \ 50\% \ 61.8\%) \ W.1-3 \ (Ret)$$

End of Wave 5 Price Projections

$$W.5 = (100\% \ 162\%) \ W.1(APP)$$

$$W.5 = (38.2\% \ 61.8\% \ 100\%)W.1-3(APP)$$

$$W.5 = (127\% \ 162\%)W.4(Ret)$$

$$W.3-5 = (262\% \ 424\%)W.2(Ret)$$

End of Wave B Price Projections (ABC zigzag)

$$W.B = (38.2\% \ 50\% \ 61.8\% \ 78.6\%) \ W.A \ (Ret)$$

End of Wave B Price Projections (ABC irregular)

$$W.B = \{127\% \ 162\%\}W.A \ (Ret)$$

End of Wave C Price Projections

$$W.C = (61.8\% \ 100\% \ 162\%)W.A(APP)$$

$$W.C = (162\% \ 262\%)W.B(Ret)$$

$$W.C = (38.2\% \ 50\% \ 61.8\% \ 78.6\%) \ W-1-5(Ret.)$$



نکات جدول پرایس در مورد موج ۲ :

نکاتی کلیدی در مورد جدول پرایس برای هر موج

نکته کلیدی ۱ : برای شناسایی انتهای احتمالی موج ۲ نسبت های ۶۲ و ۷۹ درصد فیبوناچی ریتریسمنت موج ۱ بسیار مهم هستند .

نکته کلیدی ۲ : نسبت ۵۰ برای ما نقش آماده باش دارد به این معنی که قیمت از این نسبت که عبور کنه دیکه باید کوش به زنگ باشیم .

نکته کلیدی ۳ : اگر در موج ۲ شاهد شکل گیری پترن ABC باشیم با پیاده سازی تکنیک های پروجکشن بر روی موج A و اکستنشن بر روی موج B کلاستر انتهایی موج ۲ اصلی با دقت بیشتری بدست فوادر آمد .

نکته کلیدی ۴ : شکل گیری و تکمیل پترن های کارتی و ففاش در انتهای این موج بسیار مهم می باشد .

نکته کلیدی ۵ : معمولا در بازار فارکس موج ۲ می بایستی حداقل ریتریس ۵۰ درصدی رو انجام بدهد .

نکته کلیدی ۶ : اگر کلوز کندل قاطعانه بعد از نسبت ۷۹ ریتریسمنت موج ۱ بسته شد باید بسیار احتیاط نمایید چرا که این احتمال وجود دارد که عاملی قوی تر از تحلیل تکنیکال در پشت بازار است .

نکته کلیدی ۷: در بسیاری اوقات در انتهای موج دو شاهد پدیده هیدن دایورجنس و واگرایی منفی هستیم که با استفاده از macd و یا rsi می توانید آن را تشخیص بدهید.

نکته کلیدی ۸: در بازار فارکس و به خصوص در تایم های پایین به دلیل نوسانات زیاد اگر موج دو با یک شادو فبری و فقط به اندازه چند پیپ کف موج یک رو زد همچنان قابل قبول است.

End of Wave 2 Price Projections

W.2 = (38.2% 50% 61.8% 78.6%) W.1 (Ret)

نکات جدول پرایس در مورد موج ۲:

نکته کلیدی ۱: برای شناسایی انتهای احتمالی موج ۳ نسبت ۱۶۲ درصد فیوناچی پروجکشن موج ۱ بسیار مهم می باشد.

نکته کلیدی ۲: برای شناسایی انتهای احتمالی موج ۳ نسبت ۲۶۲ درصد فیوناچی اکستنشن موج ۲ بسیار مهم می باشد.

نکته کلیدی ۳: شکل گیری و تکمیل پترن فرینگ در انتهای این موج بسیار مهم می باشد.

نکته کلیدی ۴ : موج ۳ در بازار فارکس غالباً به صورت ممتد می باشد .

نکته کلیدی ۵ : بهترین محل برای استفاده از تکنیک های افزایش حجم کارکشن های داخلی موج ۳ می باشد .

نکته کلیدی ۶ : با رسیدن به تارگت های احتمالی بخشی از پوزیشن خود را باز بگذارید چرا که موج های ۳ در بازار فارکس معمولاً قدرت زیادی دارند، پس اجازه رشد پوزیشن رو فراهم نمایید .

نکته کلیدی ۷ : در انتهای موج ۳ معمولاً در اندیکاتور adx شاهد عبور از پارامتر ۵۰ هستیم که نشانه ای بر اتمام موج سه در آینده ای نزدیک است .

End of Wave 3 Price Projections

$W.3 = (100\% \ 162\% \ 262\%)W.1(APP)$

$W.3 = (162\% \ 262\%)W.2(Ret)$



نکات جدول پرایس در مورد موج ۴ :

نکته کلیدی ۱ : برای شناسایی انتهای احتمالی موج ۴ نسبت ۱۰۰ درصد فیبوناچی پروجکشن موج ۲ بسیار موم می باشد . (سیمتری)

نکته کلیدی ۲ : برای شناسایی انتهای احتمالی موج ۴ نسبت های ۳۸ و ۵۰ درصد فیبوناچی ریتریسمنت موج ۳ بسیار موم می باشد .

نکته کلیدی ۳ : برای شناسایی انتهای احتمالی موج ۴ نسبت های ۳۸ و ۵۰ درصد فیبوناچی ریتریسمنت موج ۱-۳ بسیار موم می باشد .

نکته کلیدی ۴ : موج چهار نیز معمولا شاهد شکل گیری پترن قدرتمند ABC هستیم .

نکته کلیدی ۵ : شکل گیری امواج کامپلکس در این موج بسیار معمول است. این امواج فاقد ارزش ترییدی هستند و بهترین استراتژی بیرون ماندن از بازار و در انتظار به اتمام رسیدن موج ۴ می باشد .

نکته کلیدی ۶ : اگر موج ۴ کمتر از ۳۸ درصد موج ۳ ریتریس انجام داد به آن شک نماید که شاید با موج a از چهار طرف باشید. در این حالت سافتارهای ۳۳۵ و ۵۳۵ ممتل می باشد .

نکته کلیدی ۷ : اگر موج ۴ بیشتر از ۵۰ درصد موج ۳ ریتریس نمود، احتمال اینکه با یک موج ۵ نارس یا ناقص طرف باشیم زیاد است .

نکته کلیدی ۸ : انتهای موج چهار نباید با انتهای موج یک تداخلی داشته باشد. ملاک در این مورد کلوز کندل هاست و نه شادو ها. این قانون بیشتر در تایم فریم روزانه مد نظر می باشد. در تایم های زیر روزانه تا ۱۰ درصد همپوشانی موج ۱ به شرطی که توسط شادو کندل باشد بلامانع است .

End of Wave 4 Price Projections

W.4 = (100% 162%)W.2(APP)

W.4 = (38,2% 50% 61.8%) W.3 (Ret)

W.4 = (23.6% 38,2% 50% 61.8%) W.1-3 (Ret)

