

بسم الله الرحمن الرحيم....

- جلسه پیش راجب روند ها گفتیم... نکاتی در خصوص خط روند اشاره شد:
- ۱- هر چه تعداد برخورد به یک خط روند بیشتر باشد اعتبار آن بالاتر است .
 - ۲- هرچه زمان شکل گیری روند طولانی تر باشد آن خط روند معتبر تر است .
 - ۳- هر چه شیب خط روند به ۴۵ درجه نزدیک تر باشد محکم تر و معتبر تر خواهد بود .
 - ۴- در شرایط مناسب میتوان بر روی خط روند اقدام به معامله نمود .
 - ۵- چنانچه شکست استاندارد در خط روند رخ دهد میتوان خلاف روند وارد معامله شد

این جلسه در مورد کانالیزه کردن صحبت می کنیم..

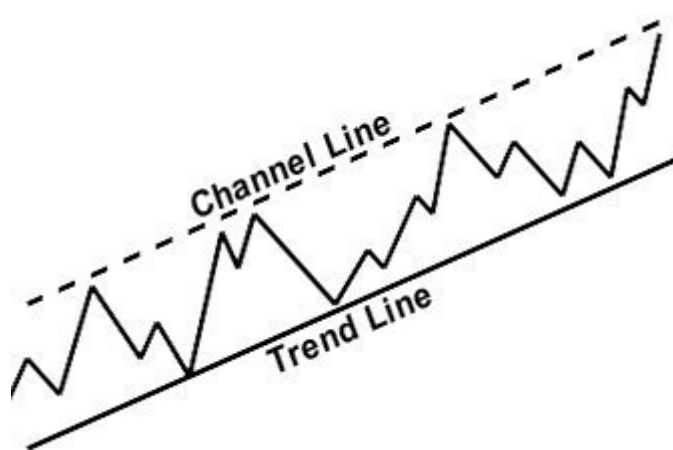
کانالیزه کردن قیمت :

برای کانالیزه کردن قیمت می توان از ابزار های مختلف تکنیکال استفاده نمود که چون فعلا با مباحث کامل آشنا نیستیم در حال حاضر از تکنیک بسیار مفید خط روند استفاده میکنیم .. البته ناگفته نماند که بوسیله نرم افزارها بر راحتی میتون قیمت را در روندهای مختلف کانالیزه کرد که اخر جلسه امروز اشاره میشه بعضی وقت ها روند قیمت بین دو خط موازی شکل میگیرد ، همواره وقتی چنین کانالی به وجود می آید و تحلیلگر از وجود چنین کانالی آگاهی داشته باشد به نتایج و سود های خوبی از نوسان قیمت بدست خواهد آورد .

رسم خط کانال بسیار ساده است:

در روند صعودی ابتدا خط روند اصلی را در امتداد نقاط پایینی رسم میکنیم سپس یک خط از نقطه اول بالایی موازی با خط روند رسم میکنیم که این دو خط تشکیل یک کانال قیمتی رو خواهد داد که قیمت معمولا بین این دو خط نوسان میکند تا از یک نقطه مناسب و در زمان مناسب خارج شود . در روند نزولی نیز برعکس حالت اول می باشد ابتدا خط روند نزولی را رسم و به موازات آن خط کانال را رسم میکنیم.

ب شکل زیر توجه کنین:



در اینجا قصد داریم یک روش راحت و تکنیکالی برای رسم کانال برای شما معرفی کنیم:
و در ادامه با مثال هایی شما رو با این کانالیزه کردن قیمت آشنا کنیم
بدین ترتیب که در یک روند صعودی با ترسیم یک خط روند صعودی با استفاده از دو کف تشکیل
شده ، بلافاصله پس از آن با تشکیل یک سقف جدید ، کانال رو برای این نوسان قیمتی سهم رسم
میکنیم خط روند صعودی در کف ها بود که قبلا اشاره شد.

در تصویر زیر سهام شرکت آس پ را مشاهده میکنید که در یک روند صعودی با ایجاد دو تا کف و یک سقف بلافاصله قیمت کانالیزه گردیده



خیلی از سهم ها به میانه کانال هم عکس العمل نشان می دهند.

در ادامه مثال دیگری می زنیم:

بررسی سهم شرکت تایرا و سیستم کانالیزه

توجه کنید که با استفاده از دو کف قیمتی و یک سقف قیمتی این سیستم کانالیزه گردید:

خیلی از سهم ها به میانه کانال هم عکس العمل نشان می دهند.



کف های قیمتی هم مشاهده میکنید

خوب اینبار سهم توریل را کانالیزه نماییم

اگر دقت نمایید اینبار در سهم توریل دو سقف و یک کف قیمتی شکل گرفته که به این ترتیب کانالیزه مینماییم:



که این روزها زیاد راجش صحبت میشه..

نتیجه گیری کلی تا اینجا:

اگر توجه نمایید سیستم کانالیزه به وسیله دو کف قیمتی و سقف مابین آنها و یا دو سقف قیمتی و یک کف قیمتی بین آنها شکل میگیرید اما مفید تریدر کار ما رو راحت کرده و کانالیزه خودکار داره..



به این ابزار در نرم افزار مفید دقت کنید

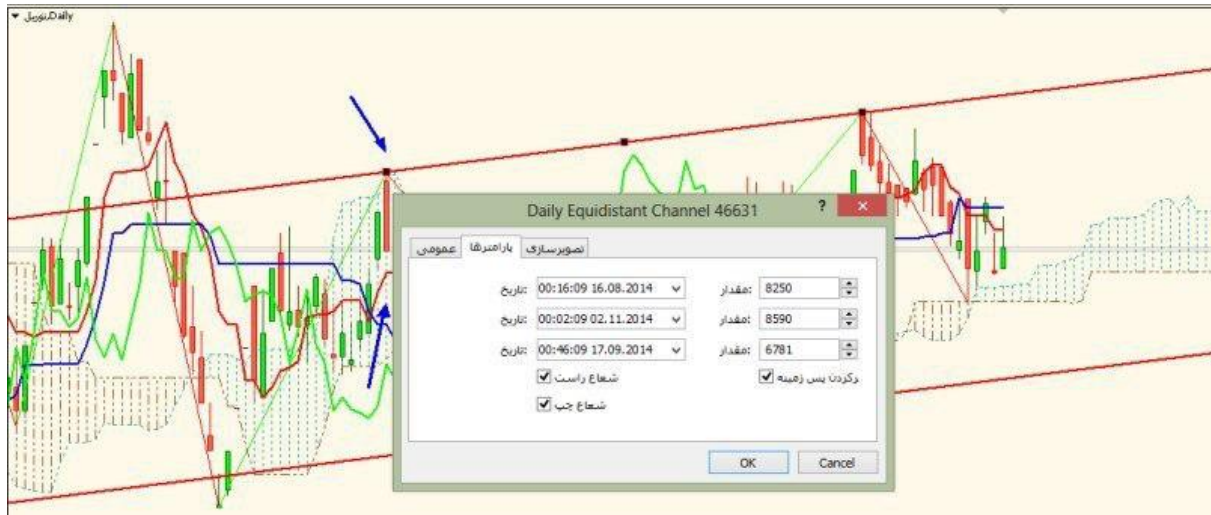


اگر توجه کنید وقتی مشاهده کردید دوسقف و یک کف قیمتی را تشخیص دادید و یا دو کف قیمتی و یک سقف قیمتی را تشخیص دادید می‌توانید با این ابزار سهم را کانالیزه نمایید
 برای مثال با توجه به اینکه سهم دوسقف راشکل داده و یک کف قیمتی «» ما ابزار را انتخاب می‌کنیم و روی سقف اول کلیک می‌کنیم و همانطور که مشاهده می‌کنید یک نقطه دیگر شکل می‌گیرد که نقطه دوم را گرفته و انرا به سمت انتهای روند یعنی کف قیمتی قرار می‌دهیم سپس نقطه اول را کشیده و به سمت سقف دوم هدایت می‌کنیم تا سهم کانالیزه شود



به این شکل که این کانال می‌تونه رنگی هم باشه ..

خوب هر ابزاری در متاتریدر یک ویژگی‌هایی دارد که با کلیک راست روی ابزار میتونید به ویژگیها دسترسی داشته باشید



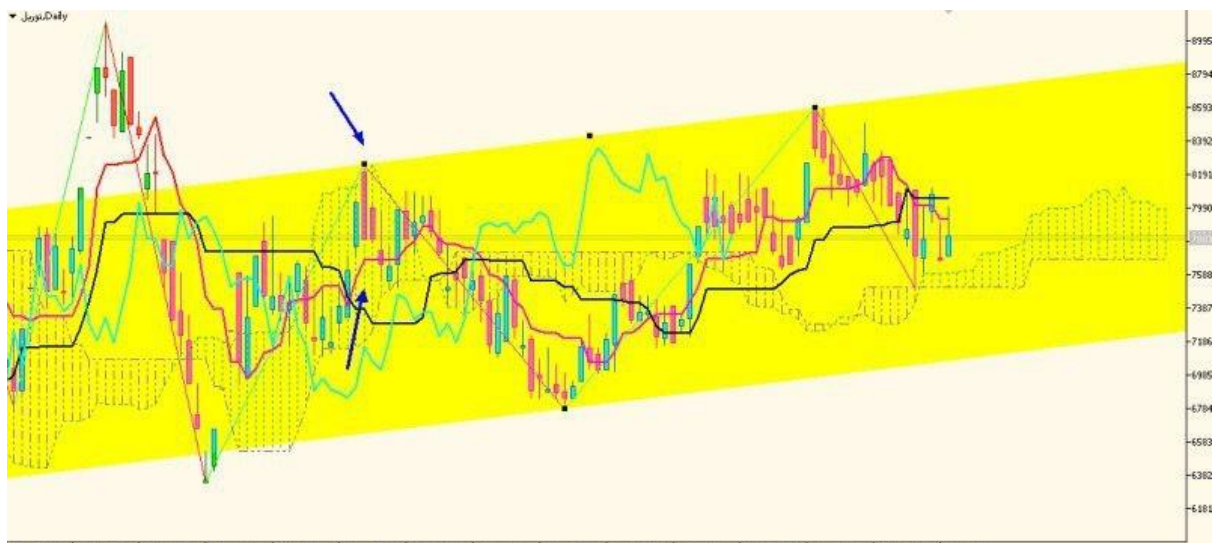
اگر دقت نمایید سه گزینه در بخش پارامتر ها وجود دارد که

شعاع راست

شعاع چپ

پرکردن زمینه

تیک ها را باید بزنییم تا به این صورت سهم کانالیزه گردد البته در بخش عمومی باید یک رنگ کم رنگ انتخاب نمایید



اما مهم تر از همه این ها خطوط روند داخلی هست در تعریف خطوط روند داخلی :

نوع دیگری از خط روندها وجود دارد که این خطوط در داخل حرکات قیمت رسم میشوند و نقاط

اوج یا نقاط پایینی زیادی را به یکدیگر وصل میکند

بسیاری از چارتیست ها سعی میکنند این خطوط را بیابند و این نوع خطوط روند را بسیار مفید و قابل

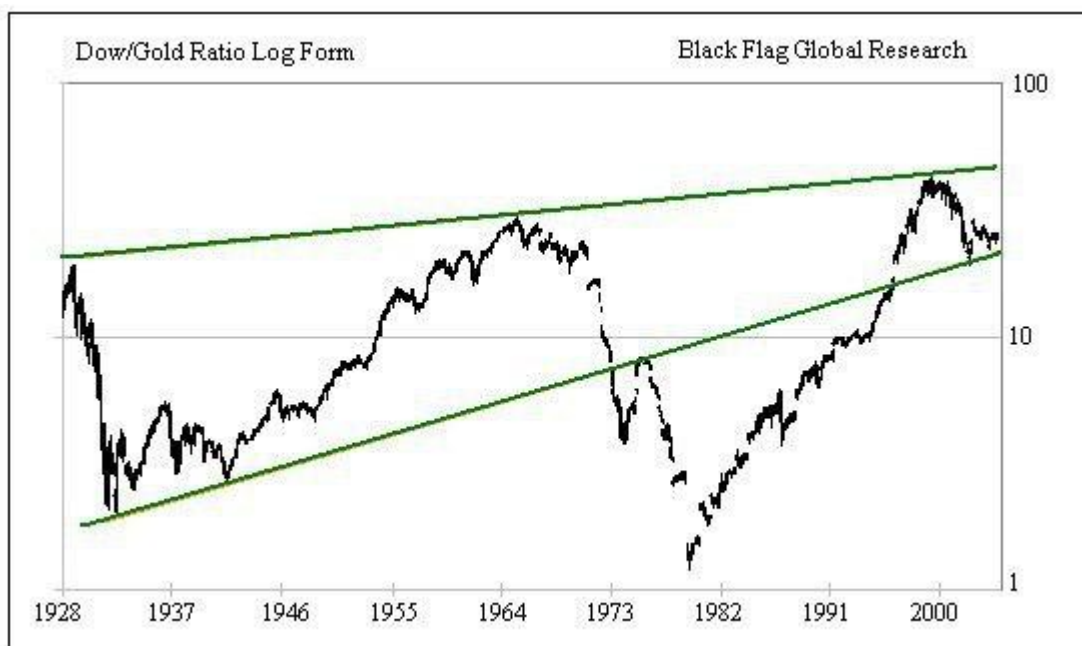
توجه می دانند . تنها مشکل این خطوط این است که رسم آنها بسیار وابسته به ذهن است .

که با تمرین این امر محقق میشه:

شکل زیر را ببینین:



خط مقاومت به خط حمایت سپس به خط مقاومت تبدیل شده و در کل یک خط روند قوی و بلند مدت داخلی است

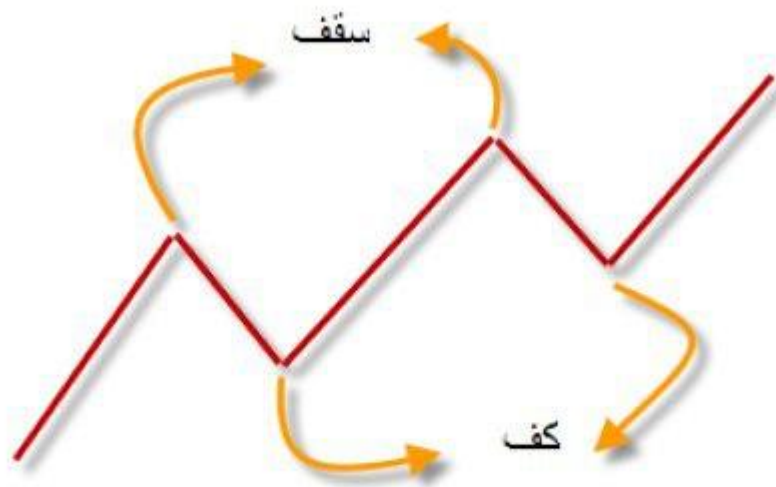
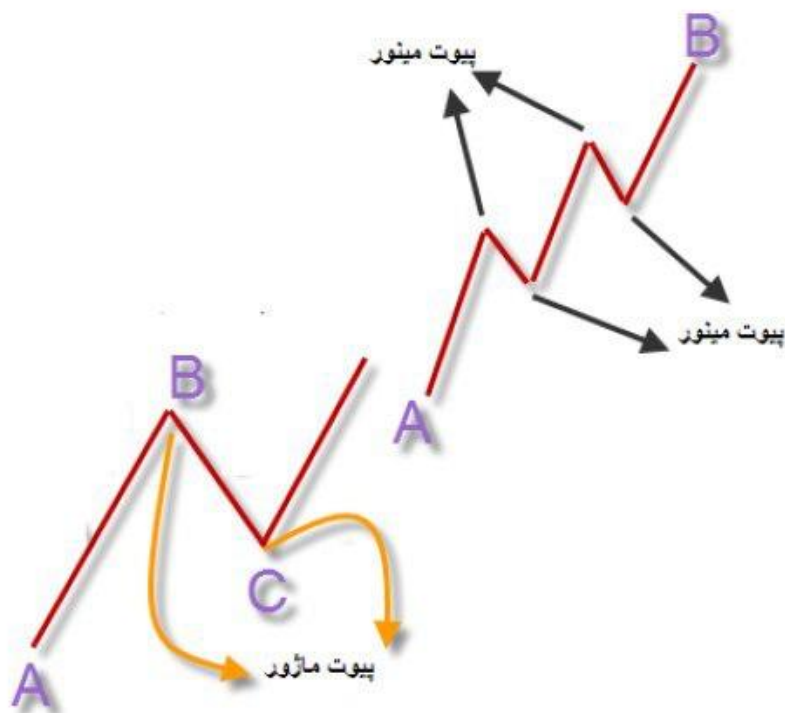


توضیح این دو خط

خوب اولی خط روند مقاومتی هست و دومی خط روند داخلی..

پس برای رسم خط روند داخلی میتوان از کف ها و سقف های قیمتی استفاده نمود بطوری که باید خط روندی انتخاب کنیم که تعداد برخورد بیشتری داشته باشد تا بتوانیم حمایت ها و مقاومت های بعدی را شناسایی کنیم به این نکته توجه کنید که در بورس ایران سهم های بیشماری وجود دارد که به خط روند داخلی و حمایت ها بخوبی واکنش داده و با افزایش تقاضا روبرو میشود

فعلا این مبحث تموم!...



الان نرم افزارو باز می کنیم و سهم پارسان در چارت تعدیل نشده رو بررسی میکنیم و خط روند های داخلی سهم رو رسم میکنیم و بعد خطوط روند و کانال سهم پارسان رو میکشیم



چارت تعدیل نشده پارسان از اولین روز چارت قیمتی در تایم فریم روزانه

خوب الان فقط خطوط روند داخلی رو رسم کنید برای اینکار چارت رو کوچک نمایید و تمامی خطوط روند داخلی رو رسم کنید خط روند های داخلی زیادی در سهم هست ک من هم این جوری رسم کردم:



همه این خطوط نیازی نیست. چون الکی چارت را شلوغ می کنه ولی برای تمرین همه را رسم کردیم



این هم توریل هست..

شکاف چیست؟

شکاف های قیمت در نمودار سهم:

طبیعتا وقتی به نمودار قیمت نگاه میکنیم بایستی کندل ها به صورت پشت سر هم قرار گرفته و فاصله ای بین آنها نباشد اما به بیان بسیار ساده محدوده ای از نمودار که در آن نقطه معامله ای

صورت نگیرد شکاف قیمتی (gap) ایجاد میشود

در روند صعودی به عنوان مثال باز شدن قیمت بالاتر از قیمت بالایی روز قبل شکاف یا فضای بازی ایجاد میکند که در طول روز پر نمیشود. و در روند نزولی بالاترین قیمت روز، کمتر از قیمت پایانی روز قبل است و تشکیل یک شکاف می دهد.

شکاف ها در روند صعودی نشانه استحکام روند و در روند نزولی نشانه ضعف روند می باشد به تصویر نمودار شرکت گروه سرمایه گذاری میراث فرهنگی دقت نمایید که در روند نزولی شکاف به رنگ قرمز و در شروع روند با رنگ قرمز شکاف قیمتی ایجاد گردیده است :



معمولا شکاف ها در نمودارهای دوره زمانی روزانه روی می دهد البته به ندرت در نمودار های بلندمدت هم دیده می شود .

یک جمله کلیشه ای همیشه در مورد شکاف ها وجود داشته و اون هم اینه که (شکاف ها همیشه پرمیشوند) که این جمله همیشه درست نیست و بعضی ها پر و بعضی ها پر نمیشوند.

سه نوع شکاف قیمتی داریم:

سه نوع شکاف وجود دارد

۱- شکاف شکست

۲- شکاف فرار یا اندازه گیری یا تداوم

۳- شکاف خستگی

شکاف شکست معمولا در پایان الگوهای قیمت اتفاق می افتد و اغلب اخطاردهنده آغاز حرکت معنی دار قیمت است. بعداز اینکه یک الگوی اصلی در بازار شکل گرفت شکست خطوط مقاومت اغلب در ناحیه شکاف شکست رخ می دهد شکاف های شکست معمولا با حجم معاملات سنگینی همراه هستند و شکاف شکست معمولا پر نمیشه



شکل بالا

در یک قانون کلی، زمانی که شکاف با حجم معاملات سنگینی همراه باشد احتمال کمتری برای پر شدن آن وجود دارد.

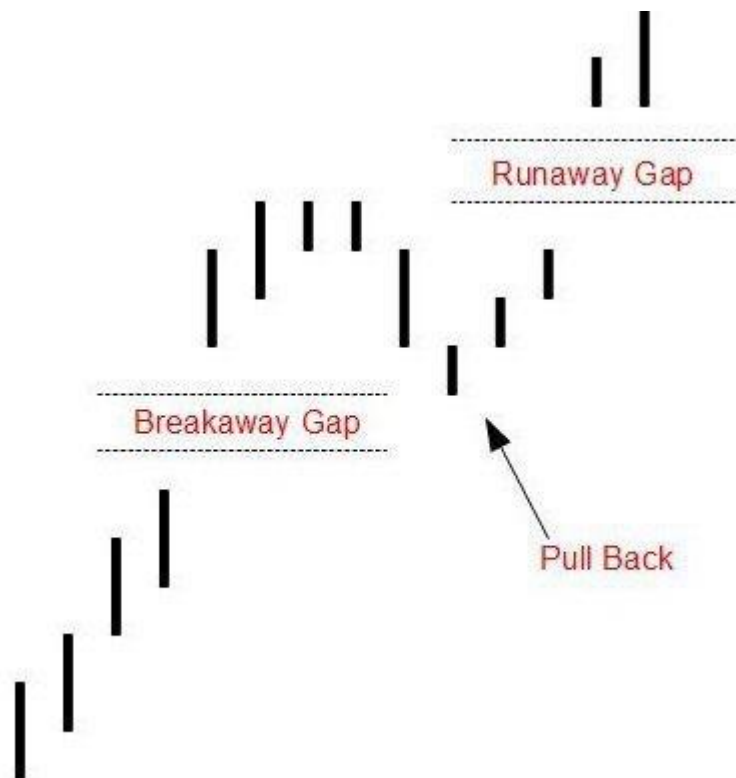
مثالی می زنیم:



شکاف های صعودی مانند فضای حمایت در زمان تصحیح قیمت عمل میکنند و به نوعی قیمت پولبک به بالای شکاف انجام میدهد ، نکته مهم اینه که در هنگام روند صعودی قیمت ها به پایین شکاف ها باز نمیگردند ، در حالت کلی اگر قیمت به زیر یک شکاف صعودی برسد اخطار ضعیف بودن قیمت هست

حجم معاملات کم می بینید

شکاف شکست ... صعودی

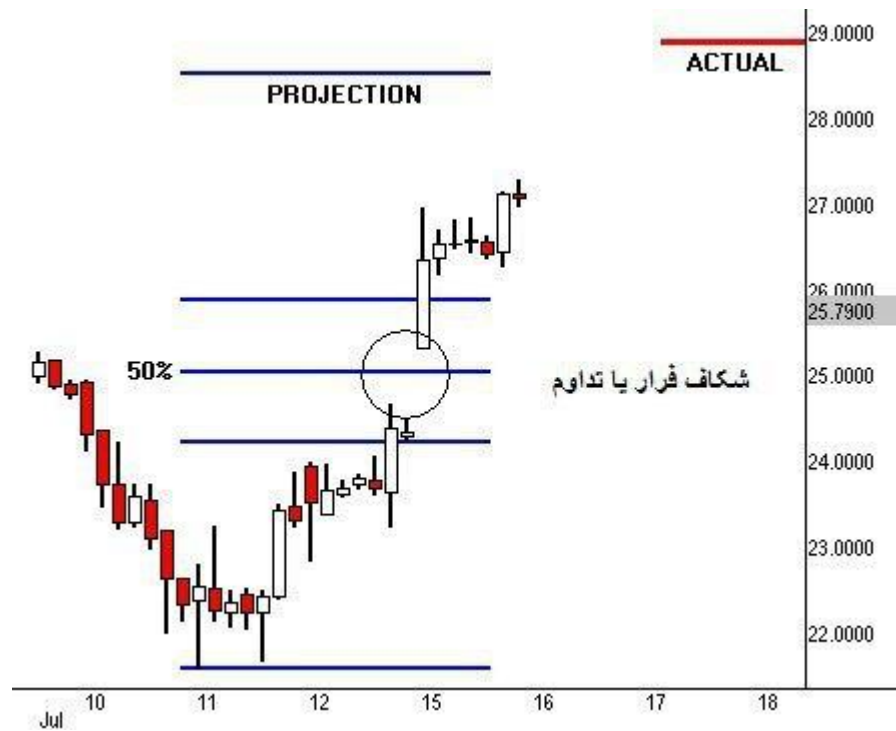


شکاف فرار یا تداوم :

این شکاف زمانی ایجاد میشود که بازار پس از مدتی حرکت در یک روند به سمت جلوپرش نماید که به آن شکاف فرار میگویند. این شکاف که ممکن است در یک بازار صعودی یا نزولی ظاهر گردد تمایل معامله گران در بازار را افزایش می دهد .

دومین نوع شکست

برای مثال معامله گرانی که در ابتدای یک روند صعودی وارد بازار نشده اند و در حال حاضر به انتظار حرکات بازگشتی بازار هستند تا در آن مواقع وارد بازار شوند با ظهور چنین شکافی مطمئن میشوند که چنین بازگشتی اتفاق نخواهد افتاد و لذا در این شکاف با معامله خرید وارد بازار میشوند و وضعیت بالعکس آن نیز در روند های نزولی اتفاق می افتد.



شکاف تداوم نقطه وسط و یا به تعبیری نیمه راه روند را مشخص میکند و به این جهت به آن شکاف اندازه گیری نیز می گویند. معمولا بازار همین مقداری راکه طی کرده مجددا طی خواهد کرد.



در این شکل مثالی دیگر را می بینید در واقع می توان گفت که این شکاف ها غالبا در میانه روند و در جهت آن ایجاد می شوند لذا با اندازه گیری فاصله ابتدای روند تا شکاف ایجاد شده می توان انتظار همین فاصله را از شکاف تداوم تا پایان روند را داشت.

در شکل بالا دقیقا می تونین ببینین ..

نکته مهم دیگر اینکه این شکاف ها در هفته ها و یا ماههای بعد پر خواهند شد .
به مانند شکاف شکست نیز در این نوع شکاف حجم معاملات افزایش قابل توجهی می نماید

شکاف خستگی :

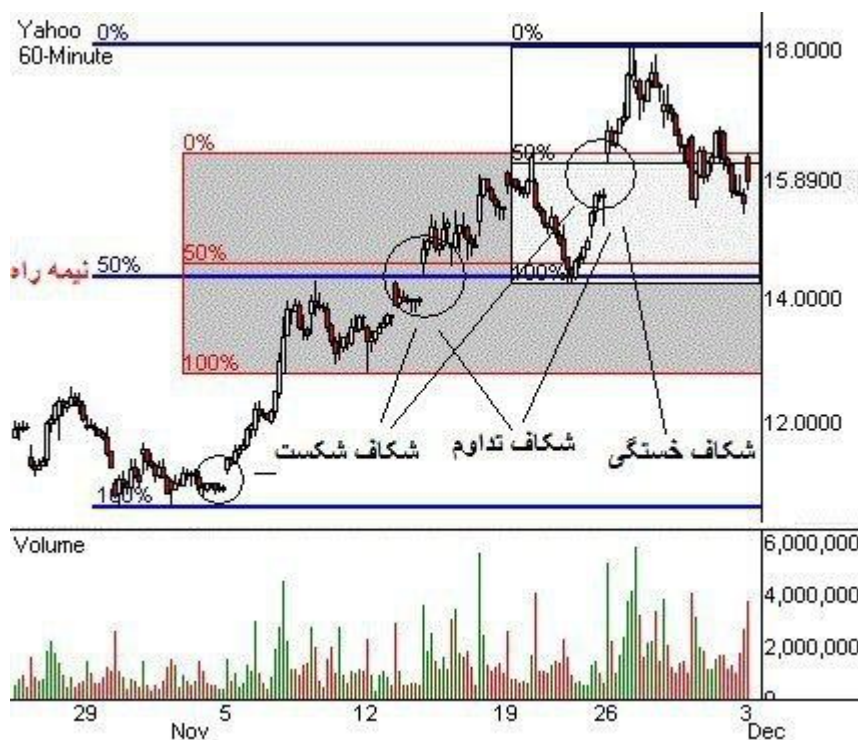
این شکاف پس از یک حرکت تند یا روند طولانی مدت در انتهای حرکات قیمت ظاهر میگردد. همانگونه که از نام شکاف بر می آید تشکیل این شکاف حاکی از نقطه اوج یا خستگی حرکت بازار است . و در واقع تشکیل این نوع شکاف حاکی از آخرین معاملات خرید در یک روند صعودی یا معاملات فروش در روند نزولی می باشد که با یک بازگشت سریع قیمت همراه می گردد یا اینکه حداقل وارد یک دوره تثبیت میشود این شکاف پس از یک حرکت تند یا روند طولانی مدت در انتهای حرکات قیمت ظاهر می گردد. همانگونه که از نام شکاف بر می آید تشکیل این شکاف حاکی از نقطه اوج یا خستگی حرکت بازار است .

به مانند بقیه شکاف ها ، شکاف خستگی هم معمولا با افزایش سنگین حجم همراه است که در مدت بسیار کوتاهی هم پر میشود. به طور کلی احتمال پر شدن این نوع شکاف از سایر شکاف ها بیشتر است



خوبی مرور کلی رو هر سه شکاف داشته باشیم:

در بازه کوتاه مدت تر شکاف خستگی و در بازه بلند مدت ادامه دهنده



بازگشت جزیره ای :

در این نوع بازگشت ابتدا یک شکاف در جهت روند بازار تشکیل میشود و آنگاه شکافی در جهت خلاف آن با ایجاد حفره ای در نمودار شکل میگیرد

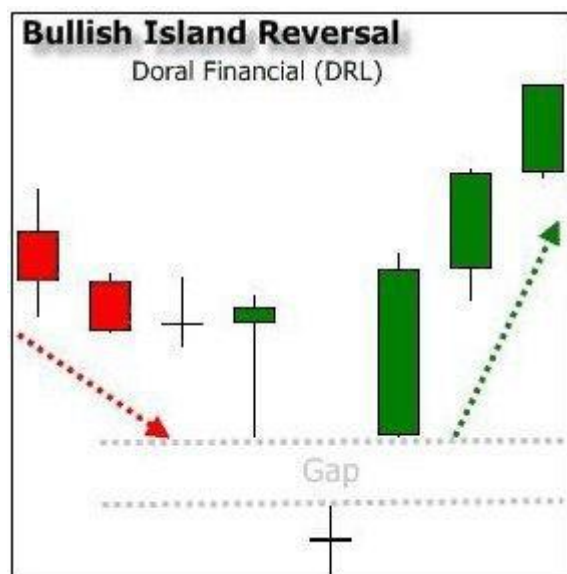
به عبارتی دیگر یک شکاف خستگی در جهت روند که به دنبال خود یک شکاف شکست در خلاف جهت روند داشته باشد تشکیل الگوی بازگشت جزیره ای را میدهد که در تصویر زیر مشاهده میکنید



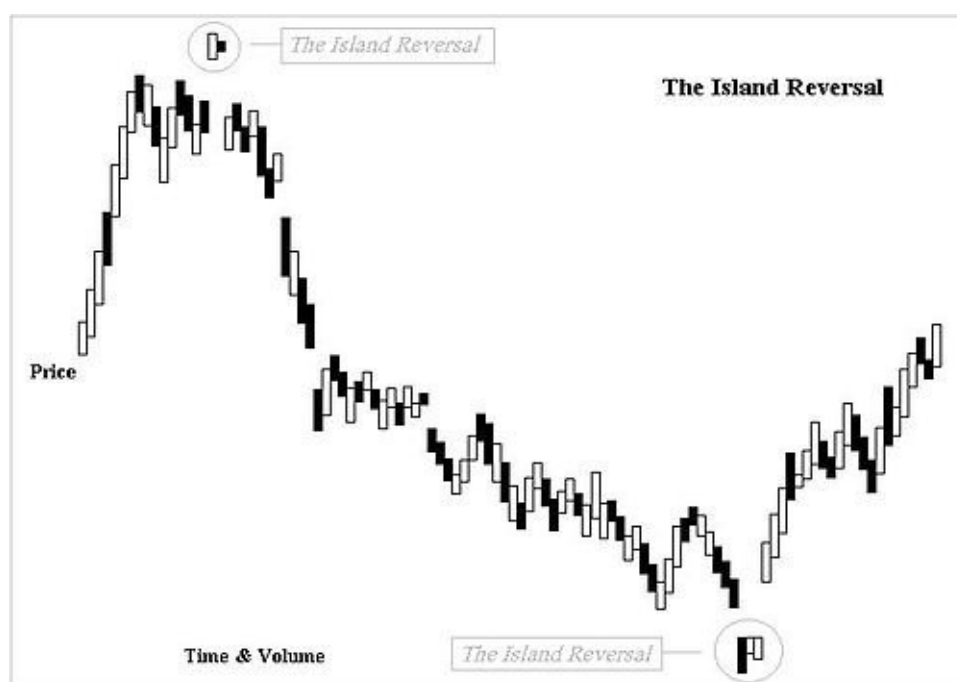
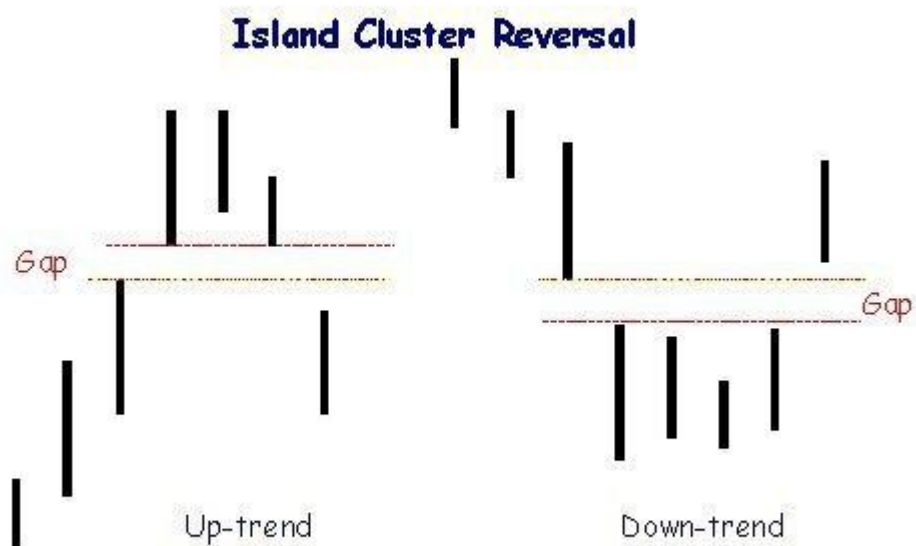
دو gap

این نوع بازگشت در انتهای روند صعودی جزیره سقف نزولی و در انتهای روند نزولی جزیره کف صعودی نامیده میشود .

الان جزیره سقف صعودی هست



همانطور که در تصاویر بالا مشاهده میکنید این نوع جزیره از یک کندل تشکیل شده است. اما نمونه دیگری از بازگشت جزیره ای بنام ((بازگشت جزیره ای خوشه ای)) وجود دارد که جزیره آن از چندین کندل یا میله قیمت تشکیل میشود و لذا سیگنال بازگشتی قدرتمندی می باشد.



یعنی چند کندلی هست و با بازگشت جزیره ای تفاوت داره که تک کندلیست.

و گپ هاش مشاهده می کنید ب این بازگشت خوشه ای می گیم

فقط ی فایل می دم که کانالیزه مفید هست.

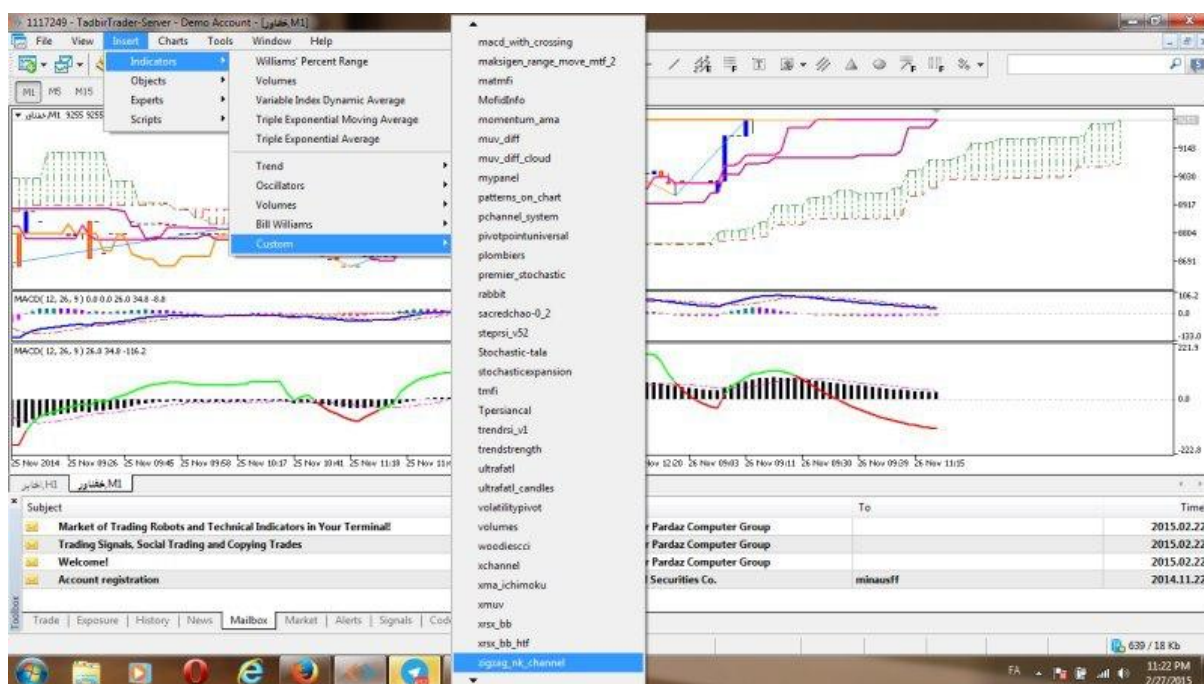
[Document : zigzag_nk_channel2.ex5]

اینو دانلود کنید..

با دوبار کلیک روی این اندیکاتور ، این ابزار روی سهم مورد نظر پیاده میشه و شما میتونید بصورت اتومات سهم رو کانالیزه نمایید. بعد کیک ی بار مفید را ببندید و باز کنید.. خوب الان از

Custom insert اندیکاتور

تو لیست اسمش رو بیارین رو سهم اعمال میشه



بعد ک کلیک کردین و رو چارت اعمال شد می تونین این قالب را باز سیو کنید.. به همون صورت قبل:

