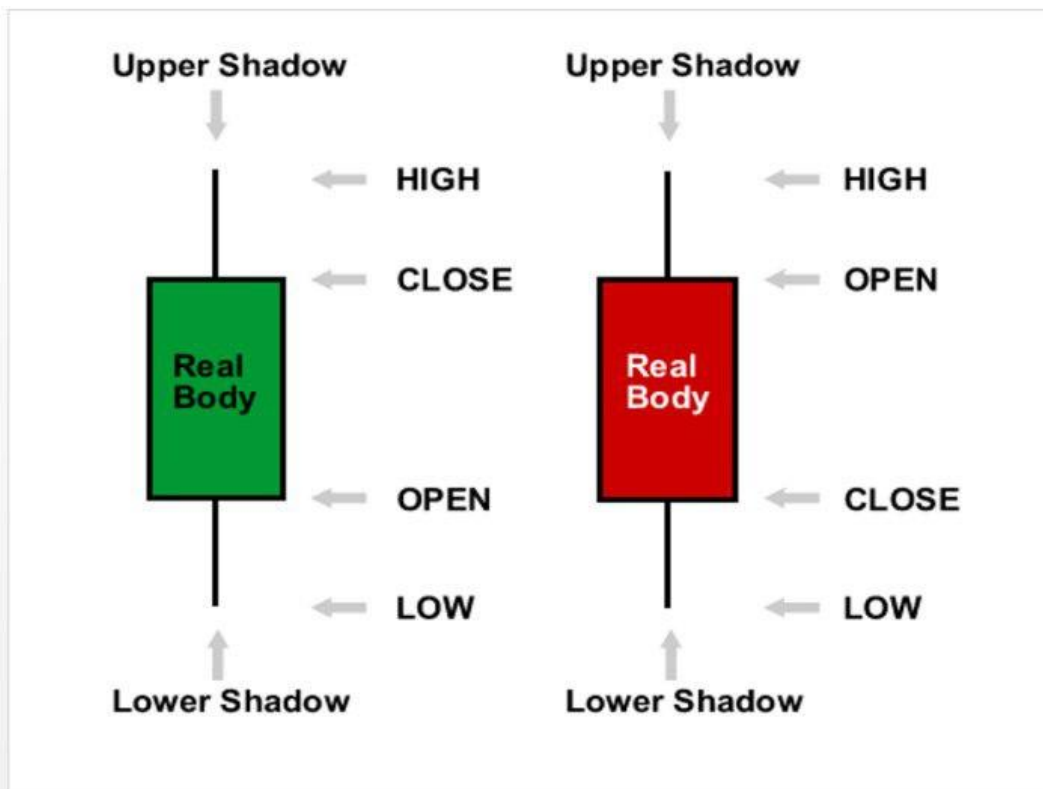
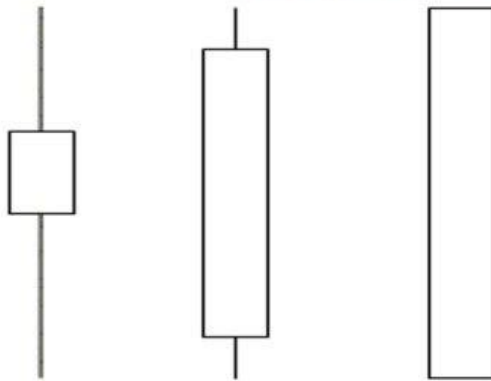


مبحث شمع های ژاپنی

این روش بهترین روش نمایش نمودار قیمت هست ۴ قیمت در نمودار های شمعی ژاپنی نشون داده میشه که قبلا راجع به اونها صحبت شد با استفاده از نمودار های ژاپنی میشه در بازار سیگنال هایی گرفت



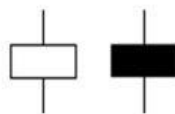
CANDLESTICK



- ✓ بدنه بلند نشانه بازار مصمم و هیجان جهت دار است.
- ✓ سایه های بلند نشانه بازار دودل و هیجان دوطرفه (خریداری - فروشندگی) است.
- ✓ بدنه شمع به دلیل اهمیت قیمت باز و بسته، نسبت به سایه ها (فتیله ها) مهم تر است.

اونچه که در نمودار های ژاپنی نشون داده میشه بسیار بیشتر از ۴ قیمت هست در شمع های ژاپنی بدنه نسبت به سایه ها اهمیت بیشتری داره

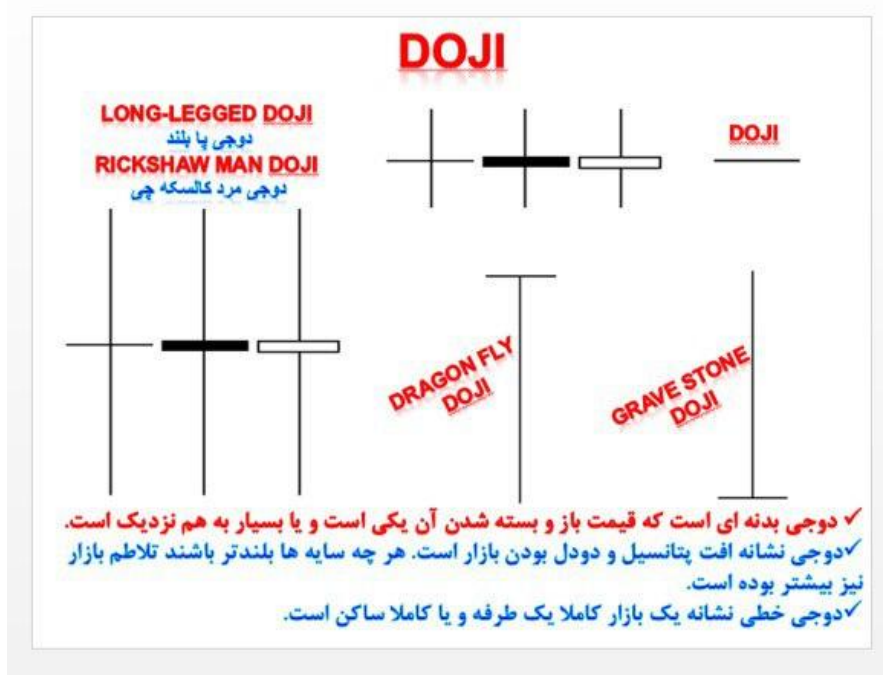
SPINNING TOP



- ✓ فرقه نشانه بازار دودل و هیجان ضعیف دو طرفه است. اگر هیجان دو طرفه قوی باشد سایه ها بلند می شوند.



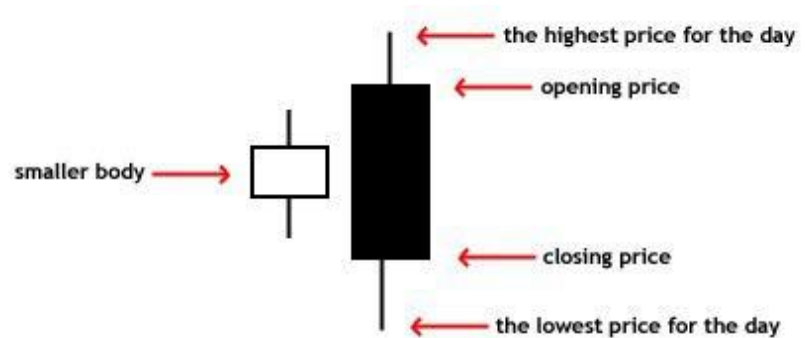
شمع هایی که بدنه کوچک و سایه های بلند دارن رو به نام فر فره میشناسن که در کل نشون دهنده دودلی در بازار هستن



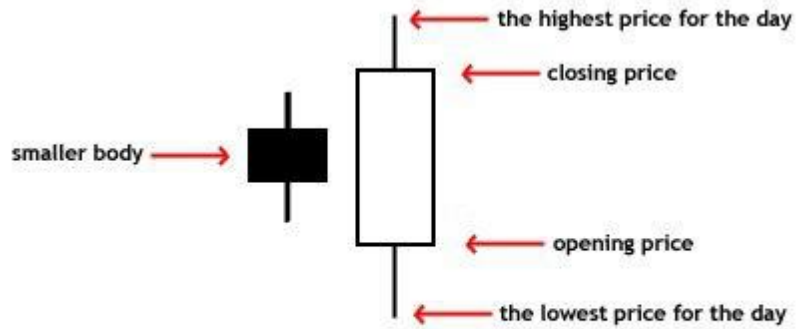
اگه تقریباً قیمت بسته شدن و باز شدن بازار باهم برابر باشه شمعی بوجود میاد که اون رو به نام دوجی میشناسیم

چندتا نکته در مورد شمع ها را باید بدانیم که مهم هستند

شمع های ژاپنی برای روانشناسی بازار ابزار بسیار مناسبی هستن و میشه از شکل اونها حس دقیقی از بازار پیدا کرد اشکالی که توسط شمع های ژاپنی بوجود میاد به نوبه خود الگوهای متنوعی رو در سهم بوجود میاره که ژاپنی ها بیش از ۳۰۰ سال از اونها برای تحلیل بازار استفاده میکنن



Copyright 2003 - Investopedia.com



Copyright 2003 - Investopedia.com 

یکی از معتبرترین الگوهای شمع های ژاپنی الگوی پوشاست که دو حالت صعودی و نزولی دارد که در شکل های فوق کاملاً گویا بیان شده



توی شکل بالا نمونه ای از این الگو دیده میشه به حرکت سهم بعد از این الگو دقت کنید در مورد اینکه چرا بعد از این الگو انتظار برگشت داریم توضیحی ارائه میدیم فرض کنید به روند صعودی داریم در ادامه به روند صعودی وجود کندل های سفید (صعودی) امری طبیعی یعنی رویکرد بازار و احساسات بازار به سمت افزایشه طی کندل بعد، روز بعد، احساسات بازار کاملاً عکس میشه

تموم اون چیزی که در بازار باعث تغییر قیمت میشه واکنش معامله گران به مسایل پیرامونیه تغییر احساسات یعنی عکس شدن جهت بازار

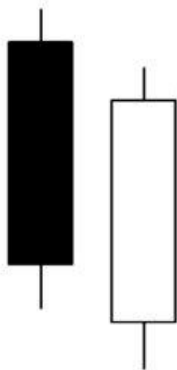


الگوی بعدی

پوشش ابر سیاه

این الگو کمی از پوشا ضعیف تره و اعتبار کمتری برخورداره کم شدن اعتبار الگوها باعث میشه تا شما مبلغ سرمایه گذاری رو کم کنید نکته مهم در مورد این الگو رد شدن از محدوده ۵۰٪ کندل قبله که حتما باید رعایت بشه عکس این الگو هست نافذ یا خط نافذ

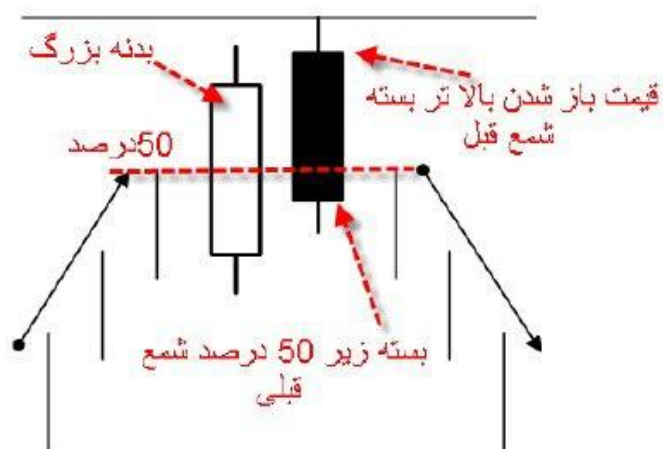
PIERCING PATTERN BULLISH REVERSAL

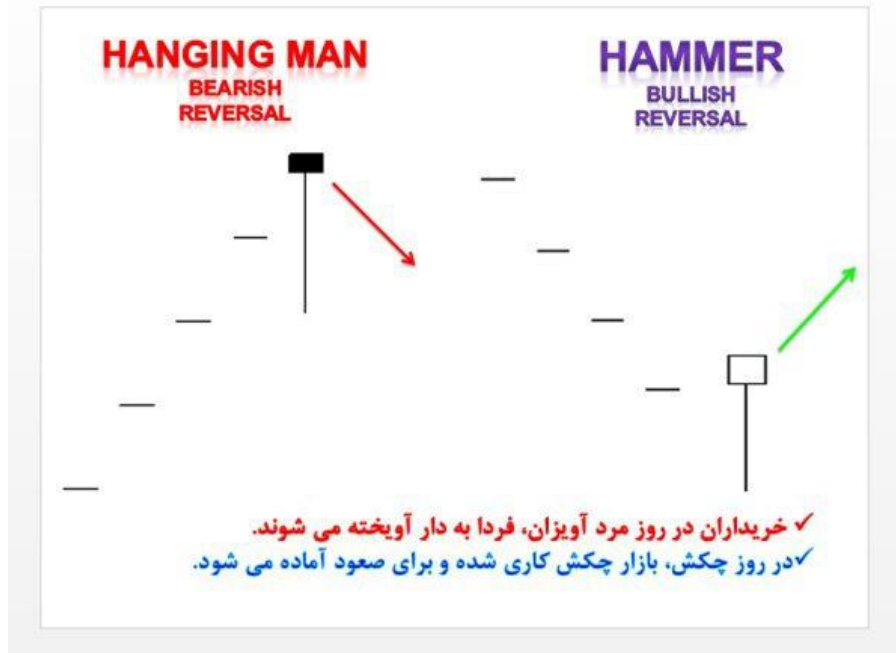


✓ الگوی نافذ الگویی برگشتی - صعودی است.
 ✓ بخش پایینی بدنه کندل برگشتی کمی پایین تر از
 پایین بدنه روز قبل است. سپس در طی معاملات بدنه
 کندل برگشتی حداقل تا ۵۰٪ بدنه کندل قبلی نفوذ
 می کند.

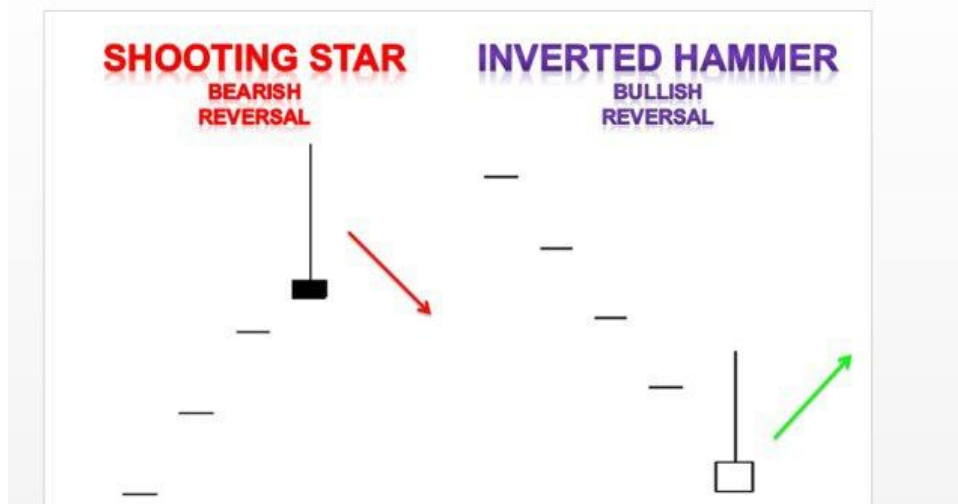
یه نکته بسیار مهم در مورد الگوها

هر الگویی اعم از کلاسیک و غیره اینه که حجم در الگوهایی که تو کف شکل میگیره نقش تعیین کننده تری نسبت به الگوهایی که در سقف شکل میگیره دارن چرا که سهم با خریده نشده هم افت پیدا میکنه و اصطلاحاً قیمت وزن داره



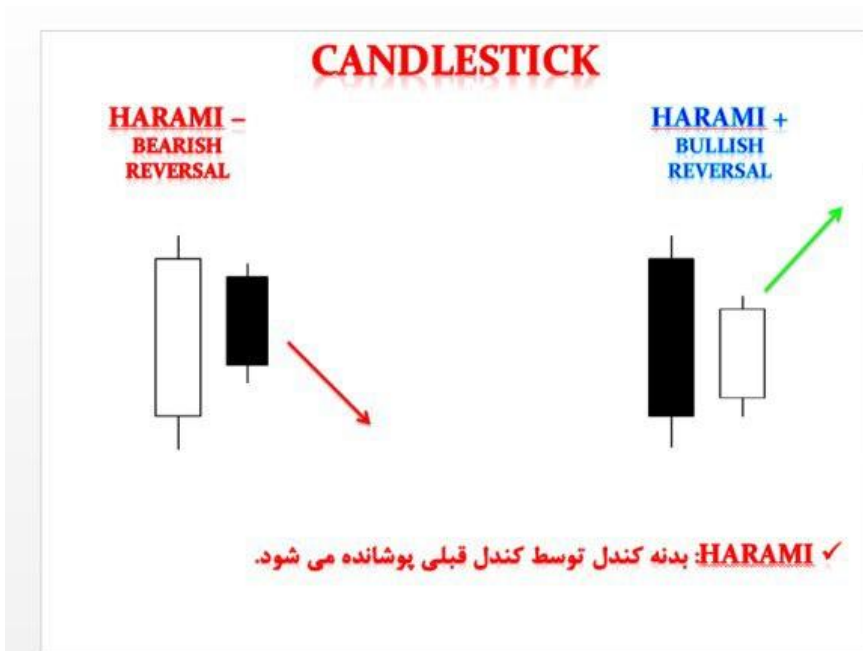
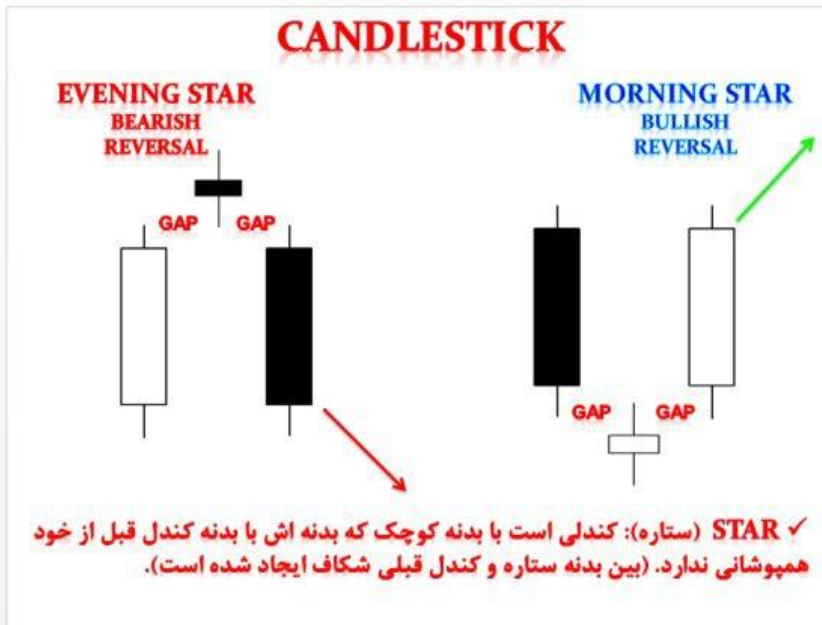


دو الگوی مرد دار آویز و چکش عکس هم هستن الگوی اول در روند صعودی و الگوی دوم در روند نزولی رخ میده هر دو الگو نشون دهنده افت پتانسیل در روند جاری هستن



این دو الگو شکلی عکس دو الگوی قبلی دارن

در الگوی داراویز و چکش شمع یا سایه بالایی نداره یا سایه خیلی کوچیکی داره طول سایه حداقل دو برابر طول بدنه است در الگوی چکش وارونه و ستاره ثاقب هم به همین ترتیب با این تفاوت که جای سایه ها عوض میشه





در الگوی ستاره صبحگاهی و عصرگاهی رنگ کندل وسط مهم نیست یه الگوی سه شمعی است شمع وسط در این دو الگو میتونه دار اویز، چکش، دوجی و ... هم باشه که در این صورت شما دو سیگنال برگشتی هم زمان در سهم پیدا میکنید اما الگوی هارامی این الگو دقیقا عکس الگوی پوشاست یعنی کندل دوم در دول کندل اول جا گرفته در فرهنگ نام گذاری شمع های ژاپنی اونهایی که معنی مثبت دارن صعود رو نشون میدن صبح برای صعود و عصر برای نزول

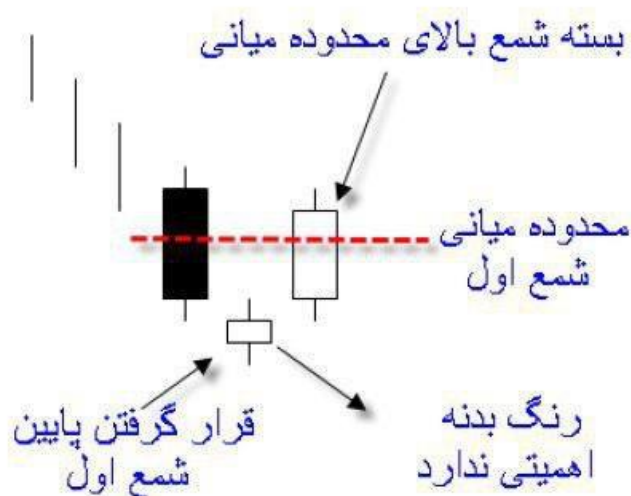
مثال

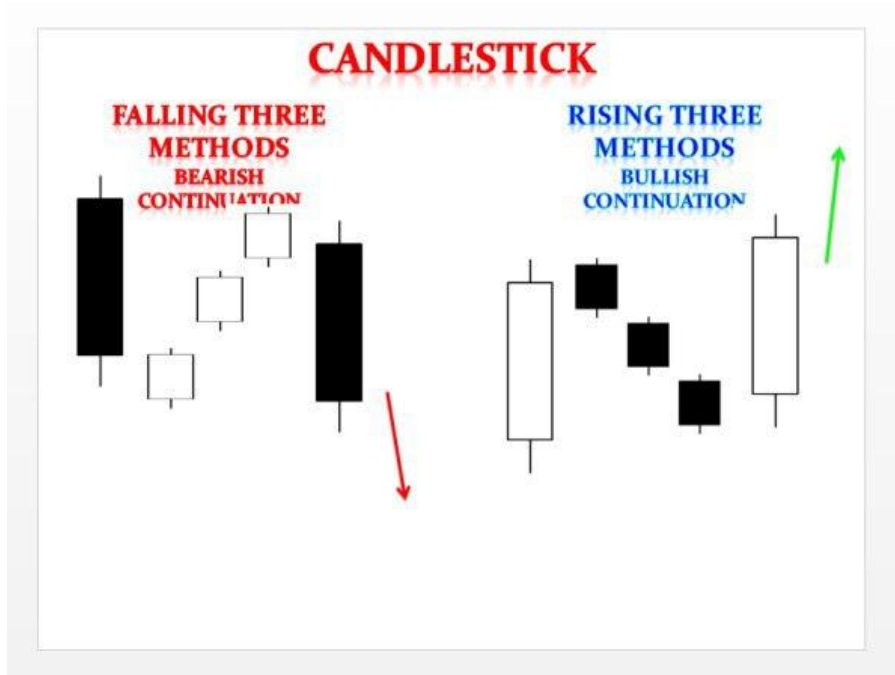


در شکل بالا آرایش الگوی ستاره عصر گاهی در نماد خگستر نمایش داده شده است. حرکت صعودی قیمت بعد از تشکیل این الگو خاتمه یافته و حرکت نزولی آغاز گردیده. دقیقاً برعکس الگوی ستاره عصر گاهی است در یک حرکت یا روند نزولی شکل میگیرد و از این رو با این نام می خوانندش چرا که انتظار افزایش قیمت و فرا رسیدن صبح و روشنایی را برای بازار دارند.

شمع اول تو پر یا نزولی قوی شمع دوم کوتاه و با فاصله از شمع اول (معمولاً بین شمع اول و دوم شکاف قیمتی یا همان گپ را شاهد هستیم) شمع سوم صعودی قدرتمند و بسته آن بالای محدوده میانی شمع اول است..... این توضیح ستاره صبحگاهیست

تا اینجا الگوهای مطرح شده برگشتی بودن یکی از الگوهای ادامه دهنده شمعی ژاپنی الگوی سه گانه کاهشی و افزایشی است







اینهم چند نمونه

در این الگو در روند افزایشی یه کندل بزرگ سفید داریم

در ادامه سه کندل کوچک که حداقل دوتای اونها سیاه هستن بوجود میان این کندل ها در فاصله بدنه کندل اول قراردارن ، روز پنجم کندل سفید دیگه ای وجود داره که از بالاترین نقطه کندل روز اول بالاتر بسته میشه این حالت ایده ال الگوست

پس در یک حرکت یا روند نزولی بعد از تشکیل یک شمع قدرتمند نزولی سه شمع متوالی کوچک و تقریبا هم اندازه شکل می گیرند و سپس یک شمع به اندازه شمع اول تشکیل میشود یا در میان یک حرکت صعودی بعد از تشکیل یک شمع قدرتمند صعودی سه شمع کوچک هم اندازه معمولا نزولی شکل می گیرند و شمع چهارم هم اندازه شمع اول تشکیل میشود و قیمت به حرکت صعودی خود ادامه میدهد.

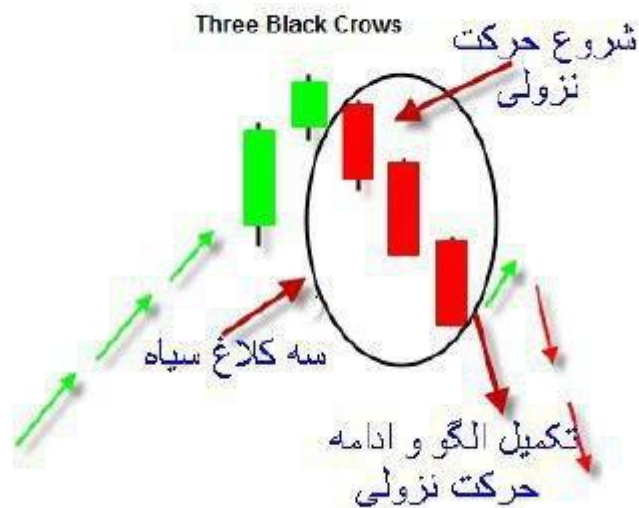


این الگو میتونه از حالت ایده ال خارج بشه که فقط اعتبار اون رو کاهش میده یکی اینکه تعداد این شمع های میانی کوچک بیش از ۳ تا باشه دوم اینکه همیشه حداقل دوتای اونها هم سیاه نباشه و سوم اینکه شمع های میانی میتونن در محدوده کل شمع روز اول قرار بگیرن



یا سه کلاغ سیاه): (Three Black Crows - ۳

از این رو این الگو را به این نام می خوانند که نشان دهنده اخبار بد در بازار است و باعث ادامه کاهش قیمت و حرکت نزولی خواهد شد. و ساختار آن بدین صورت است که سه شمع کاهشی با بدنه بزرگ و تقریباً مساوی پشت سر هم شکل میگیرد که نشان از قدرت و تصمیم راسخ فروشندگان برای کاهش قیمتها دارد. بسته (قیمت پایانی) این سه شمع باید نزدیک کمترین قیمت خود باشد به تصویر زیر دقت کنید. به ندرت این الگو در سقف و پیک قیمتی شکل می گیرد چنانچه این اتفاق رخ دهد میتواند نقش الگوی برگشتی را نیز ایفا کند.



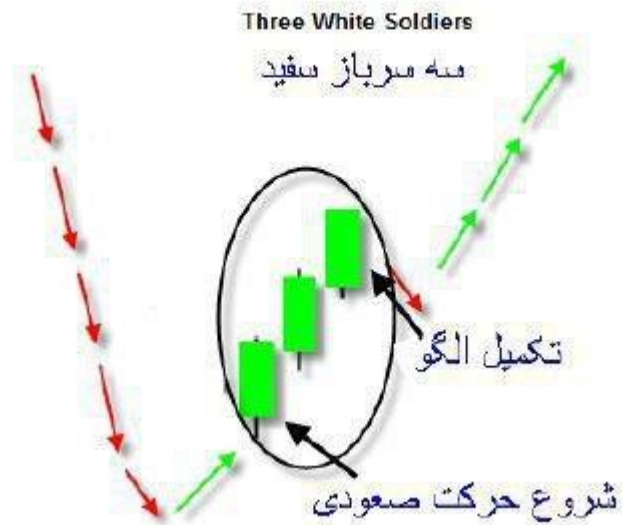


اینهم یه مثال از سه کلاغ سیاه

بریم سراغ آخرین الگو که عکس سه کلاغ سیاه هست

سه سر باز سفید

دقیقا برعکس سه کلاغ سیاه در میان یک حرکت یا روند صعودی شکل میگیرد و به معنی رونق بازار و افزایش قیمت ها می باشد. به تصویر زیر دقت کنید سه شمع قدرتمند پشت سر هم شکل گرفته و قیمت بسته شدن هر شمع نزدیک بالاترین قیمت خود است. که نشان از قدرت خریدارن و افزایش قیمت بازار دارد. به ندرت این الگو در کف و پیک قیمتی شکل می گیرد چنانچه در این محدوده تشکیل شود میتواند نقش الگوی برگشتی را نیز بازی کند.



در تصویر مقال بالا تشکیل الگوی سه سر باز سفید در نماد پردیس نشان داده شده است همانطور که می کني قیمت بعد از تشکیل این الگو به حرکت صعودی خود ادامه داده و یک رشد ۱۷ درصدی را در ۱۰ روز تجربه کرده....

پایان

