

ولف ویو چیست؟

-یک ریتم است که در همه بازارها وجود دارد.  
-این اختراع من (نویسنده) نیست بلکه یک کشف است.  
-این تئوری بر اساس قانون عمل و عکس العمل عمل میکند.

در این روش ۵ نقطه مهم داریم که در پست بعدی (قوانین) به آنها اشاره خواهد شد.  
انتخاب تایم فریمها مهم است.

شرح قوانین پترن ولفی:

به شکل زیر دقت کنید (شکل شماره ۱) این شکل یک پترن صعودی (Bullish) را نشان میدهد.  
قوانین در مورد یک پترن صعودی به شرح ذیل است:

۱- نقطه ۲ یک سقف (top) است.

۲- نقطه ۳ از نقطه ۱ پایینتر است.

۳- نقطه ۱ از نقطه ۲ پایینتر بوده و نقطه ۳ سطح افقی قیمت نقطه ۱ را به سمت پایین رد کرده است.

۴- نقطه ۴ یک سقف (top) بعد از نقطه شماره ۳ است.

۵- نقطه ۵ یک کف (Bottom) بعد از نقطه ۴ است که احتمالاً به خط ترند موجود از نقطه ۱ به ۳ تجاوز میکند. (این منطقه منطقه مناسبی جهت ورود برای سوار شدن بر مارکت تا رسیدن به خط EPA است.)

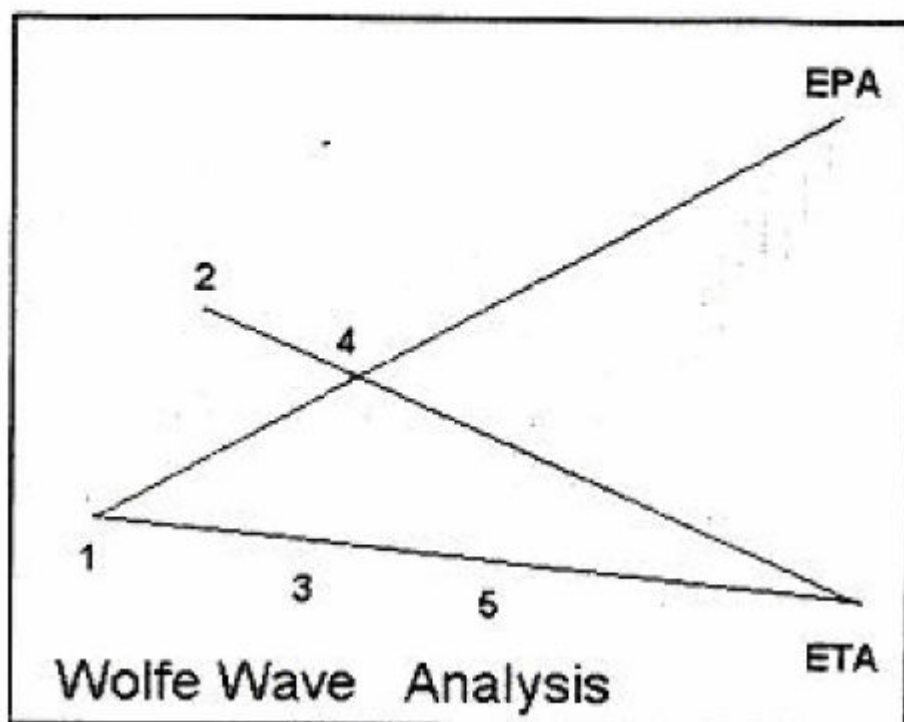
\*نکته:

EPA- خطی است که از نقطه ۲ به ۴ رسم میشود و بیانگر قیمت احتمالی است که بازار پتانسیل حرکت به سمت آنرا دارد.

ETA- خطی است که از نقطه ۱ به ۳ رسم میشود و نقطه تقاطع این خط با خط دیگری که از نقطه ۲ به ۴ وصل میشود نقطه ای را به ما میدهد که بیانگر زمان احتمالی است که قیمت برای تخلیه پتانسیل نهفته در خود و رسیدن به خط EPA صرف میکند.

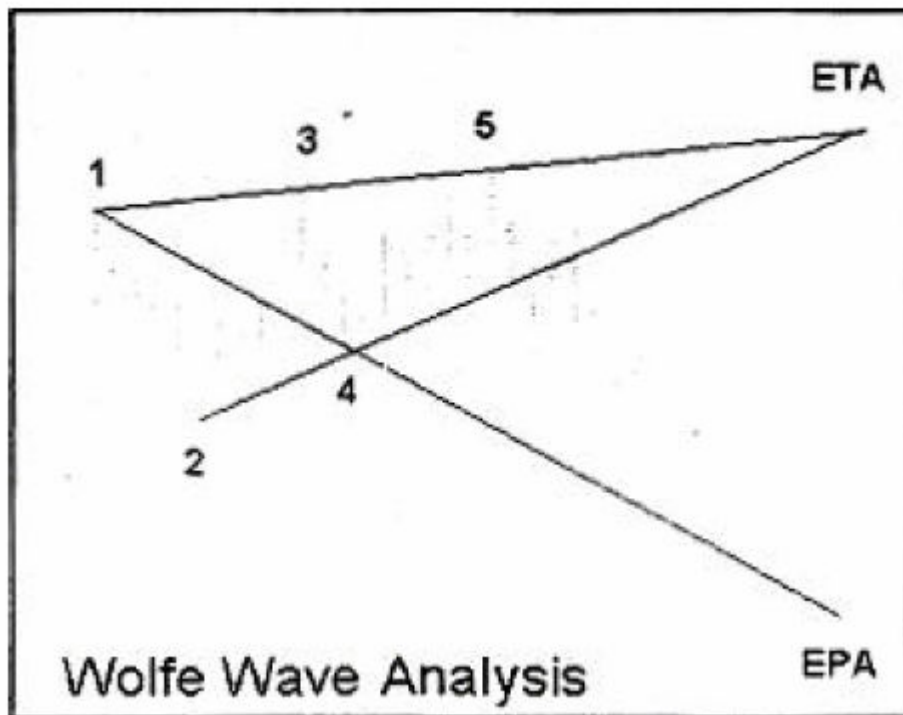
شکل ۱ (برای پترن صعودی)

## Bullish Wave



شکل ۲ (برای پترن نزولی)

# Bearish Wave



چند نکته دیگر که در واقع بعضاً نکات روانشناسی پیرامون ترید است که توسط نویسنده تاکید میشود و من به خلاصه ای از آنها اشاره میکنم. اصولاً wave trading برای گرفتن یک ترند در زمانی نسبتاً کوتاه و خارج شدن از بازار و رفتن در حالت انتظار برای ترند بعدی است. صبر و شجاعت در ترید بسیار مهم است. (courage and patience) برای اینکه یک Super Trader باشید باید بتوانید کاری را انجام دهید که دیگران نمیتوانند. در متودولوژی امواج من (نویسنده) شما در منطقه ای اقدام به خرید و فروش میکنید که هیچ نشانگر یا اندیکاتور دیگری به شما سیگنال نمیدهد. این دل و جراتی که شما به خرج میدهید (که بعداً خواهید فهمید چرا!) باعث میشود که پیروز باشید و این کاری است که دیگران نمیتوانند انجام دهند.

نکاتی دیگر:

- \* قبل از انجام ترید و قبل از شروع آن باید برنامه ای مدون داشته باشید.
- \* در ورود به منطقه Sweet Zone دست و پای خود را گم نکنید و با آرامش کار را ادامه دهید. (منطقه Sweet Zone) در ادامه معرفی خواهد شد.
- \* هرگز بدون استاپ ترید نکنید.
- \* باید در هر تایمی که پترن را مشاهده کردید در همان تایم بمانید و تایمها را از هم مجزا در نظر بگیرید.
- \*\* شما همیشه دوست دارید که ترند از نقطه ۱ تا ۴ را بگیرید اما در این بین اگر با هر یک از ۳ مورد زیر روبرو شدید باید سریعاً خارج شوید.

۱- ناحیه مقاومتی شدید و قوی

۲- Tick Volume غیر معمول در طول مسیر

۳- سود سریع و عالی

- \* هرچقدر چارت تحلیلی شما خلوت تر باشد نتیجه گیری بهتر است پس پیشنهاد میشود یک چارت بعلاوه یک تیک چارت داشته باشید.
- \*\* معمولاً ما دوست داریم تا مسیر بین ۴ تا ۵ مسیری هموار باشد اما گاهی این مسیر بصورت منحنی وار از ۴ به ۵ می آید. هر چقدر که مسیر از ۴ تا ۵ ساده تر و بهتر باشد احتمال رسیدن تا خط ۱ به ۴ بیشتر است چرا که دست انداز کمتری در مسیر خواهیم داشت.
- \* برای پیدا کردن نقطه ۴ بعد از تشکیل ۱ و ۲ و ۳ از نقطه ۱ به ۳ خطی کشیده و موازی آنرا از نقطه ۲ میکشیم. اگر نقطه ۴ خارج از این ناحیه شد اصولاً ولفی نداریم. (زیرا ۲ خط ۱ به ۳ و ۲ به ۴ با هم برخوردی نخواهند داشت و در واقع ETA نخواهیم داشت).
- سپس به مسیر قیمت بین ۲ و ۳ نگاه میکنیم. انتظار دیدن GAP یا به هر حال مسیری عمودی را در این بین داریم.
- اگر مثلاً در آن بین گپی مشاهده شد از نقطه ۱ به آن گپ خطی میکشیم. این خط در حقیقت خط تقریبی تعادل عرضه و تقاضاست ولی اگر قیمت از نقطه ۳ به این خط برسد احتمال اینکه این خط قیمت را به سمت نقطه ۵ هدایت کند زیاد است.

نزدیکی به نقطه ۵ و نحوه ورود:

در زمانی که قیمت به حوالی نقطه ۵ رسید شما باید موازی خط ۲ به ۴ را از نقطه ۳ رسم کنید. ناحیه نقطه شماره ۳ تا خط موازی را اصطلاحاً sweet zone میگوییم.

قیمت میتواند بعد از نقطه ۴ در راستای قیمت نقطه ۳ برگردد.

-حجم سنگین از دیگر مواردی است که میتواند در این محدوده مهم تلقی شود و باعث بازگشت قیمت به سمت خط ۱ به ۴ باشد.

-نیاید بیش از حد دقت بخرج دهید زیرا ممکن است قیمت از راستای قیمت ۳ بازگشت کند.

-اگر شما به هر طریق بتوانید در ناحیه sweet zone وارد بازار شوید ترید بسیار خوبی خواهید داشت.

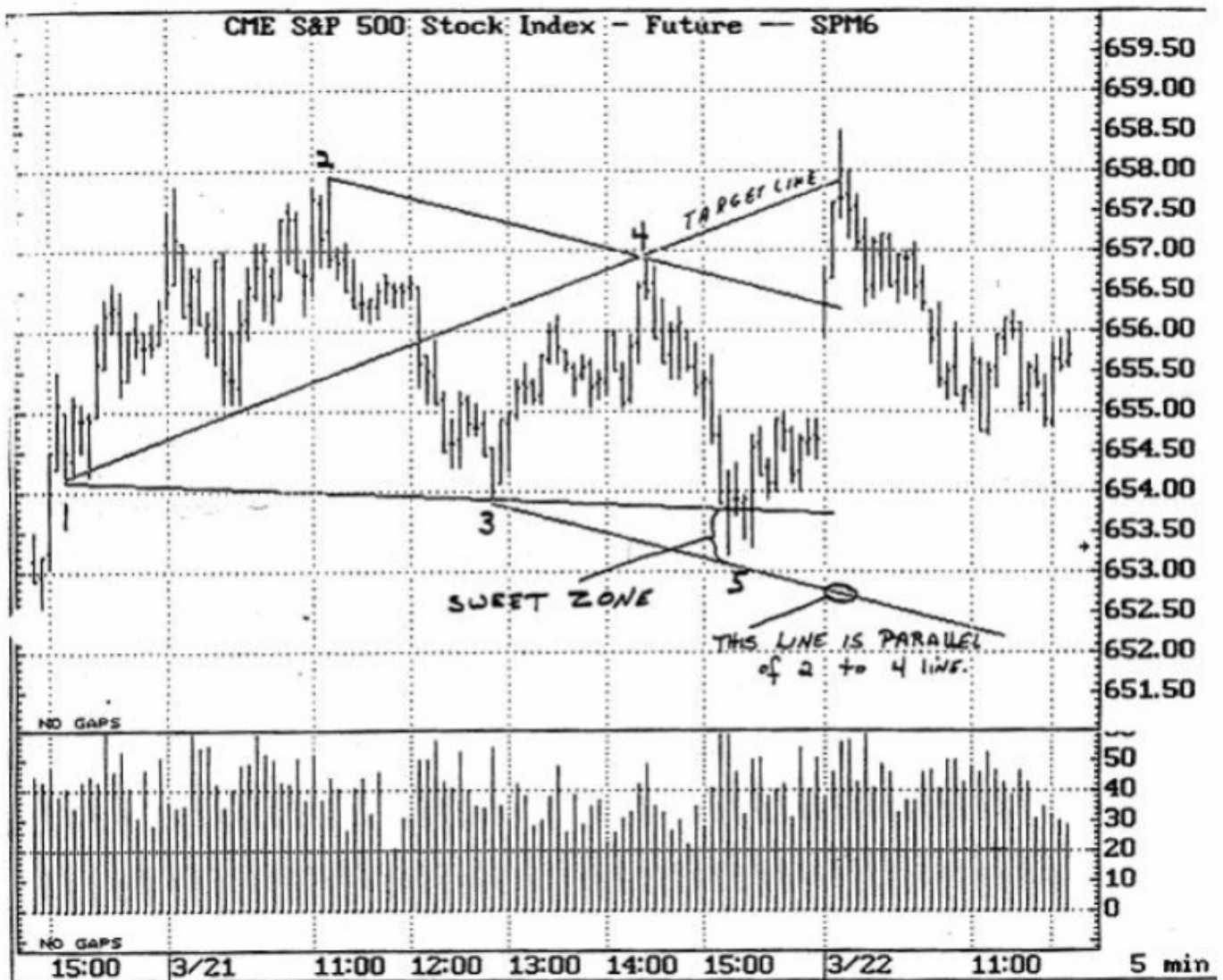
برای اینکه قیمت بتواند به خط ۱ به ۴ برسد حجم باید در این حد فاصل الگوی saucer یا همان نعلبکی ایجاد نماید و قیمت هم دست اندازهای کمی در طول مسیر ایجاد کند.

- اگر volume یا همان حجم در ناحیه sweet zone سنگین نباشد شما باید به این سیگنال شک کنید.

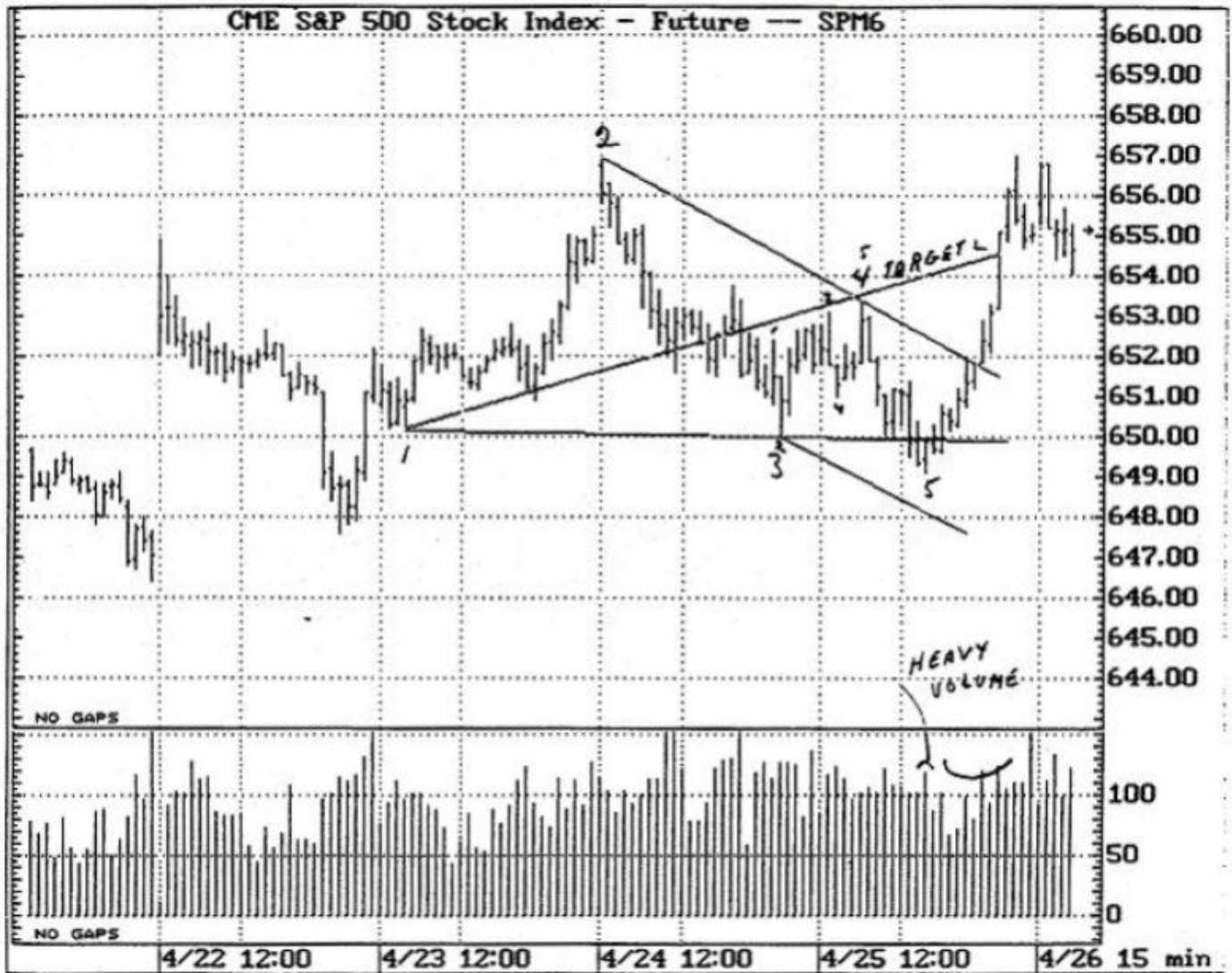
-اگر در تایم فریمی که انتخاب کرده اید خط ۱ به ۴ قابل ترسیم نیست تایمتان را اشتباه انتخاب کرده اید.

-اگر در تایم فریم ۵ دقیقه کار میکنید برای ورود حتماً باید به تایم ۱۵ دقیقه هم نگاه بیندازید. (و بطور کلی همیشه باید یک تایم فریم بالاتر را نیز مد نظر قرار دهید)

شکل شماره ۳: sweet zone

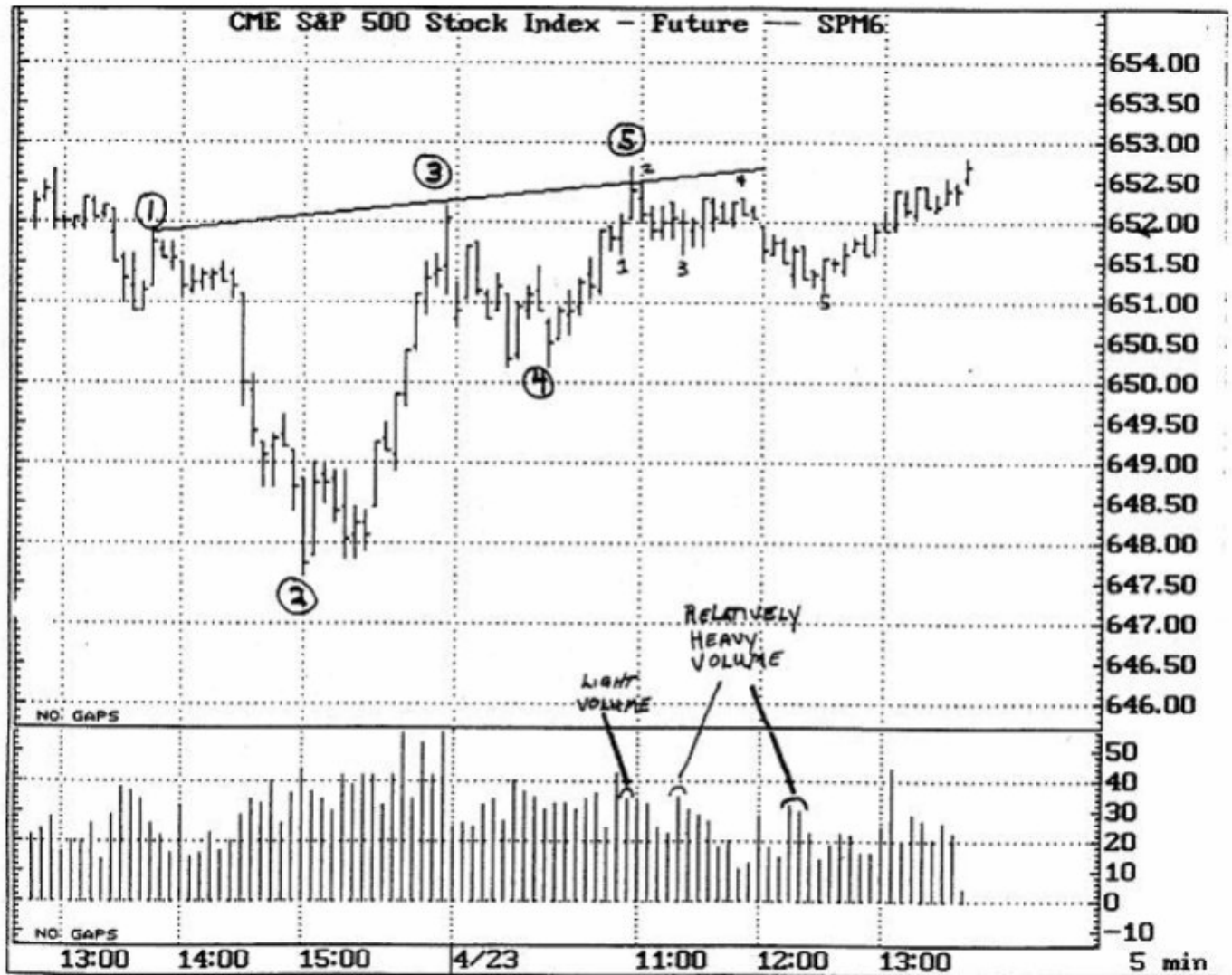


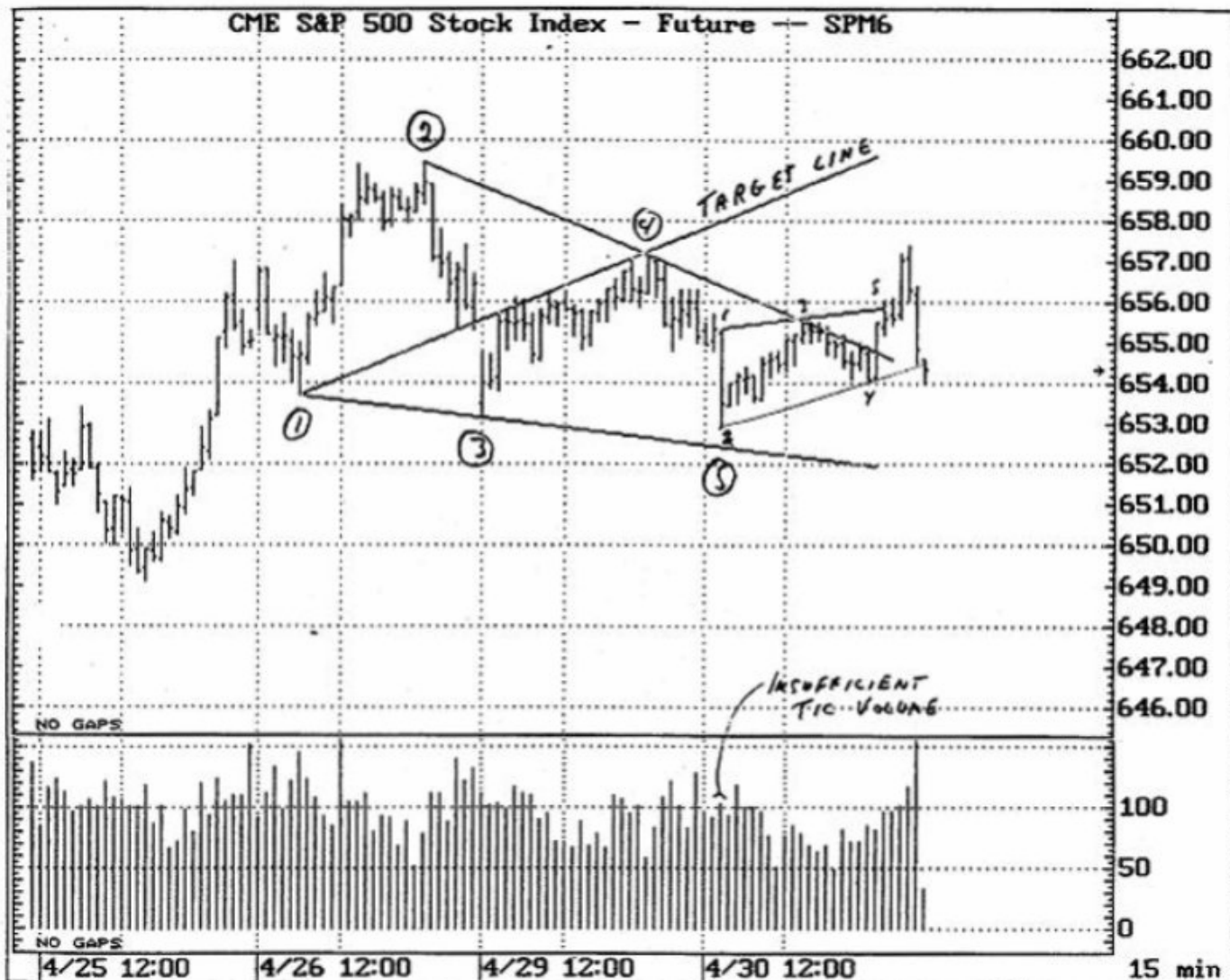
شکل شماره ۴: الگوی saucer یا نعلبکی برای حجم



نکاتی برگرفته از شکلها:

- ۱- ورود در نقطه ۵ باید باشد. انتظار نداشته باشید همیشه بهترین نتیجه را بگیرید.
- ۲- در بازار commodity شما میتوانید از Tick Volum به جای Volum استفاده کنید.
- ۳- اگر طول ۴ (یعنی ۳ به ۴) هم خود یک ۱۲۳۴۵ ولفی باشد خیلی خوب میشود.
- ۴- میتوانید بعد از شکست ترند لاینها در جستجوی ولفی باشید.
- ۵- بلافاصله بعد از تشکیل ۱۲۳۴۵ و ورود به پوزیشن باید حواستان باشد که در جهت مقابل ۱۲۳۴۵ تشکیل نشود. اگر تشکیل شد و با حجم سنگینی هم همراه بود باید با سود از بازار خارج شوید. در اینجور موارد بهتر است که اگر دیدید ۱۲۳۴ در جهت مقابل تشکیل شده در نقطه ۵ (!) از بازار خارج شوید. هر چند ممکن است بازار بر نگردد. اما رضایت ما از پلان کاریمان کفایت میکند.
- ۶- در منطقه sweet Zone ریسک به حداقل ممکن میرسد و شما نیاز به تاییدی قوی از Volum دارید.
- ۷- وقتی تیکهای Volum در ادامه مدام افزایش پیدا کنند نشانه خوبی برای رسیدن قیمت به خط ۱ به ۴ هست.





ادامه:

۱- نکته ای در مورد حجم: بهتر است حجم در حد فاصل نقطه ۴ تا ۵ تشکیل saucer دهد یعنی اول یک افت حجم بعد از نقطه ۴ داشته باشیم و تا رسیدن به نقطه ۵ حجم افزایش پیدا کند.

۲- بعضی اوقات که خط ۱ به ۳ خیلی بالا یا خیلی پایین باشد امکان رسیدن قیمت به نقطه ۵ روی خط ۱ به ۳ همان ETA امکان پذیر نمیشود و بازگشت زودتر انجام میگردد. به این حالت اصطلاحاً Spik گفته میشود. Spike ها معمولاً با زمان باز شدن بازار و یا اعداد رند در روی چارت حادث میشوند.

\*\*\*۳- هر وقت ترند لایینی میشکند در واقع به نوعی گارانتی هست که حتماً یک موج را خواهیم دید.

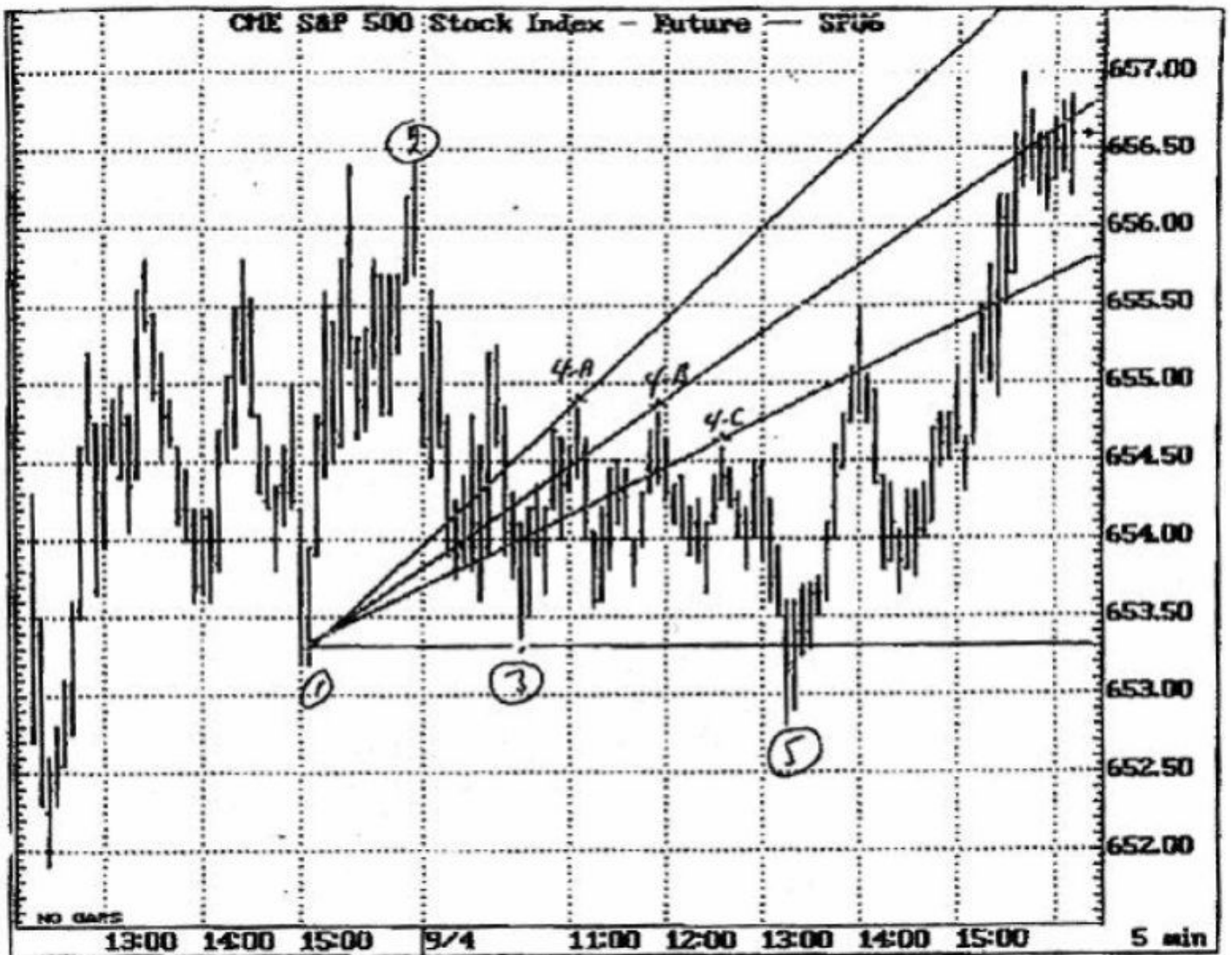
۴- وقتی دیدی که در نقطه ۵ حجم سنگین نیست به یک تایم پایینتر بروید حتماً بعد از تریگر یک تایم پایینتر بروید زیرا ممکن است در آنجا یک موج مخالف در حال شکلگیری باشد.

۵- در مواقعی که نقطه ۴ نقطه پگانه ای نباشد و در واقع چندین نقطه ۴ داشته باشیم باید حواسمان به تارگتها باشد که معادل هر نقطه ۴ یک تارگت یا خط ۱ به ۴ خواهیم داشت. (شکل را ببینید)

یکسری نکات هم در مورد گپ وجود داشت که به سفارش خود نویسنده فعلاً برای شروع کار بهتره سراغش نروید.

تقریباً ۹۰٪ نکات کورس در این خلاصه خدمت شما ارائه شد.

امیدوارم به دردتون بخوره.



خوب اولین مثال از ولفی در این تایپیک که متاسفانه فرصت بسیار عالی بوده و از دست خودم در رفت !!! البته یک گیر داشته اونم اینکه یه جورایی در ظاهر خلاف جهت روند هست اما از بعد الیوتی کاملا امکان پذیر هست.

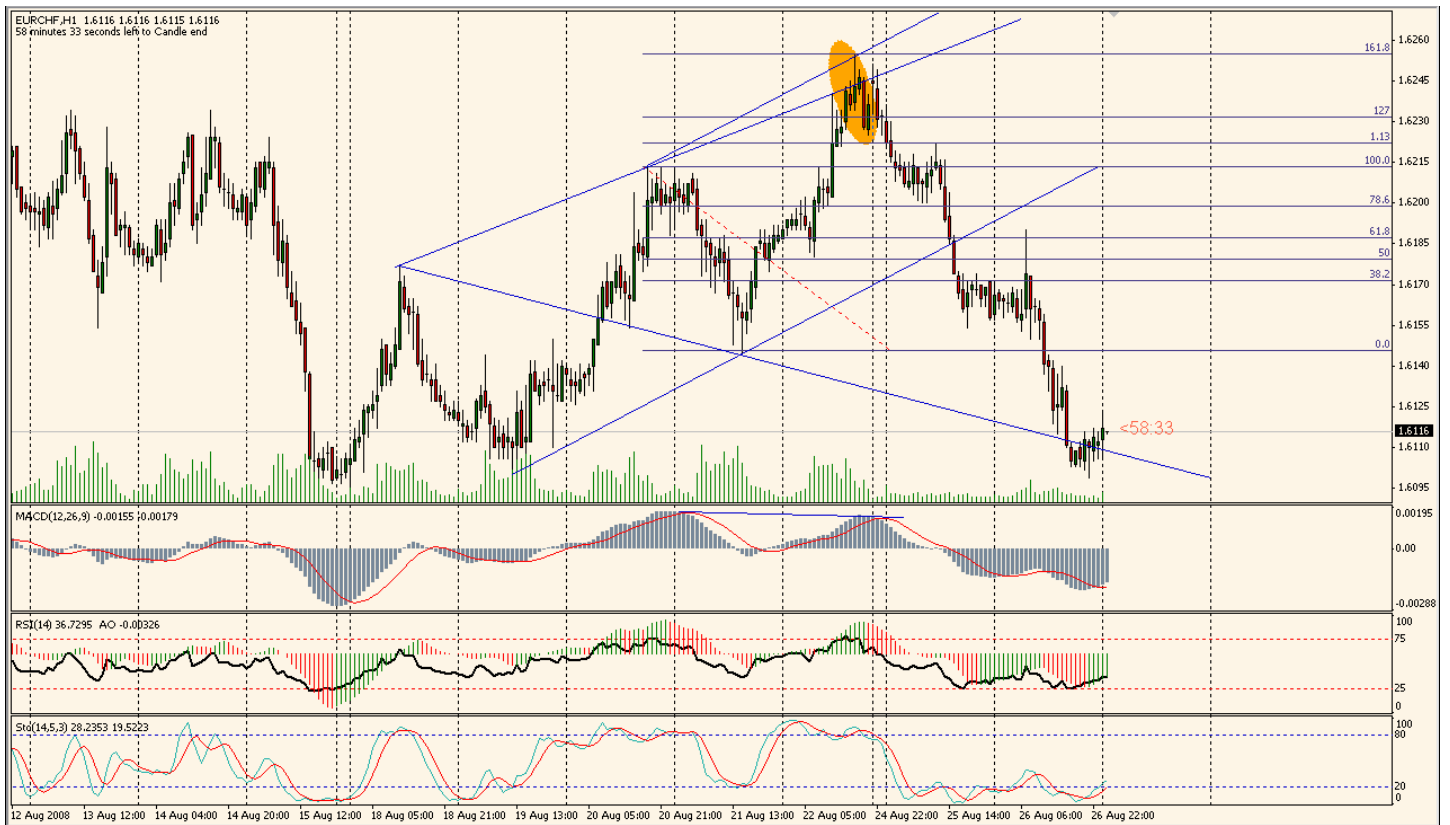
پترن ولفی در تایم ۴ ساعته همراه با واگرایی روی MACD و RSI

تشکیل کندل دانای اول روی اکستنشن ۱،۲۷ در تایم ۱ ساعته

ایجاد حالت saucer بر روی تیک ولوم در هر ۲ تایم ۱ ساعته و ۴ ساعته

ریسک به ریوارد ۱ به ۴ البته من آگه روی این پوزیشن بودم وسطاش استاپ اوت میشدم

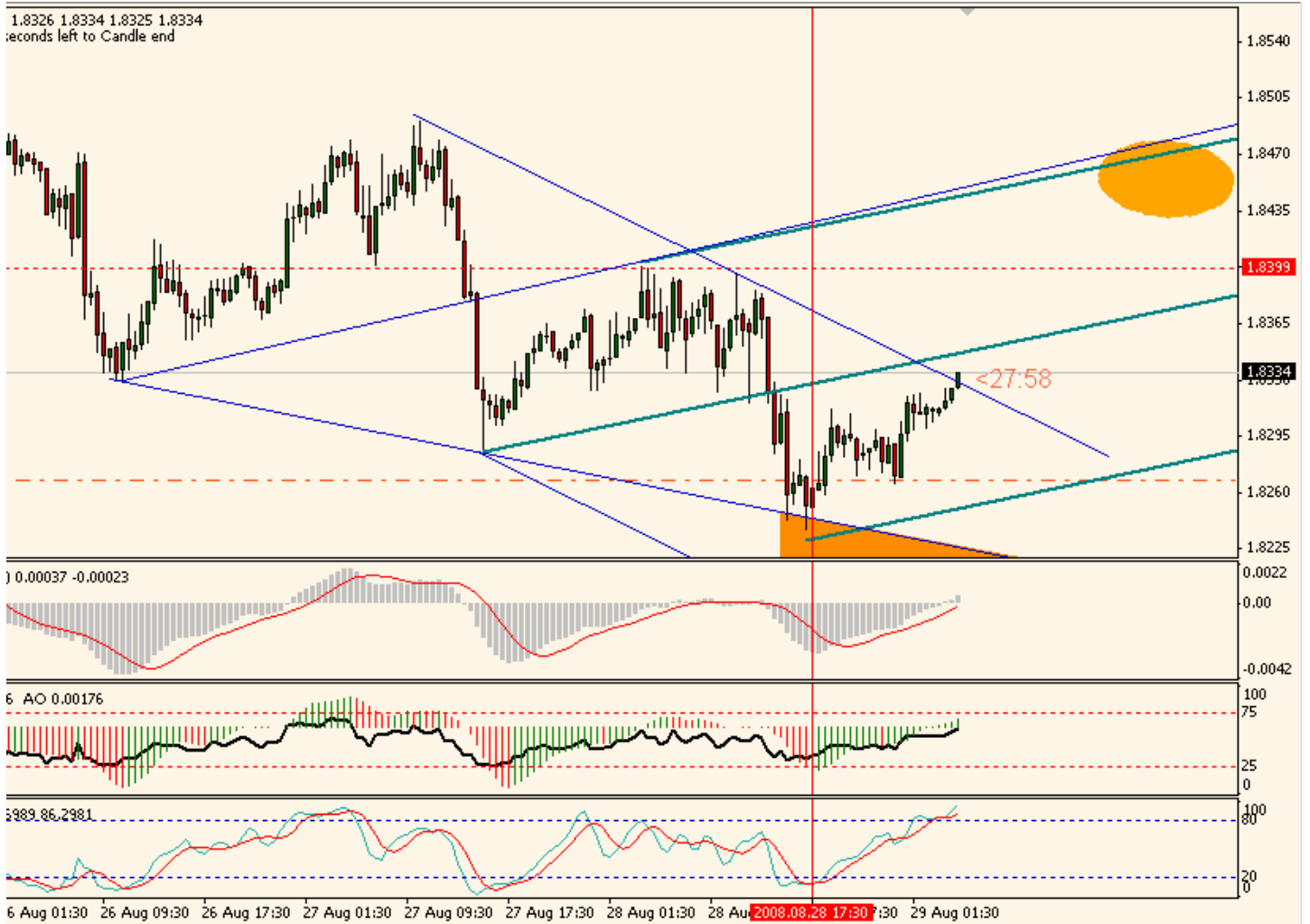




وقتی بازار به خط ۱ به ۳ میرسد عموماً باید ترند لاین مذکور را بشکنند.  
 پیشنهاد میکنم در این مواقع در صورت وقوع یکی از دو مورد زیر سریعاً با سود از پوزیشن خارج شوید.  
 ۱- ایجاد واگرایی مخفی در یک تایم فریم پایینتر  
 ۲- ایجاد ولفی در جهت مخالف

تارگت اولیه خط ۱,۸۳۳۹  
 احتمال داره با بارخورد به این خط یک پول بک حسابی داشته باشیم.  
 در صورتی که قیمت تا ۶۱,۸ یا ۷۸,۶ روند صعودی قبلی نزول داشت با حصول شرایط مناسب میتوانیم با ۱٪ ریسک افزایش حجم دهیم.  
 شاد باشید





همونطور که در پست قبلی هم بهتون گفتم در پترن ولفی باید دو خطی که رسم میکنیم (خط ۱: از نقطه ۱ به ۳ و خط ۲: از نقطه ۲ به ۴) همگرایی داشته باشیم.

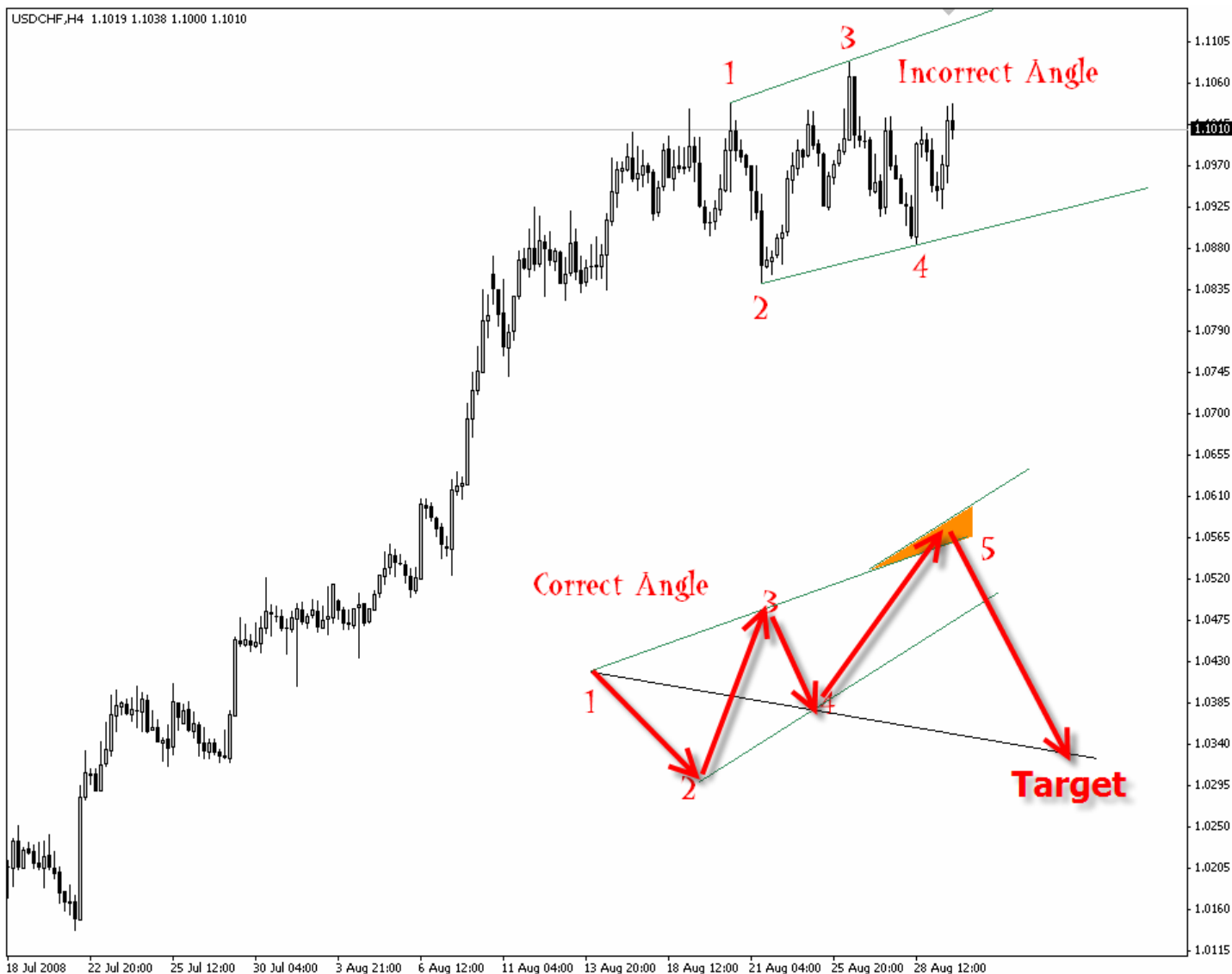
در مثال فرانک این همگرایی وجود نداره پس همیشه ارتباطی بین پترن مورد نظر با ولفی دید.

شکلی رو که براتون گذاشتم با دقت بررسی کنید حتما متوجه ایراد کار خواهید شد.

برداشتتون در صورتی میتونه درست باشه که اون همگرایی حفظ شده باشه.

در مورد اندیکاتور ها هم اولاً مرسی که آپ کردید.

ثانیاً من بررسی کردم ظاهراً اندیکاتور wolfwave نسبت به wolf خوش استیل تر هست اما در کل هر ۲ خوب کار میکنن.



فقط امید جان نکته ای هست لازم میدونم اینجا بگم.

ببین بعضی وقتا مثل همین مثالی که شما گذاشتید ناحیه ولفی به عنوان یک ناحیه برگشتی موجه بوده و قابلیت بررسی داره. اما اگه دقت کنی تارگت یا همون خط ۱ به ۴ خیلی رویایی میشه.

در اینجور مواقع معمولا اگه قیمت به ناحیه sweet zone عکس العمل نشون بده نمیتونه خودشو به تارگت برسونه و به احتمال خیلی بالایی اون وسطا علائم برگشتی از خودش نشون میده.

همونطور هم که در نکات عرض کردم این تکنیک میگه سود رو در فرصتی کوتاه کسب کن و با اولین علامت برگشتی خارج شو. حالا یکسری استاپ اوت میشن و تریلینگ میکنن یا ... کاری ندارم من حرف خود ولف رو میزنم.

بنابراین من نظرم اینه که اگه از اینجور سیگنالها هم برای ترید استفاده کردی برای تارگتت فکر دیگری داشته باشی. قربانت



لطفا به چارت زیر توجه کنید که مثال به نسبه خوبی است ( هر چند ۱۰۰٪ ایده ال نیست) برای پترن ولفی به روشی که خدمتون عرض کردم.

بيك موج ۳ بدون اينكه به زير خط صفر برود دو بار ديگر هم ايجاد شده است و هر بار منجر به صعود بيشتري روند گذشته است.

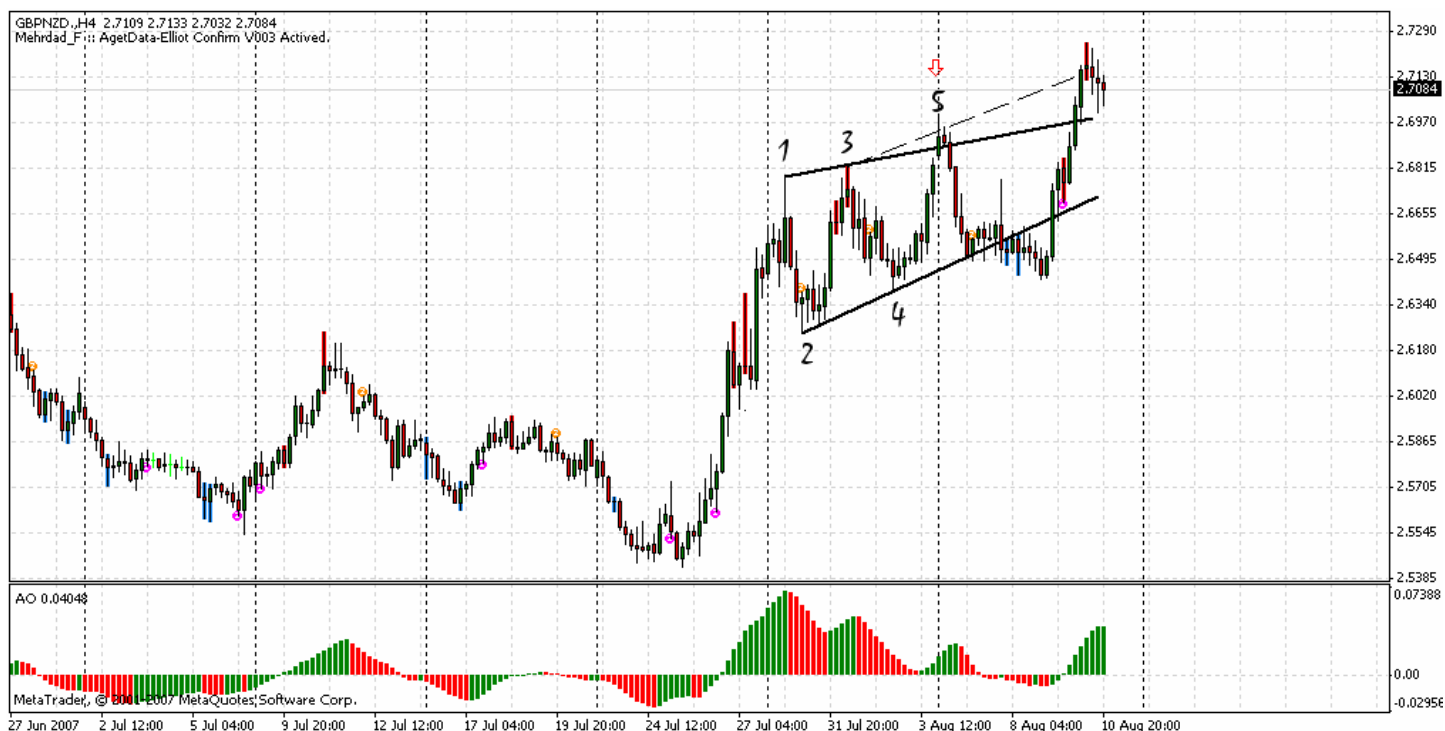
از طرفي مي بينيم كه بيك سوم در ناحيه Sweet قرار گرفته است به همراه يك كندل شوتینگ استار كه در اینجا با مختصري اغماض ميتونه داناي اول هم محسوب شود.

پس هم بيك موج ۳ بدون نزول به زير خط صفر دو بيك تكميلي داشته است ( بيك هاي پيوسته) هم بيك سوم در ناحيه Sweet و با يك داناي اول تريگر خورده است.

البته فرصت نكردم همه چارتهاي ارزهاي مختلف رو بررسي كنم در واقع داشتم اين چارت رو از جنبه ديگه اي بررسي ميكردم كه ديديم تا حدي هم مناسب بحثمون است.

هر چند ريزش از نقطه تريگر پترن ولفي تا تارگت نرسیده است اما با اينحال بيش از ۴۰۰ پيپس ريزش داشته است !

انشالله مثالهاي كاملتري هم در اين زمينه براتون پيدا ميكنم و پست خواهام كرد ( با دونستن خصوصيت AO كه مي بايست بيكهاي پيوسته بدون كراس خط صفر داشته باشد با كمی تمرکز ميشود مثالهاي زيادي را پيدا كرد)



در روش ولفي ويو بنده از ترسيم خط ۱-۴ تنها هدفم تعيين تارگت است و همونطور كه بهتر از من ميدوني خيلي وقتها پترن به اين تارگت نميرسه اما با اينحال با اينكه به تارگت روش نرسیده است سود بسيار خوبي ميدهد كه نمونه اش رو اخيرا در چارتي مشاهده كرده بودين ( در تايپيكي ديگر)

بنابراين براي من ترسيم اين خط اهميت زيادي نداره و در صورتيكه:

۱. در اواخر يك ترند باشم.
۲. خطوط ۱-۳ و ۲-۴ همگرابي خوبي داشته باشند.
۳. بعد اين فيلتر پترن رو تايبید كنه.
۴. و سرانجام تريگر مناسبی هم در ناحيه Sweet داشته باشيم پترن رو ترسيم و برام قابل قبول است كما اينكه بارها تحليل پترن به اين روش جواب داده است و سود خوبي داشته است.

حالا شايد در بي دي اف بيل ولفي ايشون با ترسيم خط ۱-۴ هدفشون تنها تعيين تارگت نباشه و همين مورب بودن اين خط از الزامات صحت شكل گيري پترن ولفي باشه ( و در نتيجه صاف بودن اين خط شكلگيري پترن رو رد كنه ) كه همونطور كه گفتم فرصت نكردم بي دي اف اصلي رو ببينم و اطلاعي ندارم كه در اينصورت ممنون ميشم بنده رو در اين مورد راهنمايي بفرماييد.

با اينحال به نظر بنده اگه ساير عواملی كه عرض كردم صحيح باشند ترسيم خط ۲-۳ تنها براي تعيين تارگت اهميت دارد و نه تايبید صحت پترن...

GBPJPY\_M1 226.85 226.92 226.85 226.91  
0 minutes 49 seconds left to bar end



DT\_GOLD\_H4-I

• F R 10-Sep-08 Wed 4:00 770.9000 775.4000 770.5000 774.1000 -1.7000 +

