

بِسْمِ اللَّهِ الرَّحْمَنِ الرَّحِيمِ

آموزش بورس از مقدماتی تا حرفه ای

جلسه دوم

سید جواد شمشیرگران, [۱۵, ۰۸, ۱۳, ۰۷: ۱۰]

ادامه بحث بررسی تکنیکالی سهم ها توسط اندیکاتورهای کوتاه مدتی سایت tse

ابتدا به توضیح مختصری راجع به ضمیمه کردن نمودار اندیکاتورها و نحوه بررسی توضیح مختصری خدمتون عرض میکنم. سعی کنید هر وقت که سهمی رو باز می کنید اندیکاتورهایی که تمایل دارید بررسی کنید هم ضمیمه باشه.

خودم اندیکاتورهایی که نیاز دارم رو بصورت دیفالت ضمیمه صفحه سهم کردم. همیشه قبل از شروع بازار، سعی میکنم که اندیکاتورهای سهم هایی که دارم رو بررسی کنم. بعد که بررسی کردم، اندیکاتورها رو میندلم تا آماده رصد بازار بشم.

در مورد اینکه کدام نمودارها رو باید مد نظر قرار بدیم، سلیقه ها فرق میکنه. خیلی ها هستند از نمودارهای تعدیل شده استفاده میکنند.

اما من تعدیل نشده رو خیلی بیشتر پسند میکنم. چرا!!؟



بخاطر اینکه در نمودارهای تعدیل نشده، شما بطور کامل میتونید تمام حرکات افزایش سرمایه ها یا تعدیلات رو خیلی راحت و بدون دردسر مشاهده کنید.

این آپشن متاسفانه در نمودارهای تعدیل شده، وجود نداره.

بهرحال سلیقه ها فرق میکنه.

خودتون تصمیم بگیرید که با کدوم یکی راحت تر هستید. تعدیل شده یا تعدیل نشده.

ضمناً" خیلی ها میگن که در بررسی با سایت tse بصورت آنلاین و آنی نمیتونیم حرکات سهم رو تو اندیکاتورها مشاهده کنیم ولی برنامه هایی از قبیل: امی بروکر یا مفید ترید یا ... این آپشن و قابلیت رو داره. در جواب این عزیزان باید عرض کنم که خوشبختانه: در سایت tes نیز چنین آپشنی وجود داره ولی شاید خیلی ها ازش استفاده نمیکنن.

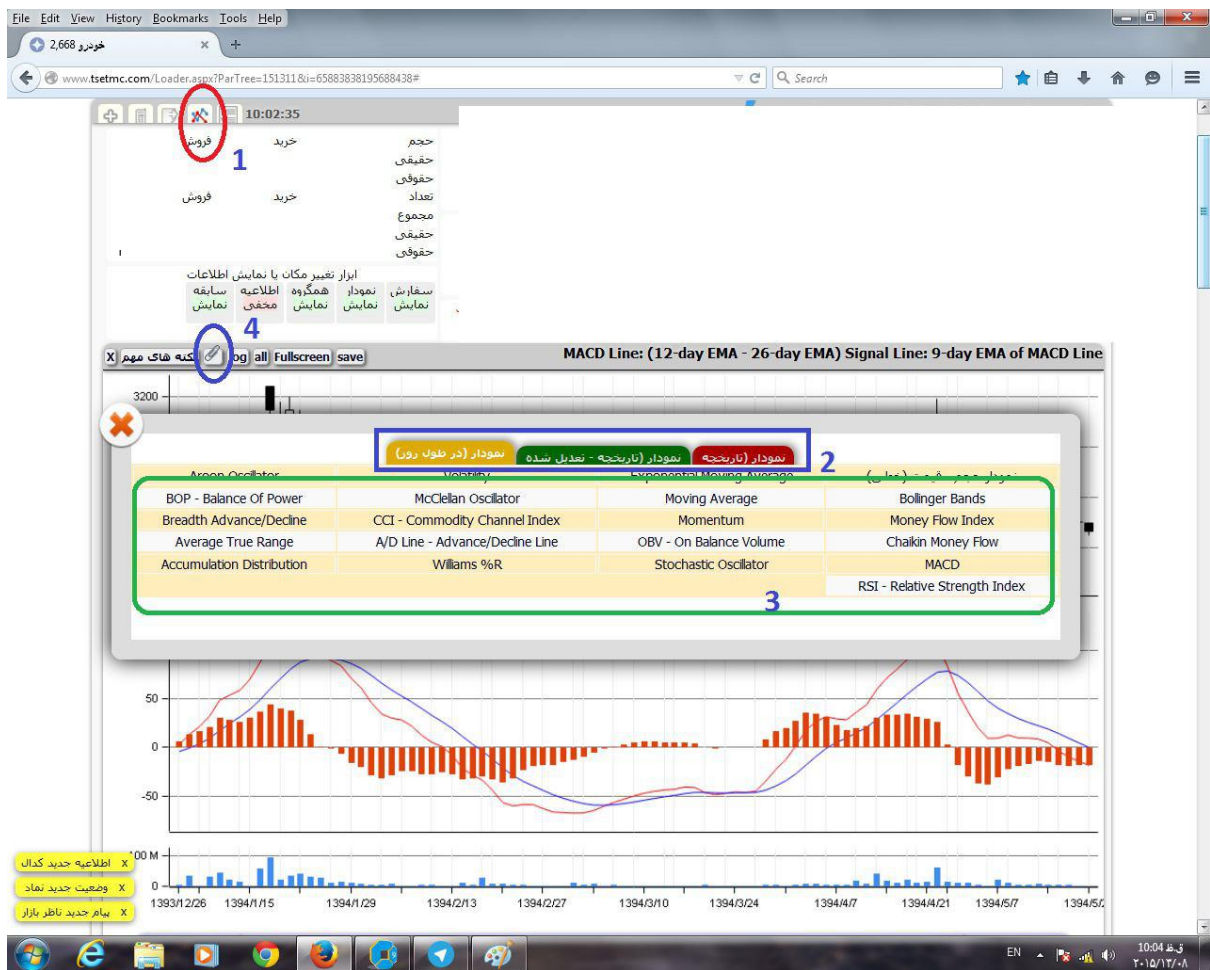
در قسمت گزینه نمودارها، سمت چپ گزینه ((نمودار در طول روز)) ۹ رو اگه باز کنید می تونید رفتارهای سهم رو بصورت آنی بر روی هر اندیکاتوری که خواستید مشاهده کنید.

قبلاً" هم عرض کردم که در روشی که قراره آموزش بدیم از هیچ برنامه جانبی یا نر افزار دیگه ای استفاده نخواهیم کرد و تمام بررسی ها فقط و فقط با سایت tse.

ابتدا تصاویر جدول اندیکاتورها و نحوه ضمیمه کردن رو براتون ارسال میکنم.

سید جواد شمشیرگران، [۱۳۰۸، ۱۵، ۱۰:۰۷]





سید جواد شمشیرگران, [۱۳,۰۸,۱۵:۱۰:۱۰]

حالا از قسمت نمودارها(میتونید بنا به سلیقه ای که دارید) تعدیل شده یا تعدیل نشده رو انتخاب و اندیکاتورها رو ضمیمه صفحه کنید.

شایان ذکر است که اندیکاتورها رو فقط یکبار اگه فعال کنید و اون گزینه ضمیمه رو فعال کنید،دیگه از این بیعد هر وقت که هر سهمی رو که باز کنید ،اون سهم به همراه اندیکاتورهایی که انتخاب کرده اید،بصورت اتوماتیک وار خودش براتون قابل مشاهده خواهد بود.

فقط برای بستن موقت از علامت ضربدر کنار کادر همون اندیکاتور که سمت چپ قرار داره استفاده کنید،چون اگه اون علامت ضمیمه رو دوباره بزنید،دیگه اندیکاتور دفعه بعد بصورت اتوماتیک وار،براتون باز نخواهد شد.

سید جواد شمشیرگران, [۱۳,۰۸,۱۵:۱۷:۱۰]

من شخصا " اندیکاتورهای: باند بولینگر-RSI-استوکاستیک-OBV-قیمت/شاخص رو بررسی میکنم. با توجه به اینکه این اندیکاتورها، بررسیشون ساده تره نسبت به بقیه.

حالا هر اندیکاتوری که یاد داریدو براتون آسونتره، از همون ها استفاده کنید.

ولی هدف کلی ما از بررسی اندیکاتورها اینه که بصورت توصیری متوجه بشیم: سهم الان دقیقا " کجای حرکت قرار داره.

برای ورود باید سعی کنیم که بزاریم استراحت سهم تموم شده باشه و برای خروج هم باید آخرین قدم های صعود، سهم رو تقدیم بازار کنیم.

البته اندیکاتورهای تنها، نمیتونه مجوز ورود یا خروج رو صادر کنه.

ان شالله در جلسات بعدی، از حجم ها و روش اعداد و سابقه هم صحبت خواهیم کرد تا بتونید با بررسی ترکیبی عوامل، بهترین نقطه ورود یا خروج رو تعیین کنید.

سید جواد شمشیرگران, [۱۳,۰۸,۱۵ ۱۰:۱۸]

[In reply to Javad Sanati]

شما احتمالا " نمودارهای در طول روز رو انتخاب کردین. برای نمودارهای در طول روز، گزینه ضمیمه وجود نداره. شما باید یا از تعدیل شده یا تعدیل نشده استفاده کنید.

سید جواد شمشیرگران, [۱۳,۰۸,۱۵ ۱۰:۲۳]





سید جواد شمشیرگران, [۱۰:۲۸ ۱۳,۰۸,۱۵]

برای اندیکاتورها هم فقط یک توضیح ساده کفایت میکنه. یادتون باشه، برای بررسی ورود یا خروج، تنها از اندیکاتورها استفاده نکنید. بررسی حجم ها و سابقه معاملاتی و کانال های قیمتی قدیمی، بشدت تاثیر گذار خواهد بود برای بهترین نقطه ورود یا خروج.

ما تو اندیکاتور بولینگر، فقط بصورت تصویری می خواهیم تمرین کنیم که کجاها مناسب ورود و کجاها مناسب خروج هستن.

روی تصویر نمودارها، خیلی راحت که بگیریم کجا ورود کنیم و کجا خروج کنیم. اما وقتی سهم تو بازار در حال معامله است، باید رفتارشناسی و روانشناسی سهم رو خوب یاد داشته باشیم تا دچار استرس و ترس و هیجان کاذب نشیم.



ان شالله در آینده، برای روانشناسی و رفتارشناسی هم صحبت خواهیم کرد. در این مورد یکی از دوستان عزیز حاضر در گروه، تبه‌ر خیلی زیادی دارند که در موقعیت مناسب، از شون خواهش خواهیم کرد که تجربیات خوبشون رو در اختیارمون قرار بدن.

سید جواد شمشیرگران، [۱۵، ۰۸، ۱۳، ۳۶: ۱۰]

باند بولینگر یکی از اندیکاتورهای خیلی خوبی است که همیشه، تا حد زیادی و در بیشتر مواقع که سهم تعدیلات یا افزایش سرمایه نداشته، بتونیم کانال قیمتی و قیمت ورود و خروج سهم رو تشخیص و تعیین کنیم.

در این باند بولینگر که تشکیل شده :

۱- باند پایینی بولینگر :

که تقریباً حالتی است که قیمت سهم رو به کاهش یا اصلاح یا استراحت است و به قیمت های کف تقریبی همیشگی در حال نزدیک شدن است.

۲- خط میانی :

که همون میانگین ۲۰ روزه سهم است که خیلی از سهم ها به این میانگین ۲۰ روزه، واکنش هایی نشان خواهند داد یا به سمت صعود و نزدیک شدن به باند بالایی و یا به سمت نزول یا اصلاح یا کاهش قیمت و به سمت باند پایینی بولینگر، حرکت خواهند کرد

۳- باند بالایی بولینگر :

سهم هایی که حرکاتشون به سمت باند بالایی بولینگر است، یعنی افزایش قیمت و رشد و صعود داشته اند. اما یادمون باشه، هر وقت سهمی که به سمت باند بالایی بولینگر در حال حرکت و نزدیک شدن و برخورد به باند بالایی بولینگر است، کم کم باید برای خداحافظی با سهم و پیاده شدن از سهم و خروج موقتی (جهت استراحت یا اصلاح یا نزول قیمتی سهم) آماده بشیم یا اصطلاحاً " برای فروش دست به ماشه باشیم.

سید جواد شمشیرگران، [۱۵، ۰۸، ۱۳، ۴۶: ۱۰]

ممکنه تو بررسی سهم ها، یه سوالی براتون پیش بیاد که چرا یه سهم، باند بولینگرش، اصطلاحاً " خیلی باز و گشاد شده ولی یه سهم دیگه، باند بولینگرش خیلی نزدیک به هم و اصطلاحاً " باریک و تنگ شده.



این قضیه دقیقا "مشابه جمع شدن و باز شدن فتر است.

همیشه در اکثر مواقع و در اکثر سهم هافممکنه قبل از حرکت صعودی،معاملاتی که تو سهم انجام میشه در یک بازه قیمتی محدود و کوچیک،در حال نوسانات خیلی کوچکی باشه.

یعنی اینکه نه نزول خیلی خیلی زیادی تو سهم مشاهده میشه نه صعود خیلی خیلی زیاد.

در این حالت میگن سهم در حالت رنج یا درجا زدن قرار گرفته.

تو این حالتی که توضیح دادم،باندهای پایینی و بالایی بولینگر به هم نزدیک و تنگ شده اند.

در چنین سهم هایی،مطمئن باشید که بازیگردانان اصلی سهم،منتظر رسیدن اخباری برای سهم هستند.

مطمئن باشید که با رسیدن اخبار،فعل و انفعالاتی در باند بولینگر انجام خواهد شد.

من حالت کلی این نوع رفتار بولینگر رو توضیح میدم،حالا ممکنه که استثناهایی باشه که ما تو ۴۵۰ تا سهم،دنبال ۲ تا یا ۵ تا یا ۱۰ تا سهم که این قاعده رو نقض کرده،نیستیم.

خب وقتی باندهای پایین و بالایی بولینگر،به هم نزدیک شدند،مطمئن باشید که هر زمان که نیاز باشه(بازیگردان سهم صلاح بدونه و بخواد نقشه رو عملی کنه) سهم،رشد قیمتی پیدا خواهد کرد و صعود خواهد کرد.کم کم مشاهده خواهید کرد که باندهای بالایی و پایینی بولینگر،ازهم دورتر خواهند شد.

حالا اینکه تا کجا باز خواهند شد،نیاز به بررسی و البته رصد معاملات سهم داره.

ولی مهم اینه که بدونید که باندهای بولینگر هر وقت خیلی جمع میشن،باید منتظر یه حرکت بازشونده باشید و هر وقت که باند بولینگر خیلی باز میشه،منتظر یه حرکت جمع شونده باشید.

سید جواد شمشیرگران، [۱۵،۰۸،۱۳،۴۹:۱۰]





۱۰:۴۹ ۱۳,۰۸,۱۵] ,@#(¥

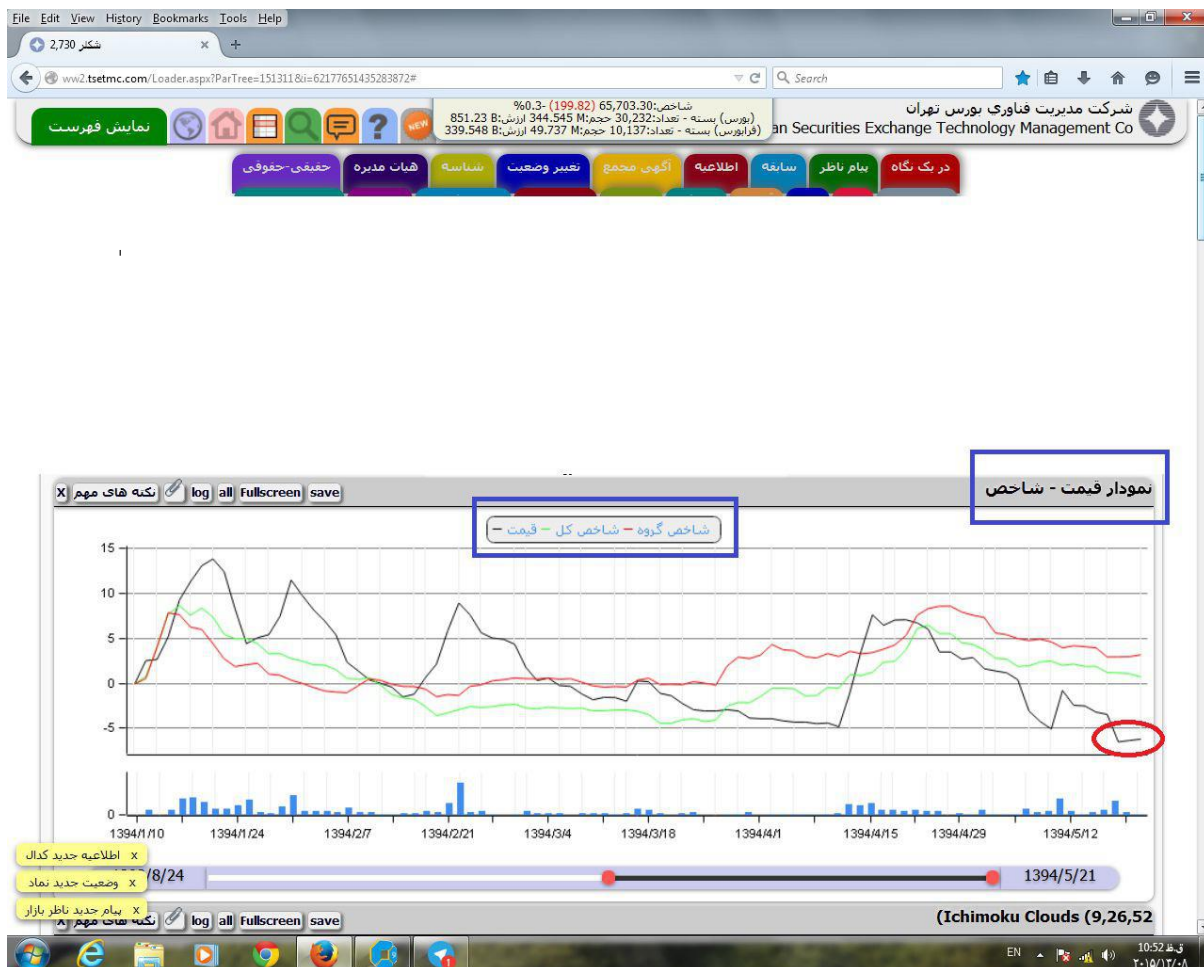
خب وقتی باندهای پایین و بالایی بولینگر، به هم نزدیک شدند، مطمئن باشید که هر زمان که نیاز باشه (بازیگردان سهم صلاح بدونه و بخواد نقشه رو عملی کنه) سهم، رشد قیمتی پیدا خواهد کرد و صعود خواهد کرد. کم کم مشاهده خواهید کرد که باندهای بالایی و پایینی بولینگر، از هم دورتر خواهند شد. حالا اینکه تا کجا باز خواهند شد، نیاز به بررسی و البته رصد معاملات سهم داره.

سید جواد شمشیرگران, [۱۰:۵۰ ۱۳,۰۸,۱۵]

نکته:

بعضی مواقع ممکنه که این باز شدن، برای افزایش سرمایه یا تعویلات هم باشه.

سید جواد شمشیرگران, [۱۰:۵۵ ۱۳,۰۸,۱۵]



سید جواد شمشیرگران, [۱۰:۵۹ ۱۳,۰۸,۱۵]

اندیکاتور بعدی اسمش: نمودار قیمت-شاخص است.

این اندیکاتور خیلی خیلی ساده هم برای این جالبه که بصورت تصویری موقعیت سهم رو متوجه بشیم.

هیچ چیزی توش نداره. فقط بصورت تصویری, برامون محاسبه کرده و نتیجه رو در اختیارمون قرار داده که دقیقاً "بدونیم الان سهم نسبت به شاخص گروه خودش و شاخص کل, چقدر رشد یا نزول داشته است.

هیچ توضیح دیگه ای نداره.

سید جواد شمشیرگران, [۱۱:۰۳ ۱۳,۰۸,۱۵]



سید جواد شمشیرگران، [۱۱:۰۷ ۱۳،۰۸،۱۵]

یه توضیح خیلی ساده خدمتون عرض کنم.

یکی دیگه از راه های شناسایی اینکه متوجه بشیم که سهمی، قدرتی است و صعود و استراحت های خوبی رو تو بازار انجام داده، بررسی همین نمودارهای اندیکاتورهاست.

البته بستگی داره که خودتون و سهامتون چجوری باشید. کوتاه مدتی/میان مدتی/بلندمدتی.

این قضیه رو باید خودتون مشخص کنید که می خواهید تو این بازار چکاره باشید.

دنبال موج سواری های کوتاه و خیلی کوچیک و کم ریسک باشید یا اینکه دنبال موج سواری روی موج های متوسط یا خیلی بلند هستید.

اما چون قواعدی که می خواهیم ارائه کنیم، فقط و فقط برای کوتاه مدتی ها مصداق داره، سعی کنید مطالب رو با سهم های کوتاه مدتی چک کنید لطفاً."

سید جواد شمشیرگران، [۱۱:۱۳ ۱۳،۰۸،۱۵]

بعضی سهم ها هستند که خیلی خوب و سریع و به کرار، تو اندیکاتورها در حال پایین اومدن و انجام استراحت و بعدش بلافاصله در حال رشد کردن و صعود و بالا رفتن هستند.

این سهم ها رو میشه از روی اندیکاتورهای کوتاه مدتی TSE به راحتی شناسایی کرد.

الان اون تصویر بالا که برای RSI گذاشتم، اگه دقت کنید متوجه میشین که حرکاتش زیاد قوی نیست و در حقیقت نتونسته با قدرت خیلی زیادی تا سقف RSI رشد و صعود کنه.

برای اندیکاتور RSI بازه هایی وجود داره برای کف و سقف قیمتی که میشه بر اساس اون بازه ها ورود و خروج مناسبی رو انجام داد.

بازه بین ۲۰-۳۰ رو خیلی ها برای سیگنال ورود گرفتن از اندیکاتور RSI استفاده میکنن و بازه بالاتر از ۷۰ هم برای سیگنال خروج گرفتن از اندیکاتور RSI استفاده میکنند.

مجدداً هم عرض میکنم عقل سلیم میگه برای ورود یا خروج، علاوه بر بررسی اندیکاتورها از موارد دیگه هم بعداً آموزش داده خواهد شد، استفاده کنید تا ریک به ریوارد مناسبی داشته باشید.

سید جواد شمشیرگران، [۱۱:۱۴ ۱۳،۰۸،۱۵]

یکی دیگه از آپشن هایی که در اندیکاتور RSI وجود داره، بررسی مقاومت ها و حمایت های پیش روی سهم ها است. تو این اندیکاتور نسبت به بقیه، خیلی بهتر و ساده تر و واضحتر، مقاومت ها و حمایت ها، قابل رویت است.



سید جواد شمشیرگران, [۱۱:۱۷ ۱۳,۰۸,۱۵]



سید جواد شمشیرگران, [۱۱:۲۶ ۱۳,۰۸,۱۵]

اندیکاتور استوکاستیک:

این اندیکاتور رو اکثر تکنیکالیستی ها ارزش استفاده میکنند. اندیکاتور جذابی است.

بهترین بازه ای که برای ورود مناسب است بازه بین ۲۰-۳۰ است.

بهترین بازه ای که برای خروج مناسب است ۸۰ است.

بالتر از ۸۰ ریسک به ریوارد جالبی ندارد.

اما نکته ای که تو استوکاستیک مهمه:

دوتا خط قرمز و سبز است. دنبال معنی تخصصی این دو تا خط نباشید. فقط یک توضیح ساده براتون کفایت میکنه.

وقتی خط سبز بالای خط قرمز قرار داره، نشونه اینه که قدرت خریدار بر قدرت فروشنده چیره شده است و سعی میکنن تا قیمت را بالا ببرند.

وقتی خط قرمز بالای خط سبز قرار گرفت، یعنی اینکه متاسفانه با عرض شرمندگی، باید خدمتون عرض کنم قیمت سهم باید بیاد پایین و اصلاح و استراحت یا نزول کنه.

اما یک نکته جالبتر:

هر وقت که یک زاویه بین خطوط قرمز و سبز، ایجاد شد بدونید که یه تغییر رفتاری تو سهم ایجاد شده. این تغییر رفتار ممکنه بر اساس رفتار و نقشه و اهداف بازیگردانان باشه یا اینکه به محدوده مقاومت / حمایت رسیده است. در اینجور مواقع اگه به حرکت و شکل ارتباط دو تا خط توجه کنید، یک تغییر مسیر یا تغییر زاویه توش دیده میشه.

اینجاست که باید اندیکاتورهای دیگه و سابقه سهم و حمایت / مقاومت و اوضاع گروه و بازار رو مد نظر قرار بدین. اخبار خوب/بد هم بی تاثیر نخواهند بود.

باز هم برای ورود یا خروج مناسب، بررسی آپشن های حجم ها- سابقه معاملاتی سهم در گذشته- حقیقی/حقوقی سهم- قیمتی که اکثر مواقع برای خریداران و بازیگردانان جذاب بوده است، اینها باعث میشه که بتونیم بهترین نقطه ورود یا خروج مناسب رو تعیین کنیم.

سید جواد شمشیرگران، [۱۱:۲۸ ۱۳،۰۸،۱۵]





سید جواد شمشیرگران, [۱۱:۲۸ ۱۳,۰۸,۱۵]

تصویر بالا، جاهایی است که خطوط قرمز و سبز، تغییر زاویه حرکتی داشته اند.

سید جواد شمشیرگران, [۱۱:۲۹ ۱۳,۰۸,۱۵]

حالا این تغییر زاویه، چه فایده ای داره. برای ورود یا خروج ها میتونه کمک شایانی بکنه به ما تو سهم ها.



سید جواد شمشیرگران، [۱۱:۳۸ ۱۳،۰۸،۱۵]

اندیکاتور OBV:

این اندیکاتور به جورایی تقریباً شبیه اندیکاتور MFI است.

اما شخصاً این اندیکاتور رو بیشتر از MFI پسند کردم. حالا اگه دوست ندارید می تونید اندیکاتور دیگه ای رو که بتونه به جورایی نقدینگی یا حجم های ورود / خروج رو نشون بده استفاده کنید.

اختیاری است و بستگی به سلیقه خودتون داره.

هر اندیکاتوری که می دونید براتون تحلیلش ساده تره، همون اندیکاتور رو انتخاب کنید.

در اندیکاتور OBV هم روند افزایش / کاهش قیمتی سهم برامون باید مهم باشه و هم افزایش / کاهش حجم ها.

تو این اندیکاتور ما می تونیم متوجه بشیم که تو سهم ، خریدارانی هستند یا نه. حجم ها نسبت مستقیمی با قیمت دارند.

سید جواد شمشیرگران، [۱۱:۵۴ ۱۳،۰۸،۱۵]

بینید دوستان، من به دیگران هیچ کاری ندارم که با ذهن افراد، چه بازیهای غلط و نادرستی رو انجام میدن. یکی از مثلاً "اساتید بازار، در گروه خودش اعلام کرده است که حجم ها هیچ ربطی به نقدینگی ندارد و دنبال حجم ها نباشید و فلان و فلان.

اما دوستان عزیز، مبادا گول این حرفها رو بخورید. مگر میشود که نقدینگی هیچ ربطی به حجم ها نداشته باشد.

مواظب باشید که با سیستم های نامعقول و یا من در آوردی دیگران، در دام بلاهای بورسی گرفتار نشوید. یک رابطه وحشتناک مستقیمی بین حجم ها و نقدینگی برقرار است که هیچ عقل سلیمی جرأت نکرده است دیوانگی کند و این رابطه را زیر سوال ببرد.

توضیح این رابطه به زبان خیلی ساده:

مثلاً "وقتی شما ۱۰۰ میلیون تومان به کارگزاری تقدیم می کنید تا برایتان سهم خرید کند، در اینجا شما نقدینگی را دارید وارد سهم می کنید.

خب وقتی که شما نقدینگی را وارد سهمی کردید، مقداری از حجم سهمی را برایتان خودتان، خرید کرده اید. وقتی هم که به کارگزاری دستور فروش سهمی را می دهید، یعنی انیکه نقدینگی شما را از سهم خارج کند. خب قطعاً کاهش حجم در سهم اتفاق خواهد افتاد.

حالا همین قضیه را برای بازیگردانان سهم ها و نامبروانان و پولهای هوشمند بازار تشابه سازی کنید تا متوجه این رابطه شوید.

اما در درسهای بعدی متوجه خواهید شد که منظور ما از حجم و نقدینگی، حجم و نقدینگی امثال شمشیرگران ها نیست.

برای ما باید حجم های خیلی قوی و سنگین و پولهای فوق العاده هوشمند باشیم که قواعد خیلی خاصی دارد که ان شالله توضیح خواهیم داد.



سید جواد شمشیرگران, [۱۱:۵۴ ۱۳,۰۸,۱۵]

[Forwarded from بهنام تلگرام]

نسبت R/R یا ریسک به ریوارد

برای محاسبه این نسبت ابتدا باید ریسک و ریوارد را طبق فرمولهای زیر به دست آورید :

ریسک = قیمت سهم منهای حد ضرر

ریوارد = قیمت سهم منهای حد سود

سپس ریسک را بر ریوارد تقسیم کنید تا نسبت ریسک به ریوارد به دست آید. هر چقدر که این نسبت زیر ۵۰ درصد باشد سهم برای خرید مناسبتر است.

مثال:

فرض کنید قصد خرید سهمی را دارید که قیمت آن ۱۶۸۱ ریال هستش و تارگت سهم ۲۱۲۰ ریال (حد سود) و حد ضرر سهم ۱۵۵۰ ریال می باشد.



اکنون نوبت پیدا کردن ریسک به ریوارد هست :

ریسک : تفاوت قیمت سهم و حد ضرر میشود: ۱۳۱ ریال

ریوارد : تفاوت قیمت سهم و حد سود میشود : ۴۳۹ ریال

اگر ریسک را تقسیم بر ریوارد کنید جواب تقسیم میشود : $0.29 / 439$ یا همان ۰.۲۹٪ می آید و چون این نسبت کمتر از ۵۰٪ باشد سهم برای خرید مناسب است.

سید جواد شمشیرگران, [۱۱:۵۵ ۱۳,۰۸,۱۵]

پایان جلسه امروز اعلام میشود.دوستان اگر سوالی دارید،لطفاً "شفاف و فقط در یک پیام ارسال کنید تا در صورتیکه توانستیم،پاسخ دهیم.متشکرم

Alireza Z, [۱۱:۵۸ ۱۳,۰۸,۱۵]





Alireza Z, [۱۳,۰۸,۱۵] ۱۱:۵۹

با توجه به توضیحات شما و بولینگر باند فنوال به نظرتون الان جای مناسبی قرار داره جناب شمشیرگران ؟

سید جواد شمشیرگران, [۱۳,۰۸,۱۵] ۱۴:۱۴

ببینید: در نگاه اول باید وقتی نمودار اندیکاتورها رو مشاهده می کنیم، بتونیم به چیزهایی رو تشخیص بدیم. اول اینکه در گذشته قبل از ریزش، سهم حجم های جالبی نداشته است. روند سهم از حالت صعودی به نزولی تغییر کرده است. الان باند بولینگر داره تنگ میشه. ضمناً نوع معاملات نسبت به گذشته داره بهتر میشه. حجم ها جنسشون فرق کرده. اینکه سهم داره به حالت سکون میرسه و از حالت نزولی به یه حالت تقریباً خنثی تغییر رویه میده، خوبه. اما ممکنه نزول همچنان ادامه داشته باشه. این سهم قبلاً خیلی رشد کرده. یادمون باشه قبل و بعد هر صعودی، حتماً یک نزولی هم خواهیم داشت. ۱- شما برای این سهم باید منتظر یک حجم خیلی خیلی سنگین باشید. ۲- متوجه حضور خریداران قوی یا بازیگردانان سهم بشین (از روی سربرگ حقیقی/حقوقی) ۳- یکی دیگه اینکه منتظر باشید تا P/E سهم حداقل نسبت به گروهش، اوضاعش منطقی تر بشه. ۴- هر وقت که یک صف فروش خیلی جانانه ای تو سهم دیدید که این صف فروش، مدام در حال عرضه و تقاضا بود و همزمان یک حجمی خورد که خیلی خیلی سنگین بود، میتونید اون نقطه رو بررسی کنید. اما کلاً اینجور سهم ها که حرکات بالا و پایینی زیاد خوبی ندارند

برای ترید مناسب نیستند. ضمناً "شرایط خوبی هم برای این گروه فعلاً" متصور نیست بازار. الان اعداد خریدار و فروشنده خیلی خوبی تو سهم دیده نمیشه فعلاً". باید همچنان پلیز ویت باشید.
اما عقل سلیم میگه دنبال اینجور سهم ها نباشید.

موج های کوتاه و مطمئن و مکرر، خیلی بهتر از این موج های بلند و ریسکس است.

سید جواد شمشیرگران, [۱۳,۰۸,۱۵ ۱۷:۱۲]

اینکه باند بولینگر در حال نزدیک شدن و تنگ شدن است، خودش یک نشانه است که معاملات در حال منطقی شدن است. معاملات سهم نزدیک به هم و در حالت رنج و درجا زدن شدن است تقریباً.
اما آیا بهتر نیست که بجای این سهم، یک سهم دیگر که حرکات بالا پایینی بیشتر و بهتری رو قویتر انجام میدن، انتخاب کنید؟!
قطعاً اینجور سهم ها مثل فنوال، فقط وقت تلف کردن است.

این مطلب را کسانی که تو بازار، با سهم های کوچیک مطمئن، موج سواری های مکرر کوتاه کرده اند، قطعاً تایید خواهند کرد.

سید جواد شمشیرگران, [۱۳,۰۸,۱۵ ۱۸:۱۲]

حباب سهمی که اینچنین باد کرده است، زمان زیادی می خواهد که بادش خالی شود و به حالت عادی برگردد.

سید جواد شمشیرگران, [۱۳,۰۸,۱۵ ۲۸:۱۲]

یک چیز دیگه هم بگم که وقتی سهمی افزایش سرمایه سنگین میده یا تعدیل خیلی بالایی داره یا تقسیم سود خیلی زیادی داره، بعدش دچار اصطلاحاً "گپ خواهد شد که بایستی مقداری زمان صرف کند و اصلاح یا استراحت زمانی انجام دهد تا دوباره قوی شود و نیرو بگیرد تا دوباره بتواند به حرکت خود ادامه دهد.

